

Elektroonilise dokumendivahetuse statistika 01.01.2015

Sisukord

Elektroonilise dokumendivahetuse statistika 01.01.2015	1
Dokumendivahetuskeskuse üldine statistika seisuga 01.01.2015	3
DVKga liitunud asutused asutuste gruppide lõikes	5
DVKga liitunud linna ja valla ametiasutused maakondade lõikes 01.01.2015	8
DVK kaudu saadetud dokumentide arv kuude lõikes 2010-2014	9
DVK kaudu saadetud dokumentide arv 2011-2014 ja kokkuhoid asutuste gruppide lõikes.....	10
Avalik-õiguslikud juriidilised isikud.....	10
Linna ametiasutused	10
Linna ametiasutuste hallatavad asutused	11
Põhiseaduslikud institutsioonid	11
Valitsusasutused.....	12
Valitsusasutuste hallatavad ja kohalikud asutused	13
Valla ametiasutused	13
Valla ametiasutuste hallatavad asutused.....	14
Kokkuvõtteks	14
Kõige rohkem dokumente saatsid DVK kaudu 2014. aastal	15
2014. aasta võrdlus 2013. aastaga (Uued DVK liitujad, uued DVK kasutajad, kõige rohkem dokumente saatnud asutused).....	16
Avalik-õiguslikud juriidilised isikud ja nende asutused	16
Linna ametiasutused	16
Linna ametiasutuste hallatavad asutused	16
Põhiseaduslikud institutsioonid	18
Valitsusasutused.....	18
Valitsusasutuste hallatavad ja kohalikud asutused	19
Valla ametiasutused	19
Valla ametiasutuste hallatavad asutused.....	20

Statistika kogumise eesmärk on kaardistada hetkeolukord, selgitada välja probleemid ja vajadused, kavandada meetmed ning mõne aja möödudes hinnata meetmete tulemuslikkust.

Statistikas kogutud andmed on heaks analüüsivahendiks valdkonna koordineerijatele ning asutustele juhtimisotsuste tegemiseks ja tegevuste hindamiseks.

Elektroonilise dokumendivahetuse arendamise eesmärk on muuta dokumentide vahetamine võimalikult automaatseks (metaandmete automaatne ülekandumine) ning teha seda turvaliselt dokumendivahetuskeskuse (DVK) kaudu.

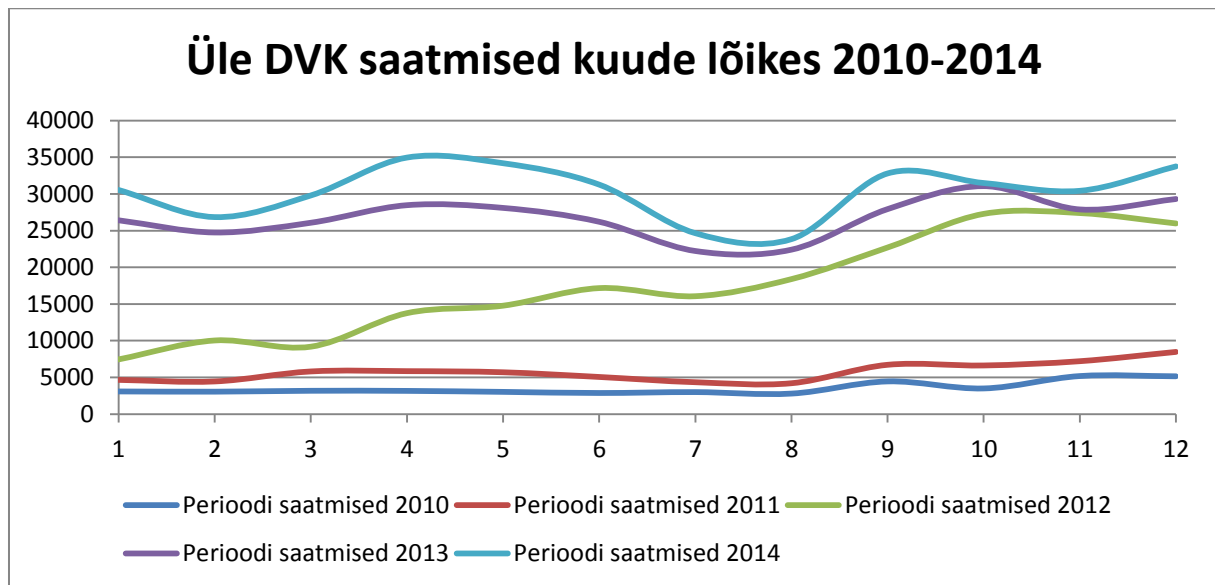
Kord kvartalis koostame ülevaate järgmiste andmete lõikes:

- [DVK üldine statistika](#), kus vaatleme, kui palju asutusi on DVKga liitunud, kui palju asutused DVK kaudu dokumente saadavad, milline on saavutatud kokkuvõid ning millist mudelit kasutame kulude kokkuvõidu arvutamiseks.
- [DVKga liitunud asutused](#), kus vaatleme, kui palju asutusi erinevatest gruppidest on DVKga liitunud.
- [DVK kaudu saadetud dokumendid ja saavutatud kokkuvõid](#), kus vaatleme, millised on erinevates asutuse gruppides saadetud dokumentide mahud ja kokkuvõid.

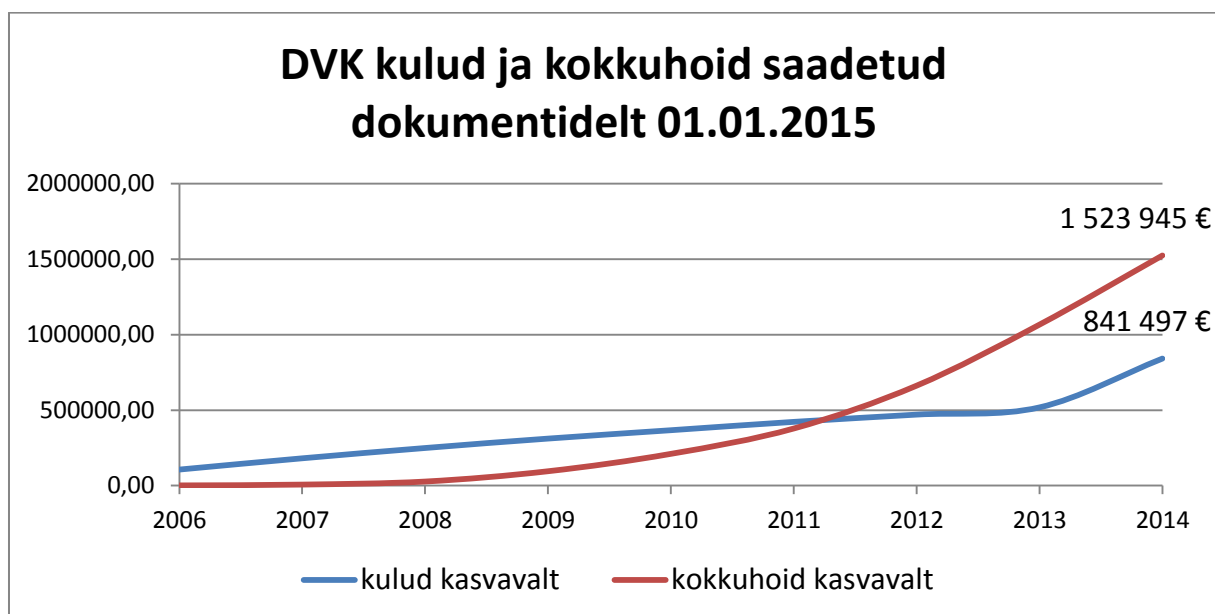
Dokumendivahetuskeskuse üldine statistika seisuga 01.01.2015

Dokumendivahetuskeskuse kohta statistiliste andmete koondid teeb Riigi Infosüsteemi Amet kord kvartalis.

Dokumendivahetuskeskus loodi 2006. aastal, 01.01.2015 seisuga on DVK liitunud kokku 664 asutust/infosüsteemi. DVKga liitunud asutusi saab vaadata: <https://www.ria.ee/dvk-voimalused/#6>. 2012. aastal toimus üle DVK 210 204 saatmist, mis on 3 korda rohkem saatmisi kui 2011. aastal (69 156). 2013. aastal oli saatmisi 320 820, mis on 1,5 korda rohkem saatmisi kui 2012. aastal. 2014. aastal toimus üle DVK saatmisi kokku 364 540, mis on 114% eelmise aasta saatmiste mahust.

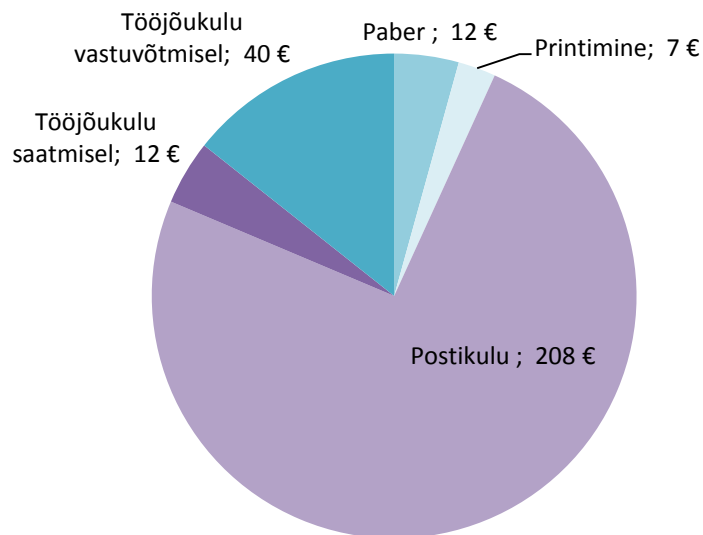


Kokku on aastatel 2006-2013 hoidnud asutused kokku saadetud dokumentidelt 1 523 945 eurot ning DVKle on tehtud kulutusi 841 497 eurot.



Kokkuhoitud summa arutamise aluseks on võetud järgnev kulude arutamise mudel, kus on näidatud, kui palju suurem on paberdokumendi saatmise ja vastuvõtmise kulu võrreldes DVK kaudu dokumendi saatmise ja vastuvõtmisega. Graafikust on näha, et 75% paberkandjal dokumentide saatmise kulust moodustab postikulu.

DVK otseste ja tööjõukulude kokkuhoid 100 dokumendi kohta.

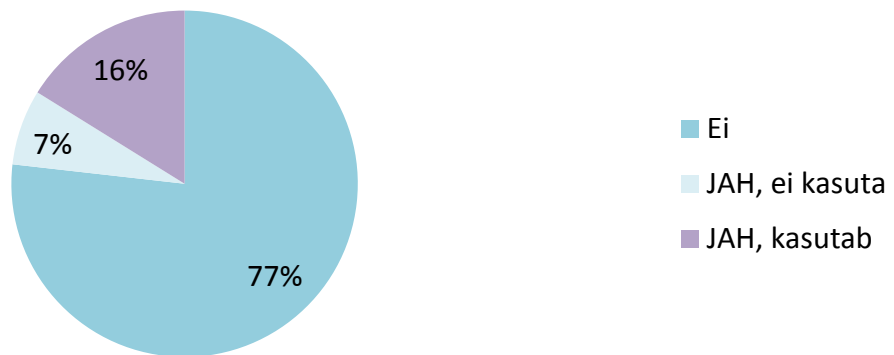


DVKga liitunud asutused asutuste gruppide lõikes

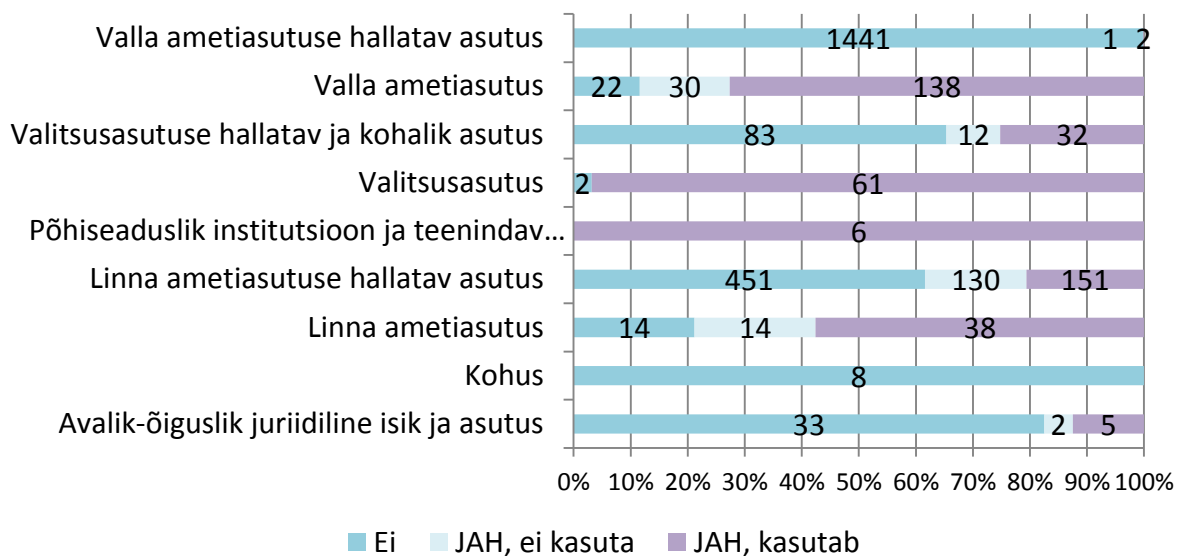
Graafikute aluseks on Riigi- ja kohaliku omavalitsuse asutuste riiklikust registrist (RKOARR) pärinev asutuste loetelu ja Riigi Infosüsteemi Ameti poolt esitatud andmed DVK kasutamise kohta.

Kõikidest avaliku sektori asutustest on DVKga liitunud 622 asutust (23%), nendest 433 (16%) kasutab DVKd nii dokumentide saatmiseks kui vastuvõtmiseks, 189 asutust (7%) kasutab DVK ainult dokumentide vastuvõtmiseks. Avaliku sektori asutustest ei ole DVKga liitunud 2058 asutust (77%).

DVKga liitunud avaliku sektori asutused 01.01.2015

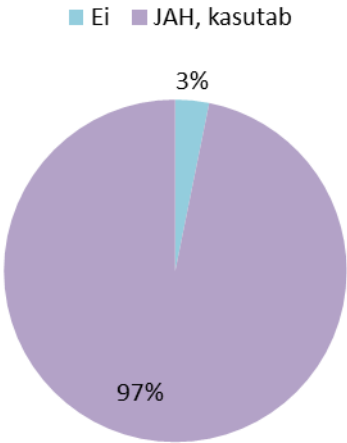
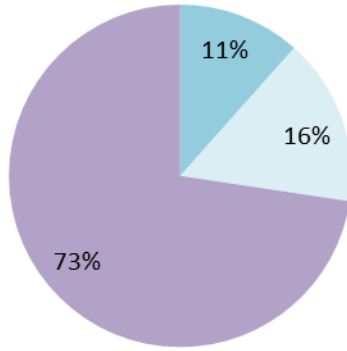


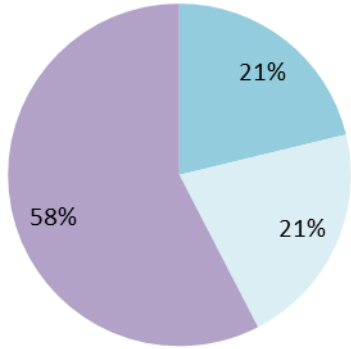
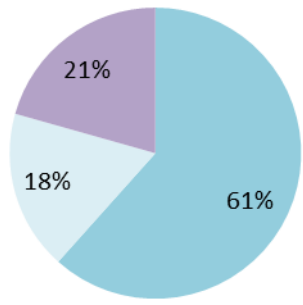
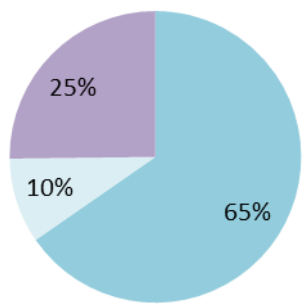
DVKga liitunud avaliku sektori asutused 01.01.2015

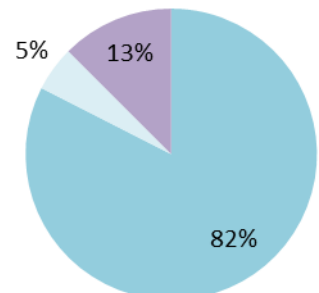


01.01.2015 seisuga on liitunud DVKga ja kasutavad DVKd dokumentide saatmiseks kõik põhiseaduslikud institutsioonid ja neid teenindavad asutused.

Valla ametiasutuste hallatavatest asutustest on liitunud DVKga ja kasutavad seda dokumentide saatmiseks Tabasalu Ühisgümnaasium ja Türi Põhikool, Türi Kultuurikeskus kasutab DVK dokumentide vastuvõtmiseks. Kohtud DVKga liitunud ei ole.

<p>Valitsusasutustest (sh Kaitsevägi) on liitunud DVKga ja kasutab DVKd nii dokumentide saatmiseks kui vastuvõtmiseks 61 asutust (97%). Valitsusasutustest ei ole DVKga liitunud Teabeamet ja *Häirekeskus (3%).</p> <p>*Häirekeskus on Päästeametiga samas DHSis, kuid ei kajastu DVK adressaatide nimekirjas.</p>	<h3 style="text-align: center;">Valitsusasutus</h3>  <p style="text-align: center;">■ Ei ■ JAH, kasutab</p> <table border="1" style="margin-left: auto; margin-right: auto;"> <thead> <tr> <th>Kategooria</th> <th>Protsent</th> </tr> </thead> <tbody> <tr> <td>Ei</td> <td>3%</td> </tr> <tr> <td>JAH, kasutab</td> <td>97%</td> </tr> </tbody> </table>	Kategooria	Protsent	Ei	3%	JAH, kasutab	97%		
Kategooria	Protsent								
Ei	3%								
JAH, kasutab	97%								
<p>Valla ametiasutustest on liitunud DVKga 168 asutust (89%), nendest 138 (73%) kasutab DVKd nii dokumentide saatmiseks kui vastuvõtmiseks, 30 asutust (16%) kasutab DVK ainult dokumentide vastuvõtmiseks. Valla ametiasutustest ei ole DVKga liitunud 22* asutust (11%).</p> <p>*valla ametiasutusest 7 asutust kasutavad vallavalitsusega üht DHSi, kuid ei kajastu DVK statistikas liitunud asutustena.</p>	<h3 style="text-align: center;">Valla ametiasutus</h3>  <p style="text-align: center;">■ Ei ■ JAH, ei kasuta ■ JAH, kasutab</p> <table border="1" style="margin-left: auto; margin-right: auto;"> <thead> <tr> <th>Kategooria</th> <th>Protsent</th> </tr> </thead> <tbody> <tr> <td>Ei</td> <td>11%</td> </tr> <tr> <td>JAH, ei kasuta</td> <td>16%</td> </tr> <tr> <td>JAH, kasutab</td> <td>73%</td> </tr> </tbody> </table>	Kategooria	Protsent	Ei	11%	JAH, ei kasuta	16%	JAH, kasutab	73%
Kategooria	Protsent								
Ei	11%								
JAH, ei kasuta	16%								
JAH, kasutab	73%								

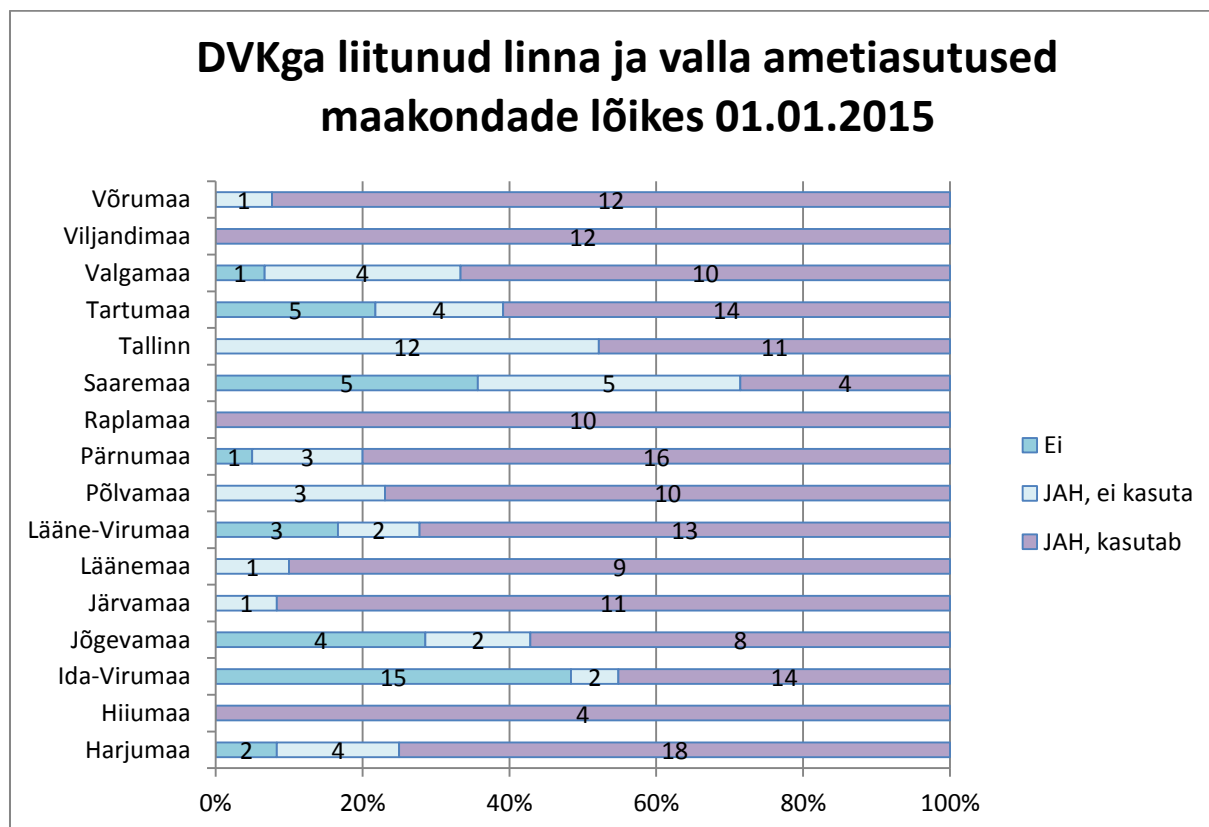
<p>Linna ametiasutustest on liitunud DVKga 52 asutust (79%), nendest 38 (58%) kasutab DVKd nii dokumentide saatmiseks kui vastuvõtmiseks, 14 asutust (21%) kasutab DVK ainult dokumentide vastuvõtmiseks. Linna ametiasutustest ei ole DVKga liitunud 14* asutust (21%).</p> <p>*linna ametiasutusest 5 asutust kasutavad linnavalitsusega üht DHSi, kuid ei kajastu DVK statistikas liitunud asutustena.</p> <p>**DVKga ei ole liitunud Narva linna ametiasutused (9).</p>	<h3 style="text-align: center;">Linna ametiasutus</h3> <p style="text-align: center;">■ Ei ■ JAH, ei kasuta ■ JAH, kasutab</p>  <table border="1" style="margin-left: auto; margin-right: auto;"> <thead> <tr> <th>Katgoria</th> <th>Protsent</th> </tr> </thead> <tbody> <tr> <td>Ei</td> <td>21%</td> </tr> <tr> <td>JAH, ei kasuta</td> <td>21%</td> </tr> <tr> <td>JAH, kasutab</td> <td>58%</td> </tr> </tbody> </table>	Katgoria	Protsent	Ei	21%	JAH, ei kasuta	21%	JAH, kasutab	58%	
Katgoria	Protsent									
Ei	21%									
JAH, ei kasuta	21%									
JAH, kasutab	58%									
<p>Linna ametiasutuste hallatavatest asutustest on liitunud DVKga 281* asutust (39%), nendest 151 (21%) kasutab DVKd nii dokumentide saatmiseks kui vastuvõtmiseks, 130 asutust (18%) kasutab DVK ainult dokumentide vastuvõtmiseks. Linna ametiasutuste hallatavatest asutustest ei ole DVKga liitunud 451 asutust (61%).</p> <p>*Tallinna Haridusamet (203), Tartu Linnavalitsus (66), Viljandi Linnavalitsus (6), Kohtla-Järve Linnavalitsus (4), Rakvere Linnavalitsus (1), Tallinna Sotsiaal- ja Tervishoiuamet 1 hallatav asutus.</p>	<h3 style="text-align: center;">Linna ametiasutuse hallatav asutus</h3> <p style="text-align: center;">■ Ei ■ JAH, ei kasuta ■ JAH, kasutab</p>  <table border="1" style="margin-left: auto; margin-right: auto;"> <thead> <tr> <th>Katgoria</th> <th>Protsent</th> </tr> </thead> <tbody> <tr> <td>Ei</td> <td>61%</td> </tr> <tr> <td>JAH, ei kasuta</td> <td>18%</td> </tr> <tr> <td>JAH, kasutab</td> <td>21%</td> </tr> </tbody> </table>	Katgoria	Protsent	Ei	61%	JAH, ei kasuta	18%	JAH, kasutab	21%	
Katgoria	Protsent									
Ei	61%									
JAH, ei kasuta	18%									
JAH, kasutab	21%									
<p>Valitsusasutuste hallatavatest riigiasutustes ja kohalikest asutustest on liitunud DVKga 44 asutust (35%), nendest 32 (25%) kasutab DVKd nii dokumentide saatmiseks kui vastuvõtmiseks, 12 asutust (10%) kasutab DVK ainult dokumentide vastuvõtmiseks. Valitsusasutuste hallatavatest riigiasutustes ja kohalikest asutustest ei ole DVKga liitunud 83 asutust* (65%).</p> <p>*Haridus- ja Teadusministeerium (63), Kultuuriministeerium (11), Keskkonnaministeerium (3), Kaitseministeerium (2) ja Sotsiaalministeerium 2 hallatavat</p>	<h3 style="text-align: center;">Valitsusasutuse hallatav ja kohalik asutus</h3> <p style="text-align: center;">■ Ei ■ JAH, ei kasuta ■ JAH, kasutab</p>  <table border="1" style="margin-left: auto; margin-right: auto;"> <thead> <tr> <th>Katgoria</th> <th>Protsent</th> </tr> </thead> <tbody> <tr> <td>Ei</td> <td>65%</td> </tr> <tr> <td>JAH, ei kasuta</td> <td>10%</td> </tr> <tr> <td>JAH, kasutab</td> <td>25%</td> </tr> </tbody> </table>	Katgoria	Protsent	Ei	65%	JAH, ei kasuta	10%	JAH, kasutab	25%	
Katgoria	Protsent									
Ei	65%									
JAH, ei kasuta	10%									
JAH, kasutab	25%									

asutust.	
<p>Avalik-õiguslikest juriidilistest isikutest ja nende asutustest on liitunud DVKga 7 asutust (18%), nendest 5 (13%) kasutab DVKd nii dokumentide saatmiseks kui vastuvõtmiseks, 2 asutust* (5%) kasutab DVK ainult dokumentide vastuvõtmiseks. Avalik-õiguslikest juriidilistest isikutest ja nende asutustest ei ole DVKga liitunud 33 asutust (82%).</p> <p>*Eesti Arengufond ja Eesti Rahvusringhääling</p>	<h3 style="text-align: center;">Avalik-õiguslik juriidiline isik ja asutus</h3> <div style="text-align: center;"> ■ Ei ■ JAH, ei kasuta ■ JAH, kasutab </div> 

DVKga liitunud linna ja valla ametiasutused maakondade lõikes 01.01.2015

DVKga on liitunud kõik Hiiumaa, Järvamaa, Läänemaa, Põlvamaa, Raplamaa, Tallinna, Viljandimaa ja Võrumaa linna ja valla ametiasutused.

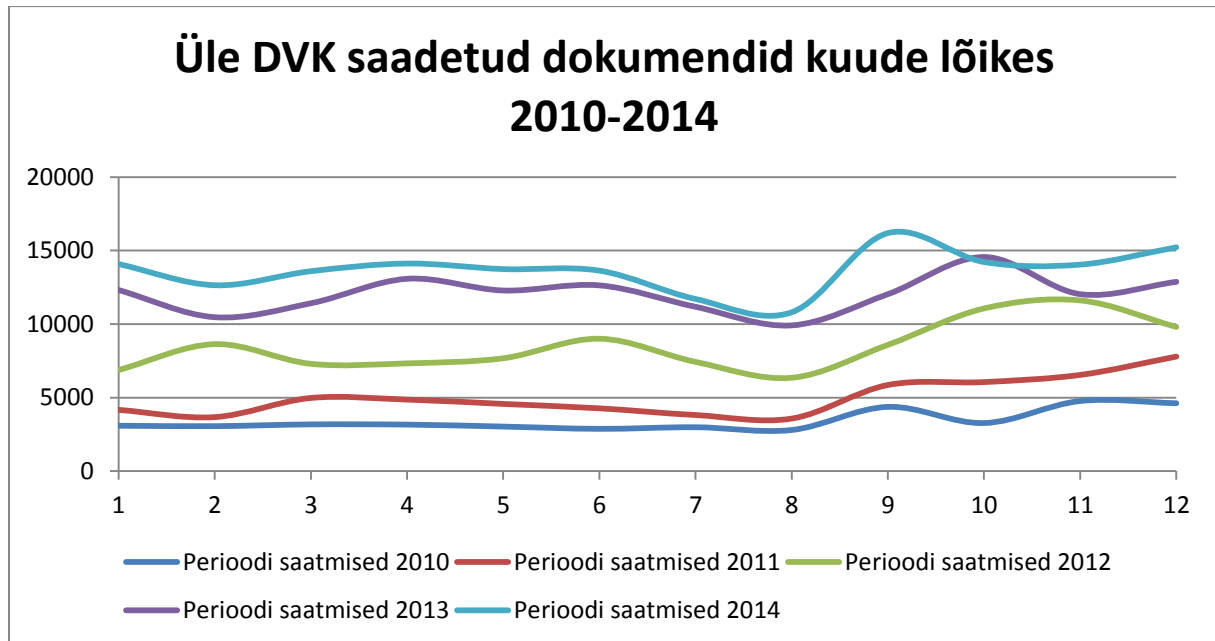
DVKd dokumentide saatmiseks kasutavad kõik Hiiumaa, Raplamaa ja Viljandimaa linna ja valla ametiasutused.



DVK kaudu saadetud dokumentide arv kuude lõikes 2010-2014

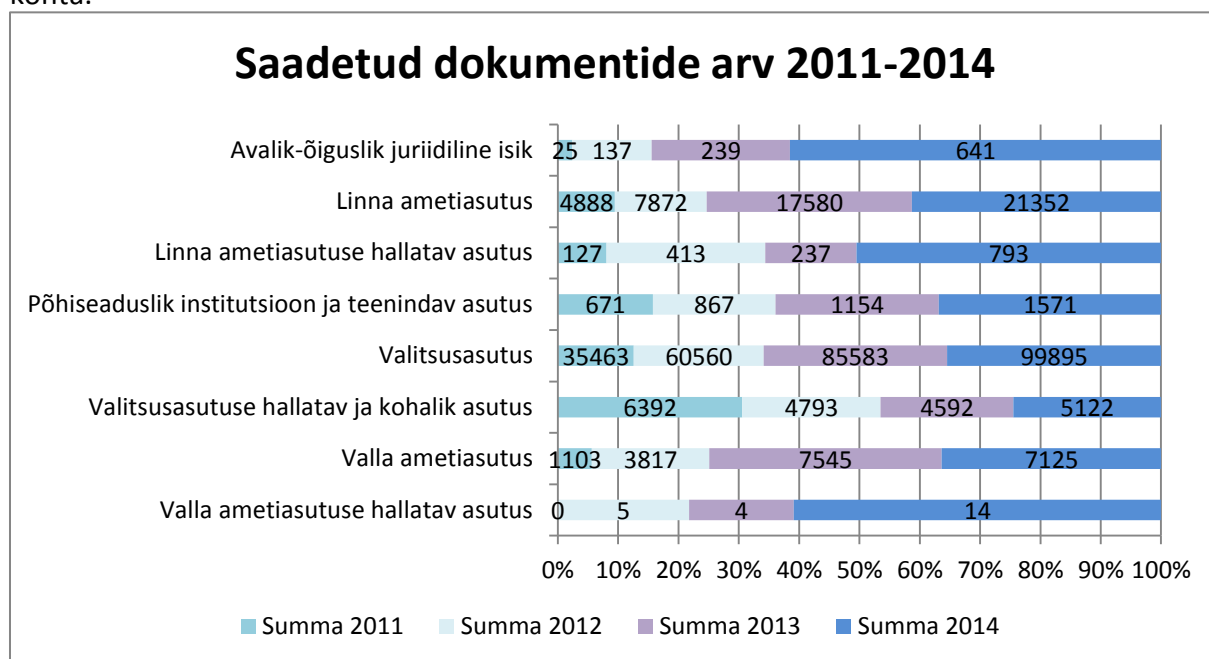
2012. aastal saadeti üle DVK 101 697 dokumenti, mis on 1,7 korda rohkem saatmisi kui 2011. aastal (60 190). 2013. aastal saadeti 144 827 dokumenti, mis on 1,4 korda rohkem dokumente kui 2012. aastal. 2014. aastal saadeti üle DVK kokku 164 043 dokumenti, mis on 113% 2013. aasta dokumentide mahust.

Aastatel 2010-2014 on üle DVK saadetud dokumentide arv kasvanud 4 korda (2010- 41 235).



DVK kaudu saadetud dokumentide arv 2011-2014 ja kokkuhoid asutuste gruppide lõikes

Graafikute aluseks on riigi-ja kohaliku omavalitsuse asutuste riiklikust registrist (RKOARR) pärinev asutuste loetelu ja Riigi Infosüsteemi Ameti poolt esitatud andmed DVK kasutamise kohta.



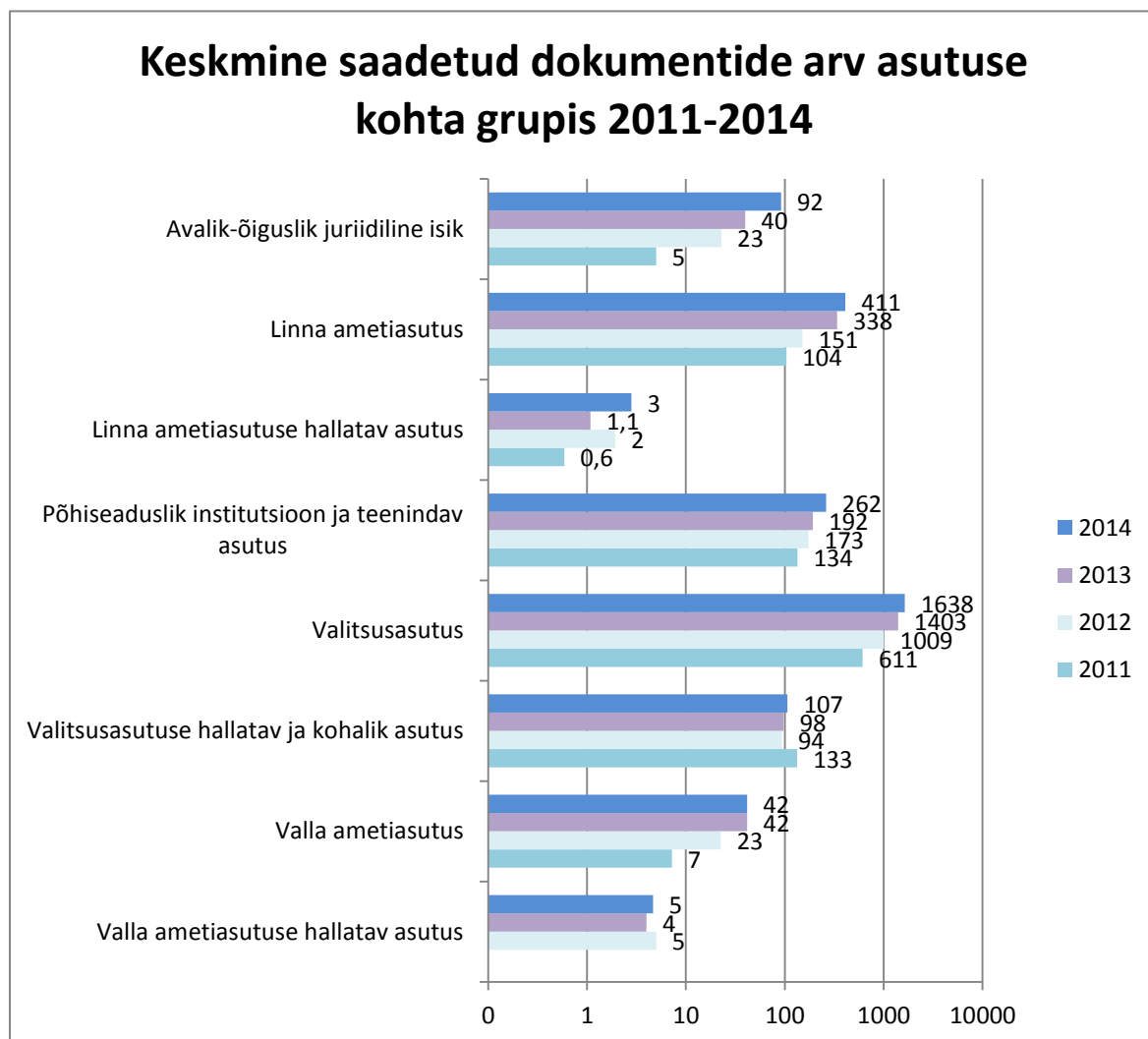
Avalik-õiguslikud juriidilised isikud saatsid DVK kaudu 2012. aastal kokku 137 dokumenti, mis on 5,5 korda rohkem dokumente kui 2011. aastal (2011- 25). 2013. aastal saatsid avalik-õiguslikud juriidilised isikud kokku 239 dokumenti, mis on 1,8 korda rohkem dokumente kui 2012. aastal. 2014. aastal saatsid avalik-õiguslikud juriidilised isikud DVK kaudu kokku 641 dokumenti, mis on 2,7 korda rohkem dokumente kui 2013. aastal.

Üks avalik-õiguslik juriidiline isik saatis 2014. aastal keskmiselt 92 dokumenti ja hoidis kokku 255 eurot. Kokku saavutati DVK kaudu saadetud dokumentide pealt kokkuhoid 2014. aastal 1788 eurot.

Linna ametiasutused saatsid DVK kaudu 2012. aastal kokku 7 872 dokumenti, mis on 1,6 korda rohkem dokumente kui 2011. aastal (2011- 4 888). 2013. aastal saatsid linna ametiasutused kokku 17 580 dokumenti, mis on 2,2 korda rohkem dokumente kui 2012. aastal. 2014. aastal saatsid linna ametiasutused DVK kaudu kokku 21 352 dokumenti, mis on 1,2 korda rohkem dokumente kui 2013. aastal.

Üks linna ametiasutus saatis 2014. aastal keskmiselt 411 dokumenti ja hoidis kokku 1 146

eurot. Kokku saavutati DVK kaudu saadetud dokumentide pealt kokkuvõid 2014. aastal 59 572 eurot.



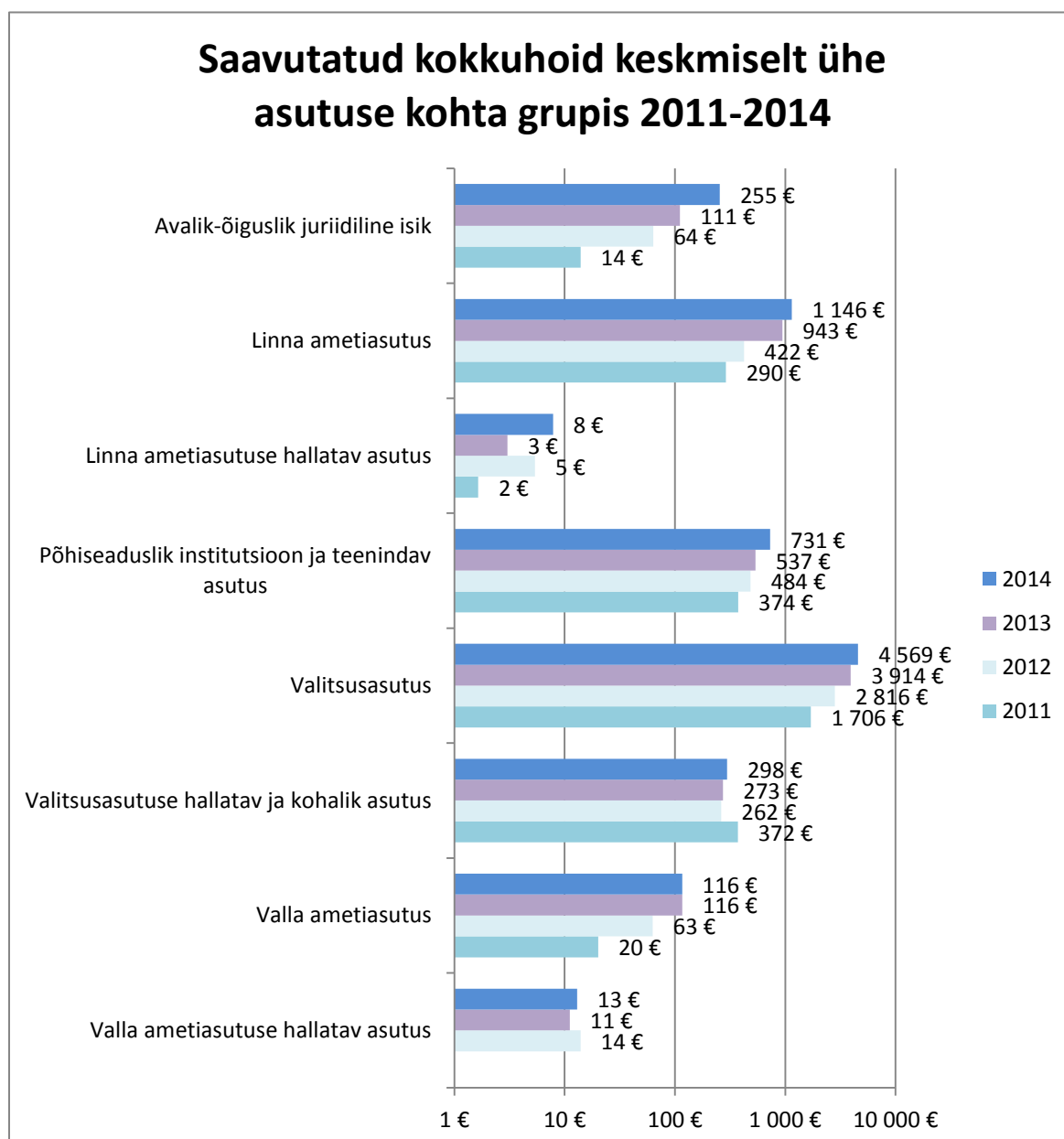
Linna ametiasutuste hallatavad asutused saatsid DVK kaudu 2012. aastal kokku 413 dokumenti, mis on 3,2 korda rohkem dokumente kui 2011. aastal (2011- 127). 2013. aastal saatsid linna ametiasutuste hallatavad asutused kokku 237 dokumenti, mis on 57% 2012. aastal saadetud dokumentide mahust. 2014. aastal saatsid linna ametiasutuste hallatavad asutused DVK kaudu kokku 793 dokumenti, mis on 3,3 korda rohkem dokumente kui 2013. aastal.

Üks linna ametiasutuse hallatav asutus saatis 2014. aastal keskmiselt 3 dokumenti ja hoidis kokku 8 eurot. Kokku saavutati DVK kaudu saadetud dokumentide pealt kokkuvõid 2014. aastal 2 212 eurot.

Põhiseaduslikud institutsioonid saatsid DVK kaudu 2012. aastal kokku 867 dokumenti, mis on 1,3 korda rohkem dokumente kui 2011. aastal (2011- 671). 2013. aastal saatsid

põhiseaduslikud institutsioonid kokku 1 154 dokumenti, mis on 1,33 korda rohkem dokumente kui 2012. aastal. 2014. aastal saatsid põhiseaduslikud institutsioonid DVK kaudu kokku 1 571 dokumenti, mis on 1,4 korda rohkem dokumente kui 2013. aastal.

Üks põhiseaduslik institutsioon saatis 2014. aastal keskmiselt 262 dokumenti ja hoidis kokku 731 eurot. Kokku saavutati DVK kaudu saadetud dokumentide pealt kokkuhoid 2014. aastal 4383 eurot.



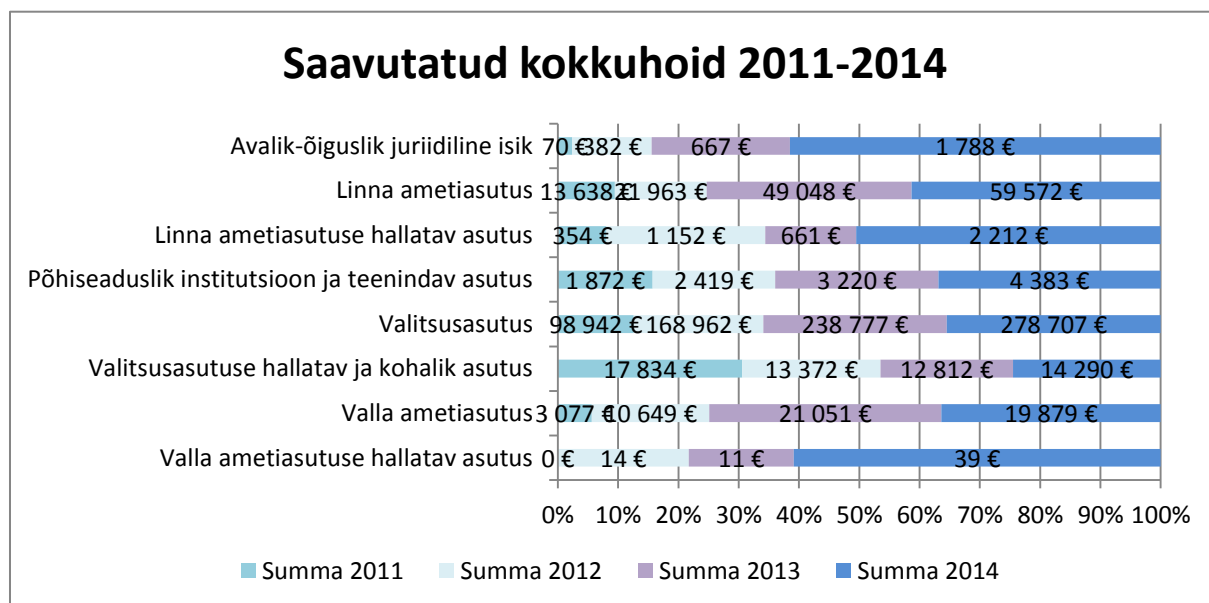
Valitsusasutused (sh Kaitsevägi) saatsid DVK kaudu 2012. aastal kokku 60 560 dokumenti, mis on 1,7 korda rohkem dokumente kui 2011. aastal (2011- 35 463). 2013. aastal saatsid valitsusasutused kokku 85 583 dokumenti, mis on 1,4 korda rohkem dokumente kui 2012.

aastal. 2014. aastal saatsid valitsusasutused DVK kaudu kokku 99 895 dokumenti, mis on 1,2 korda rohkem dokumente kui 2013. aastal.

Üks valitsusasutus saatis 2014. aastal keskmiselt 1 638 dokumenti ja hoidis kokku 4 569 eurot. Kokku saavutati DVK kaudu saadetud dokumentide pealt kokkuhoid 2014. aastal 278 707 eurot.

Valitsusasutuste hallatavad ja kohalikud asutused saatsid DVK kaudu 2012. aastal kokku 4 793 dokumenti, mis on 75% 2011. aasta dokumentide mahust (2011- 6 392).* 2012.aastast kadusid ära valitsusasutuse hallatavad asutused - prefektuurid. 2013. aastal saatsid valitsusasutuste hallatavad ja kohalikud asutused kokku 4 592 dokumenti, mis on 96% 2012. aastal saadetud dokumentide mahust. ** Kõige suuremat mõju avaldas Riikliku Eksami- ja Kvalifikatsiooni keskuse tegevuse lõpetamine. 2014. aastal saatsid valitsusasutuste hallatavad ja kohalikud asutused DVK kaudu kokku 5 122 dokumenti, mis on 1,1 korda rohkem dokumente kui 2013. aastal.

Üks valitsusasutuste hallatav ja kohalik asutus saatis 2014. aastal keskmiselt 107 dokumenti ja hoidis kokku 298 eurot. Kokku saavutati DVK kaudu saadetud dokumentide pealt kokkuhoid 2014. aastal 14 290 eurot.



Valla ametiasutused saatsid DVK kaudu 2012. aastal kokku 3 817 dokumenti, mis on 3,5 korda rohkem dokumente kui 2011. aastal (2011- 1 103). 2013. aastal saatsid valla ametiasutused kokku 7 545 dokumenti, mis on 2 korda rohkem dokumente kui 2012. aastal. 2014. aastal saatsid valla ametiasutused DVK kaudu kokku 7 125 dokumenti, mis on 94% 2013. aasta dokumentide mahust.

Üks valla ametiasutus saatis 2014. aastal keskmiselt 42 dokumenti ja hoidis kokku 116 eurot. Kokku saavutati DVK kaudu saadetud dokumentide pealt kokkuhoid 2014. aastal 19 879 eurot.

Valla ametiasutuste hallatavad asutused saatsid DVK kaudu 2012. aastal kokku 5 dokumenti. 2013. aastal saatsid valla ametiasutused kokku 4 dokumenti, mis on 80% 2012. aastal saadetud dokumentide mahust. 2014. aastal saatsid valla ametiasutuste hallatavad asutused DVK kaudu kokku 14 dokumenti, mis on 3,5 korda rohkem dokumente kui 2013. aastal.

Üks valla ametiasutuse hallatav asutus saatis 2014. aastal keskmiselt 5 dokumenti ja hoidis kokku 13 eurot. Kokku saavutati DVK kaudu saadetud dokumentide pealt kokkuhoid 2014. aastal 39 eurot.

Kokkuvõtteks

Kõige suuremas mahus ületasid DVK kaudu saadetud dokumentide hulga

- **valla ametiasutuste hallatavad asutused**, kes saatsid 2014. aastal kokku 3,5 korda rohkem dokumente kui 2013. aastal (2013-4; 2014 - 14);
- **linna ametiasutuste hallatavad asutused**, kes saatsid 2014. aastal kokku 3,3 korda rohkem dokumente kui 2013. aastal (2013-237; 2014 - 793);
- **avalik-õiguslikud juriidilised isikud** ja nende asutused, kes saatsid 2014. aastal kokku 2,7 korda rohkem dokumente kui 2013. aastal (2013-239; 2014 - 641);
- **põhiseaduslikud institutsioonid**, kes saatsid 2014. aastal kokku 1,4 korda rohkem dokumente kui 2013. aastal (2013-1 154; 2014 – 1 571);
- **linna ametiasutused**, kes saatsid 2014. aastal kokku 1,2 korda rohkem dokumente kui 2013. aastal (2013-17 580; 2014 – 21 352);
- **valitsusasutused**, kes saatsid 2014. aastal kokku 1,2 korda rohkem dokumente kui 2013. aastal (2013-85 583; 2014 – 99 895);
- **valitsusasutuste hallatavad ja kohalikud asutused**, kes saatsid 2014. aastal kokku 1,1 korda rohkem dokumente kui 2013. aastal (2013-4 592; 2014 – 5 122);

2013. aasta dokumentide mahtu ei ületanud **valla ametiasutused**, kes saatsid 2014. aastal kokku 94% 2013. aasta dokumentide mahust (2013-7 545; 2014 – 7 125).

Kõige rohkem dokumente keskmiselt ühe asutuse kohta saatsid 2014. aastal valitsusasutused (1 638 dokumenti) ning kokkuhoid ühe asutuse kohta oli 4 569 eurot.

Kõige vähem dokumente keskmiselt ühe asutuse kohta saatsid 2014. aastal linna

ametiasutuste hallatavad asutused (3 dokumenti) ning kokkuhoid ühe asutuse kohta oli 8 eurot.

Kõige rohkem dokumente saatsid DVK kaudu 2014. aastal

- **avalik-õiguslikest juriidilistest isikutest ja nende asutustest:** Kaitseliit (470), Eesti Töötukassa (106), Eesti Maaülikool (43), Tallinna Ülikool (11) ja Tartu Ülikool 11 dokumenti;
- **linna ametiasutustest:** Tartu Linnavalitsus (12 710), Tallinna Haridusamet (6 704), Pärnu Linnavalitsus (218), Põltsamaa Linnavalitsus (148) ja Viljandi Linnavalitsus 148 dokumenti;
- **linna ametiasutuste hallatavatest asutustest:** Tallinna Lasteaed Pääsusilm (83), Kopli Lasteaed (68), Sitsi Lasteaed (21), Tallinna Sikupilli Keskkool (21) ja Lasnamäe Vene Gümnaasium 20 dokumenti;
- **põhiseaduslikest institutsioonidest:** Riigikogu Kantselei (819), Õiguskantsleri Kantselei (321) ja Vabariigi Presidendi Kantselei (252), Eesti Pank (87) ja Riigikohus 63 dokumenti;
- **valitsusasutustest:** Politsei- ja Piirivalveamet (12 701), Rahandusministeerium (9 074), Siseministeerium (6 800), Keskkonnaamet (5 798) ja Harju Maavalitsus 4 698 dokumenti;
- **valitsusasutuste hallatavatest ja kohalikest asutustest:** Eesti Taimekasvatuse Instituut (947), Eesti Kohtuekspertiisi Instituut (834), Veterinaar- ja Toidulaboratoorium (794), Põllumajandusuuringute keskus (677), Maamajanduse Infokeskus 361 dokumenti;
- **valla ametiasutustest:** Vihula Vallavalitsus (235), Kuusalu Vallavalitsus (165), Türi Vallavalitsus (163), Häädemeeste Vallavalitsus (161), Viimsi Vallavalitsus 155 dokument.

2014. aasta võrdlus 2013. aastaga (Uued DVK liitujad, uued DVK kasutajad, kõige rohkem dokumente saatnud asutused)

Avalik-õiguslikud juriidilised isikud ja nende asutused

- DVK kasutajate hulka on lisandunud Eesti Töötukassa, kes on saatnud 56 dokumenti ja Tartu Ülikool, kes on saatnud 11 dokumenti;
- Kõige rohkem dokumente saatsid:

2013		2014	
Kaitseliit	150	Kaitseliit	470
Eesti Maaülikool	81	Eesti Töötukassa	106
		Eesti Maaülikool	43
		Tallinna Ülikool	11
		Tartu Ülikool	11

Linna ametiasutused

- Käesoleval aastal on DVKga liitunud Kuressaare Linnavalitsus, kes on saatnud 3 dokumenti.
- DVK kasutajate hulka on lisandunud Kallaste Linnavalitsus ja Tallinna Kesklinna Valitsus, kes on saatnud 1 dokumendi, Kunda Linnavalitsus ja Tallinna Kommunaalamet, kes on saatnud 3 dokumenti.
- Kõige rohkem dokumente saatsid:

2013		2014	
Tallinna Haridusamet	7637	Tartu Linnavalitsus	12 710
Tartu Linnavalitsus	7162	Tallinna Haridusamet	6 704
Tallinna Linnakantselei	833	Pärnu Linnavalitsus	218
Kohtla-Järve Linnavalitsus	294	Põltsamaa Linnavalitsus	148
Viljandi Linnavalitsus	176	Viljandi Linnavalitsus	148

Linna ametiasutuste hallatavad asutused

- Käesoleval aastal on liitunud DVKga 72 linna ametiasutuse hallatavat asutust.
- DVK kasutajate hulka on lisandunud 114 asutust:
 - Haabersti Vene Gümnaasium, Kadrioru Saksa Gümnaasium, Lasnamäe Gümnaasium, Lasteaed Pääsupesa, Lastesõim Planeedi Mudila, Pelgulinna Gümnaasium, Tallinna Humanitaargümnaasium, Tallinna Juhkentali

Gümnaasium, Tallinna Kunstikool, Tallinna Laagna Lasteaed-Põhikool, Tallinna Lasteaed Kaseke, Tallinna Lasteaed Kikas, Tallinna Lasteaed Mikumanni, Tallinna Lasteaed Pallipõnn, Tallinna Lasteaed Õunake, Tallinna Lauliku Lasteaed, Tallinna Liikuri Lasteaed, Tallinna Lindakivi Lasteaed, Tallinna Linnamäe Vene Lütseum, Tallinna Mahtra Põhikool, Tallinna Mesimummu Lasteaed, Tallinna Muusikakool, Tallinna Männikäbi Lasteaed, Tallinna Raku Lasteaed, Tallinna Seli Lasteaed, Tallinna Tammetõru Lasteaed, Tallinna Tihase Lasteaed, kes on saatnud 1 dokumendi;

- Kalamaja Põhikool, Lasnamäe Põhikool, Lasteaed Ojake, Piritä Majandusgümnaasium, Tallinna Järveotsa Lasteaed, Tallinna Kannikese Lasteaed, Tallinna Kanutiaia Noortemaja, Tallinna Kiisupere Lasteaed, Tallinna Lasteaed Kiikhobu, Tallinna Lasteaed Kirsike, Tallinna Lasteaed Rabarüblük, Tallinna Lasteaed Sinilill, Tallinna Lasteaed Sinilind, Tallinna Lasteaed Südamake, Tallinna Liivalossi Lasteaed, Tallinna Läänemere Lasteaed, Tallinna Magdaleena Lasteaed, Tallinna Mahtra Lasteaed, Tallinna Mustakivi Lasteaed, Tallinna Mustjõe Gümnaasium, Tallinna Mutionu Lasteaed, Tallinna Männiku Lasteaed, Tallinna Nurmenuku Lasteaed, Tallinna Nõmme Noortemaja, Tallinna Padriku Lasteaed, Tallinna Pääsküla Gümnaasium, Tallinna Õismäe Humanitaargümnaasium, kes on saatnud 2 dokumenti;
- Karjamaa Põhikool, Lasteaed Kajakas, Lasteaed Mesipuu, Tallinna 21. Kool, Tallinna Arbu Lasteaed, Tallinna Arte Gümnaasium, Tallinna Asunduse Lasteaed, Tallinna Jaan Poska Lasteaed, Tallinna Järveotsa Gümnaasium, Tallinna Kivila Lasteaed, Tallinna Lasteaed Delfiin, Tallinna Lasteaed Vikerkaar, Tallinna Lastesõim Hellik, Tallinna Lehola Lasteaed, Tallinna Liivalaia Lasteaed, Tallinna Liivamäe Lasteaed, Tallinna Lilleküla Gümnaasium, Tallinna Merekalda Kool, Tallinna Sõbrakese Lasteaed, Tallinna Südalinna Kool, Tallinna Tehnikagümnaasium, Tallinna Õismäe Vene Lütseum, Tallinna Ümera Lasteaed, kes on saatnud 3 dokumenti;
- Kalamaja Lasteaed, Kolde Lasteaed, Muumipere Lastesõim, Ristiku Põhikool, Tallinna Heleni Kool, Tallinna Kelmiküla Lasteaed, Tallinna Kesklinna Vene Gümnaasium, Tallinna Lepistiku Lasteaed-Algkool, Tallinna Vanalinna Täiskasvanute Gümnaasium, Vana-Kalamaja Täiskasvanute Gümnaasium, kes on saatnud 4 dokumenti;
- Lasteaed Päikene, Tallinna 22. Lasteaed, Tallinna Haraka Lasteaed, Tallinna Kivimäe Põhikool, Tallinna Kristiine Gümnaasium, Tallinna Pae Gümnaasium, kes on saatnud 5 dokumenti;

- Kadrioru Lasteaed, Taime Lasteaed, Tallinna 53. Keskkool, Tallinna Kopli Noortemaja, Tallinna Lepatriinu Lasteaed, Tallinna Männi Lasteaed, kes on saatnud 6 dokumenti;
 - Jakob Westholmi Gümnaasium, Tallinna Allika Lasteaed, Tallinna Kadaka Põhikool, Tallinna Luha Lasteaed, kes on saatnud 7 dokumenti;
 - Tallinna Laagna Gümnaasium, Tallinna Lasteaed Laagna Rukkilill, Tallinna Meelespea Lasteaed, Tallinna Nõmme Põhikool, Tallinna Rahumäe Põhikool, kes on saatnud 9 dokumenti;
 - Tallinna 26. Lasteaed, Tallinna Lasteaed Kraavikrõll, kes on saatnud 11 dokumenti;
 - Tallinna Pae Lasteaed, kes on saatnud 12 dokumenti,
 - Tallinna Lasteaed Männimudila, kes on saatnud 16 dokumenti,
 - Sitsi Lasteaed, kes on saatnud 21 dokumenti.
- Kõige rohkem dokumente saatsid:

2013		2014	
Tallinna Huvikeskus „Kullo“	75	Tallinna Lasteaed Pääsusilm	83
Vanalinna Hariduskolleegeium	20	Kopli Lasteaed	68
Lasnamäe Vene Gümnaasium	15	Sitsi Lasteaed	21
Tallinna Kullatera Lasteaed	13	Tallinna Sikupilli Keskkool	21
Tallinna Inglise Kolledz	10	Lasnamäe Vene Gümnaasium	20

Põhiseaduslikud institutsioonid

- Kõige rohkem dokumente saatsid:

2013		2014	
Riigikogu Kantselei	669	Riigikogu Kantselei	819
Õiguskantsleri Kantselei	181	Õiguskantsleri Kantselei	321
Vabariigi Presidendi Kantselei	178	Vabariigi Presidendi Kantselei	252
Eesti Pank	63	Eesti Pank	87
Riigikontroll	36	Riigikohus	63

Valitsusasutused

- DVK kasutajate hulka on lisandunud 6 asutust:
 - *Lääne ja Viru Ringkonnaprokuratuur, kes on saatnud 8 dokumenti,
 - *Põhja Ringkonnaprokuratuur, kes on saatnud 50 dokumenti,
 - *Lõuna Ringkonnaprokuratuur, kes on saatnud 73 dokumenti,
 - Patendiamet, kes on saatnud 7 dokumenti,

- Viru Vangla, kes on saatnud 644 dokumenti.

* märgitud asutused on 2014. aastal DVKga liitunud valitsusasutuse piirkondlikud üksused.

- Kõige rohkem dokumente saatsid:

2013		2014	
Politsei- ja Piirivalveamet	11 264	Politsei- ja Piirivalveamet	12 701
Rahandusministeerium	6 773	Rahandusministeerium	9 074
Siseministeerium	5 917	Siseministeerium	6 800
Keskkonnaamet	5 264	Keskkonnaamet	5 798
Harju Maavalitsus	5 180	Harju Maavalitsus	4 698

Valitsusasutuste hallatavad ja kohalikud asutused

- DVKga on liitunud Riigi Tugiteenuste Keskus, kes on saatnud 2 dokumenti ja Rahandusministeeriumi Infotehnoloogiakeskus, kes on saatnud 13 dokumenti.
- DVK kasutajate hulka on lisandunud 4 asutust:
 - Eesti Lennuakadeemia, kes on saatnud 11 dokumenti,
 - Ida-Virumaa ja Võru Veterinaar- ja loomakasvatuse keskused ja Rannarootsi Muuseum, kes on saatnud 1 dokumendi.
- Kõige rohkem dokumente saatsid:

2013		2014	
Eesti Kohtuekspertiisi Instituut	868	Eesti Taimekasvatuse Instituut	947
Eesti Taimekasvatuse Instituut	720	Eesti Kohtuekspertiisi Instituut	834
Veterinaar- ja Toidulaboratoorium	616	Veterinaar- ja Toidulaboratoorium	794
Põllumajandusuuringute keskus	529	Põllumajandusuuringute keskus	677
Maamajanduse Infokeskus	341	Maamajanduse Infokeskus	361

Valla ametiasutused

- DVK kasutajate hulka on lisandunud 15 asutust:
 - Kaarma, Nõo, Valjala ja Torma vallavalitsused, kes on saatnud 2 dokumenti,
 - Kose ja Vormsi vallavalitsused, kes on saatnud 3 dokumenti,
 - Audru Vallavalitsus, kes on saatnud 4 dokumenti,
 - Haaslava ja Vaivara vallavalitsused, kes on saatnud 8 dokumenti,
 - Saare Vallavalitsus, kes on saatnud 9 dokumenti,
 - Palamuse Vallavalitsus, kes on saatnud 12 dokumenti,
 - Rakke Vallavalitsus, kes on saatnud 13 dokumenti,

- Ambla Vallavalitsus, kes on saatnud 16 dokumenti,
- *Lääne-Nigula Vallavalitsus, kes on saatnud 36 dokumenti,
- *Viljandi Vallavalitsus, kes on saatnud 115 dokumenti,
- *Hiiu Vallavalitsus, kes on saatnud 127 dokumenti.

* märgitud asutused on 2014. aastal DVKga liitunud ühinenud omavalitsused

- Kõige rohkem dokumente saatsid:

2013		2014	
Jõelähtme Vallavalitsus	263	Vihula Vallavalitsus	235
Vihula Vallavalitsus	251	Kuusalu Vallavalitsus	165
Türi Vallavalitsus	170	Türi Vallavalitsus	163
Viimsi Vallavalitsus	167	Häädemeeste Vallavalitsus	161
Luunja Vallavalitsus	155	Viimsi Vallavalitsus	155

Valla ametiasutuste hallatavad asutused

- DVKga on liitunud Türi Põhikool, kes on saatnud 2 dokumenti ja Türi Kultuurikeskus.