



EESTI KONJUNKTUURIINSTITUUT

ESTONIAN INSTITUTE
OF ECONOMIC RESEARCH

Rävala 6 19080 Tallinn tel 668 1242 faks 668 1240 e-post eki@ki.ee

Varimajandus Eestis 2013

(elanike hinnangute alusel)

Tallinn
Aprill 2014

Aruande koostaja: Elmar Orro

Projektigrupi koosseis: Lia Lepane, Mati Reiman, Marje Josing, Triin Vahi, Ingrid Niklus,
Piia Jõekalda, Liina Kuusmaa

Eesti Konjunktuuriinstituut

Rävala 6 19080 Tallinn

tel 668 1242

e-mail: eki@ki.ee

<http://www.ki.ee>

Copyright © Eesti Konjunktuuriinstituut

SISUKORD

Sissejuhatus	3
1. Varimajanduse osakaal elanike ostudes	4
2. Hinnangud ümbrikupalkadele	11
Kokkuvõte	21
Lisad	
Lisa 1. Küsitlustulemuste protsentjaotused	22
Lisa 2. Küsitlustulemuste protsentjaotused sotsiaal-demograafiliste gruppide lõikes	26
Lisa 2.1. Legaalsete ja illegaalsete kaupade vahel valiku tegemine	26
Lisa 2.2. Legaalsete ja illegaalsete kaupade eristamine	27
Lisa 2.3. Varimajanduse osakaal elanike kogukulutustes	28
Lisa 2.4. Ümbrikupalga maksmine	29
Lisa 2.5. Ümbrikupalga maksmine põhi- või lisatöökohal	30
Lisa 2.6. Rahulolu ümbrikupalgaga	31
Lisa 2.7. Suhtumine ümbrikupalga maksmisse.....	32
Lisa 3. Küsitletud kogumi iseloomustus	33

SISSEJUHATUS

Käesoleva uuringu eesmärgiks on analüüsida varimajanduse ja ümbrikupalkade levikut Eestis ning hoiakuid antud küsimustes. Lähemalt vaadeldakse elanike seotust illegaalsete kaupade ja teenuste turuga ning ümbrikupalkade maksmisega.

Illegaalse majandustegevuse peamiseks ajendiks on tulu teenimine ebaausal teel, et saavutada konkurentide ees turueeliseid. Selleks kasutatakse ebaseaduslikke meetodeid ja üritatakse maksudest kõrvale hiilida selle asemel, et investeerida näiteks oma tegevuse efektiivsuse suurendamisse.

Varimajandusena on antud töös mõistetud illegaalset majandustegevust, kus kaupade ja teenuste eest tasutakse mitteametlikult, nende rahaline käive jääb väljapoole ametlikku majandust ning ei kajastu seetõttu ka riiklikus statistikas ega maksulaekumistes. Varimajanduses osalejate eesmärgiks on suurendada isiklike tulusid, aga selle tulemusel vähenevad riigi maksutulud ning piiratakse ausa konkurentsi toimimist. Varimajandust ei ole päriselt õnnestunud likvideerida üheski riigis. Olemuselt varjatud tegevuse täpset mahtu ei ole võimalik kindlaks määrata, seepärast saab varimajanduse hindamiseks kasutada vaid kaudseid meetodeid. Riigid üritavad seadusandluse ning järelevalvesüsteemide kaudu igati varimajandust piirata. Piirangute paremaks elluviimiseks peab tundma varimajanduse toimimise mehhanisme, samuti elanike ning ettevõtete suhtumist sellesse. Kui kodanikud austavad õiglast konkurentsi ja saavad aru maksulaekumiste seosest riigi poolt pakutavate hüvede tasemega, on varimajandusevastast poliitikat riigil ka hõlpsam ellu viia.

Ülesehituselt jaguneb käesolev töö kaheks peatükiks: esimeses kajastatakse elanike üldisi eelistusi legaalse ja illegaalse kauba või teenuse ostmisel ning tarbimisel, samuti varimajanduse osakaalu elanike kogukulutustes, teises keskendutakse ümbrikupalkade temaatikale. Analüüsi tulemused kajastavad varimajanduse olukorda 2013. aastal ning võrdlusena on esitatud ka varasemate aastate andmeid.

Uuringu tegemiseks viis Eesti Konjunktuuriinstituut (EKI) Majandus- ja Kommunikatsiooniministeeriumi tellimusel 2013. aasta detsembris läbi elanike küsitluse, millele vastas 1184 inimest. Antud töö tuginebki elanikelt saadud vastustele. Küsitletud isikud kuuluvad EKI tarbijate paneeli koosseisu ning esindavad läbilõiget Eesti elanikest soo, rahvuse, elukoha, regiooni, vanuse (18-74 eluaastat), hariduse ja netosissetuleku (leibkonnaliikme kohta kuus) järgi. Representatiivsuse tagamiseks on tulemused kaalutud vanuse, soo, rahvuse ja regiooni järgi. Küsitlustulemuste protsentjaotused on toodud lisas 1, sotsiaal-demograafiliste gruppide lõikes lisas 2, küsitletud kogumi iseloomustus on esitatud lisas 3.

1. VARIMAJANDUSE OSAKAAL ELANIKE OSTUDES

Varimajandus on mitmeti defineeritav mõiste, mis katab paljusid valdkondi. Käesolevas peatükis vaadeldakse selle termini all illegaalsete kaupade ja teenuste turgu, millelt ettevõtjad ei maksa ettenähtud makse. Riigimaksude maksmata jätmisega ettevõtjad püüavad hoida kaupade ja teenuste hindu kunstlikult madalal, et saavutada paremat konkurentsivõimet ning suurendada turuosa või konkurentidega sama hinnataseme juures suurendada oma kasumlikkust. Konkurentidest madalama hinnaga kaupade või teenuste pakkumine muudab tooted tarbija jaoks atraktiivsemaks, sest hind on ostjale valiku tegemisel sageli kõige olulisemaks kriteeriumiks. Illegaalsete ja legaalsete kaupade ning teenuste turu paralleelne eksisteerimine annab tarbijale võimaluse teha valik odavamate kaupade kasuks, kui ta lähtub ostuotsusel vaid hinnast või pöörata enam tähelepanu pakkuja taustale, andes eelistuse ausalt äri ajavatele ettevõtjatele ning legaalset päritolu kaupadele ning teenustele. Tarbija peab arvestama ka sellega, et kui illegaalselt soetatud toode ei vasta kvaliteedinõuetele, jäävad kaitseta tema tarbijaõigused, sest enamasti puuduvad sellistel kaupadel/teenustel valmistajapoolsed garantiid.

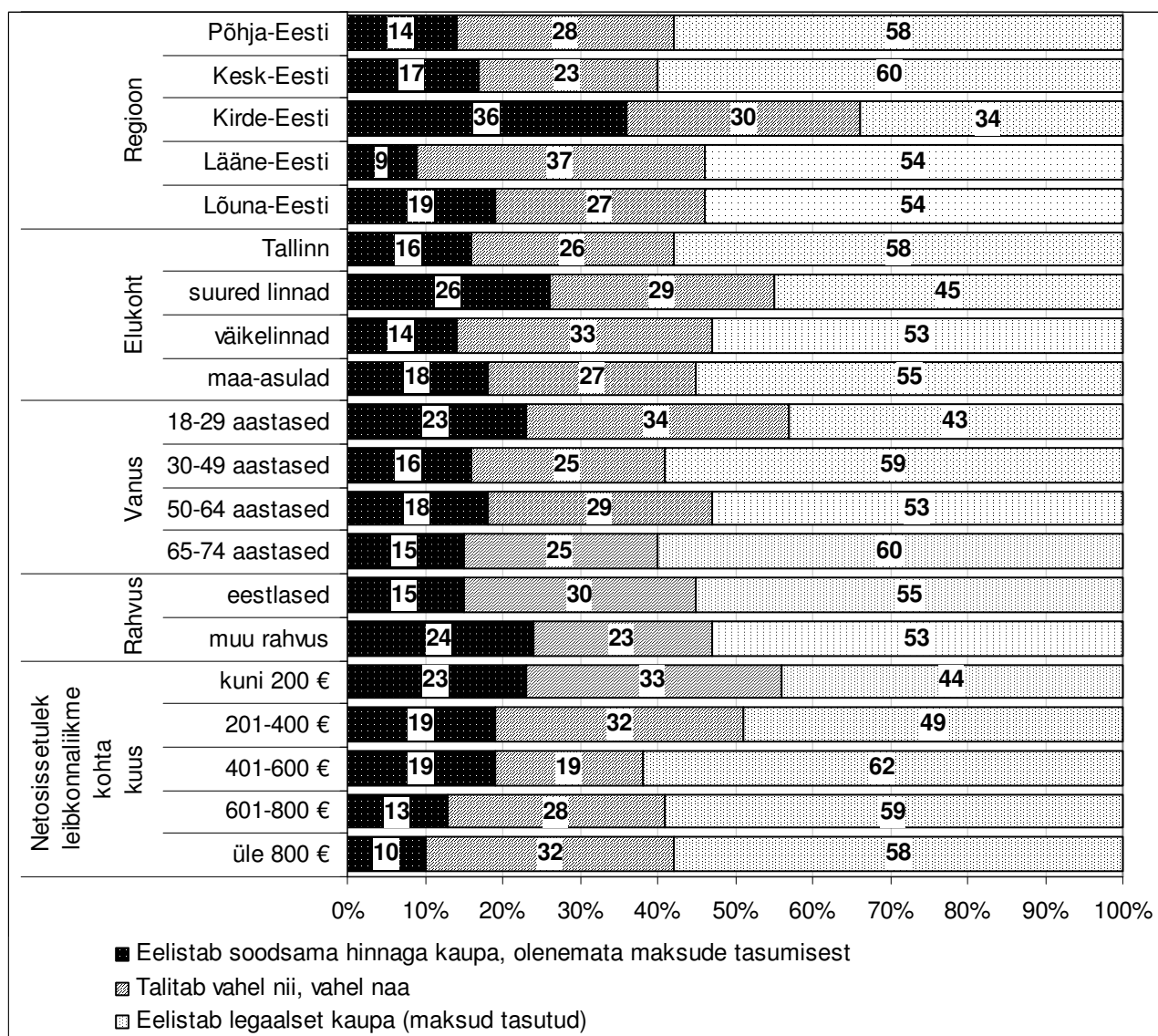
Käesolevas uuringus sooviti välja selgitada, millistel kaalutlustel Eesti elanikud oma ostuotsuseid ellu viivad. Selleks küsiti elanikelt, kas nad eelistaksid osta kaupu või teenuseid pigem odavamalt ja illegaalselt või eelistavad nad rohkem ametlikult pakutavaid teenuseid ja kaupu. Vastuste põhjal eelistaks ametliku tootja või legaalse teenusepakkuja kaupu 54% elanikest, soodsama hinnaga kaupu ja teenuseid, olenemata sellest, kas kauba või teenuse eest on maksud tasutud või mitte, eelistaks 18% elanikest ning 28% talitab kord üht- või teistmoodi (vt tabel 1.1).

Tabel 1.1. Legaalsete ja illegaalsete kaupade vahel valiku tegemine (% vastanutest)

	2003	2004	2005	2006	2007	2008	2010	2011	2012	2013
Eelistab soodsama hinnaga kaupa, olenemata sellest, kas makse tasutakse või mitte	12	14	12	9	13	12	18	13	18	18
Eelistab ametliku tootja/teenindaja poolt pakutavat, millelt on tasutud maksud	42	42	48	46	50	52	48	52	51	54
Talitab vahel nii, vahel naa	46	44	40	45	37	36	34	35	31	28
Kokku	100	100	100	100	100	100	100	100	100	100

Võrreldes möödunud aastaga, kasvas 2013. aastal nende tarbijate osakaal, kes eelistavad ametliku tootja või teenindaja poolt pakutavaid kaupu ning tooteid. Ametliku tootja või teenindaja poolt pakutavaid kaupu ja teenuseid eelistas 2013. aastal selgelt üle poole tarbijatest. Mitte üheski varasemas EKI uuringus ei ole leaalsete toodete eelistajate osakaal nii kõrge olnud. Sama palju kui kasvas leaalsete kaupade eelistajate osakaal, vähenes vahel ühte- või teistmoodi käitunud elanike osakaal. Pigem soodsamaid illegaalseid kaupu ja teenuseid eelistanute osakaal on jäänud eelmise aastaga samale tasemele. Selline areng näitab, et kuigi varimajanduse veendunud tarbijate osakaal ei ole langenud, on teatud hulk illegaalseid kaupu ja teenuseid mitteregulaarselt ostnud elanikke hakanud enam eelistama seaduslikult pakutavaid tooteid. Pikemas perspektiivis on märgata polariseerumist illegaalse ja leaalsete kaubanduse eelistajate vahel. Positiivne on see, et peale 2012. aasta langust on leaalsete kaupade ja teenuste eelistamine taas kasvanud. Legaalse ja illegaalse kaupade ning teenuste vahel valiku tegemist erinevate sotsiaalsete gruppide lõikes on ära toodud joonisel 1.1.

Joonis 1.1. Legaalse ja illegaalse kaupade vahel valiku tegemine (% vastanutest)



Legaalset päritolu teenuseid ja kaupu eelistasid 2013. aastal kõige enam 30-49 aastased (59% vastanutest) ja 65-74 aastased elanikud (60%). Võrreldes 2012. aastaga on oluliselt kasvanud just 30-49 aastaste isikute leaalsete kaupade ja teenuste eelistamine (2012. aastal eelistas sellest vanusegrupist leaalset kaupu 48%). Illeaalset kaupu ja teenuseid eelistati seda vähem, mida kõrgem oli vastaja netosissetulek leibkonnaliikme kohta kuus: kui kuni 200 € kuusissetulekuga inimestest eelistas ainult soodsama hinnaga kaupa 23%, siis üle 800 € kuusissetulekuga elanikest 10%. Paraku on selle kõrval kõrgema sissetulekuga elanike hulgas suhteliselt palju neid, kes eelistavad kaupu ja teenuseid tarbida vahel ka mittelegaalselt.

Piirkondlikult on varimajandus 2013. aastal kõige rohkem kasvanud Kirde-Eestis, kus ainult illeaalset kaupu ja teenuseid eelistas tarbida 36% elanikest. Võrreldes eelneva aastaga on seda 16%-punkti rohkem, sest 2012. aastal oli Kirde-Eestis illeaalsete kauba eelistajaid 20%. Aastaga vähenes kõige enam illeaalsete kaupade ja teenuste eelistamine Lõuna-Eestis: 25%-lt 2012. aastal kuni 19%-ni 2013. aastal.

Sõltuvalt kaubast või teenusest võib tarbijate ostukäitumine olla erinev. Küsitlusel uuriti elanikelt, milliseid illeaalsete tooteid ja teenuseid on 2013. aastal teadlikult ostetud. Ära paluti märkida ka illeaalsete kaupade (teenuste) ostmise sagedused (vt. tabel 1.2).

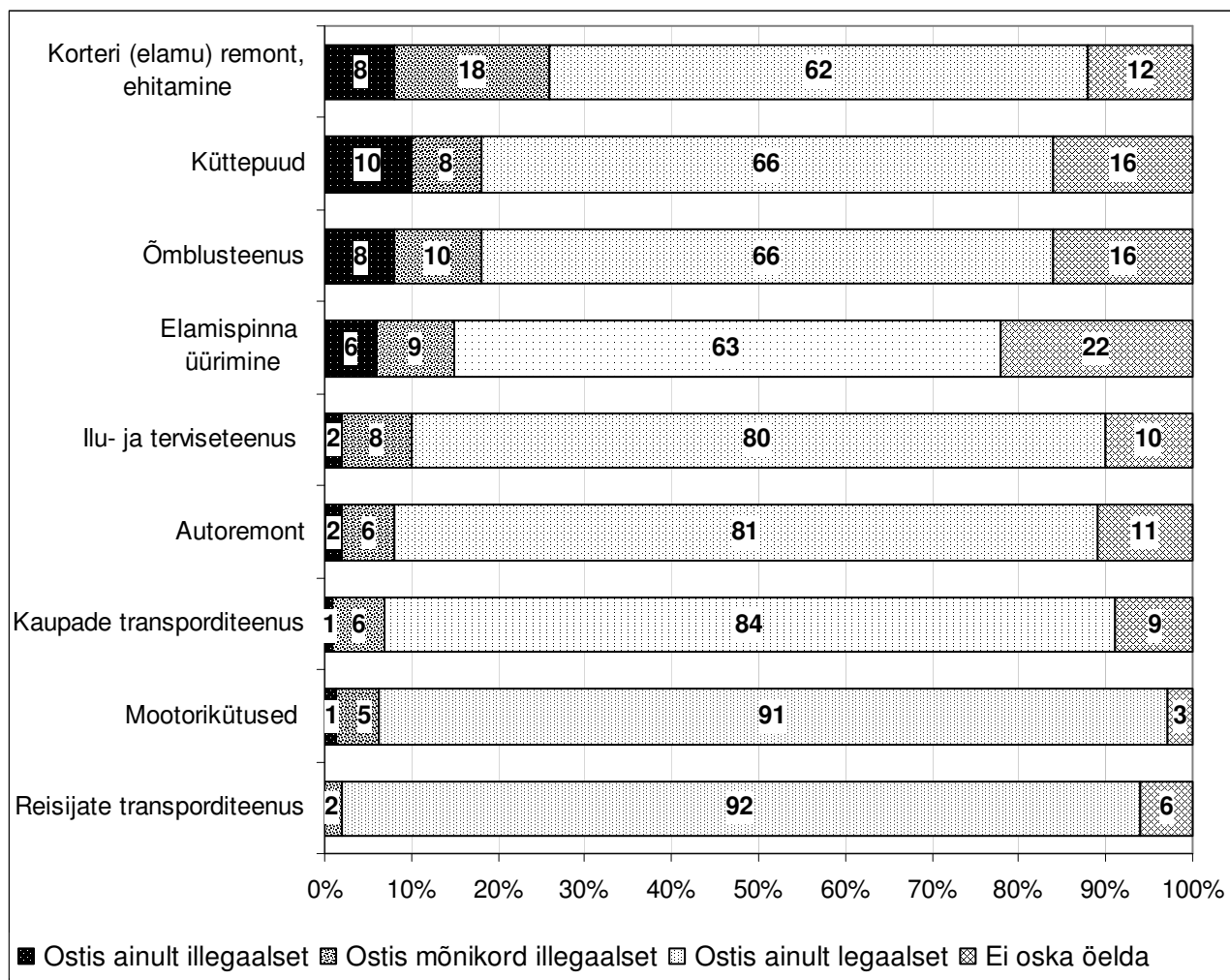
Tabel 1.2. Kaupade ja teenuste ostmise 2013. aastal (% vastanutest)

	Ostis ainult leaalset	Ostis mõnikord illeaalset	Ostis ainult illeaalset	Ei oska öelda, millist ostis	Ei ostnud leaalset ega illeaalset
Autoremont	42	3	1	5	49
Mootorikütused (bensiin, diiselkütus)	58	3	1	2	36
Kaupade transporditeenus	33	3	0	4	60
Reisijate transporditeenus	51	1	0	4	44
Korteri (elamu) remont, ehitustööd	17	5	2	3	73
Elamispinna üürimine	11	2	1	4	82
Küttepuud	19	2	3	5	71
Õmblusteenus	14	2	2	4	78
Ilu- ja tervisetenus (juuksur, massöör)	56	6	2	7	29

Et anda tarbimise kohta objektiivsem hinnang, on illeaalsete tooteid ostnud elanike hulgast välja jäetud need inimesed, kes vastavat tootegruppi või teenust 2013. aastal üldse ei tarbinud (ei leaalset ega illeaalset). Nii tekkinud enamlevinud illeaalsete kaupade ja teenuste ostmise

pingerida on toodud ära joonisel 1.2. Käesolevas uuringus ei käsitleta alkohoolsete jookide ja tubakatoodete illegaalseid ostusid, sest nende kaubagruppide kohta ilmub eraldi uuring.

Joonis 1.2. Maksustamata kaupade ja teenuste ostmine (% vastava teenuse või kauba ostjatest)



Kõige rohkem tarbiti makse maksmata elamispinnaga seotud teenuseid. Korter ja elamu remonti või ehitust laskis 2013. aastal mitteametlikult teha 26% vastavat teenust tarbinud elanikest (neist 8% oli ehitus- ja remonditöid tellinud ainult illegaalselt, 16% vahel illegaalselt). Elamispinna üürijatest oli 15% omale eluruumid rentinud mitteametlikult, (6% üüris elamispinda ainult ja 9% mõnikord mustalt turult). Aastaga on natuke suurenenud nii elamispinna remondi- ja ehitusteenuste kui ka üüriteenuste ostmine mustalt turult. Võrreldes eelnenud aastaga kasvas 2013. aastal mitteametlikult remondi- ja ehitusteenuste kasutajate osakaal 2 %-punkti (24%-lt 26%-ni), illegaalselt elamispinda rentinute osakaal 5%-punkti (10%-lt 15%-ni). Mõlemas valdkonnas suurenes kiiremini teenust mõnikord illegaalselt kasutanute osakaal.

Mitteametlike teenustest olid levinumad veel õmblusteenused, mida kasutas 18% selle teenuse tarbijatest (8% pidevalt ja 10% vahetevahel) ning ilu- ja terviseteenused 10% kasutajaskonnaga (2% pidevalt ja 8% vahetevahel). Musta turu autoremonditeenuseid kasutas 8% selle teenuse tarbijatest, kaupade transporditeenuseid 7% ning reisijate transporditeenuseid 2% nende teenuste

tarbijatest. Aastases võrdluses kahanes autoremonditeenuseid ja õmblusteenuseid mitteametlikult tarbinud inimeste osakaal (3 protsendipunkti), illegaalsete ilu- ja terviseteenuste tarbijate osakaal suurenes (4 protsendipunkti) ning reisijate ja kaupade transpordi must turg jäi samaks.

Musta turu kaupadest osteti endiselt kõige enam küttepuid (18% küttepuude ostjatest), mootorikütuste ostjaid oli tunduvalt vähem (6%). Võrreldes eelnenud aastaga oli 2013. aastal mõlema kaubagrüüpi illegaalselt tarbinute osakaal veerandi võrra väiksem. Kokkuvõtte erinevaid kaupu ja teenuseid illegaalselt hankinud tarbijatest on tabelis 1.3.

Tabel 1.3. Illegaalsete kaupade ja teenuste ostjate osakaal (ostnud ainult illegaalset või mõnikord illegaalset; % vastanutest, kes oli nimetatud kaupa või teenust ostnud)

	2003	2004	2005	2006	2007	2008	2010	2011	2012	2013
Korteri (elamu) remont, ehitus	39	34	25	29	27	30	37	28	24	26
Küttepuud	-	-	-	-	19	24	24	18	24	18
Õmblusteenus	31	32	18	20	24	21	20	21	21	18
Kaupade transporditeenus ¹	17	14	10	10	16	16	17	10	7	7
Autoremont	27	24	22	15	16	13	17	14	11	8
Mootorikütused (bensiin, diislikütus)	13	16	16	10	9	11	12	12	8	6
Ilu- ja tervisetenus ² (juuksur, massöör jne)	12	12	8	7	6	7	9	9	6	10
Reisijate transporditeenus ²	-	-	-	-	5	5	4	5	2	2
Elamispinna üürimine	10	12	5	10	20	23	24	11	10	15

Tabelist selgub, et pea-aegu kõigi vaatluse all olevate illegaalsete kaupade ja teenuste ostjate osakaal on kümne aasta jooksul vähenenud (välja arvatud elamispinna üürimine). Kui küsitluse andmetel üüris 2003. aastal elamispinda mitteametlikult 10% eluruumide üürijatest, siis hilisematel aastatel (2008-2010) tõusis nende osakaal üle 20% ja 2013. aastal oli see 15%. Ajas suhteliselt stabiilne on olnud ka ilu- ja terviseteenuste mitteametlikult tarbinute osakaal, samuti illegaalselt küttepuid soetanud elanike osakaal. Kõige enam on langenud mitteametliku autoautoremondi-, õmblusteenuste- ning kaupade transporditeenuste kasutajate osakaal. Seoses Maksu- ja Tolliameti aktiivsema tegevusega üle piiri toodava salakütuse piiramisega on alates 2012. aastast märgatavalt langenud mootorikütuseid illegaalselt ostnud inimeste osakaal - kui aastatel 2010-2011 ostis salakütust 12% mootorikütuste ostjatest, siis 2013. aastal vaid 6%.

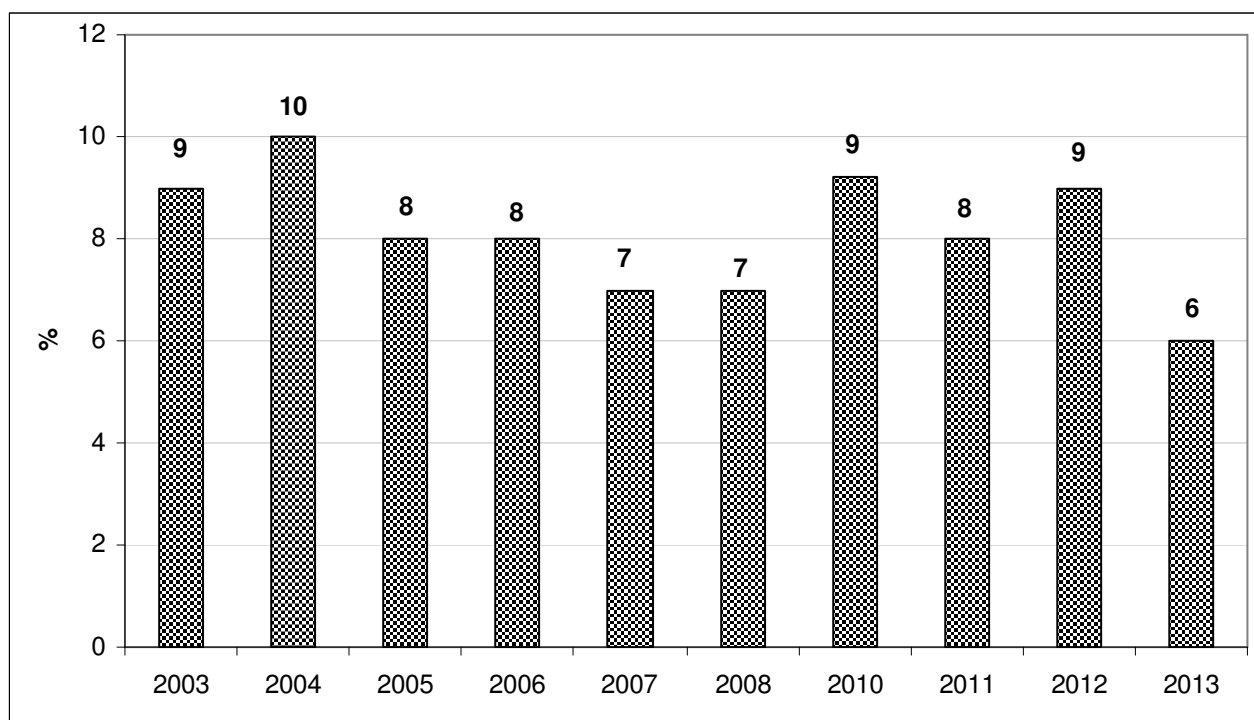
¹ Perioodil 2002-2006 ühine transporditeenuste grüüp.

² Perioodil 2002-2006 juuksuriteenus.

Sageli võib ette tulla, et tarbija ei suudagi vahet teha illegaalsel või legaalsel kaubal ja teenusel. Selleks, et välja selgitada kuidas elanikud eristavad legaalseid ja illegaalseid kaupu ning teenuseid küsiti neilt, kas on lihtne või keeruline teha vahet legaalsete ja illegaalsete kaupade ning teenuste müüjate vahel. Vastustest selgus, et see ei ole alati kerge. Nii hindas ligikaudu pool vastajatest (49%), et pakutava kauba või teenuse päritolu ei ole mitte alati lihtne tuvastada, keeruliseks pidas seda 15% vastajatest. Sama palju (15%) vastajatest arvas, et illegaalse kauba või teenuse müüja eristamine legaalsest müüjast on lihtne ning 21% ei osanud oma hinnangut anda. Teistest vastanud gruppidest mõnevõrra keerulisemaks pidasid eristamist mitte-eestlased, mehed ja nooremad inimesed.

Järgnevalt paluti elanikel hinnata, kui palju nad oma väljaminekutest kulutasid 2013. aastal illegaalsete kaupade ja teenuste eest tasumiseks. Selgus, et enesehinnangu alusel oli musta turu teenust osakaal kogukulutustest keskmiselt 6%. Joonisel 1.3 on esitatud varimajandusele kulutatud väljaminekute osakaal elanike kogukulutustest ajavahemikul 2003-2013.

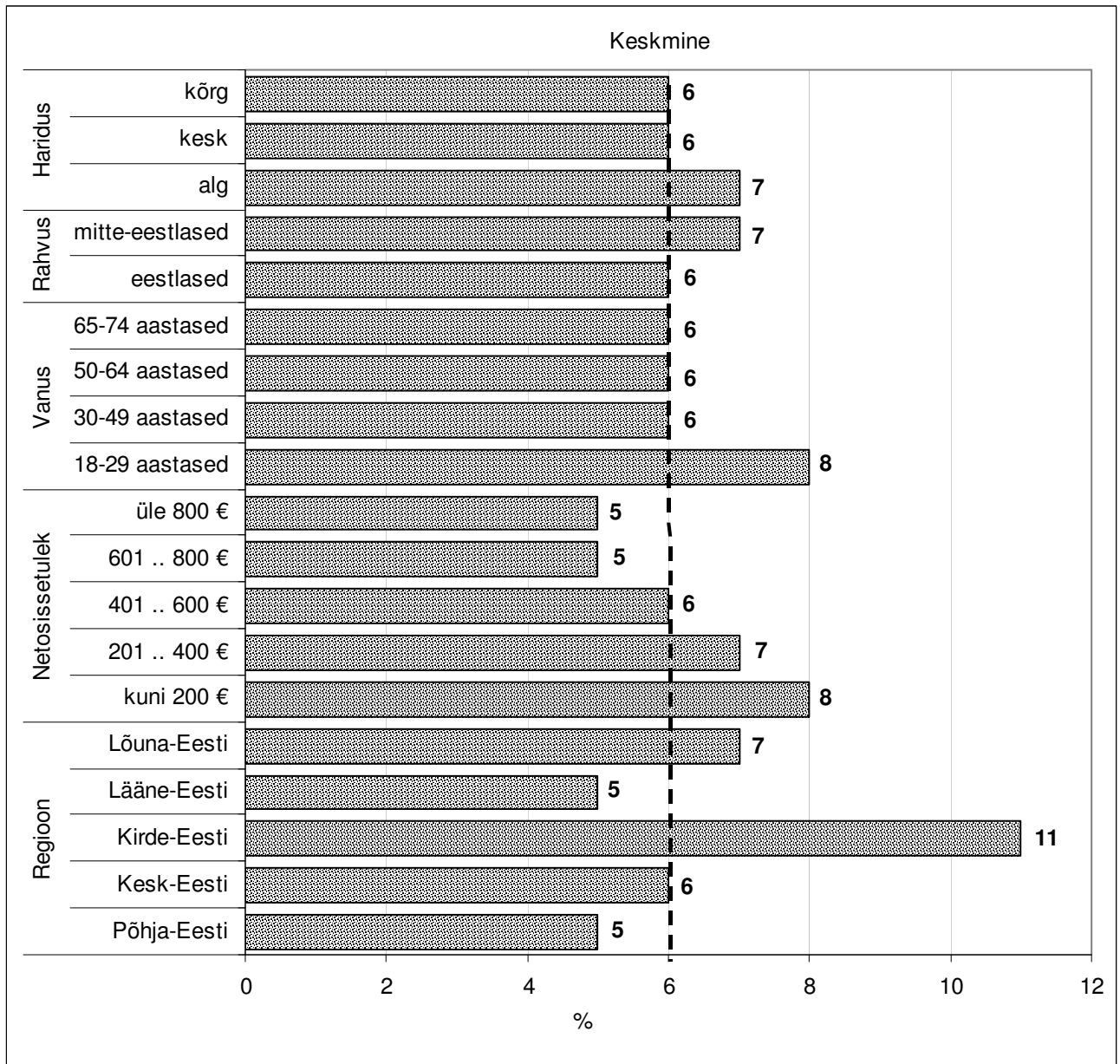
Joonis 1.3. Varimajanduse osakaalu dünaamika kogukulutustes (% kogukuludest)



Nagu jooniselt näha, langes 2013. aastal varimajanduse osakaal elanike kulutustes võrreldes eelnenud aastaga kolmandiku võrra, olles viimase kümne aasta madalaimal tasemel. Võrreldavas suurusjärgus kulutasid elanikud viimati illegaalsetele kaupadele ja teenustele möödunud majanduskasvu aastatel 2007-2008 (7%). Samas on varimajanduse tase viimasel kümnel aastal olnud teatud mottes kontrolli all, sest varjatud kulutused ei ole elanike kogukulutustest mitte ühelgi aastal ületanud kümnet protsenti. Suhteliselt enam kulus väljaminekutest illegaalsetele

kaupadele ja teenustele Kirde-Eesti elanikel (11%), noorematel inimestel (18-29 aastaste vanusegrupis 8%), ning madalama netosissetulekuga elanikel (leibkonnaliikme kohta kuni 200 € kuus; 8%). (vt joonis 1.4).

Joonis 1.4. Varimajanduse osakaal kogukulutustes (% kogukuludest)



2. HINNANGUD ÜMBRIKUPALKADELE

Ümbrikupalga all mõistetakse töötajatele mitteametlikult makstavat töötasu, mille pealt jätab tööandja riigimaksud tasumata. Ümbrikupalga maksmisega soovib tööandja hoida kokku tööjõukulude pealt, et saavutada nii teiste turuosaliste suhtes ebaõiglaselt konkurentsieelist ja teenida suuremat kasumit. Sellise tegevusega rikub ettevõtte nii seadust kui ka ausat ettevõtluskeskkonda, sest saab põhjendamatu eelise ausate konkurentide ees, kes makse seadusekohaselt tasuvad. Nendes valdkondades, kus ümbrikupalgad on enam levinud, võivad seaduslikult makse tasuvad ettevõtted üldse pankrotistuda, sest ei suuda turul ebaausate ettevõtetega konkureerida. Samuti on riigil vähenevate maksude korral raskem täita oma kohustusi ühiskonna ees ja see kahjustab kogu riigi heaolu. Töötaja võib ümbrikupalgaga nõustumisel esmapilgul küll võita oma sissetulekutes, kuid samas jääb ta ilma legaalseste töösuhetega kaasnevatest sotsiaalsetest tagatistest (haigus- vallandamis- ja töötuskindlustushüvitustest, puhkusetasudest, tulevane pension jm).

Käesolevas peatükis võetakse vaatluse alla ümbrikupalkade levik Eestis ning elanike kogemused illegaalse töötasu saamisega. Elanike küsitlusega uuriti töötajate hinnanguid ümbrikupalkade kohta, nende rahulolu või rahulolematuse põhjuseid illegaalse töötasuga ning selgitati välja illegaalse töötasu leviku ulatus erinevates tegevusvaldkondades. Lisaks eelnevale tegi EKI arvutused ümbrikupalkadest tingitud maksuaugu kohta riigieelarves.

Ümbrikupalkade probleemi analüüsimisel on aluseks võetud need ankeetküsitlusele vastanud, kes 2013. aastal said töötasu (k.a töötavad üliõpilased ja pensionärid). Töötasu teenis kõigist vastanutest 2013. aastal 71%, nendest 59% sai tasu erafirma käest, 32% avalikust sektorist (omavalitsustest, riigiettevõtetest), 8% nii erafirmast kui riigiasutusest ning mujalt 1%.

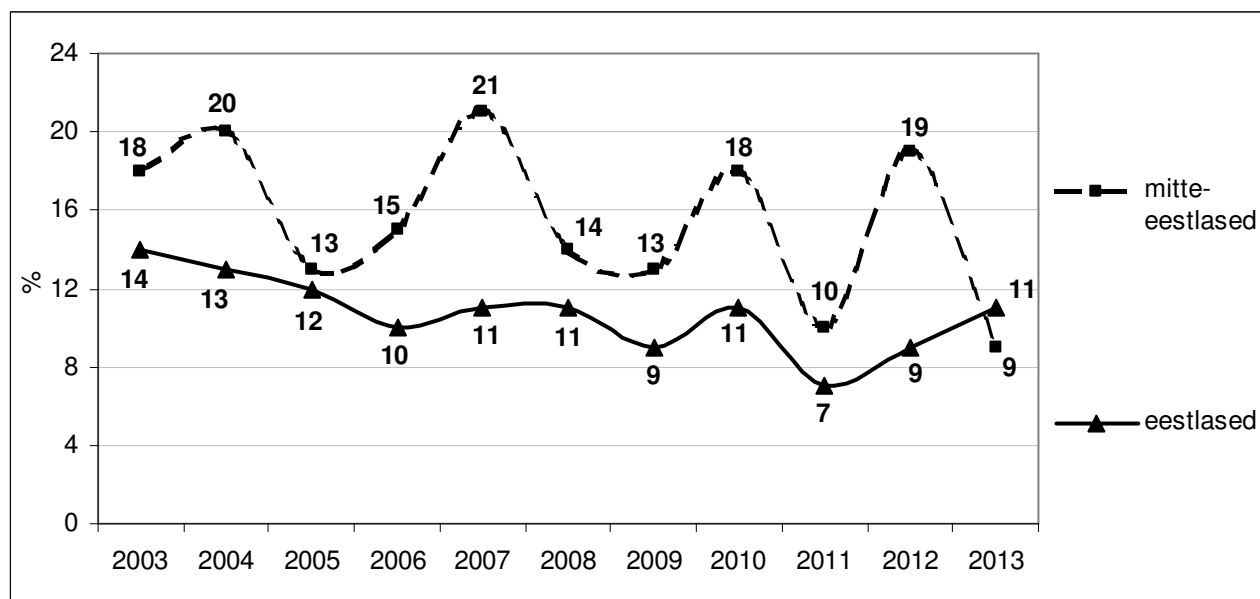
Ümbrikupalga saajate osakaal võrreldes 2012. aastaga märkimisväärselt ei muutunud. Kui 2012. aastal sai ümbrikupalka 12% töötajatest, siis 2013. aastal oli neid 11%. Varasematel aastatel on illegaalset töötasu saanute osakaal muutunud suuremates piirides, jäädes vahemikku 8-14%. (vt. tabel 2.1). Hinnates ümbrikupalga maksmise regulaarsust selgub, vahetevahel illegaalset töötasu saanute osakaal on aastate jooksul olnud muutlikum kui regulaarselt ümbrikupalka saanud töötajate osakaal, mis on jäänud ligikaudu samale tasemele. Elanike küsitlusest selgus, et 2013. aastal maksti ligikaudu 58%-le ümbrikupalga saajatest illegaalset töötasu vahetevahel, ülejäänud said seda pidevalt. 2012. aastal sai ümbrikupalka vahetevahel 60% kõigist illegaalset töötasu saanutest. Valimi alusel kogu Eesti kohta tehtavad järeldused on arvestuslikud ning 95%-lise tõenäosusega jääb tegelik ümbrikupalga saajate osakaal kõigist palka saavatest töötajatest 2013. aastal vahemikku 10%-13%.

Tabel 2.1. Ümbrikupalga maksmine (% töötajatest)

	2003	2004	2005	2006	2007	2008	2009	2010	2011	2012	2013
Makstakse regulaarselt	7	5	5	5	6	6	5	5	4	5	5
Makstakse vahetevahel	9	9	7	6	8	6	4	8	4	7	6
Ei ole makstud	84	86	88	89	86	88	91	87	92	88	89
Kokku	100	100	100	100	100	100	100	100	100	100	100

Vanusegruppide lõikes makstakse ümbrikupalga enam alla 30-aastastele töötajatele (18% antud eagrupi töötajatest). Neist 1/3 said illegaalset töötasu regulaarselt ja 2/3 mitteregulaarselt. Illegaalset töötasu makstakse rohkem ka meestele kui naistele: kui 2013. aastal sai 17% meestest ümbrikupalga, siis naistest sai seda vaid 6%. Kui eelnevatel aastatel on ümbrikupalga saamist kinnitanud enam mitte-eestlased, siis 2013. aastal olukord muutus ja esmakordselt osutus ümbrikupalga saavate eestlaste osakaal kõrgemaks kui mitte-eestlastel (vt. joonis 2.1).

Joonis 2.1 Ümbrikupalga saajate jaotus rahvuse alusel (% töötajatest)

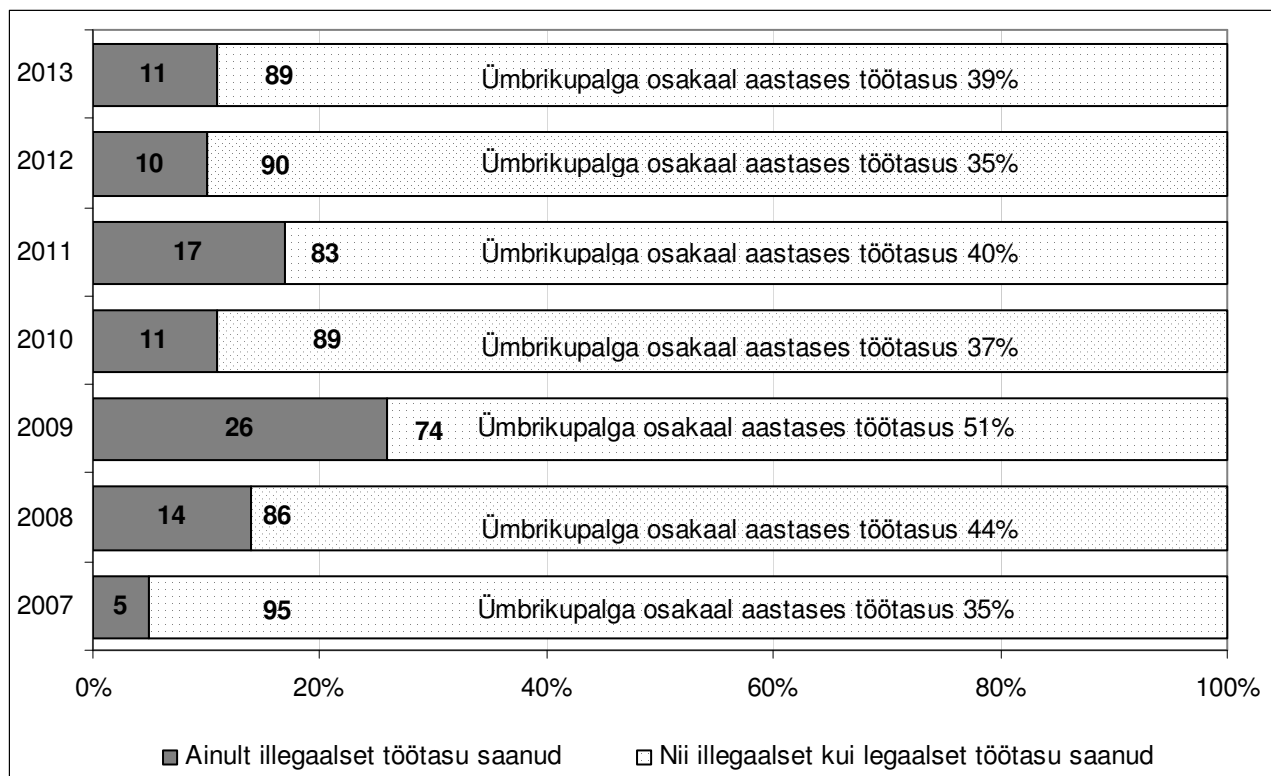


Eelmistele aastatele sarnaselt oli ümbrikupalga saajaid kõige rohkem madalama sissetulekuga töötajate hulgas (kuni 200 € ja 201-400 € leibkonnaliikme kohta kuus), kellest vastavalt 19% ja 20% sai oma sissetuleku ümbrikupalgana. Suhteliselt enam on ümbrikupalkade saajaid veel algharidusega töötajate hulgas (17%). Ümbrikupalga saamise regulaarsuse järgi eristuvad madalama (kuni 200 € kuus) sissetulekuga ja algharidusega ümbrikupalga saajad, kellele ei makstud seda mitte regulaarselt, vaid vahetevahel. Piirkondlikult oli illegaalse töötasu maksmine kõige enam levinud Kirde-Eestis (21% töötajatest), kuid erinevalt teistest piirkondadest sai

sealsetest ümbrikupalkade saajatest oma töötasu regulaarselt vaid alla 5%. Sotsiaal-demograafiliste tunnuste järgi on ümbrikupalga saajate jaotus toodud lisas 2.4.

Ümbrikupalka maksti inimestele nii põhitöökohtadel kui ka ajutistel- ja lisatöökohtadel. Põhitöökohtal ümbrikupalka saanute osakaal 2013. aastal mõnevõrra langes võrreldes eelmise aastaga. Kui 2012. aastal sai 46% illegaalset töötasu saanud töötajatest ümbrikupalka põhitöökohtal, siis 2013. aastal 41%. Samal ajal suurenes nende töötajate osakaal, kes said ümbrikupalka kas ajutisel või lisatöökohtal: 2012. aastal oli neid 48%, 2013. aastal 59%. Võrreldes varasema aastaga ei olnud 2013. aastal vastajate hulgas töötajaid, kes oleksid saanud illegaalset töötasu samaaegselt nii põhi- kui lisatöökohtal (2012. aastal 6%). Põhitöökohta eest ümbrikupalka saanud töötajate osakaal oli kõige suurem Kesk-Eestis (66% sealsetest ümbrikupalga saajatest). Ümbrikupalka maksti sagedamini põhitöökohtal ka muust rahvusest inimestele - 66% (eestlastele 32%) ning naistega võrreldes ka meestele - 45% (naistele 32%). Ajutisel või lisatöökohtal said ümbrikupalka enim algharidusega inimesed (100% ümbrikupalga saajatest), samuti Lõuna-Eesti elanikud (76%) ning noorima vanusegrupi (18-29 aastat) ja vanima vanusegrupi (65-74 aastat) esindajad (illegaalset töötasu sai 83% kummagi vanusegrupi ümbrikupalga saajatest). Suur osa ümbrikupalka teenivatest töötajatest omab ka legaalset sissetulekut. Nii legaalset kui illegaalset töötasu sai 2013. aastal 89% kõigist ümbrikupalga saajatest (vt joonis 2.2).

Joonis 2.2 Ümbrikupalga saajate jaotus ainult illegaalset töötasu saanuteks ja nii legaalset kui illegaalset töötasu saanuteks (% ümbrikupalga saajatest)



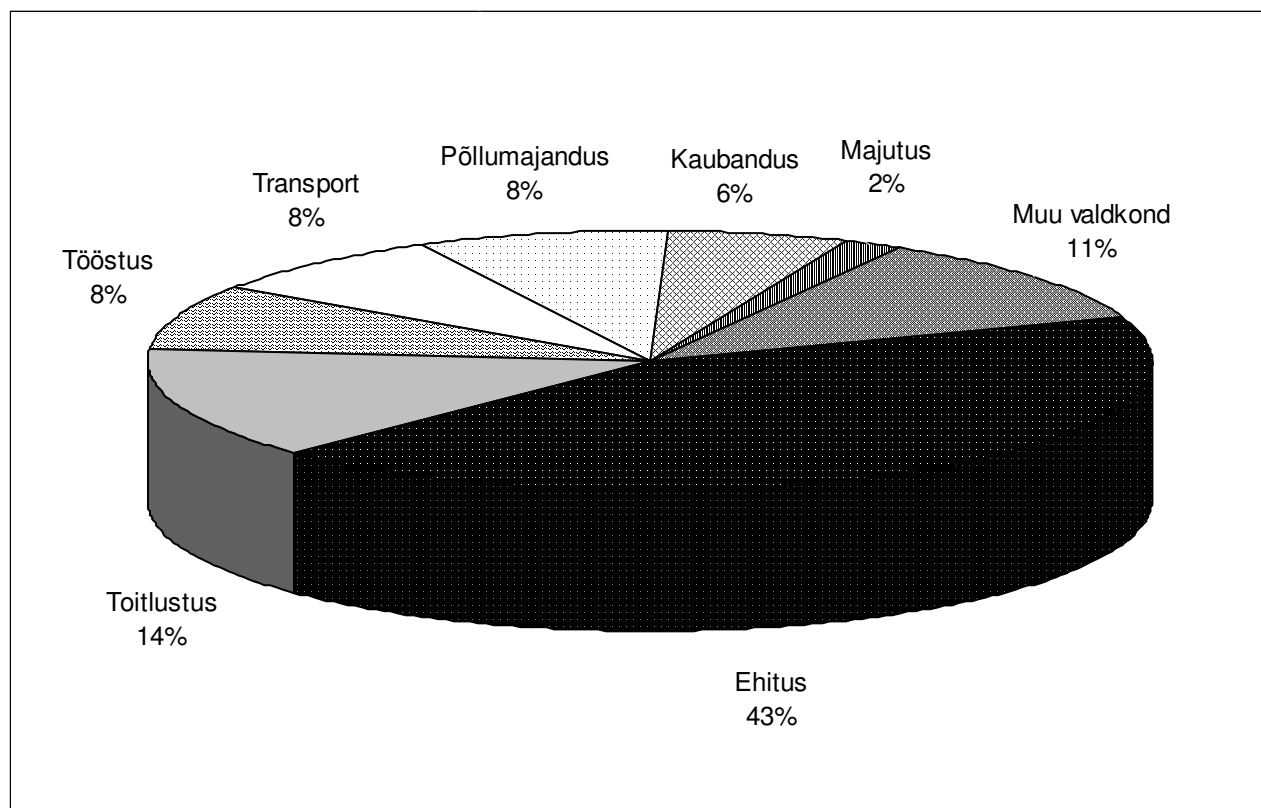
Võrreldes 2012. aastaga on ainult illegaalset töötasu saanud töötajate osakaal mõnevõrra kasvanud (10%-lt 11%-le). Ümbrikupalk moodustas 2013. aastal illegaalset töötasu saanud töötajatel kogu teisest sissetulekust keskmiselt 39% (2012. aastal 35%, vt tabel 2.2).

Tabel 2.2 Keskmise ümbrikupalga osakaal netotöötasus töötajatel, kes said ümbrikupalka, %

	2003	2004	2005	2006	2007	2008	2009	2010	2011	2012	2013
Keskmine ümbrikupalga osakaal netotöötasus, %	42	40	39	51	35	44	51	37	40	35	39

Illegaalse töötasu levik on traditsiooniliselt olnud kõige suurem ehitusvaldkonnas. 2013. aastal suurenes ehitusettevõtete osakaal ümbrikupalga maksmisel veelgi. Kui 2012. aastal oli ehitusettevõtete ümbrikupalga maksjaks 22%-le kõigist illegaalse töötasu saajatest, siis 2013. aastaks oli ehitusvaldkonna osakaal kasvanud 43%-ni. (vt joonis 2.3).

Joonis 2.3. Ümbrikupalga saanute töökohtade valdkondlik jaotus (% ümbrikupalga saajatest)



Kõige enam on aastaga ümbrikupalkade saajate osakaal kasvanud toitlustuses, kus nende osatähtsus on kasvanud seitse korda - kui 2012. aastal sai toitlustusvaldkonnas varjatud töötasu 2%, siis 2013. aastal 14% ümbrikupalkade saajatest. Aastaga suurenes veel põllumajandus sektorist (2012. aastal 6%; 2013. aastal 8% ümbrikupalga saajatest) ja majutuse valdkonnas illegaalset töötasu saanud inimeste osakaal (2012. aastal 0%, 2013. aastal 2% ümbrikupalga saajatest). Samas on ümbrikupalkade maksmine oluliselt kahanenud kaubanduses ja tööstusettevõtetes, kus 2013. aastal illegaalset töötasu saanud töötajate osakaal langes vastavalt 3,7 ja 2 korda. Kaubanduses töötavad illegaalset töötasu saavad inimesed moodustasid 2013. aastal 6% ja tööstuses 8% kõigist ümbrikupalga saajatest (2012. aastal 22% ja 16%). Transpordi sektoris jäi ümbrikupalka saanud inimeste osakaal muutumatuks (8%), ülejäänud valdkondades (haridus, teenindus, kultuur jt) see vähenes (2013. aastal 11%, 2012. aastal 24%).

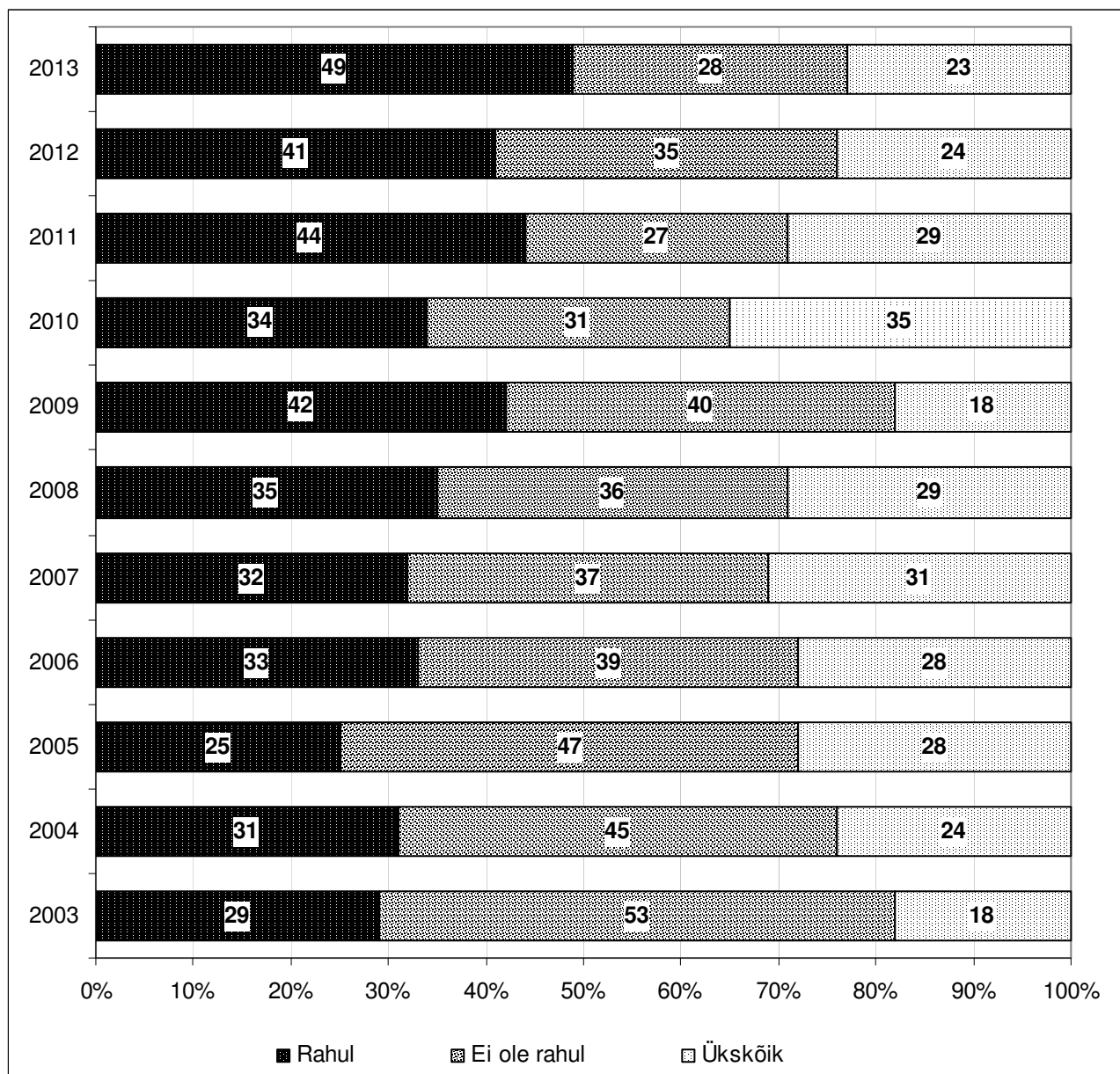
Enamik ümbrikupalga saajatest on illegaalset töötasu saanud kuni 19 töötajaga väikeettevõtetest (83% ümbrikupalga saajatest). 20-49 töötajaga ettevõtetest sai illegaalset töötasu 11% ning 50-249 töötajaga ettevõtetest 6% ümbrikupalka teeninud inimestest.

Ümbrikupalka saanud töötajatelt uuriti ka, millistel ametikohtadel töötades on nad 2013. aastal mitteametlikku töötasu saanud ja järgnevalt tulemused:

Tööstusettevõttes:	insener, abitööline, manager, raamatupidaja, metsatööline
Ehitusettevõttes:	ametnik, ehitaja, eelarvestaja, metsatööline, fassaaditööline, ehituse brigadir, abitööline, maaler-viimistleja, autojuht-ehitaja
Kaubandusettevõttes:	koristaja, müügijuht, laotööline, klienditeenindaja
Põllumajandusettevõttes:	veterinaar-arst (seemendustehnik), lüpsja, katlakütja, juhutööline
Transpordiettevõttes:	autojuht, autolukksepp, valvur
Majutusettevõttes:	raamatupidaja, koristaja
Toitlustusettevõttes:	klienditeenindaja, kokk, kunstnik, teenindaja-ettekandja, kalatöötaja
Muu valdkonna ettevõttes:	füsioterapeut, telefonioperaator, pedagoog, pearaamatupidaja, õpetaja, firma juhataja, meister

Ümbrikupalgaga olid 2013. aastal rahul 49% illegaalse töötasu saajatest, rahul ei olnud 28%. Võrreldes 2012. aastaga on ümbrikupalkadega rahul olevate inimeste osakaal suurenenud ning rahulolematute osakaal vähenenud. Üldse on viimastel aastatel täheldatav mõningane rahulolu suurenemine ümbrikupalkade osas. 2013. aastal oli ümbrikupalgaga rahulolevate inimeste osakaal viimase kümne aasta kõrgeim (vt. joonis 2.4).

Joonis 2.4. Rahulolu ümbrikupalga saamisega (% illegaalse töötasu saajatest)



Rahulolu kasvu võib märgata juba 2008. aastast alates. Kui 2010. aastal oli ümbrikupalgaga veel rahul ligikaudu kolmandik inimestest, siis alates 2011. aastast on rahul olnud üle 40% illegaalse töötasu saajatest ja 2013. aastal ligi pooled. Kõige rohkem olid ümbrikupalgaga rahul Kirde-Eesti ja väikelinnade elanikud (vastavalt 80% ja 67% ümbrikupalga saajatest), madalamasse sissetulekugruppi (kuni 200 € kuus) kuuluvad elanikud (80%), samuti 18-29 aastased (63%) ning algharidusega inimesed (100%). Eestlased olid võrreldes mitte-eestlastega saadava ümbrikupalgaga enam rahul (ümbrikupalka saavatest eestlastest 54% ja mitte-eestlastest 35%), samuti olid naised enam rahul võrreldes meestega (ümbrikupalka saavatest naistest 70% ja meestest 39%). Kõige vähem olid illegaalse töötasuga rahul Kesk-Eesti elanikud (58% ümbrikupalkade saajatest), kõrgharidusega inimesed (49 %) ning kõrgema sissetulekuga (üle 800 € kuus leibkonnaliikme kohta) töötajad (58%).

Illegaalse töötasu saajatelt küsiti ka arvamust selle kohta, kas nad võiksid ümbrikupalgast keeldumisel kaotada oma töökoha. Ümbrikupalga saajate hulgas oli võrdselt neid kes arvasid, et võivad kaotada töökoha kui ka neid, kes nii ei arvanud (vastavalt 30% ja 29%). Ümbrikupalgaga mitte rahul olevatest inimestest pidas töökoha kaotust reaalseks 55% (vt tabel 2.3). Viimaste aastate jooksul on vähenenud nende inimeste osakaal, kes usuvad töökoha kaotusesse illegaalsest töötasust keeldumise korral.

Tabel 2.3. Töökoha säilimine ümbrikupalgast keeldumise korral
(% ümbrikupalga saajatest, kes polnud sellega rahul)

	2007	2008	2009	2010	2011	2012	2013
Arvab, et oleks töökoha kaotanud	55	45	62	59	69	73	55
Arvab, et ei oleks töökohta kaotanud	28	13	20	9	13	18	16
Ei oska öelda	17	42	18	32	18	9	29
Kokku	100	100	100	100	100	100	100

Elanikelt kogutud andmete põhjal saab tuua välja ümbrikupalkade maksmisest tuleneva hinnangulise maksukaotuse. Hinnangu andmisel on arvesse võetud ettevõtete poolt maksmata jäetud sotsiaalmaks ning töötajate töötasult maksmata jäetud füüsilise isiku tulumaks. Lisaks elanike küsitlustulemustele on maksukaotuste väljaarvestamisel kasutatud ka Statistikaameti palgastatistika andmeid. Küsitluse järgi sai 2013. aastal ümbrikupalka 11% palgatöötajatest (2012. a. 12%). Eesti Statistikaameti andmetel oli palgatöötajate arv Eestis 2013. aastal 564 600³, seega sai ümbrikupalka hinnanguliselt ligikaudu 62 tuhat inimest (2012. a 69 tuh). Eeldusel, et igale palgatöötajale (sh ümbrikupalga saajale) makstakse Eesti keskmist kuupalka⁴ ning arvestades küsitlustulemusi, mille põhjal moodustas varjatud töötasu keskmiselt 39% kättesaadavast töötasust, arvutati välja hinnangulised maksukaotused. Kasutades ümbrikupalga saajate osakaalu usalduspiire (95%-lise tõenäosusega), on arvutuste kohaselt jäänud riigil ümbrikupalkade tõttu 2013. aastal saamata sotsiaalmaksu vahemikus 78,26 kuni 113,05 miljonit € ning füüsilise isiku tulumaksu 47,81 kuni 69,06 miljonit €. Keskmiselt on tööjõumaksudena jäänud hinnanguliselt laekumata ligikaudu 154,09 miljonit €. Tabelis 2.4 on arvestuslikud maksukaotused vahemikhinnangutena ära toodud.

³ Aasta keskmine palgatöötajate arv vanuses 15-74 eluaastat

⁴ Statistikaameti andmetel oli 2013. aasta brutokuupalk keskmiselt 948 € ja netokuupalk 757 €.

Tabel 2.4. Ümbrikupalga maksmisest tulenenud maksukaotused 2013. aastal

Näitaja	Ühik	Alampiir	Keskmine	Ülempiir
Ümbrikupalga saajate osakaal	%	9	11	13
Sotsiaalmaksukaotus	mln €	78,26	95,65	113,05
Tulumaksukaotus	mln €	47,81	58,44	69,06

Kuigi ümbrikupalkade saajate osakaal natuke vähenes, kasvas hinnanguline maksukaotus 5%. Ühelt poolt tuleneb see nii suurenenud keskmisest palgast kui ka kasvanud ümbrikupalga osakaalust. Ümbrikupalkadest tulenenud hinnangulised maksukaotused aastate lõikes on ära toodud tabelis 2.5.

Tabel 2.5. Ümbrikupalga maksmisest tulenenud maksukaotused aastatel 2005 – 2013 (mln eurot)

2005	2006	2007	2008	2009	2010	2011	2012	2013
91,97	141,82	143,03	174,41	140,61	141,63	100,34	146,08	154,09

Elanikelt uuriti ka üldist suhtumist ümbrikupalkade maksmisse. Endiselt suhtub enamus töötajaid illegaalse töötasu maksmisse negatiivselt (76%), pooldava hoiakuga on vaid 8%. Tabelis 2.6 esitatud andmetest on näha, et ümbrikupalga pooldajate osakaal oli kõige madalam aastatel 2003-2005 (3% töötajatest), seejärel on nende osakaal mõnevõrra kasvanud. 10 aastaga on suurenenud on ka arvamust mitte omavate töötajate osakaal. Illegaalse töötasu mittepooldajate osakaal on samaaegselt vähenenud 93%-lt 2005. aastal 75-76%-ni 2012-2013. aastal.

Tabel 2.6. Hinnang ümbrikupalga maksmisele (% töötajatest)

	2003	2004	2005	2006	2007	2008	2009	2010	2011	2012	2013
Pooldab	3	3	3	5	7	6	7	8	5	9	8
Ei poolda	89	91	93	85	82	80	78	72	77	75	76
Ei oska öelda	8	6	4	10	11	14	15	20	18	16	16
Kokku	100	100	100	100	100	100	100	100	100	100	100

Ümbrikupalkade pooldamist põhjendati 2013. aastal sagedamini kõrge maksukoormusega: 67% ümbrikupalku pooldanud inimestest õigustas illegaalset töötasu töövõtjate kõrge maksukoormusega ja 65% oli veendumusel, et tööandjate maksukoormus on liiga suur. Võrreldes eelnenud aastaga kasvas 2013. aastal kõige enam põhjendus, et riigil on raha niigi palju (2012. aastal arvas nii 16%, 2013. aastal 40% ümbrikupalga pooldajatest). Varasemast oluliselt vähem põhjendasid ümbrikupalkade pooldajad oma seisukohta sellega, et nii saab

töötaja kõrgemat palka (2012. aastal 54%, 2013. aastal 32%), et illegaalse töötasu maksmine on vajalik ettevõtete ellujäämiseks (2012. aastal 56%, 2013. aastal 19%) või asjaoluga, et teised ettevõtted maksavad samuti ümbrikupalga (2012. aastal 9%, 2013. aastal 4%).

Tabel 2.7. Ümbrikupalga pooldamise põhjused (% ümbrikupalga pooldajatest)

	2007	2008	2009	2010	2011	2012	2013
Eestis on töötajate maksukoormus liiga suur	54	48	57	62	70	72	67
Eestis on ettevõtete maksukoormus liiga suur	-	56	57	55	59	51	57
Riigil on raha niigi palju	25	15	19	22	37	16	40
Töötaja saab nii kõrgemat palka	58	34	42	57	68	54	32
Seadusandlus on ettevõtluseks ebasoodne	29	36	33	25	26	37	32
See on vajalik ettevõtte ellujäämiseks	-	57	60	26	39	56	19
Teised sama ala ettevõtted maksavad ka ümbrikupalga	4	11	3	9	18	9	4

Teistest enam pooldasid varjatud töötasu Kirde-Eesti elanikud (16% töötajatest), alla 30 aastased (17%), algharidusega (32%) ja kuni 200 € netosissetulekuga kuus leibkonnaliikme kohta teenivad inimesed (20%). Eestlastest pooldas ümbrikupalga 9% ja mitte-eestlastest 5% töötajatest.

Ümbrikupalkadega ei olda rahul peamiselt seetõttu, et illegaalse töötasu saajatel puudub või väheneb tulevikus ravi- ning pensionikindlustus (nii arvas 81% ümbrikupalkade mittepoldajatest). Rahulolematuse pingereas paigutuvad järgmisteks põhjendused, et ümbrikupalkade maksmine on ülekohtune ausate maksumaksjate ja ettevõtjate suhtes (69%) ning et ümbrikupalga saajal puudub tööandja vastu seaduslik kaitse (67%). Illegaalse töötasu maksmise vastu olevatest inimestest on 65% seisukohal, et ümbrikupalkade maksimisega ei laeku riigile vajalikul määral makse, mistõttu ei saa riik pakkuda piisavalt teenuseid ega rahastada sotsiaalsfääri kulusid. Ümbrikupalga mittepoldajatest 48% ei olnud rahul sellega, et ametliku sissetuleku puudumise tõttu pole inimesel võimalik pangalaenu võtta. Võrreldes eelnevate aastatega, on ümbrikupalgaga mitte rahulolemise peapõhjused jäänud sarnaseks (vt tabel 2.8). Samas on suurenenud nende vastajate osakaal kes ei olnud rahul, et ümbrikupalga saajatel puudub tööandja vastu seadusandlik kaitse (2013. aastal 67%; 2012. aastal 60%; 2011. aastal 56%), aasta jooksul on oluliselt enam esile tõusnud ka asjaolu, et ümbrikupalga saajatel on pangast raskem laenu saada (2013. aastal 48%; 2012. aastal 33%).

Tabel 2.8. Ümbrikupalga maksmisega rahulolematuse põhjused (% ümbrikupalga mittepooldajatest)

	2007	2008	2009	2010	2011	2012	2013
Ümbrikupalga saajal puudub või väheneb ravi- ja pensionikindlustus	71	70	64	73	78	81	81
Ülekohtune ausate maksumaksjate ja ettevõtjate suhtes	61	59	62	67	68	65	69
Ümbrikupalga saajal puudub tööandja vastu seadusandlik kaitse	57	57	50	62	56	60	67
Riigile ei laeku makse, riik ei saa pakkuda teenuseid	54	56	62	61	65	64	65
Ümbrikupalga saajal on raskendatud pangast laenu võtmine	51	45	37	42	41	33	48

Töötajatel paluti anda ka hinnang, milliseks võib kujuneda ümbrikupalkade maksmise trend 2014. aastal. Elanike prognoosi järgi ümbrikupalkade maksmine 2014. aastal võrreldes 2013. aastaga üldiselt väheneb. Neid töötajaid, kelle arvates hakatakse ümbrikupalku vähem maksma, oli ligikaudu neli korda enam kui neid, kes arvasid vastupidi: 22% uskus, et ümbrikupalkasid makstakse 2014. aastal vähem ning 6% arvas, et ümbrikupalkade maksmine laieneb (vt tabel 2.9). Töötavatest elanikest 32% ei näe illegaalse töötasu maksmises tulemas muutusi ning 40% ei osanud hinnangut anda. Illegaalsete palgamaksmise suurenemist prognoosisid teistest enam Lääne-Eesti elanikud (14% töötajatest), madalama sissetulekuga (kuni 200 € kuus leibkonnaliikme kohta) inimesed (10%) ning alla 30-aastased (9%). Ümbrikupalkade vähenemisse uskusid enam eestlased (24%), mehed (24%), samuti kõrgharidusega (25%) ning üle 800 € leibkonnaliikme kohta kuus teenivad elanikud (31%).

Tabel 2.9. Hinnang ümbrikupalkade maksmisele järgmisel aastal (% töötajatest)

	2011	2012	2013
Ümbrikupalkasid hakatakse rohkem maksma (+)	18	10	6
Ümbrikupalkade maksmises muutusi ei tule (=)	32	32	32
Ümbrikupalkasid hakatakse vähem maksma (-)	8	17	22
Ei oska öelda	42	41	40
Saldo (ümbrikupalka hakatakse rohkem maksma)	+10	-7	-16

KOKKUVÕTE

Varimajanduse osakaal elanike ostukuludes

2013. aastal kasvas nende inimeste osakaal, kes eelistasid ametliku tootja või teenindaja poolt pakutavaid kaupu ja teenuseid, millelt on riigimaksud makstud (2013. aastal eelistas 54%; 2012. aastal 51%). Eelkõige toimus kasv nende tarbijate vähenemise arvelt, kes ostsid illegaalseid kaupu ja teenuseid vahetevahel (2013. aastal ostis vahetevahel 28%, 2012. aastal 31%). Samas jäi ainult soodsamaid (ja illegaalseid) kaupu ning teenuseid eelistanute osakaal 2013. aastal võrreldes eelneva aastaga samaks (18%). Varimajanduse osakaal elanike kulutustes langes 2013. aastal võrreldes eelnenud aastaga kolmandiku võrra (2013. aastal oli osakaal 6%; 2012. aastal 9%), jäädes viimase 10 aasta madalamaile tasemele. Kõige enam märgiti mustalt turult korteri rentimist ja remonti. Eluruumide remonti või ehitust laskis 2013. aastal mitteametlikult teha 26% vastavat teenust tarbinutest, elamispindu üüris mustalt turult 15% üüriteenuse tarbijatest. Kaupadest ostis illegaalselt küttepuid 18% ja mootorikütuseid 6% nende kaubagruppide ostjatest, aastaga langes mõlemat kaubagruppi illegaalselt tarbinute osakaal veerandi võrra.

Hinnangud ümbrikupalkadele

Ümbrikupalka saanud töötajate osakaal 2013. aastal natuke langes: kui 2012. aastal sai kõigist töötasu teenivatest inimestest ümbrikupalka 12%, siis 2013. aastal oli neid 11%. Samas on suurenenud 19%-ni (ümbrikupalga saajatest) nende töötajate osakaal, kes said kogu oma sissetuleku illegaalselt (2012. aastal oli neid 10%). Seetõttu on ümbrikupalga osakaal kasvanud keskmiselt 39%-ni aastast sissetulekust (2012. aastal oli 35%). Enim maksti varjatud töötasu ehitusvaldkonnas. Aastaga suurenes ümbrikupalka saanute hulgas ehituses töötanute osakaal 22%-lt 43%-ni. Ümbrikupalkade maksmine on kasvanud aasta jooksul toitlustuses, mida märkis töökohana 14% ümbrikupalga saajatest (2012. aastal 2%). Kasvanud on ka põllumajandusettevõtetest ja majutusettevõtetest ümbrikupalka saanud töötajate osakaal. Vähenenud on ümbrikupalkade maksmine tööstusettevõtetes ja kaubandusettevõtetes. Ümbrikupalkade tõttu jäi riigil 2013. aastal EKI hinnangute kohaselt saamata 78,26 – 113,05 mln eurot sotsiaalmaksu ning 47,81 – 69,06 mln eurot füüsilise isiku tulumaksu.

Töötajatest 3/4 ei poolda ümbrikupalkade maksmist. Kõige enam põhjendati vastuseisu sellega, et mitteametlik töösuhe jätab töötajad ilma ravi- ja pensionikindlustusest, samuti peetakse illegaalset töötasu ülekohtuseks ausate maksumaksjate ja ettevõtjate suhtes. Ümbrikupalku pooldas 2013. aastal 8% töötajatest. Võrreldes eelmise aastaga on ümbrikupalkade pooldajate osakaal jäänud praktiliselt samale tasemele (2013. aastal pooldas 8%).

Võrreldes eelmise aasta küsitlusega on suurenenud nende vastanute hulk, kes prognoosisid järgneva aasta jooksul ümbrikupalkade vähenemist. Nii arvas 22% töötajatest, et ümbrikupalkade maksmine 2014. aastal väheneb ja ümbrikupalkade laiemat levikut prognoosis 6% töötajatest.

KÜSITLUSTULEMUSTE PROTSENTJAOTUSED

KAUPADE JA TEENUSTE TARBIMINE

KUIDAS TEIE TAVALISELT TALITATE, KUI SEISATE VALIKU EES, KAS OSTA LEGAALSET (st maksud on tasutud) VÕI ILLEGAALSET KAUPA (TEENUST)? (% vastanutest)

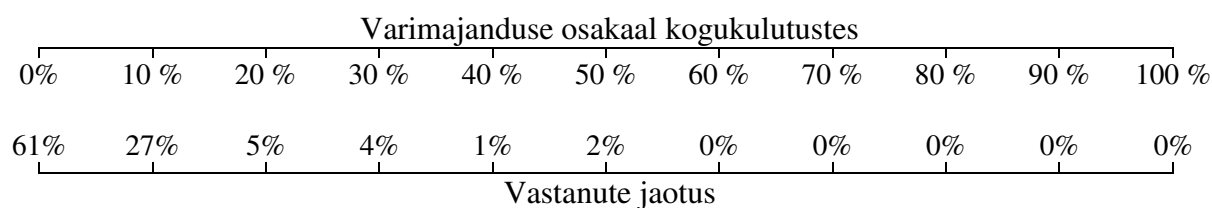
Eelistan ametliku tootja/teenindaja poolt pakutavat, kus on ausalt tasutud riigimaksud	54
Eelistan soodsama hinnaga kaupa (teenust), olenemata sellest, kas makse tasutakse või mitte	18
Talitan vahel nii, vahel naa	28

PALUN MÄRKIGE JÄRGNEVATE KAUBA- JA TEENUSELIIKIDE KOHTA, KAS TE OLETE NEID 2013. AASTAL RAHA EEST OSTNUD LEGAALSELT VÕI ILLEGAALSELT? (% vastanutest)

	Ei ostnud 2013. aastal legaalset ega illegaalset	Ostsin ainult legaalset	Ostsin mõnikord illegaalset	Ostsin ainult illegaalset	Ei oska öelda, kas ostsin legaalset või illegaalset
Autoremont	49	42	3	1	5
Mootorikütused (bensiin, diislikütus)	36	58	3	1	2
Kaupade transporditeenus	60	33	3	0	4
Reisijate transporditeenus	44	51	1	0	4
Korteri (elamu) remont, ehitustööd	73	17	5	2	3
Elamispinna üürimine	82	11	2	1	4
Küttepuid	71	19	2	3	5
Õmblusteenus	78	14	2	2	4
Ilu- ja tervisetenus (juuksur, massöör jne)	29	56	6	2	7

Muu illegaalne kaup või teenus – märkis 1% vastanutest

PALUN HINNAKE, MILLINE OSA TEIE KULUTUSTEST LÄKS 2013. AASTAL TASUMISEKS ILLEGAALSETE KAUPADE JA TEENUSTE EEST? (% vastanutest)



Vastajate keskmine: 6,38%

KAS TEIE HINNANGUL ON LIHTNE VÕI KEERULINE ERISTADA, MILLINE MÜÜJA VÕI TEENINDAJA PAKUB LEGAALSET KAUPA (TEENUST) JA MILLINE ILLEGAALSET?

(% vastanutest)

Lihtne	15
Mitte alati lihtne	49
Keeruline	15
Ei oska öelda	21

TÖÖTAMINE JA ÜMBRIKUPALK

KAS TE SAITE 2013. AASTAL TÖÖTASU? (% vastanutest)

Jah	71
Ei	29

KELLELT TE SAITE 2013. AASTAL TÖÖTASU? (% töötajatest)

Ainult erafirmalt	59
Ainult avaliku sektori asutuselt (omavalitsus, riigiettevõtte)	32
Nii erafirmalt kui avaliku sektori asutuselt (riigiettevõtte)	8
Muu – märkis 1% töötajatest	

KUI TE 2013. AASTAL TÖÖTASU EI SAANUD, SIIS KAS SEETÕTTU, ET TE OLETE ...?

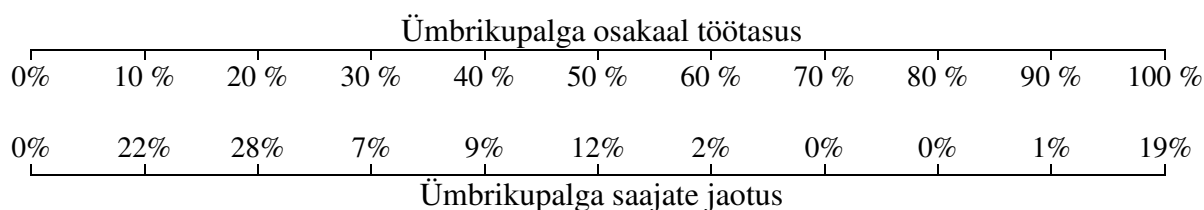
(% mittetöötajatest)

Töötu	21
Pensionil	59
(Üli)õpilane	2
Lapsega kodus	16
Muu	2

KAS TEILE MAKSTI 2013. AASTAL nn ÜMBRIKUPALKA? (% töötajatest)

Jah, regulaarselt	5
Vahetevahel	6
Ei ole makstud	89

KUI TEILE MAKSTI 2013. AASTAL ÜMBRIKUPALKA, SIIS MILLISE OSA SEE MOODUSTAS TEIE POOLT AASTA JOOKSUL KÄTTESAADUD TÖÖTASUST? (% ümbrikupalga saajatest)



Vastajate keskmine: 38,98%

KAS TEILE MAKSTI 2013. AASTAL ÜMBRIKUPALKA PÕHITÖÖKOHAL VÕI AJUTISEL TÖÖKOHAL? (% ümbrikupalga saajatest)

Ümbrikupalka maksti põhitöökohal	41
Ümbrikupalka maksti mu ajutisel töökohal, lisatöökohal	59
Ümbrikupalka maksti nii põhi kui lisatöökohal	0

KELLENA TE TÖÖTASITE, KUI TEILE MAKSTI SELLE TÖÖ EEST 2013. AASTAL ÜMBRIKUPALKA?

Tööstusettevõttes:	insener, abitööline, manager, raamatupidaja, metsatööline
Ehitusettevõttes:	ametnik, ehitaja, eelarvestaja, metsatööline, fassaaditööline, ehituse brigadir, abitööline, maaler-viimistleja, autojuht-ehitaja
Kaubandusettevõttes:	koristaja, müügijuht, laotööline, klienditeenindaja
Põllumajandusettevõttes:	veterinaar-arst (seemendustehnik), lüpsja, katlakütja, juhutööline
Transpordiettevõttes:	autojuht, autolukksepp, valvur
Majutusettevõttes:	raamatupidaja, koristaja
Toitlustusettevõttes:	klienditeenindaja, kokk, kunstnik, teenindaja-ettekandja, kalatöötaja
Muus valdkonna ettevõttes:	füsioterapeut, telefonioperaator, pedagoog, pearaamatupidaja, õpetaja, firma juhataja, meister

PALUN MÄRKIGE, MILLISE VALDKONNA ETTEVÕTTE KÄEST TE SAITE 2013. AASTAL ÜMBRIKUPALKA? (% ümbrikupalga saajatest)

Tööstusettevõtte	8
Ehitusettevõtte	43
Kaubandusettevõtte	6
Põllumajandusettevõtte	8
Transpordiettevõtte	8
Majutusettevõtte	2
Toitlustusettevõtte	14
Muu valdkonna ettevõtte	11

KUI TE SAITE ETTEVÕTTE KÄEST ÜMBRIKUPALKA, SIIS KUI PALJU INIMESI TÖÖTAS ANTUD ETTEVÕTTES? (% ümbrikupalga saajatest)

1-19 töötajat	83
20-49 töötajat	11
50-249 töötajat	6
Üle 249 töötaja	0

KUI TE SAITE 2013. AASTAL ÜMBRIKUPALKA, SIIS KAS OLITE SELLEGA ISE RAHUL?
(% ümbrikupalga saajatest)

Jah, olin rahul	49
Ei olnud rahul	28
Mul oli ükskõik	23

KAS TE OLEKSITE TÖÖKOHA KAOTANUD, KUI EI OLEKS NÕUSTUNUD
ÜMBRIKUPALGAGA? (% ümbrikupalga saajatest, kes polnud sellega rahul)

Jah	55
Ei	16
Ei oska öelda	29

MIDA TE ARVATE ÜMBRIKUPALGA MAKSMISEST? (% töötajatest)

Pooldan ümbrikupalga maksmist	8
Ei poolda seda	76
Ei oska öelda	16

KUI TE POOLDATE ÜMBRIKUPALKADE MAKSMIST, SIIS MIKS?
(% ümbrikupalga pooldajatest; vastaja võis märkida mitu vastusevarianti)

Eestis on ettevõtete maksukoormus liiga suur	57
Eestis on töötajate maksukoormus liiga suur	67
Seadusandlus on ettevõtluseks ebasoodne	32
Riigil on raha niigi palju	40
Töötaja saab nii kõrgemat palka	32
Pooldan, sest teised sama ala ettevõtted maksavad ka ümbrikupalka	4
Pooldan, sest praeguses majandussituatsioonis on see ettevõtete ellujäämiseks vajalik	19
Muu	0

KUI TE EI POOLDA ÜMBRIKUPALKADE MAKSMIST, SIIS MIKS?
(% ümbrikupalga mittepooldajatest; vastaja võis märkida mitu vastusevarianti)

Ülekohtune ausate maksumaksjate ja ettevõtjate suhtes	69
Riigile ei laeku makse, riik ei saa pakkuda teenuseid	65
Ümbrikupalga saajal puudub või väheneb ravi- ja pensionikindlustus	81
Ümbrikupalga saajal puudub tööandja vastu seadusandlik kaitse	67
Ümbrikupalga saajal on raskendatud pangast laenu võtmine	48
Muu	0

MILLINE ON TEIE HINNANGUL ÜMBRIKUPALKADE MAKSMISE
TREND 2014. AASTAL? (% töötajatest)

Ümbrikupalkasid hakatakse rohkem maksma	6
Ümbrikupalkade maksmises muutusi ei tule	32
Ümbrikupalkasid hakatakse vähem maksma	22
Ei oska öelda	40

KÜSITLUSTULEMUSTE PROTSENTJAOTUSED SOTSIAAL-DEMOGRAAFILISTE GRUPPIDE LÕIKES

Lisa 2.1

Legaalsete ja illegaalsete kaupade vahel valiku tegemine (% vastanutest)

		Eelistab legaalset kaupa (maksud tasutud)	Eelistab soodsama hinnaga kaupa, olenemata maksude tasumisest	Talitab vahel nii, vahel naa
Keskmiselt		54	18	28
Regioon	Põhja-Eesti	58	14	28
	Kesk-Eesti	60	17	23
	Kirde-Eesti	34	36	30
	Lääne-Eesti	54	9	37
	Lõuna-Eesti	54	19	27
Elukoht	Tallinn	58	16	26
	suured linnad	45	26	29
	väikelinnad	53	14	33
	maa-asulad	55	18	27
Rahvus	eestlased	55	15	30
	mitte-eestlased	53	24	23
Vanus	18 - 29 aastased	43	23	34
	30 - 49 aastased	59	16	25
	50 - 64 aastased	53	18	29
	65 - 74 aastased	60	15	25
Sugu	naised	58	14	28
	mehed	50	22	28
Haridus	alg	49	12	39
	kesk	53	21	26
	kõrg	56	17	27
Netosissetulek leibkonnaliikme kohta kuus	kuni 200 €	44	23	33
	201- 400 €	49	19	32
	401- 600 €	62	19	19
	601- 800 €	59	13	28
	üle 800 €	58	10	32

Legaalsete ja illegaalsete kaupade eristamine (% vastanutest)

		Lihntne	Mitte alati lihtne	Keeruline	Ei oska öelda
Keskmiselt		15	49	15	21
Regioon	Põhja-Eesti	14	47	18	21
	Kesk-Eesti	14	52	9	25
	Kirde-Eesti	16	49	12	23
	Lääne-Eesti	15	53	19	13
	Lõuna-Eesti	17	48	10	25
Elukoht	Tallinn	13	52	14	21
	suured linnad	14	48	17	21
	väikelinnad	16	48	13	23
	maa-asulad	17	46	15	22
Rahvus	eestlased	15	54	13	18
	mitte-eestlased	15	36	19	30
Vanus	18 - 29 aastased	14	53	17	16
	30 - 49 aastased	14	56	13	17
	50 - 64 aastased	17	41	14	28
	65 - 74 aastased	15	39	15	31
Sugu	naised	17	47	11	25
	mehed	13	50	19	18
Haridus	alg	5	32	24	39
	kesk	17	52	13	18
	kõrg	18	53	11	18
Netosissetulek leibkonnaliikme kohta kuus	kuni 200 €	17	50	6	27
	201- 400 €	14	43	21	22
	401- 600 €	11	55	14	20
	601- 800 €	15	51	8	26
	üle 800 €	23	54	13	10

Varimajanduse osakaal elanike kogukulutustes
(% kogukulutustest)

Keskmiselt		6
Regioon	Põhja-Eesti	6
	Kesk-Eesti	6
	Kirde-Eesti	11
	Lääne-Eesti	5
	Lõuna-Eesti	7
Elukoht	Tallinn	4
	suured linnad	7
	väikelinnad	8
	maa-asulad	8
Rahvus	eestlased	6
	mitte-eestlased	7
Vanus	18 - 29 aastased	8
	30 - 49 aastased	6
	50 - 64 aastased	6
	65 - 74 aastased	6
Sugu	naised	7
	mehed	6
Haridus	alg	7
	kesk	6
	kõrg	6
Netosissetulek leibkonnaliikme kohta kuus	kuni 200 €	8
	201- 400 €	7
	401- 600 €	6
	601- 800 €	5
	üle 800 €	5

Ümbrikupalga maksmine

(% töötajatest)

		Regulaarselt makstud	Vahetevahel makstud	Ei ole makstud
Keskmiselt		5	6	89
Regioon	Põhja-Eesti	6	3	91
	Kesk-Eesti	4	5	91
	Kirde-Eesti	1	20	79
	Lääne-Eesti	9	6	85
	Lõuna-Eesti	3	8	89
Elukoht	Tallinn	4	3	93
	suured linnad	4	16	80
	väikelinnad	6	3	91
	maa-asulad	5	5	90
Rahvus	eestlased	5	6	89
	mitte-eestlased	3	6	91
Vanus	18 - 29 aastased	6	12	82
	30 - 49 aastased	5	5	90
	50 - 64 aastased	3	2	95
	65 - 74 aastased	2	3	95
Sugu	naised	4	2	94
	mehed	6	11	83
Haridus	alg	0	17	83
	kesk	7	5	88
	kõrg	3	6	91
Netosissetulek leibkonnaliikme kohta kuus	kuni 200 €	0	20	80
	201- 400 €	12	7	81
	401- 600 €	3	4	93
	601- 800 €	1	7	92
	üle 800 €	3	0	97

Ümbrikupalga maksmine põhi- või lisatöökohal

(% ümbrikupalga saajatest)

		Maksti põhitöökohal	Maksti ajutisel- või lisatöökohal	Maksti nii põhi- kui lisatöökohal
Keskmiselt		41	59	0
Regioon	Põhja-Eesti	53	47	0
	Kesk-Eesti	66	34	0
	Kirde-Eesti	37	63	0
	Lääne-Eesti	45	55	0
	Lõuna-Eesti	24	76	0
Elukoht	Tallinn	58	42	0
	suured linnad	44	56	0
	väikelinnad	20	80	0
	maa-asulad	43	57	0
Rahvus	eestlased	32	68	0
	mitte-eestlased	66	34	0
Vanus	18 - 29 aastased	17	83	0
	30 - 49 aastased	67	33	0
	50 - 64 aastased	67	33	0
	65 - 74 aastased	17	83	0
Sugu	naised	32	68	0
	mehed	45	55	0
Haridus	alg	0	100	0
	kesk	55	45	0
	kõrg	53	47	0
Netosissetulek leibkonnaliikme kohta kuus	kuni 200 €	0	100	0
	201- 400 €	54	46	0
	401- 600 €	65	35	0
	601- 800 €	19	81	0
	üle 800 €	87	13	0

Rahulolu ümbrikupalgaga

(% ümbrikupalga saajatest)

		Rahul	Ei olnud rahul	Ükskõik
Keskmiselt		49	28	23
Regioon	Põhja-Eesti	54	28	18
	Kesk-Eesti	0	58	42
	Kirde-Eesti	80	20	0
	Lääne-Eesti	33	16	51
	Lõuna-Eesti	46	27	27
Elukoht	Tallinn	36	35	29
	suured linnad	56	31	13
	väikelinnad	67	25	8
	maa-asulad	33	14	53
Rahvus	eestlased	54	21	25
	mitte-eestlased	35	46	19
Vanus	18 - 29 aastased	63	13	24
	30 - 49 aastased	31	44	25
	50 - 64 aastased	44	47	9
	65 - 74 aastased	53	0	47
Sugu	naised	70	24	6
	mehed	39	28	33
Haridus	alg	100	0	0
	kesk	41	27	32
	kõrg	21	49	30
Netosissetulek leibkonnaliikme kohta kuus	kuni 200 €	80	20	0
	201- 400 €	36	37	27
	401- 600 €	34	27	39
	601- 800 €	65	11	24
	üle 800 €	13	58	29

Suhtumine ümbrikupalga maksmisse

(% töötajatest)

		Pooldab	Ei poolda	Ei oska öelda
Keskmiselt		8	76	16
Regioon	Põhja-Eesti	3	83	14
	Kesk-Eesti	5	85	10
	Kirde-Eesti	16	59	25
	Lääne-Eesti	8	72	20
	Lõuna-Eesti	13	71	16
Elukoht	Tallinn	3	84	13
	suured linnad	11	63	26
	väikelinnad	12	73	15
	maa-asulad	8	78	14
Rahvus	eestlased	9	78	13
	mitte-eestlased	5	71	24
Vanus	18 - 29 aastased	17	63	20
	30 - 49 aastased	4	82	14
	50 - 64 aastased	5	80	15
	65 - 74 aastased	1	80	19
Sugu	naised	6	79	15
	mehed	9	74	17
Haridus	alg	32	57	11
	kesk	6	74	20
	kõrg	4	83	13
Netosissetulek leibkonnaliikme kohta kuus	kuni 200 €	20	59	21
	201- 400 €	6	77	17
	401- 600 €	4	76	20
	601- 800 €	11	76	13
	üle 800 €	3	90	7

KÜSITLETUD KOGUMI ISELOOMUSTUS

Eesti tarbijate paneeli küsitlus, vastanuid kokku 1184 vanuses 18-74 aastat.

Regiooni järgi⁶:

Põhja-Eesti	44%
Kesk-Eesti	9%
Kirde-Eesti	12%
Lääne-Eesti	11%
Lõuna-Eesti	24%

Elukoha järgi:

Tallinn	31%
suured linnad ⁷	18%
väikelinnad	21%
maa-asulad	30%

Rahvuse järgi:

eestlased	69%
mitte-eestlased	31%

Vanuse järgi:

18 - 29 aastased	22%
30 - 49 aastased	37%
50 - 64 aastased	27%
65 - 74 aastased	14%

Soo järgi:

naised	53%
mehed	47%

Hariduse järgi:

alg	20%
kesk	45%
kõrg	35%

Netosissetuleku järgi (leibkonnaliikme kohta kuus):

kuni 200 €	13%
201- 400 €	39%
401- 600 €	25%
601- 800 €	14%
üle 800 €	9%

⁵ Vabariigi Valitsuse 3. aprilli 2001. aasta määrusega nr 126 kinnitatud Eesti piirkondlike üksuste statistilise klassifikaatori 3. tasemel esitatud maakondade grupid:

Põhja-Eesti: Harju maakond (sh Tallinn)

Kesk-Eesti: Järva, Lääne-Viru ja Rapla maakond

Kirde-Eesti: Ida-Viru maakond

Lääne-Eesti: Hiiu, Lääne, Pärnu ja Saare maakond

Lõuna-Eesti: Jõgeva, Põlva, Tartu, Valga, Viljandi ja Võru maakond

⁶ Tartu, Narva, Pärnu, Kohtla-Järve ja Jõhvi