

**MAJANDUS- JA KOMMUNIKATSIOONIMINISTEERIUM**

# **TURUJÄRELEVALVE PROGRAMM**

**2017**

**EESTI**

9. juulil 2008 võtsid Euroopa Parlament ja nõukogu vastu määruse (EÜ) nr 765/2008, millega sätestatakse akrediteerimise ja turujärelevalve nõuded seoses toodete turustamisega ja tunnistatakse kehtetuks määrus (EMÜ) nr 339/93 (edaspidi *määrus 765/2008*).

Määruse 765/2008 artikkel 18(5) sätestab: „Liikmesriigid kehtestavad oma turujärelevalve programmid ning rakendavad ja ajakohastavad neid regulaarselt. Liikmesriigid koostavad kas üldise turujärelevalve programmi või valdkonnapõhised programmid, mis hõlmavad valdkondi, milles nad turujärelevalvet teostavad, edastavad kõnealused programmid teistele liikmesriikidele ja komisjonile ning teevad need avalikkusele kättesaadavaks elektrooniliselt ja vajaduse korral muude vahendite abil. Esimene teabeedastus toimub 1. jaanuaril 2010.“

Käesolev dokument on koostatud artiklis 18(5) sätestatud kohustuse täitmiseks.

Dokumendi on koostanud Majandus- ja Kommunikatsiooniministeerium koostöös Tarbijakaitseameti, Tehnilise Järelevalve Ameti, Veeteede Ameti, Terviseameti, Tööinspektsiooni, Keskkonnainspektsiooni ja Põllumajandusametiga.

# SISUKORD

SISUKORD .....	3
1. TURUJÄRELEVALVE ÜLDINE KORRALDUS JA TARISTU.....	6
1.1. Riiklike turujärelevalveasutuste määratlused ja nende kohustused.....	6
1.2. Riiklike turujärelevalveasutuste vahelised kooskõlastus- ja koostöömehhanismid .....	12
1.3. Koostöö riiklike turujärelevalveasutuste ja tolli vahel .....	14
1.4. Kiire teabevahetuse süsteem RAPEX .....	16
1.5. ICSMS teabesüsteem.....	18
1.6. Turujärelevetoimingute ja asjaomaste menetluste üldine kirjeldus	19
1.7. Üldraamistik koostöökaks teiste liikmesriikide ja muude riikidega .....	25
1.8. Turujärelevalvemeetmete ja aruandluse hindamine .....	28
1.9. 2016. aastaks kavandatud horisontaalmeetmed.....	29
2. TURUJÄRELEVALVE ERI VALDKONDADES.....	30
2.1. Meditsiiniseadmed.....	30
2.1.1. Vastutav ametiasutus ja selle kontaktandmed .....	30
2.1.2. Turujärelevalve menetlused ja strateegia .....	30
2.1.3. Eelmisel programmiperioodil toimunud tegevuse aruanne ...	31
2.2. Kosmeetikatooted .....	33
2.2.1. Vastutav ametiasutus ja selle kontaktandmed .....	33
2.2.2. Turujärelevalve menetlused ja strateegia .....	33
2.2.3. Eelmisel programmiperioodil toimunud tegevuse aruanne ...	34
2.3. Mänguasjad.....	36
2.3.1. Vastutav ametiasutus ja selle kontaktandmed .....	36
2.3.2. Turujärelevalve menetlused ja strateegia .....	36
2.3.3. Eelmisel programmiperioodil toimunud tegevuse aruanne ...	37
2.4. REACH- ja CLP- määruse reguleerimisalasse kuuluvad keemilised ained .....	39
2.4.1. Vastutav ametiasutus ja selle kontaktandmed .....	39
2.4.2. Turujärelevalve menetlused ja strateegia .....	39
2.4.3. Eelmisel programmiperioodil toimunud tegevuse aruanne ...	40
2.5. Muud kemikaalid (detergendid, värvid ja püsivad orgaanilised saasteained, fluoritud kasvuhoonegaasid, osoonikihti kahandavad ained jne) .....	42
2.5.1. Vastutav ametiasutus ja selle kontaktandmed .....	42
2.5.2. Turujärelevalve menetlused ja strateegia .....	42
2.5.3. Eelmisel programmiperioodil toimunud tegevuse aruanne .....	43
2.6. Biotsiidid .....	44
2.6.1. Vastutav ametiasutus ja selle kontaktandmed .....	44
2.6.2. Turujärelevalve menetlused ja strateegia .....	44
2.6.3. Eelmisel programmiperioodil toimunud tegevuse aruanne ...	45

2.7.	Teatavate ohtlike ainete kasutamise piiramise ning elektri- ja elektroonikaseadmete jäätmete direktiivi reguleerimisel kuuluvad elektri- ja elektroonikaseadmed ning patareid ja akud (probleemtooted)	47
2.7.1.	Vastutav ametiasutus ja selle kontaktandmed	47
2.7.2.	Turujärelevalve menetlused ja strateegia	47
2.7.3.	Eelmisel programmiperioodil toimunud tegevuse aruanne	48
2.8.	Isikukaitsevahendid	50
2.8.1.	Vastutav ametiasutus ja selle kontaktandmed	50
2.8.2.	Turujärelevalve menetlused ja strateegia	50
2.8.3.	Eelmisel programmiperioodil toimunud tegevuse aruanne	51
2.9.	Rehvide märgistamine	52
2.9.1.	Vastutav ametiasutus ja selle kontaktandmed	52
2.9.2.	Turujärelevalve menetlused ja strateegia	52
2.9.3.	Eelmisel programmiperioodil toimunud tegevuse aruanne	53
2.10.	Väikelaevad	54
2.10.1.	Vastutav ametiasutus ja selle kontaktandmed	54
2.10.2.	Turujärelevalve menetlused ja strateegia	54
2.10.3.	Eelmisel programmiperioodil toimunud tegevuse aruanne	54
2.11.	Vätised	55
2.11.1.	Vastutav ametiasutus ja selle kontaktandmed	55
2.11.2.	Turujärelevalve menetlused ja strateegia	55
2.11.3.	Eelmisel programmiperioodil toimunud tegevuse aruanne	56
2.12.	Pürotehnilised tooted	57
2.12.1.	Vastutav ametiasutus ja selle kontaktandmed	57
2.12.2.	Turujärelevalve menetlused ja strateegia	57
2.12.3.	Eelmisel programmiperioodil toimunud tegevuse aruanne	58
2.13.	Tekstiiltooted	59
2.13.1.	Vastutav ametiasutus ja selle kontaktandmed	59
2.13.2.	Turujärelevalve menetlused ja strateegia	59
2.13.3.	Eelmisel programmiperioodil toimunud tegevuse aruanne	59
2.14.	Elektriseadmed	60
2.14.1.	Vastutav ametiasutus ja selle kontaktandmed	60
2.14.2.	Turujärelevalve menetlused ja strateegia	60
2.14.3.	Eelmisel programmiperioodil toimunud tegevuse aruanne	60
2.15.	Lastehooldustooted	61
2.15.1.	Vastutav ametiasutus ja selle kontaktandmed	61
2.15.2.	Turujärelevalve menetlused ja strateegia	61
2.15.3.	Eelmisel programmiperioodil toimunud tegevuse aruanne	61
2.16.	Küünlad	63
2.16.1.	Vastutav ametiasutus ja selle kontaktandmed	63
2.16.2.	Turujärelevalve menetlused ja strateegia	63
2.16.3.	Eelmisel programmiperioodil toimunud tegevuse aruanne	63

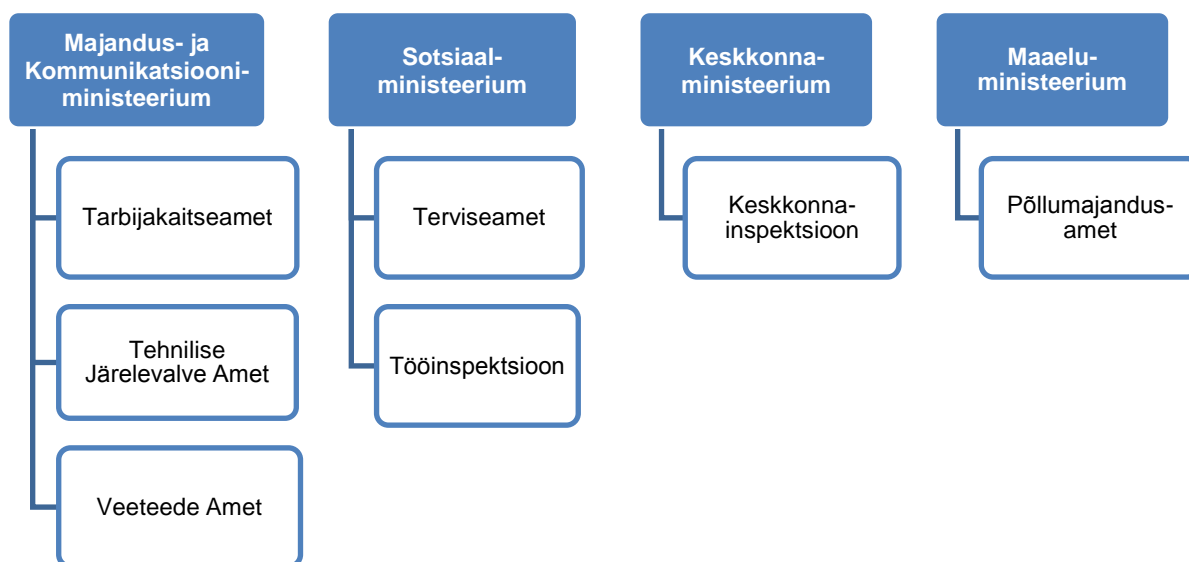
2.17. Lasterõivad (nöörid, paelad).....	64
2.17.1. Vastutav ametiasutus ja selle kontaktandmed .....	64
2.17.2. Turujärelevalve menetlused ja strateegia .....	64
2.17.3. Eelmisel programmiperioodil toimunud tegevuse aruanne .....	64
2.18. Tulemasinad .....	65
2.18.1. Vastutav ametiasutus ja selle kontaktandmed .....	65
2.18.2. Turujärelevalve menetlused ja strateegia .....	65
2.18.3. Eelmisel programmiperioodil toimunud tegevuse aruanne .....	65
2.19. Kasutatud autod .....	66
2.19.1. Vastutav ametiasutus ja selle kontaktandmed .....	66
2.19.2. Turujärelevalve menetlused ja strateegia .....	66
2.19.3. Eelmisel programmiperioodil toimunud tegevuse aruanne .....	66
2.20. Raadio- ja telekommunikatsiooniseadmed .....	68
2.20.1. Vastutav ametiasutus ja selle kontaktandmed .....	68
2.20.2. Turujärelevalve menetlused ja strateegia .....	68
2.20.3. Eelmisel programmiperioodil toimunud tegevuse aruanne .....	68
2.21. Masinad ning plahvatusohtlikus keskkonnas kasutatavad seadmed ja kaitsesüsteemid.....	69
2.21.1. Vastutav ametiasutus ja selle kontaktandmed .....	69
2.21.2. Turujärelevalve menetlused ja strateegia .....	69
2.21.3. Eelmisel programmiperioodil toimunud tegevuse aruanne .....	70
2.22. Surveseadmed.....	71
2.22.1. Vastutav ametiasutus ja selle kontaktandmed .....	71
2.22.2. Turujärelevalve menetlused ja strateegia .....	71
2.22.3. Eelmisel programmiperioodil toimunud tegevuse aruanne .....	71
2.23. Küttegaasiseadmed .....	72
2.23.1. Vastutav ametiasutus ja selle kontaktandmed .....	72
2.23.2. Turujärelevalve menetlused ja strateegia .....	72
2.23.3. Eelmisel programmiperioodil toimunud tegevuse aruanne .....	72
2.24. Mõõtevahendid, mitteautomaatkaalud ja e-märgisega kinnispakid .....	74
2.24.1. Vastutav ametiasutus ja selle kontaktandmed .....	74
2.24.2. Turujärelevalve menetlused ja strateegia .....	74
2.24.3. Eelmisel programmiperioodil toimunud tegevuse aruanne .....	74
2.25. Ehitustooted.....	75
2.25.1. Vastutav ametiasutus ja selle kontaktandmed .....	75
2.25.2. Turujärelevalve menetlused ja strateegia .....	75
2.25.3. Eelmisel programmiperioodil toimunud tegevuse aruanne .....	75
2.26. Liftid ja kõisteed.....	76
2.26.1. Vastutav ametiasutus ja selle kontaktandmed .....	76
2.26.2. Turujärelevalve menetlused ja strateegia .....	76

# 1. TURUJÄRELEVALVE ÜLDINE KORRALDUS JA TARISTU

## 1.1. RIIKLIKE TURUJÄRELEVALVEASUTUSTE MÄÄRATLUSED JA NENDE KOHUSTUSED

Toodete turujärelevalve põhimõtted on sätestatud [määruses 765/2008](#) ja [toote nõuetele vastavuse seaduses](#). Turujärelevalveasutused ja nende tööjaotus on määratud seaduse alusel, millele lisanduvad asutuste omavahelised kokkulepped. Järelevalve toimub Eestis valdkonnapõhiselt. Toodete üle teostavad Eestis turujärelevalvet kokku 7 ametiasutust: Tarbijakaitseamet, Terviseamet, Tehnilise Järelevalve Amet, Tööinspeksioon, Veeteede Amet, Keskkonnainspeksioon ja Põllumajandusamet.

Turujärelevalveasutused ministriumide valitsemisalade lõikes on järgmised:



### TARBIJAKAITSEAMET

[Tarbijakaitseamet](#) (TKA) on Majandus- ja Kommunikatsiooniministeeriumi (MKM) valitsemisalal tegutsev valitsusasutus, millel on juhtimisfunktsioon ja mis teostab riiklikku järelevalvet tarbijaturul ja kohaldab riiklikku sundi seaduses ettenähtud alustel ja ulatuses.

Tarbijakaitseameti missioon on panna õigus ja teadlikkus tarbija huvide kaitseks tööle.

Tarbijakaitseameti põhiülesanded on:

- turujärelevalve tegemine tarbijaturul, et tagada ohutute kaupade ja teenuste müük, samuti kaitsta tarbija majanduslikke huve tugevdades tarbija positsiooni turul;
- tarbijate ja ettevõtjate nõustamine, teadlikkuse suurendamine läbi koolituste korraldamise, teabematerjalide koostamise, levitamise;
- tarbijate kaebuste lahendamine kaasates erinevaid osapooli ning tagades protseduuri erapooletuse.

Tarbijakaitseameti tegevuse ning pädevuse aluseks on [tarbijakaitseaduse](#) § 21, Tarbijakaitseameti põhimäärus ning vastavatest seadustest tulenevad järelevalve kohustused ja kohtuvälise menetleja õigused.

Tarbijakaitseameti turujärelevalve eesmärk on hästi toimiv tarbijaturg, kus müüakse tarbijale ohutuid kaupu ja teenuseid nende sihipäraseks kasutamiseks, turul toimib terve konkurents ning ettevõtjad arvestavad oma tegevuses tarbijate seaduslike majanduslike huvidega.

Tarbijakaitseameti turujärelevalve osakonna põhiülesandeks on järelevalve teostamine tarbijakaitse valdkonda reguleerivatest õigusaktidest tulenevate nõuete täitmise üle ja kontrolli tegemine tarbijaturgudel müüdavate kaupade ning teenuste üle, tarbijaga sõlmitavate tüüplepingute tingimuste läbivaatamine ja hinnangu andmine tarbija seisukohalt, tarbijate ja ettevõtjate nõustamine, ettepanekute tegemine õigusaktide vastuvõtmiseks või muutmiseks, osalemine nii riigisisises kui ka rahvusvahelises koostöös jms.

Turujärelevalve osakond jaguneb kolmeks talituseks: kaubandustalitus, teenuste talitus ning tarbijate teenindustalitus. Osakonnas töötab lisaks osakonnajuhatajale ning kolmele talituse juhatajale 7 peainspektorit, 2 jurist-valdkonnajuhti, 26 juristi, 1 ekspert-valdkonnajuht, 1 toote- ja teenuseohutuse nõunik, 1 ekspert ja 1 jurist-konsultant.

Tarbijakaitseameti järelevalve objektiks kõige üldisemalt on tarbijaturul müüdavad tooted ja teenused, nii nende ohutus kui ka vastavus lepingutingimustele (kvaliteet), kaupade ja teenuste kohta esitatav teave, sh hinna kohta esitatav teave, ja nii reklaam kui ka turundusvõtted üldisemalt. Lisaks tarbijakaitseaduses, toote nõuetele vastavuse seaduses, [kaubandustegevuse seaduses](#) ja [võlaõigusseaduses](#) sätestatud nõuete täitmise üle järelevalve tegemisele kontrollib Tarbijakaitseamet ka näiteks [turismiseaduses](#), [mõõteseaduses](#), [tubakaseaduses](#), [pakendiseaduses](#) jne sätestatud nõuete täitmist.

Tarbijatele suunatud kaupade ja teenuste nõuetekohasuse sh ohutusega tegeleb turujärelevalve osakonna kaubandustalitus. Kaubandustalituse isikkoosseis on järgmine:

- talituse juhataja -1;
- ekspert-valdkonnajuht – 2;
- toote- ja teenuse ohutuse nõunik – 1;
- juristid – 7;
- peainspektorid – 7.

Regulaarse turujärelevalve tegemise aluseks on igaks aastaks koostatav tööplan. Sisendiks tööplani koostamisel on õigusaktidest tulenevad nõuded turujärelevalveks, ametile saabunud kaebused, RAPEX-i vahendusel saabunud info ohtlike toodete kohta, ühisprojektide tulemused, turu inspekteerimise tulemused, toodete testimise tulemused jmt. Igal aastal koostatakse tööplanide täitmise kohta ka aruanne, mis omakorda annab sisendi teemade osas järgmise aasta tööplaniks.

Tarbijakaitseamet on Eesti kontaktasutuseks ja pädevaks asutuseks ohtlike kaupade müügist kiire teabevahetuse süsteemis RAPEX.

Tarbijakaitseameti eelarve on 2017. aastal ca 1,97 miljonit eurot. Hinnanguline palgakulu aastas on ühe kaubandustalituse töötaja kohta ca 21 182 eurot. Testimiskuludeks on 2017. aastaks planeeritud ca 10 000 eurot.

## TEHNILISE JÄRELEVALVE AMET

Tehnilise Järelevalve Amet (TJA) on Majandus- ja Kommunikatsiooniministeriumi valitsemisalas tegutsev valitsusasutus, millel on juhtimisfunktsioon ja mis teostab riiklikku järelevalvet ja kohaldab riiklikku sundi seaduses sätestatud alustel ja ulatuses.

Tehnilise Järelevalve Amet teeb turujärelevalvet peamiselt järgnevatele toodetele ja seadmetele kehtestatud nõuetele vastavuse üle:

- ehitustooted;
- elektroonilise side võrgu terminaliseadmed ja raadioseadmed;
- elektriseadmed;
- gaasiseadmed;
- masinad;
- mõõtevahendid;
- surveseadmed, aerosooliballoonid;
- liftid, köisteed;
- tsiviilotstarbelised lõhkematerjalid, pürotehnilised tooted.

Lisaks teeb Tehnilise Järelevalve Amet turujärelevalvet järgnevate nõuete vastavuse üle:

- elektri- ja elektroonikaseadmete ohtlike ainete sisaldus;
- välitingimustes kasutatavate seadmete poolt tekitatav müra;
- plahvatusohtlikus keskkonnas kasutatavad seadmed ja kaitsesüsteemid;
- kinnispakid ja nende käitlemine;
- energiamõjuga toodete ökodisain;
- seadmete energiamärgistus.

Järelevalvemenetluse oluliseks osaks on mittevastavate toodete müügiks pakkumise peatamine ning toodete turult kõrvaldamine. Järelevalvemenetluse raames on TJA-l õigus koostada rikkumise peatamiseks ettekirjutus, määrata sunniraha ning karistada väärteomenetluse korras rahatrahviga.

Turujärelevalve teostamise aluseks on iga-aastane tööplaan, mis arvestab olemasolevaid ressursse ja vajadusi. Tööplaani koostamise aluseks on ametile saabunud kaebused, eelmiste aastate laboratoorsete katsete tulemused, RAPEX ja ICSMS süsteemide kaudu saabunud info ohtlike toodete kohta, ühisprojektide tulemused, turujärelevalve seniste inspekteerimiste tulemused jmt.

Turujärelevalvet teostas 2016.a 10 ametnikku, kelle keskmine brutopalk 1625 eurot ja koos maksudega 2174,25 eurot.

Tabel 1. TJA tegevuskulud 2016. a	
Tööjõukulud (personalikulud)	2 318 338 eurot
Majandamiskulud	396 764 eurot
Tegevuskulud kokku	2 715 102 eurot



## VEETEDE AMET

Veeteede Ameti (VTA) on Majandus- ja Kommunikatsiooniministeeriumi valitsemisalas tegutsev valitsusasutus, millel on juhtimisfunktsioon ja mis teostab riiklikku järelevalvet ning kohaldab riiklikku sundi seaduses ettenähtud alustel ja ulatuses.

Veeteede Ametil on turujärelevalveasutuse õigused ja kohustused toote nõuetele vastavuse seaduse ja meresõiduohutuse seadusega reguleeritud toodete osas:

- väikelaevad;
- osaliselt valmis väikelaevad;
- komponendid.

Veeteede Ameti teostatava turujärelevalve eesmärk on tagada kasutusele võetavate väikelaevade vastavus olulistele ohutus-, tervishoiu-, keskkonnakaitse- ja tarbijakaitse nõuetele ning tagada siseturu kaitse.

Turujärelevalvega seonduvaid kohutusi täidavad Veeteede Ametis väike- ja siseveelaevade osakonna 7 ametnikku. Osakonna tööülesanded on väga erinevad ja läbipõimunud ning ainult turujärelevalvega tegelevaid ametnikke, vahendeid, eelarvet ei ole. Turujärelevalvega seonduva tegevuse osakaal on hinnanguliselt 10% osakonna põhitegevustest. Veeteede Ameti kogu eelarve on 18,2 miljonit eurot. Ühe ametniku kulu aastas on ca 26 000 eurot, millest 23 000 eurot on palgakulu ja 3000 eurot on majanduskulu.

## TERVISEAMET

Terviseamet (TA) on Sotsiaalministeeriumi valitsemisalas tegutsev valitsusasutus, kellel on juhtimisfunktsioon ning kes teeb riiklikku järelevalvet ning kohaldab riiklikku sundi seaduses ettenähtud alustel ja ulatuses.

Terviseameti tegevuse eesmärk on tervist toetava ja parendava elu- ja õpikeskkonna kujundamisele suunatud ning kvaliteetsele tervisekaitse- ja tervishoiuteenusele orienteeritud rahvastiku tervise poliitika elluviimine tervishoiu-, tervisekaitse-, kemikaaliohutuse ja meditsiiniseadmete valdkonnas.

Ameti põhiülesandeks on seadustega sätestatud ülesannete ulatuses juhtimisfunktsiooni ja riikliku järelevalve teostamine ameti tegevusvaldkondi reguleerivate õigusaktide nõuete täitmise üle ning riikliku sunni rakendamine nende nõuete rikkumise korral.

Ameti tegevusvaldkondadeks on tervishoid, nakkushaiguste seire ja epideemiatõrje, keskkonnatervis, kemikaaliohutuse ja meditsiiniseadmete ohutus.

Terviseamet on pädev asutus järgmistes asjakohastes valdkondades:

- kemikaaliohutuse valdkonnas;
- biotsiidi valdkonnas;
- kosmeetikatoodete valdkonnas;
- meditsiiniseadmete ohutuse valdkonnas;
- detergentide valdkonnas;
- tubakatoodete valdkonnas.

Kemikaaliohutuse osakonna põhiülesanneteks on kemikaalide, sealhulgas biotsiidide ja detergentide, ning kosmeetikatoodete pädeva asutuse ülesannete täitmine, toote ohutusega

seonduvate toimingute korraldamine ning asjakohase riikliku järelevalve kavandamine ning koordineerimine.

Meditsiiniseadmete osakonna põhiülesanneteks on kehtivatele nõuetele mittevastavate meditsiiniseadmete turustamise ja kasutamise tõkestamine, meditsiiniseadmete ja nende turule laskjate ja ohujuhtumite andmekogu pidamine, ohujuhtumite menetlemine, meditsiiniseadmete klassifitseerimisega seotud vaidluste lahendamine, toodete määratlemine, meditsiiniseadmete kohta kogutud teabe analüüsimine ja meditsiiniseadmete ohutuse hindamine.

Järelevalveosakonna põhiülesanneteks on järelevalve koordineerimine ja teostamine ameti kõigis tegevusvaldkondades. Järelevalveosakond teostab riiklikku järelevalvet kemikaaliohutuse, biotsiidide, kosmeetikatoodete ja meditsiiniseadmete valdkonnas.

Terviseameti koosseisus on Kesklabor (Nakkushaiguste labor, Keemialabor, Füüsikalabor), Tartu labor ja Kohtla-Järve labor. Laborite põhiülesanneteks on mikrobioloogiliste, virooloogiliste, keemiliste ja füüsikaliste uuringute tegemine.

Terviseameti töötajate arv on 291, millest turujärelevalvega otseselt seotud spetsialistide arv ning inspektorite arv on toodud tabelis nr 2. Meditsiiniseadmete valdkonnas töötab Terviseameti 7 töötajat, nendest 2 on järelevalveinspektorid ning kemikaali ja tooteohutuse valdkonnas – 10 töötajat, nendest 5 on järelevalveinspektorid.

<b>Tabel 2. Inimressursid</b>	<b>2016. a</b>
Turujärelevalvega meditsiiniseadmete valdkonnas otseselt seotud spetsialistide arv	5
Meditsiiniseadmete turujärelevalve inspektorite arv	2
Turujärelevalvega kemikaali ja tooteohutuse valdkonnas otseselt seotud spetsialistide arv	5
Kemikaali ja tooteohutuse turujärelevalve inspektorite arv	5
Kokku	17

Terviseameti 2016. a eelarve on kokku 4 239 397 eurot. Hinnanguline palgakulu aastas on ühe inspektori kohta 17 613,07 eurot.

## **TÖÖINSPEKTSIOON**

Tööinspeksioon (TI) on Sotsiaalministeeriumi valitsemisalas tegutsev valitsusasutus, kes teostab riiklikku järelevalvet ning kohaldab riiklikku sundi seaduses ettenähtud alustel ja ulatuses.

Tööinspeksiooni põhiülesanneteks on töökeskkonnapoliitika elluviimine, riiklik järelevalve töötervishoidu, tööohutust ja töösuhteid sätestavate õigusaktide nõuete töökeskkonnas täitmise üle, üldsuse, töötajate ja tööandjate teavitamine töökeskkonna ohtudest ning individuaalsete töövaidluste lahendamine kohtueelses töövaidlusorganismis.

Tööinspeksioon teeb turujärelevalvet töökeskkonnas kasutatavate isikukaitsevahendite ohutuse ja kaitseomaduste tagamise üle nende valmistamisel ja müümisel.

Turujärelevalve eesmärk on tõkestada nõuetele mittevastavate isikukaitsevahendite turule laskmine ja kasutusele võtmine. Selleks on järelevalvemenetluse oluliseks osaks

mittevastavate toodete müügi peatamine ja selliste toodete turult kõrvaldamine. Järelevalvemenetluse raames on tööinspektoritel õigus koostada rikkumise peatamiseks ettekirjutus, määrata sunniraha ning karistada väärtemenetluse korras rahatrahviga. Järelevalve teostamise aluseks on toote nõuetele vastavuse seadus ning sotsiaalministri 29.09.2010. a määrus nr 64 „Isikukaitsevahendi ohutusnõuded ja nõuetele vastavuse tõendamise kord”.

Turujärelevalve teostamisel lähtutakse iga-aastasest tööplaanist, mis arvestab olemasolevaid ressursse ja Tööinspeksioonile õigusaktidega ja arengukavade pandud kohustusi.

Tööinspeksiooni teenistuskohdade arv on 115,5, millest turujärelevalvega otseselt seotud ametnike arv on 2. Turujärelevalvega seotud tööinspektorite keskmine brutopalk on 1075 eurot ja koos maksudega 1438 eurot.

**Tabel 3. Tööinspeksiooni tegevuskulud 2016. a**

Tööjõukulud (personalikulud)	1 943 878 eurot
Majandamiskulud	322 936 eurot

Tööinspeksioonil on 16 kontorit, mis asuvad iga maakonna keskses (v.a. Ida-Virumaa, kus on kontor nii Jõhvis kui Narvas). Tööinspeksioonil ei ole oma laborit, vajadusel ostetakse toodete testimised sisse.

## KESKKONNAINSPEKTSIOON

[Keskkonnainspeksioon](#) (KKI) on Keskkonnaministeeriumi valitsemisalas olev riigiasutus, kes koordineerib ja teostab looduskeskkonna ja -varade kasutamise alast järelevalvet, kohaldades seaduses ettenähtud juhtudel riikliku sunni vahendeid.

Peamiseks keskkonnajärelevalvet reguleerivaks õigusaktiks on [keskkonnajärelevalve seadus](#) ja [korrakaitse seadus](#). Turujärelevalvet korraldavad keskkonnaalased õigusnormid on kirjas valdkondlikes eriseadustes, nagu [jäätmeseadus](#), [välisõhu kaitse seadus](#) ja [kemikaaliseadus](#).

Keskkonnainspeksioon teeb turujärelevalvet probleemtoodetes (patareid ja akud, mootorsõidukid ja nende osad, elektri- ja elektroonikaseadmed ja nende osad) keelatud ohtlike ainete üle ning rehvide märgistuse üle.

Keskkonnainspeksiooni koosseisu kuuluvad Tallinnas paiknev keskus ja 15 maakondlikku bürood. Igapäevast keskkonnaalast järelevalvet teevad maakondades asuvad bürood.

Turujärelevalvega tegeleb Keskkonnainspeksioonis tootjavastutuse töögrupp. Töögruppi kuulub kehtiva käskkirja kohaselt 5 inspektorit ja töögrupi juht. 2017. aastal on kavas töögrupi liikmelisust kasvatada 2-3 inspektori võrra, seega kokku saab arvestada 8-9 inspektori tööpanusega. Turujärelevalve on üks osa tootjavastutusnõuete kontrollist ja töögrupi liikmed kontrollivad turujärelevalve nõudeid osakoormusega. Ühe inspektori kulu aastas on ca 25 000 eurot, millest 19 296 eurot on palgakulu ja 4786 on majanduskulu. Seega kui valdkonnaga tegeles 2016 aastal 5 inspektorid, siis eelarvekulu kokku moodustas 125 000 eurot. Praeguse 2017. a eelarve ettepaneku kohaselt eelarve suurus 2017. aastal ei muutu.

## PÕLLUMAJANDUSAMET

[Põllumajandusamet](#) (PMA) on Maaeluministeeriumi valitsemisalas tegutsev valitsusasutus, kes teeb riiklikku ja haldusjärelevalvet, majandustegevusteate, tegevusloa või muu loa menetlemise käigus nõuetele vastavuse kontrolli oma pädevuse piires. PMA haldab riiklikke registreid ning teostab riiklikku järelevalvet aiandustoodete, geneetiliselt muundatud põllukultuuri käitlemise, maaparanduse, mahepõllumajanduse, seemne ja taimse paljundusmaterjali, taimekaitse, taimetervise, tuulekaera tõrje ja väetise valdkondades. PMA taimekaitse ja väetise osakonna põhiülesandeks on taimekaitse valdkonnale lisaks:

- 1) korraldada väetiseregistri tegevust ja riiklikku järelevalvet väetise käitlemise nõuete täitmise üle;
- 2) menetleda taotlusi, teateid või lubasid ja viia läbi muud haldusmenetlust väetise valdkonnas.

Eelnimetatud tegevusi väetise valdkonnas teostab PMA vastavalt [väetiseseaduse](#) § 2 lõikele 6, mis sätestab, et PMA on pädev asutus Euroopa Parlamendi ja nõukogu [määruse \(EÜ\) nr 2003/2003](#) väetiste kohta (edaspidi *määrus 2003/2003*) artikli 27 tähenduses. Nimetatud õigusakt sätestab väetiste valdkonna reguleerimise põhialused ning neid kohaldatakse "EÜ VÄETIS" märgistusega väetistele ja nende käitlemisele. Märgistusega „EÜ VÄETIS“ väetiste turujärelevalvet tehakse vastavalt määrusele 765/2008.

2016. aastal teostas turujärelevalvet väetiste valdkonnas 6 ametnikku (taandatuduna 3 täistööajaekvivalendile), kelle keskmine kuupalk on oli 1412 eurot ja koos maksudega 1889 eurot. Põllumajandusameti 2016. aasta eelarve (kindlaksmääratud vahendid) on 5 064 223 eurot, sellest tööjõukulud 3 460 369 eurot ja majandamiskulud 1 603 854 eurot. Asutusesisest laborit PMA kasutuses ei ole, kasutame laboriuuringuteks Põllumajandusuuringute Keskust.

### 1.2. RIIKLIKE TURUJÄRELEVALVEASUTUSTE VAHELISED KOOSKÕLASTUS- JA KOOSTÖÖMEHHAANISMID

Turujärelevalves osalevate asutuste koostöö ja teabevahetuse edendamiseks on Majandus- ja Kommunikatsiooniministeeriumi juurde moodustatud **turujärelevalve nõukogu**. Turujärelevalve nõukogu koosseisu kuuluvad kõikide turujärelevalves osalevate asutuste, sh Maksu- ja Tolliameti (MTA), ning nende valitsemisalade ministeeriumide esindajad. Turujärelevalve nõukogu ülesanneteks on muuhulgas teha ettepanekuid turujärelevalve strateegiliste eesmärkide püstitamiseks, tegevuse prioriteetide kujundamiseks ning turujärelevalveasutuste ja MTA koostöö edendamiseks.

Lisaks turujärelevalve nõukogule teevad turujärelevalveasutused omavahel koostööd koostöölepingute ja muude kokkulepete alusel.

Siseturul olevate toodete kontrollimisel järelevalve parema tulemuse saamise ja määruse 765/2008 rakendamise eesmärgil on **Terviseamet** ja **Tarbijakaitseamet** sõlminud koostöölepingu. Koostöölepingus on toodud mõlema järelevalve asutuse ülesanded, õigused, kohustused, vastutavate ametnike kontaktnimekiri ja infovahetuse kord. Infovahetus toimub pidevalt aastaringselt ja kontrollide käigus tekkivate probleemide lahendused koostöö parendamiseks arutatakse vajadusel koosolekul.

Lisaks sellele on **Terviseameti** juurde loodud piiripealsete toodete eksperttöörühm, kuhu kuuluvad erinevate asutuste esindajad (**Raviamet**, **Veterinaar-** ja **Toiduamet**,

**Põllumajandusamet, Tarbijakaitseamet**). Terviseametist on esindajad meditsiiniseadmete osakonnast, kemikaaliohutuse osakonnast ning kemikaali- ja tooteohutuse büroost. Töörühma tegevus on korraldatud „piiripealsete toodete eksperttöörühma protseduurireeglite“ kohaselt. Määratluse osas jõutakse kokkuleppele e-posti vahendusel ning vajadusel koosolekute korraldamisel. 2016. aasta 9 kuu jooksul jõuti konsensusele ca 23 toote määratlemisel.

**Põllumajandusamet** teeb koostööd **Põllumajandusuuringute Keskusega** (PMK), kes teostab järelevalveks vajalikke laboriuuringuid akrediteeritud labori staatuses vastavalt väetiseseaduse § 34 lg 2 ja määruse 2003/2003 artiklile 30 (koostöölepe laborianalüüside ja katsete tegemiseks, kinnitatud 01.03.2015). Samuti teevad koostööd **Põllumajandusamet** ja **Tarbijakaitseamet**, mis seisneb Tarbijakaitseameti kaasamises vastavalt väetiseseaduse § 29 lg 3 jaemüügi etapil turustatava väetise pakendi ja selle märgistuse kontrollimiseks. **Põllumajandusamet** teeb koostööd **Keskkonnainspeksiiooniga**, kes kontrollib maastikul väetiste kasutamist ja vahetab informatsiooni PMA väetise valdkonna peaspetsialistiga. Lisaks teeb **Põllumajandusamet** koostööd **Sotsiaalministeeriumiga** (sh **Terviseametiga**) seoses **Kemikaaliohutuse Komisjoni** moodustamisega erinevate ametkondade vahel, kellel on kokkupuude kemikaalide käitlemise ja kemikaaliohutuse probleemidega.

**Tarbijakaitseameti** ja **Tehnilise Järelevalve Ameti** vahel on sõlmitud koostööprotokoll, mis määratleb kahe ameti ülesanded ning tegevused kattuva järelevalvepädevusega valdkondades eesmärgiga tagada avalikkuse tõhusam kaitse nõuetele mittevastava teenuse ja toote eest. Ametite koostöö peab tagama koordineerituma ja efektiivsema järelevalve ning edendama ühtse järelevalvekultuuri tekkimist kattuvates valdkondades. Tehnilise Järelevalve Ameti ja Tarbijakaitseameti järelevalvepädevus kattub elektroonilise side, ehitus- (näiteks TKA pädevus seoses töövõtulepinguga ja tootealase teabega), elektriohutuse ja energiatõhususe, pürotehniliste toodete, masinaohutuse, legaalmetroloogia ja raudtee (TKA pädevus reisiveoteenuse kvaliteet) valdkonnas. Arvestades, et Tehnilise Järelevalve Ametile ja Tarbijakaitseametile kõnealustes valdkondades riiklikku järelevalve teostamiseks antud volitused on kohati täpsemalt piiritlemata, on ametid leppinud kokku tööjaotuses ametite pädevust selgelt piiritlemata alades.

Ametiabi alusel toimib tugev ja efektiivne koostöö **Tarbijakaitseameti** ning **Maksu- ja Tolliameti, Maanteeameti ja Politsei- ja Piirivalveameti** vahel, kellega koos on ühistöö käigus korrastama asunud kasutatud autode sektorit. Analoogne koostöö ühisosaga valdkondade kontrollimiseks toimub **Tarbijakaitseametil** ka **Päästeametiga** (küttekolded, pürotehnika, taevalaternad), **Keskkonnainspeksiiooniga** (rehvid, nn tehnikaromud jne) ja **Tööinspeksiiooniga** (tarbijatele mõeldud isikukaitsevahendid).

**Tehnilise Järelevalve Amet** teeb koostööd **Tarbijakaitseametiga** mitmete toodete (nt pürotehnilised tooted, elektriseadmed, masinad) turujärelevalves. Õnnetuste uurimisel tehakse koostööd **Tööinspeksiiooniga**. Ehitusvaldkonnas on olulisim koostööpartner **Päästeamet**. Lisaks tehakse koostööd elektri- ja elektroonikaseadmete ohtlike ainete sisalduse osas **Keskkonnainspeksiiooniga** ning **Eesti Elektritööde Ettevõtjate liiduga** (EETEL). Üldiselt ei ole järelevalveasutuste vahel sõlmitud erilepinguid ning valdkondlik järelevalvetegevus toimub seaduses sätestatud alustel ja korras. Infot vahetatakse korralistel teabepäevadel ning olukorrapõhise elektroonilise kirjavahetuse abil. Vajaliku teabe saamiseks esitatakse teabepäringuid.

**Veeteede Amet** teeb efektiivselt koostööd **Maanteeametiga**, kes haldab väikelaevade registreerimist ja on nende registripidaja Eestis. Maanteeamet edastab informatsiooni veesõiduki registreerimisel nõuetele mittevastavuse kahtluse korral Veeteede Ametile, kes selgitab välja puudused ja teeb ettekirjutuse nõuetele vastavusse viimiseks. Tihti peale seisneb ametite vaheline koostöö info vahetamises ja nõustamises.

### 1.3. KOOSTÖÖ RIIKLIKE TURUJÄRELEVALVEASUTUSTE JA TOLLI VAHEL

#### **Tarbijakaitseamet**

Määruse 765/2008 rakendamiseks on Tarbijakaitseamet sõlminud koostöölepingu Maksu- ja Tolliametiga eesmärgiga tõhustada kontrolli kauba ohutuse kindlakstegemisel.

Koostöölepingu lisana kaasneb tolli ja turujärelevalveasutuse tooteohutuse kontrolli koostöö juhend. Juhendis on üksikasjalikult lahti kirjutatud teabevahetuse tingimused, kord ja vorm, koostöö meetodid, protsessid, menetlused ning elemendid. Infovahetus toimub aastaringselt pidevalt. Järelevalve asutuste ning Maksu- ja Tolliameti iga-aastastel koosolekutel arutatakse kontrollide käigus tekkivate probleemide lahendusi koostöö parendamiseks.

Infovahetus TKA ja MTA vahel toimub järgmiste kaupade osas:

- lastetooted;
- mänguasjad;
- rõivad ja tekstiilitooted;
- jalatsid;
- vabaaja veetmisel kasutatavad isikukaitsevahendid.

Tarbijakaitseametil on õigus teha päringuid nimetatud valdkonda puudutavate kaupade importimise kohta informatsiooni saamiseks. Päringuid tehakse kombineeritud nomenklatuuri koodide alusel. Kui tolliformaalsuste käigus tekib kahtlusi toote vastavuses kehtivatele nõuetele, on kõigil tolliametnikel on õigus alati pöörduda TKA vastava kontaktisiku poole. Vastavalt vajadusele informeerib Tarbijakaitseamet MTA-t konkreetsetest ettevõtetest ja kaubakoodidest, millele puhul tuleb nende kaupade vormistamisel vabasse ringlusse rakendada põhjalikumat kontrolli.

Juhul, kui tollis vormistatakse vabasse ringlusse kaupu, mis kuuluvad põhjalikumale kontrollimisele või kui tolliformaalsuste täitmise käigus tekib kahtlusi toote vastavuses kehtivatele nõuetele, rakendab toll kontrollimeetmeid vastavalt määrusele nr 765/2008. Vastavate meetmete rakendamisest informeeritakse viivitamata TKA-t. Põhjalikumat kontrolli vajavate kaupade ja juhtumite puhul lepatakse kontrolli eesmärk kontaktisikute vahel eraldi kokku.

TKA-s teevad järelepärimisi koostöölepingus nimetatud ametnikud. Informatsiooni vahetamisel järgitakse Maksu- ja Tolliameti juhendit „Juhend tooteohutuse tollikontrolliks koostöös turujärelevalve asutustega“. Informatsiooni vahetus toimub üldjuhul e-posti teel. MTA ametnikud pöörduvad küsimustega TKA kontaktisiku poole telefonitsi või e-posti teel. Kontrolliteated, mis on vormistatud koostöölepingus toodud vormile, saadetakse TKA kontaktisiku või asutuse e-posti aadressile.

2016. aasta 10 kuu jooksul on Tarbijakaitseametile laekunud 40 teadet tollis kinnipeetud kaupade kohta:

- mänguasjad (12);
- isikukaitsevahendid (18);
- muud tööstuskaubad (10).

Arvuliselt puudutasid teated kokku 31 014 toodet. 20 tolliteatise (8996 toodet) puhul tehti otsus tooteid turule mitte lasta, 13 teate (5783 toodet) puhul lubati tollis kinnipeetud tooted turule ning 10 teate (46 235 toodet) puhul väljus otsuse tegemine Tarbijakaitseameti pädevusest.

### **Tehnilise Järelevalve Amet**

Vastavalt EL määruse 765/2008 artiklile 27 teeb Tehnilise Järelevalve Amet koostööd Maksu- ja Tolliametiga vabasse ringlusesse lastavate toodete kontrollimisel ja annab omapoolset sisendit efektiivsete riskiprofiilide koostamiseks. Tehnilise Järelevalve Ameti ja Maksu- ja Tolliameti vahel riskianalüüsi alusel tehtavad päringud ja teabevahetus riskigruppidesse kuuluvate tooterühmade kohta on juhtumipõhiseks sisendiks turujärelevalve suunatud teostamisel. Eriti juhul, kui toll on tuvastanud teatud tootegrupil olulisi või sagedamini esinevaid puuduseid.

### **Terviseamet**

Terviseameti ja Maksu- ja Tolliameti vahel kontrollide teostamiseks EL piiril on sõlmitud koostööleping määruse 765/2008/EÜ rakendamiseks. Terviseameti ning Maksu- ja Tolliameti koostöölepingu objektiks on informatsiooni vahetus turujärelevalve alal, eesmärgiga tõhustada kontrolli kauba ohutuse kindlakstegemisel.

Infovahetus toimub järgmiste kaupade osas:

- kemikaalid;
- biotsiidid;
- mänguasjad;
- kosmeetikatooted;
- detergendid;
- meditsiiniseadmed;
- tubakatooted.

Terviseametil on õigus teha päringuid kemikaali ja toote ohutuse valdkonda puudutavate kaupade importimise kohta informatsiooni saamiseks. Päringuid tehakse kombineeritud nomenklatuuri (KN) koodide alusel. Kõigil tolliametnikel on õigus alati, kui tolliformaalsuste käigus tekib kahtlusi toote vastavuses kehtivatele nõuetele, pöörduda TA vastava kontaktisiku poole. Vastavalt vajadusele informeerib Terviseamet MTA-d konkreetsetest ettevõtetest ja kaubakoodidest, millede puhul tuleb nende kaupade vormistamisel vabasse ringlusesse rakendada põhjalikumat kontrolli.

Juhul, kui tollis vormistatakse vabasse ringlusesse kaupu, mis kuuluvad põhjalikumale kontrollimisele, või kui tolliformaalsuste täitmise käigus tekib kahtlusi toote vastavuses kehtivatele nõuetele, rakendab toll kontrollimeetmeid vastavalt Euroopa Parlamendi ja nõukogu määrusele nr 765/2008/EÜ. Vastavate meetmete rakendamisest informeeritakse viivitamata Terviseametit. Põhjalikumat kontrolli vajavate kaupade ja juhtumite puhul lepatakse kontrolli eesmärk kontaktisikute vahel eraldi kokku.

Terviseametis teevad järelepärimisi koostöölepingus nimetatud ametnikud. Informatsiooni vahetamisel järgitakse Maksu- ja Tolliameti juhendit „Juhend tooteohutuse tollikontrolliks koostöös turujärelevalve asutustega“. Informatsiooni vahetus toimub üldjuhul e-posti teel. MTA ametnikud pöörduvad küsimustega Terviseameti kontaktisiku poole telefonitsi või e-posti teel. Kontrolliteated, mis on vormistatud koostöölepingus toodud vormile, saadetakse Terviseameti kontaktisiku või asutuse e-posti aadressile. Infovahetus toimub jooksvalt ning kontrollide käigus tekkivate probleemide lahendused koostöö parendamiseks arutatakse järelevalveasutuste ja Maksu- ja Tolliameti iga-aastastel koosolekutel.

2016. a. (9 kuud) on Terviseametile laekunud:

- 56 kontrollteadet kemikaali ja tooteohutuse valdkonnas (kokku 334 kaubaartikli kohta) nendest 299 kaubaartiklit on lubatud vabasse ringlusesse ja 29 ei vastanud nõuetele ning neid ei lubatud vabasse ringlusesse (kokku 157 786 toodet), 6 kaubaartiklit ei kuulunud Terviseameti valdkonda ja suunati edasi vastavasse ametkonda;
- 40 kontrollteadet meditsiiniseadmete valdkonnas, kokku puudutas see 80 erinevat toodet, millest meditsiiniseadmeid oli 70. Vabasse ringlusesse lubati 28 nimetust (kokku 24 688 toodet), ei lubatud 42 nimetust (kokku 6007 toodet).

### **Keskkonnainspeksioon**

Koostöölepe on sõlmitud ka Keskkonnainspeksiooni ning Maksu- ja Tolliameti vahel. Koostöölepe kohaselt toimub teabevahetus riskianalüüsi läbiviimiseks ning tollikontrolli suunatud toodete puhul eksperthinnangu andmiseks.

### **Veeteede Amet**

Veeteede Ameti ja MTA vahel toimub koostöö vastavalt vajadusele. Eraldi koostöölepingut ametite vahel sõlmitud ei ole.

### **Põllumajandusamet**

MTA ja Põllumajandusameti koostööks on sätestatud väetise valdkonnas järgmised prioriteedid:

- Tolliametnik kontrollib kauba vabasse ringlusesse vormistamise korral PMA veebilehel, kas riiki sisseveetav väetis kuulub väetise registrisse kantud väetiste nimekirja.
- Tolliametnik ei vormista vabasse ringlusesse tooteid, mis ei ole kantud viidatud nimekirja või ei ole märgistusega 'EÜ VÄETIS' ja teavitab asjaoludest PMA väetise valdkonna koordinaatorit (koostööleping kinnitatud 28.01.2015).

### **Tööinspeksioon**

Turujärelevalve raames teeb Maksu- ja Tolliametiga koostööd ka Tööinspeksioon.

## **1.4. KIIRE TEABEVAHETUSE SÜSTEEM RAPEX**

**Tarbijakaitseamet** on RAPEX (*Rapid Alert System for non-food dangerous products*) süsteemi osas Eesti kontaktasutuseks ning samas ka üheks pädevaks asutuseks.

RAPEX kontaktisik Tarbijakaitseametis: Merike Leilop, Õpetaja 9a Tartu 51003, telefon +372 7 482 270, e-post [merike.leilop@tarbijakaitseamet.ee](mailto:merike.leilop@tarbijakaitseamet.ee).



Tarbijakaitseametil on kohustus teavitada Euroopa Komisjoni toote turule laskmise kitsendustest, rakendatud meetmetest (või kavatsusest rakendada meetmeid) ning nendega ettenähtud eritingimustest. Kõik turujärelevalveasutused on kohustatud regulaarselt vahetama omavahel informatsiooni nende poolt tuvastatud ohtlikest toodetest. Nimetatud informatsioon tuleb viivitamatult edastada ka Tarbijakaitseametile. Selleks on Terviseamet, Tehnilise Järelevalve Amet ja Maksu- ja Tolliamet määranud kontaktsikud, kelle kaudu Euroopa Komisjonilt saadud informatsioon edastatakse pädevale asutusele ja hiljem saadakse tagasiside korras vastus vastavalt määratletud ajakavale.

Iga laekunud teate puhul kontrollitakse, kas kirjeldatud ohtlik kaup on müügil või mitte, ning kokkulepitud aja möödudes teavitatakse tulemustest Euroopa Komisjoni. Kui ohtlik kaup on turul avastatud, siis tuleb teavitada ka sellest, milliseid sanktsioone ja meetmeid konkreetsel juhul rakendati.

Tarbijakaitseamet kontrollib RAPEX-i teadetes kirjeldatud ohtlike toodete olemasolu Eesti turul vastavalt oma pädevusele RAPEX-i teadete alusel ohtlike toodete kontrollimise juhendi alusel.

Vastavalt juhendile on Tarbijakaitseameti turujärelevalve osakonna töötajad kohustatud regulaarselt tutvuma ohuteadetega ning turujärelevalve teostamisel kontrollima ohtlike kaupade (mänguasjad, I ja II klassi isikukaitsevahendid, rõivad, kosmeetikatooted, mööbel, lastehooldustooted, välgumihklid, laserid jne) olemasolu kaubanduses.

2016. aasta 10 kuu jooksul on Euroopa Komisjon teavitanud:

- 1697 tootest, mis nõuavad kiireloomulisi meetmeid (üldise tooteohutuse direktiivi [2001/95/EÜ](#) artikli 12 alusel);
- 99 korral on teavitatud toodetest, millised ei kujuta endast tõsist ohtu, kuid nende suhtes on EL liikmesriikides rakendatud kitsendusi turule laskmisel (sama direktiivi artikli 11 alusel);
- RAPEX-i kaudu on laekunud ka 118 informatiivse sisuga teadet.

Ohuteated on saabunud mänguasjade, rõivaste ja jalatsite, liiklusvahendite, elektrikaupade, lapsehooldustoodete, hobi ja vabaajakaupade jne kohta. Teavitatud kaupadest leiti Eesti turult 69 toodet (peamiselt mootorsõidukid ja mänguasjad).

Eesti on ise edastanud 10 kuu jooksul 21 ohuteadet:

- 16 teadet ohtlike mänguasjade;
- 3 teadet jalatsite;
- 1 teade ehete;
- 1 teade kosmeetika.

21 teavitatud tootest 8 avastas Terviseamet ja 13 toodet Tarbijakaitseamet. Mänguasjad, tarbekaupad jm tooted, mille kohta koostati ohuteade, tunnistati Terviseameti otsusega ohtlikeks ning kauplejat kohustati vastavalt Terviseameti või Tarbijakaitseameti ettekirjutusega kõrvaldama ohtlik toode müügil ja teavitama tarbijat toote ohtudest.

Terviseamet teavitab RAPEXi kontaktpunkti viivitamata vastavalt Euroopa Komisjoni otsuses 16. detsember 2009 nr [2010/15/EL](#) väljatoodud tähtaegadele (IV osa) turujärelevalve käigus avastatud ohtlikest toodetest. Teistest EL riikidest saadatud RAPEXi teadete alusel sorteeritakse Terviseameti pädevusse kuuluvad teated ning Terviseameti järelevalveinspektorid kontrollivad ohtlike toodete olemasolu Eesti turul.

Tulemustest informeeritakse RAPEXi kontaktpunkti ning koostatakse vastuteatis Euroopa Komisjonile.

Terviseameti RAPEX kontaktpunkt on ameti kemikaali ja tooteohutuse büroo juhataja. Kontaktandmed: Marina Karro, Paldiski mnt 81, 10617 Tallinn. E-mail: [Marina.Karro@terviseamet.ee](mailto:Marina.Karro@terviseamet.ee); telefon: +372 6 943 530.

Terviseamet menetles 2016.a 9 kuu jooksul 486 RAPEXi kaudu saadud teadet.

**Tehnilise Järelevalve Amet** kasutab RAPEXi infot vajaduspõhiselt.

## 1.5. ICSMS TEABESÜSTEEM

Riigi tasandil on kõik Eestis olevad turujärelevalveasutused, välja arvatud Põllumajandusamet, ICSMS (*The Internet-Supported Information and Communication System*) süsteemiga liitunud ning omavad sellele ligipääsu ning andmesisestusvõimekust. ICSMS andmesisestuse eest vastutab iga turujärelevalve asutus vastavalt oma valdkondadele.

ICSMSi riikliku kontaktpunkti ülesandeid täidab **Majandus- ja Kommunikatsiooniministeerium** (kontaktisik: Ingrid Teinmaa, [ingrid.teinmaa@mkm.ee](mailto:ingrid.teinmaa@mkm.ee), +372 6256 460). ICSMSi riiklik administraator (kasutajakontode haldur) asub **Tehnilise Järelevalve Ametis** (Richard Saarman, [Richard.Saarman@tja.ee](mailto:Richard.Saarman@tja.ee)).

ICSMS-ga liitunud turujärelevalveasutusel on vähemalt üks asutuse administraator, kes on määranud ICSMS-is vastavalt asutuse pädevusele kaitseklausli menetlusega tegelevad ametnikud.

**Tarbijakaitseamet** on ICSMS süsteemi kasutatud täiendava teabe- ja infoallikana võimalike ohtlike toodete osas. Tarbijakaitseameti järelevalve ametnikud tutvuvad ICSMS kodulehel avaldatud toodetega, saamaks vajalikku infot järelevalve tegevuseks. Samuti on Tarbijakaitseamet 2016. aastal kasutanud ICSMS süsteemi testimisele võetud tootete sisestamiseks. Kokku on süsteemi sisestatud 43 toote andmed.

**Tehnilise Järelevalve Ametis** vastutab teabe sisestamise eest ICSMS-i igas valdkonnas selle valdkonna toodete järelevalve pädevust omav osakond. TJA-s on ICSMS kasutusel peamiselt teabe kogumise vahendina, senikaua kuni rakendub tööle kohaliku järelevalve infosüsteemi tehniline liidestus ICSMS-ga.

**Terviseametis** on läbi viidud ICSMS koolitus ja on avatud kontod inspektoritele. Alates 2015. a. kasutab Terviseamet ICSMS süsteemi kõikide Terviseameti pädevusse kuuluvate valdkondade puhul.

**Keskkonnainspeksioonil** on ICSMS kasutajaõigused olemas. KKI kannab oma kontrolliandmed riiklikku registrisse OKAS. ICSMS kasutamine ei ole asutusesiseselt kohustuslikuks määratud, kuid vastavalt turujärelevalvenõukogu ja *RoHS Enforcement Network* töögrupi kokkuleppele, soovitatakse sisestatakse kõik kontrollitulemused ICSMS. Rehvide märgistamise kontrollid sisestatakse ICSMS infosüsteemi. ProSafe järelevalve projekti raames varustati järelevalveasutused tahvelarvutitega, mille jaoks on spetsiaalselt väljatöötatud rakendus. Rakendus sünkroniseerib salvestud kontrolliandmed ICSMS-ga.

**Veeteede Amet** kavandab 2016. a ICSMS teabesüsteemi kasutuselevõtmise peale vastava koolituse läbimist.

## **1.6. TURUJÄRELEVALVETOIMINGUTE JA ASJAOMASTE MENETLUSTE ÜLDINE KIRJELDUS**

### **Tarbijakaitseamet**

Turujärelevalveasutus võib seadustes sätestatud riikliku järelevalve teostamiseks kohaldada korra- ja turujärelevalveseaduse §-des 30, 31, 32, 49, 50, 51, 52 ja 53 sätestatud riikliku järelevalve erimeetmeid korra- ja turujärelevalveseaduses sätestatud alusel ja korras.

Lisaks saab Tarbijakaitseamet arvestada järgmiste riikliku järelevalve erisustega:

- võib peatada tarbijale ohtliku kauba või teenuse pakkumise ja müügi, kasutades vajaduse korral pitseerimist või plommimist;
- on õigus teha vajaduse korral kontrollid;
- on õigus võtta tasuta kauba näidis ja vajaduse korral tellida ekspertiisi. Ekspertiisi kulud kannab Tarbijakaitseamet. Kui tuvastatakse, et kaup ei vasta nõuetele, hüvitab ettevõtja ekspertiisi dokumentaalselt tõendatud kulud.

Regulaarse turujärelevalve tegemise aluseks on iga-aastane tööplan, mis arvestab olemasolevaid ressursse ja vajadusi. Tööplani koostamise aluseks on õigusaktidest tulenevad kohustused ja turujärelevalve teostamise alused, ametile saanud kaebused, eelmiste aastate laboratoorsete katsete tulemused, info mürgistusjuhtumite kohta, info RAPEX-i süsteemi kaudu saanud ohtlike ja ICSMS süsteemis avaldatud ohtlike ja mittevastavate toodete kohta, kavandatavad ühisprojektid, turujärelevalve seniste inspekteerimiste tulemused jms.

Seega lähtub Tarbijakaitseamet oma turujärelevalve toimingutes eelkõige oma pädevusvaldkondade kaardistamise tulemusel saadud ohuprognosist ning sellest tulenevast kontrolli vajadusest, teisalt pöördumistes tulenevast kontrolli vajadusest.

Turujärelevalve tegemiseks rakendatakse vastavalt kontrolli iseloomule ja vajadusele erinevaid meetmeid. Inspektorid kontrollivad tooteid visuaalse vaatluse teel (võttes arvesse näiteks nii eralduvat lõhna kui füüsilisi omadusi), toodete kohta kuuluvat nõuetekohast dokumentatsiooni, võtavad tooteid testimiseks, hindavad laborikatsetuste tulemusi, langetavad otsuseid õigusaktidele vastavuse või rikkumiste kohta, teevad vajadusel ettekirjutusi vigade kõrvaldamise ja nõuete vastavusse viimise kohta, ka tarbijate teavitamiseks ohtlikest toodetest või ettekirjutuste mittetäitmise korral rakendavad õigusaktides ettenähtud sanktsioone. Samuti teeb Tarbijakaitseamet koostööd teiste turujärelevalveasutustega: Terviseameti, Tööinspeksiooni, Tehnilise Järelevalve Ameti, Raviameti, Keskkonnainspeksiooni ning Maksu- ja Tolliametiga.

Tarbijakaitseamet teavitab elanikkonda turult kõrvaldatud ohtlikest toodetest jooksvalt TKA kodulehe või ameti Facebook'i konto kaudu. Vajadusel koostatakse ka sellekohaseid pressiteateid ja artikleid.

Tarbijakaitseamet korraldab ettevõtjatele regulaarselt koolituspäevi „Suunanäitaja“ kaubamärgi alt ning vajadusel organiseerime ettevõtjatele ning katusorganisatsioonidele ümarlaudu ja seminare konkreetsete järelevalvealaste kitsaskohtade lahendamiseks.

Toote nõuetele vastavuse seadus näeb ette väärtekaristused (halduskaristused). Turujärelevalveasutuse käsutuses on ka haldussunnirakendamine (ettekirjutus, sunniraha ja asendustäitmine), mille puhul on tegemist riigi haldustegevusega.

Väärtekaristusteks on üksnes rahatrahv. Väärteo eest suurim ettenähtud karistus on rahatrahv kuni 1200 eurot (300 trahviühikut) füüsilise isiku ning kuni 3200 eurot juriidilise isiku puhul. Karistus on ette nähtud toote turule laskmise ja turul kättesaadavaks tegemise tingimuste rikkumiste, toote ohtudest teavitamata jätmise ja vastavusmargise väärkasutamise eest.

Karistuse määramisest lähtutakse järgmistest põhimõtetest:

- legaalsuse printsiibist ehk siis iga ametniku tegevusel peab olema õiguslik alus;
- avalikkuse printsiibist – õiguskaitseüsteem peab toimuma võimalikult läbipaistvalt;
- informeerituse printsiibist – asjaosalistel on õigus saada informatsiooni käimasolevast menetlusest;
- ökonoomsuse printsiibist – kulutuste ja tulemuste tasakaal ning ressursside optimaalne kasutus.

### **Tehnilise Järelevalve Amet**

Tehnilise Järelevalve Ameti poolt teostatava turujärelevalve eesmärk on tagada, et turule lastavad tooted vastavad nõuetele, mis tagavad avalike huvide kõrgetasemelise kaitse: inimeste tervis ja ohutus, töötervishoid ja tööohutus, tarbija- ja keskkonnakaitse. Turujärelevalve peab tagama, et ühenduse ühtlustamise õigusaktidega hõlmatud tooted, mis ettenähtud otstarbel või põhjendatult eeldatavate tingimuste kohaselt kasutamisel ning õige paigaldamise ja hooldamise korral võivad kahjustada kasutajate tervist või ohutust või mis muul viisil ei vasta ühenduse ühtlustamise õigusaktides sätestatud kohaldatavatele nõuetele, kõrvaldatakse turult või nende üldsusele kättesaadavaks tegemine keelatakse või seda piiratakse, ning et üldsust, komisjoni ja teisi liikmesriike teavitatakse sellest vastavalt.

Turujärelevalve teostamise aluseks on asutusesisene kinnitatud ohuprognosis. Ohuprognosis koostamisel võetakse arvesse toote päritolumaad, kättesaadavust/levikut, toimunud õnnetusi, avastatud tehnilisi puuduseid, sihtgruppi jm järelevalve seisukohast olulisi faktoreid. Ohuprognosis korrigeeritakse üks kord aastas ja vajadusel ka tihemini. Näiteks 2016. aasta ohuprognosis korrigeeriti 2016. a kevadel toimunud mitmete gaasiveesoojenditega toimunud õnnetuste tõttu. Teavet ohuprognosis koostamiseks ja korrigeerimiseks kogutakse kõikvõimalikest erinevatest avalikest ja mitteavalikest allikatest nagu kaebused, meedia, päästesündmuste teated, Tööinspektsiooni õnnetusjuhtumite statistika, järelevalvemenetluste käigus kogutud info, info kolleegidelt, ICSMS ja RAPEX teated, kaitseklauslid, ProSafe jm. liikmesriikide ühisprojektid, tootegruppide riskihindamise tulemused, erinevad registrid jne.

Turujärelevalve toimub nii proaktiivselt kui reaktiivselt. Proaktiivne järelevalve toimub koostöös Maksu- ja Tolliametiga ja reaktiivne asutusele laekuva erineva teabe, sealhulgas kaebuste, alusel. Reaktiivne järelevalve võib olla ajendatud ka meedias, ICSMS-is ja mujal avaldatud teabest. Turujärelevalveasutuse omal initsiatiivil algatatud menetlused kantakse turujärelevalveasutuse tehnilise järelevalve infosüsteemi ja vajadusel osaliselt üldisesse (asutuste ülesesse) dokumendihaldussüsteemi.

Järelevalve toimingute käigus kontrollitakse visuaalselt toodete tehnilist ohutust ja kompleksust, nõutavat dokumentatsiooni (vastavusdeklaratsioon, juhendid) ning

märgistuse (sh jääkriskide hoiatused) vastavust nõuetele. Vajadusel tellitakse katsed nõuetele vastavuse tuvastamiseks akrediteeritud laborilt. Nõuetele mittevastavaid tooteid ei lubata turule enne, kui nende nõuetele vastavus on tõendatud. Turul olevad nõuetele mittevastavad tooted kõrvaldatakse turult ja territooriumilt teisaldatud ning võõrandatud toodete osas informeeritakse sihtkohaks oleva liikmesriigi turujärelevalveasutust (võimalusel läbi ICSMS-i).

Esitatud kaebused kantakse dokumendihaldussüsteemi ning menetletakse vastavalt seaduses sätestatud nõuetele. Kaebuseid on võimalik esitada nii elektrooniliselt, kui ka kirjalikult paber kandjal, samuti telefoni teel anonüümselt või mitteanonüümselt. Anonüümseid ja telefoni teel laekunud kaebusi ei dokumenteerita, kuid on asjakohasuse korral ajendiks menetluse alustamisel. Kaebused, mille lahendamine ei kuulu turujärelevalveasutuse pädevusse, edastatakse menetlemiseks teisele turujärelevalveasutusele. Kaebused, mille lahendamine ei kuulu osaliselt turujärelevalveasutuse pädevusse, menetletakse kaebuse esimesena saanud asutuse poolt kaasates menetlusse teised asjakohased turujärelevalveasutused.

Teabe kogumiseks õnnetuste kohta kasutatakse samu infoallikaid mis ohuprognosi koostamisel. Teave toimunud õnnetusjuhtumi või avarii kohta kantakse turujärelevalveasutuse oma infosüsteemi. Üleriiklik infosüsteem selleks puudub. Asjaomased järelevalveasutused saavad üksteiselt infot õnnetusjuhtumite kohta kui nad seda küsivad. Toimunud õnnetuse asjaolude väljaselgitamiseks alustatakse asjakohane uurimismenetlus. Teabe kogumiseks teostatakse paikvaatlusi, küsitletakse tunnistajaid ja tehakse muid uurimistoiminguid. Samuti kasutatakse teabe hankimiseks riiklikke infosüsteeme (Maa-ameti kaardiserver, äriregister jm). Vajadusel tehakse mitme järelevalvevaldkonnaga puutumust omava õnnetuse uurimisel asutusesisest koostööd. Samuti toimub infovahetus teiste uurimisasutustega nagu Politsei- ja Piirivalveamet ning Tööinspeksioon. Mitmete õnnetuste uurimisel tehakse tihedat koostööd Häirekeskusega, kust saabub info toimunud õnnetuste kohta. Vajadusel alustab turujärelevalveasutus Häirekeskusest laekunud info põhjal uurimismenetluse.

Ohtlikest toodetest teavitatakse avalikkust vastavalt TJA kommunikatsiooni põhimõtetele asutuse kodulehel, kohalikus meedias (ajalehed, televisioon, raadio, internet) ning spetsiaalsete teabekampaniatega (lisaks massimeediale ka teabevoldikud, reklaamtahvlid jm).

Haldusmenetluse käigus on võimalik määrata sunniraha kuni 64 000 eurot. Väärteomenetlus võimaldab karistada juriidilist isikut ja füüsilist isikut vastavalt eriseadustes sätestatud piirides. Karistuse suuruse määramisel arvestatakse rahalise karistuse ülemmäära, teo raskusastet, kergendavaid ja raskendavaid asjaolusid. Tehnilise Järelevalve Ametil puudub õigus kriminaalmenetluse teostamiseks. Trahvimäärad jäävad vahemikku 50 – 32 000 eurot.

Vastavalt vajadusele korraldatakse teabepäevi, erikohtumisi ja konsultatsioone.

### **Terviseamet**

Turujärelevalveasutus võib seadustes sätestatud riikliku järelevalve teostamiseks kohaldada korra- ja eeskirjaseaduse §-des 30, 31, 32, 49, 50, 51 ja 52 sätestatud riikliku järelevalve erimeetmeid korra- ja eeskirjaseaduses sätestatud alusel ja korras.

Regulaarse turujärelevalve tegemise aluseks on iga-aastane tööplan, mis arvestab olemasolevaid ressursse ja vajadusi. Tööplani koostamise aluseks on õigusaktidest

tulenevad kohustused ja turujärelevalve teostamise alused, kemikaali- ja tooteohutuse valdkonna ohuprognos, ametile saabunud kaebused, eelmiste aastate laboratoorsete katsete tulemused, info mürgistusjuhtumite kohta, info RAPEX-i süsteemi kaudu saabunud ohtlike ja ICSMS süsteemis avaldatud ohtlike ja mittevastavate toodete kohta, kavandatavad ühisprojektid, turujärelevalve seniste inspekteerimiste tulemused jms.

Turujärelevalve tegemiseks rakendatakse vastavalt kontrolli iseloomule ja vajadusele erinevaid meetmeid. Inspektorid kontrollivad tooteid visuaalse vaatluse teel organoleptiliselt, toodete dokumentatsiooni, võtavad tooteid testimiseks, hindavad laborikatsetuste tulemusi, langetavad otsuseid õigusaktidele vastavuse või rikkumiste kohta, teevad vajadusel ettekirjutusi vigade kõrvaldamise ja nõuetega vastavusse viimise kohta, ka tarbijate teavitamiseks ohtlikest toodetest või ettekirjutuste mittetäitmise korral rakendavad õigusaktides ettenähtud sanktsioone. Amet koostab pressiteateid oma järelevalvealase ja muu tegevuse kohta, avaldab meedia vahendusel artikleid, et hoiatada tarbijaid ohtlike toodete ostmise, kasutamise või hoidmise eest. Samuti teeb Terviseamet koostööd teiste turujärelevalveasutustega: Tarbijakaitseameti, Tööinspektsiooni, Raviameti, Keskkonnainspektsiooni ning Maksu- ja Tolliametiga.

Terviseamet teavitab elanikkonda turult kõrvaldatud ohtlikest toodetest TA kodulehe kaudu vähemalt kord kvartalis, kust liigub informatsioon edasi erinevatesse meediakanalitesse. Informatsiooni turult kõrvaldatud ohtlike toodete kohta leiab informatsiooni aadressilt: <http://www.terviseamet.ee/kemikaaliohutus/toodete-ohutus/turult-korvaldatud-ohklikud-tooted.html>

Terviseametis korraldatakse igal aastal erinevaid teabepäevi, seminare, kuhu kaasatakse kõiki huvigruppe. Teabepäevadel osalevad esindajad erinevatest riigiasutustest, ettevõtetest nii Eestist kui ka väljastpoolt Eestit.

Toote nõuetele vastavuse seadus sätestab turujärelevalve meetmena riikliku järelevalve. Riikliku järelevalvemenetluse raames koostab turujärelevalveasutus ettekirjutusi ning vajadusel kohaldab haldussunnivahendeid. Nimetatud tegevustes lähtub turujärelevalveasutus korra- ja turukaitseasutusest, asendustäitmise ja sunnirahaseadusest ning eelpool nimetatud eriseadusest. Ettekirjutuse täitmata jätmise korral on asendustäitmise ja sunniraha seaduses sätestatud korras rakendatava sunniraha ülemmäär 10 000 eurot.

Lisaks sätestab toote nõuetele vastavuse seadus vastutuse toote turule laskmise ja turul kättesaadavaks tegemise tingimuste rikkumiste, toote ohtudest teavitamata jätmise ja vastavusmäärgise väärkasutamise eest. Nimetatud väärtegude menetlemisel määrab kohtuväline menetleja isikule karistuseks rahatrahvi. Füüsilisele isikule saab eelpool nimetatud rikkumiste eest määrata kuni 300 ühiku ehk 1200 euro suuruse rahatrahvi. Juriidilisele isikule määratava rahatrahvi suurus on kuni 3200 eurot. Väärteomenetlust viiakse läbi [karistusseadustiku](#), [väärteomenetluse seadustiku](#) ja [kriminaalmenetluse seadustiku](#) alusel. Kriminaalmenetluse teostamiseks puudub Terviseametil õigus.

### **Keskkonnainspektsioon**

Kontrollid toimuvad KKI peadirektori poolt kinnitatud tööplani alusel. Tööplani koostamisel on kasutusel riskanalüüs, mis on integreeritud tootjavastutuse alase kontrolli riskianalüüsiga. Infot saadakse ka ADCO koostöö raames teiste riikide järelevalveinfot kasutades. Lisaks kontrollitakse MTA poolt laekunud tollikontrollis kinni peetud kaupu. Samuti saadab meile Keskkonnaministeerium teateid, mis laekub neile teistest liikmesriikidest.



Kuna seni pole ühtegi nõuetele mittevastavat toodet avastatud, siis pole olnud ka vajadust rakendada ja välja töötada meetmeid keelatud kauba turult kõrvaldamise osas.

Kaebusi saab esitada KKI e-posti aadressile [valve@kki.ee](mailto:valve@kki.ee) või helistada lühinumbrile 1313. Viimane töötab 24/7. KKI on kohustatud 14 päeva jooksul kontrollima, kas teates on väärtetunnused ning 30 päeva jooksul vastama avaldajale. Kõik kaebused on registreeritud dokumendihaldussüsteemis või OKAS-ses.

Jäätmeseaduse (RoHS valdkond) ja välisõhu kaitse seaduse (rehvide märgistamine) alusel on KKI-l võimalus alustada väärtetomenetlust ning karistada ettevõtet kuni 32 000 euro suuruse rahatrahviga. Lisaks on õigus keelatud tooted konfiskeerida väärtetomenetluse korras. Sellisel juhul toimub menetlus Vabariigi Valitsuse [määruse nr 263](#) järgi.

### **Veeteede Amet**

Põhiliseks toiminguks on nõuetele vastavuse kontrollimine maale toodavate ja Eestis toodetavate väikelaevade osas. Eestis väikelaevu tootvad isikud peavad omama tegevusluba vastavas tegevusvaldkonnas.

Põhiliseks järelevalve meetmeks on dokumentatsiooni vastavuse kontrollimine vastavalt järgmistele põhimõtetele:

- kontrollimine toimub tollikontrolli teatise alusel ning müügikohtades, tootjate juures, paadimessidel ja pistelise kontrolli käigus;
- kui ilmneb kahtlus toote mittevastavuses, täpsustatakse toote nõuetele vastavust tehnilise dokumentatsiooni abil ja hinnatakse riski;
- vajadusel toimub dokumendi (sertifikaadi) õigsuse täpsustamine selle väljastajaga (*notified body*), võltsingu korral informeeritakse liikmesriike CIRCABC süsteemi kaudu;
- arvestades mittevastavuse mõju ja proportsionaalsust, antakse kõigepealt võimalus teostada toote vastavusse viimine ettekirjutuse järgi;
- kui on piisavalt põhjust arvata, et toode kujutab ohtu inimese tervisele või turvalisusele, varale või keskkonnale siis toimub menetlus vastavalt direktiivi [2013/53/EÜ](#) artiklile 44;
- kui tootja ei ole täitnud oma kohustusi vastavushindamise osas, siis on vajalik toote turule laskjal korraldada toote ehitusjärgne vastavushindamine.

Väikelaevadest on problemaatilisemaks tootegrupiks täispuhutavad e. *inflatable* paadid ja kasutatud kaatrid, mida imporditakse kolmandatest riikidest. Toodete kontrollimine toimub vastavalt määrusele 765/2008 koostöös Maksu- ja Tolliametiga. Uue trendina võib nimetada innovaatilisi veesõidukeid, mille puhul on raske hinnata nende kuuluvust/mittekuuluvust ühtlustatud õigusakti regulatsiooni alla.

Mittevastavuste avastamisel on osutunud mõjusaks kirjalik ettekirjutus koos sunniraha hoiatusega.

### **Tööinspeksioon**

Professionaalseks kasutamiseks mõeldud isikukaitsevahendite nõuetele vastavuse järelevalvet teostatakse üldjuhul isikukaitsevahendite maaletoojate või levitajate juures ehk hulgi- ja jaemüüjate juures. Järelevalve käigus kontrollitakse müüdavate isikukaitsevahendite märgistuse nõuetele vastavust ja toodete kohta esitatud dokumentatsiooni ning hinnatakse visuaalselt toote nõuetekohasust. Kahtluse korral tellitakse katsed toote nõuetele vastavuse tuvastamiseks pädevalt laborilt. Järelevalve käigus tuvastatud ohtliku toote puhul nõutakse selle kõrvaldamist turult või tehakse

ettekirjutus, mille täitmine aitab tagada müüdava isikukaitsevahendi ohutuse. Lisaks ettekirjutusele rakendatakse vajadusel sunniraha. Kõik järelevalve tulemused kantakse Tööinspektsiooni infosüsteemi (ITI). Järelevalve käigus turult kõrvaldatud isikukaitsevahendite kohta avaldatakse info ICSMS andmebaasis.

Turujärelevalve teostamise ulatus ja maht määratakse kindlaks Tööinspektsiooni aastaplaaniga. Aasta tööplaani tugineb riskide hindamise tulemustel ning eelnevalt (3 viimase aasta järelevalve tulemused) ja jooksvalt (laekunud kaebused/vihjed) kogutud infol ning võtab arvesse olemasolevaid ressursse. Üheks sisendiks järelevalve vajaduse hindamisel hulgi- ja jaemüüjate juures on töökeskkonna (nt ehitusobjektid, tootmis- ja tööstusettevõtete) kontrollimise tulemused, mille käigus kontrollitakse töötajate poolt kasutatavate isikukaitsevahendite vastavust ohutusnõuetele ning hinnatakse isikukaitsevahendite kaitseomaduste vastavust nende kasutamise keskkonnale. Järelevalve vajaduse hindamisel võetakse samuti arvesse Maksu- ja Tolliametilt laekunud kontrolliteateid.

### **Põllumajandusamet**

Väetiste valdkonnas on põhiülesannete täitmiseks taimekaitse ja väetise osakond, kes:

- korraldab väetiste tootmise ja turustamise riiklikku järelevalvet;
- peab riiklikku väetise registrit;
- määratleb valdkonna riskid ja planeerib järelevalvetoimingute läbiviimise;
- töötab välja töökorralduslikud dokumendid ja kindlustab kontrollitoimingute läbiviijad tööjuhustega;
- korraldab ja viib läbi keskuste peaspetsialistide pidev- ja täiendõpet ning nende töö tulemuslikkuse hindamist;
- hindab kontrollisüsteemi toimivust ning kavandab ja rakendab parendusmeetmeid, sh infosüsteemide arendamine;
- osaleb Majandus- ja Kommunikatsiooniministeeriumi turujärelevalve nõukogu töös.

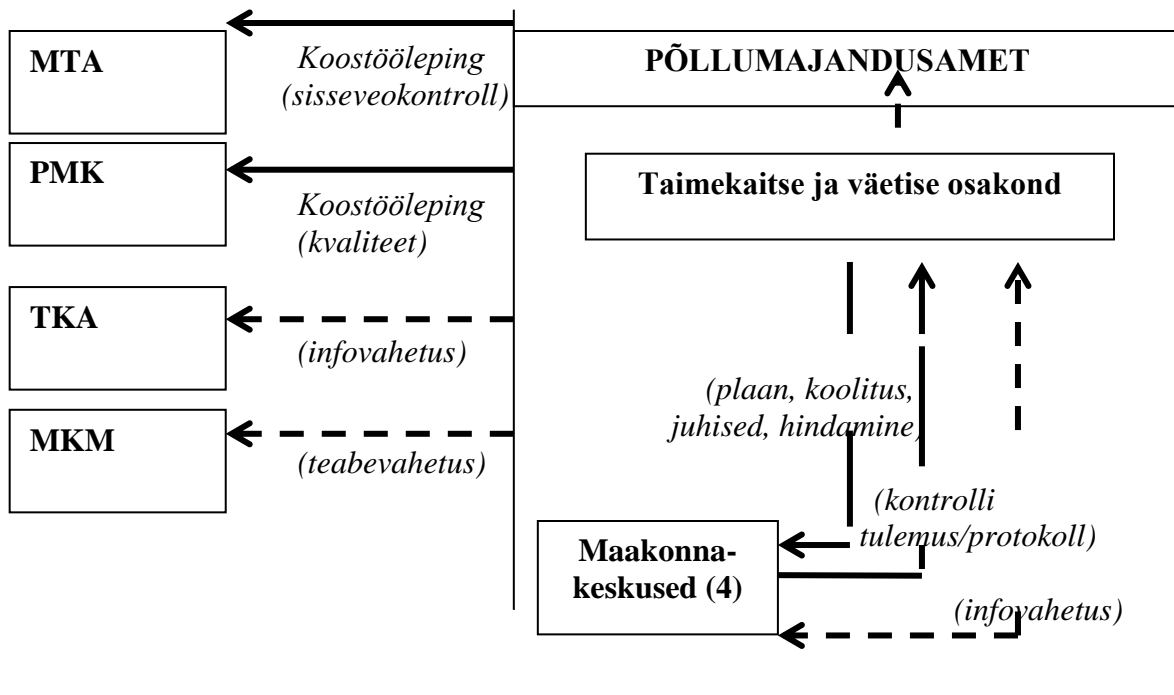
Väetiste valdkonnas vastutavad ametnikud maakonnakeskustes:

- teostavad järelevalvet ja viivad läbi kontrollitoiminguid väetiste tootmise ja turustamise nõuete täitmise tuvastamiseks;
- reageerivad kaebustele ja tuvastavad asjaolud;
- teavitavad ettevõtjaid kehtestatud nõuetest ja nende seadmise põhjustest, riskide maandamise võimalustest ning nõuete eiramise tagajärgedest;
- koguvad ja vahendavad tagasisidet ettevõtjate probleemide ja vajaduste kohta teenuse kvaliteedi parendamiseks.

Järelevalve hõlmab kontrolli väetiste turustamisotstarbelise tootmise, pakendamise, märgistamise, Eestisse toimetamise ja turustamise üle ning proovide võtmist väetise kvaliteedi määramiseks ja nõuetele vastavuse kontrollimiseks. Ametlikke kontrollitoiminguid üle Eesti viivad läbi peaspetsialistid Harju, Tartu ja Lääne-Viru maakonnakeskustest.

Tööjuhised maakonna peaspetsialistidele on toodud väetiste valdkonna inspekteerimise käsiraamatus (viimane versioon 11.02.2015). Väetise valdkonna kontrollisüsteemist annab ülevaate joonis 1.





Joonis 1. Väetiste valdkonna kontrollisüsteem.

### Riskid ja kontrolliprioriteetidid

Riskide hindamisel ja kontrolliprioriteetide määratlemisel ning kontrollitoimingute läbiviimisel arvestatakse ettevõtte poolt turustatavaid või toodetavaid väetise liike ning koguseid, samuti eelmisel tööperioodil rakendatud kontrollisüsteemi toimivust ja efektiivsust. Arvesse võetakse varasemaid rikkumisi, kõrgema riskiastmega ettevõtetes suurendatakse vajadusel kontrollide sagedust. Omaette riskigrupi moodustavad plahvatusohtlikud kõrge lämmastikusisaldusega ammooniumnitraatväetised.

Hulgimüüja poolt suure koguse mittenõuetekohase väetise turule toomine võib põhjustada nii majanduslikku kahju põllumajandustootjale kui kujutada ohtu keskkonnale. Samalaadset kahju võib kaasa tuua toote märgistusel toodud ja toote tegeliku toimeainete sisalduse erinevus, mis on ka üheks sagedamini tuvastatud rikkumiseks.

Tootmisettevõttel peab olema loodud tootmisprotsess, mille tulemusena turustatakse üksnes nõuetele vastavat väetist. Toodangu nõuetekohasust kontrollib tootja regulaarselt läbi enesekontrollisüsteemi millega on tagatud ühtlase kvaliteediga ja nõuetele vastava väetise tootmine, mis vähendab omakorda väetise kvaliteedist tulenevaid riske lõpptarbijale.

## 1.7. ÜLDRAAMISTIK KOOSTÖÖKS TEISTE LIIKMESRIIKIDE JA MUUDE RIIKIDEGA

### Tarbijakaitseamet

Tarbijakaitseamet võtab aktiivselt osa rahvusvaheliste koostöövõrgustike ICPEN (*International Consumer and Enforcement Network*) ja PROSAFE (*Product Safety Enforcement Forum of Europe*) tegevusest.

Samuti on Tarbijakaitseameti esindaja GPSD (*General Product Safety Directive*) komitee liige ning võtab osa CSN (*Consumer Safety Network*) koostöövõrgustiku tööst.

Tarbijakaitseamet on RAPEX süsteemi osas Eesti kontaktasutuseks ja üheks pädevaks asutuseks.

Lisaks eelnevale on Tarbijakaitseamet määruse (EÜ) [nr 2006/2004](#) ehk tarbijakaitsealase koostöömääruse osas nii Eesti kontaktasutus kui ka enamuse selle määrusega hõlmatud direktiivide osas pädev asutus.

Regulaarselt (kord aastas) toimuvad kokkusaamised Balti riikide tarbijakaitseametite vahel. Koostöö aluseks on Eesti, Läti ja Leedu tarbijakaitseametite vahel sõlmitud tarbijakaitsealased koostöölepingud. Kohtumistel arutatakse igal aastal olulisi tarbijakaitsealaseid küsimusi, mis on ühised kõikidele osalejatele, arutletakse ühiste ülepiiriliste juhtumite üle, antakse ülevaade eelmise perioodi olulisematest sündmustest ja tegevustest ning püütakse leida võimalusi veelgi efektiivsemaks koostööks. Kohtumised jagunevad tavapäraselt kaheks blokiks, millest ühes käsitletakse peamiselt tarbijate majanduslike huvide, tarbijalepingute, reklaami ja kauplemisvõtetega seotud teemasid ning teises keskendutakse rohkem turujärelevalvele ja toodete/teenuste ohutusele.

#### Rahvusvaheline koostöö 2016

I – Tarbijakaitseamet võttis 2016. aastal osa PROSAFE (*The Product Safety Enforcement Forum of Europe*) poolt korraldatud ja EK poolt finantseeritud järelevalvealasest koostööprojektist **JA2014** (helirõhutugevus mänguasjades) ning jätkuprojektist **JA2015** (keemilised ühendid mänguasjades). 2017. aasta lõpus algab projekt JA2016, mis puudutab elektriliste mänguasjade ohutust.

II – Tarbijakaitseameti esindaja võttis Eesti poolt osa rahvusvahelise tooteohutusnädala (Consumer Safety Network) raames konverentsist „**Internetis müüdivate toodete ohutus**“ tööst, mille eesmärgiks oli anda ülevaade erinevatest järelevalve teostamise võimalustest e-kaubanduse üle enne Euroopa Komisjoni poolt vastava juhendi lõplikku kinnitamist.

III – Tarbijakaitseameti ametnikud on osalenud ka kahel **JA2014 ja JA2015** raames läbi viidud **kogemuste vahetamise (CIMS Review) visiidil Prantsusmaal ja Bulgaarias** eesmärgiga tutvuda sealsete turujärelevalve asutuste poolt tooteohutuse tagamiseks rakendatavate praktikate ning riskihindamise meetoditega ning jagada enda vastavaid kogemusi.

IV – Tarbijakaitseameti ametnikud osalesid augustis **Balti riikide ühiskontrollis batuutide ja laste mänguväljakute osas**, et valmistada ette järgmise aasta ühist teenuseohutuse järelevalveaktsiooni ning õppida batuutide järelevalves üksteise kogemustest. Kohtumisel leiti, et lähenemine batuuditeenuse järelevalvele on Balti riikides sarnane. Kokku lepiti ka ühisprojekt 2017. aastal, mis puudutab seiklusparkide kontrolli ja ohutust.

#### Rahvusvaheline koostöö 2017 - plaanid

Osalemine järgmistes koostööprojektides:

- PROSAFE ja EL koostööprojekti (JA2014) mänguasjade alamtöögrupp, horisontaalsed tegevused, *CIMS Review* (vaatlus);

- PROSAFE ja EL koostööprojekti (JA2015) raames mänguasjade alamtöögrupp, horisontaalsed tegevused, CIMS *Review* (vaatlus) ja „*impact improvement*“ (mõju parandamine) töögrupp;
- PROSAFE ja EL koostööprojekti (JA2016) raames elektrilised mänguasjad ning horisontaalsed tegevused *New and emerging issues* (uued ja esilekerkivad teemad);
- Balti koostöö raames teenuseohutuse projekt- seiklusparkide kontroll. Eesmärk on saada ülevaade seiklusparkide hetkeseisust Balti riikides ning kehtiva standardi kohaldamisest teenuse pakkujate poolt. Koostatakse ühtne *checklist* ekspertide poolt ning viiakse selle alusel läbi igas Balti riigis (ca 2-s seikluspargis) ühine kontroll. Seikluspargid on väga populaarsed nii laste kui täiskasvanute hulgas ning teenuse pakkujaid vastavas valdkonnas on palju.

Teabevahetuse ja koostöö eesmärgil loodud rahvusvahelisi koostöömehhanisme, mis on valdkondliku iseloomuga, käsitletakse valdkondlike koostöövormide all.

### **Tehnilise Järelevalve Amet**

Tehnilise Järelevalve Amet teeb tavapäraselt juhtumipõhiseid koostööd kõigi Euroopa Liidu liikmesriikide järelevalveasutustega. Lisaks osaletakse valdkonnapõhistes Euroopa Komisjoni ADCO (*Administrative Cooperation Group*) töögruppides. Üks kord aastas toimub Balti turujärelevalveasutuste korraline nõupidamine. Otsekontaktid infovahetuseks on olemas naaberriikide turujärelevalveasutustega. Lisaks osaletakse ADCO töögruppide korralistel ja erakorralistel kohtumistel.

### **Terviseamet**

Arenemas on rahvusvaheline koostöö liikmesriikide vahel, sealhulgas osalemine ühisprojektides ECHA (Euroopa Kemikaaliameti) Foorum, PEMSAC (*Platform of European Market Surveillance Authorities for Cosmetics*), CLEEN (*Chemicals Legislation European Enforcement Network*) ja BEG (*Biocidal Enforcement Group*) võrgustike kaudu. Samuti on plaanis koostöö tubakatoodete vallas ning selleks on ühinetud Euroopa Liidu *Tobacco Joint Action* programmiga ning Euroopa Komisjoni tubakatoodete koostiste töörühmaga (*Expert Subgroup on Ingredients*).

Eesti meditsiiniseadmete valdkond osaleb ka meditsiiniseadmete *Joint Action* programmides. 2016. aastal alustati meditsiiniseadmete valdkonnas 6 üldise programmi väljatöötamist ja 2016. aasta lõpus on esimesed koosolekud. Üldised programmid puudutavad pigem õigusaktidest tulenevaid õigusi ja kohustusi ning nende eesmärkideks on töötada välja ühtsed alused. Eesti osaleb 2017. aastal WP 5 „kliiniliste protsesside ja ressursside arendamine“. Lisaks sellele on 2017. aastal alustamas WP 4 „Tootjate inspekteerimine“.

Euroopa Liidu tasemel on alustatud ka koostööd tervisetehnoloogia agentuuriga (HTA). Praeguses seisus on ravimite pool kaardistatud ja 2017. aastal keskendutakse meditsiiniseadmele. Eestis on Tervisetehnoloogia keskus, kellega koostööd loodame alustada 2017. aastal.

Informatsiooni vahetamine ohtlike toodete kohta toimub RAPEX ja ICSMS süsteemide kaudu. Informatsioon turule lastavatest kosmeetikatoodetest on kättesaadav CPNP (*Cosmetic Products Notification Portal*) portaali kaudu, mida kasutatakse järelevalve eesmärgil pidevalt. Informatsioon turule lastavatest tubakatoodetest on kättesaadav EU-CEG portaali kaudu ning ka seda kasutatakse järelevalve eesmärgil pidevalt. Meditsiiniseadmete valdkonnas on nõuetele mittevastava toote kohta infovahetuseks kaks süsteemi. Kui seadmega on toimunud intsident, siis sellesse sekkub ohutusjärelevalve

süsteem. Kui on tuvastatud nõuetele mittevastav toode (valesti määratletud, vale riskiklass, võltsing jne), siis on tegemist COEN 2B vormiga edastatava teabega.

### **Keskkonnainspeksioon**

Keskkonnainspeksioon teeb koostööd teiste liikmesriikidega RohS Enforcement Network ja EÜ [määruse 1222/2009](#) ADCO raames. RoHS Enforcement Network kohtumine toimub 1 kord aastas, rehvide märgistamise projekti raames kohtumised 4-5 korda aastas.

### **Veeteede Amet**

Koos teiste Euroopa Liidu liikmesriikidega osaletakse väikelaevade direktiivi nõuandva komitee (RCD ADCO) töögrupis. Pisteliselt viiakse läbi oma valdkonna toodete ühiskontrolli paadimessidel koos naaberriigi kolleegidega (2008 – Soome, 2009 – Läti, 2011 – Soome, 2012 – Tallinn, 2016 - Tallinn). Väikelaevade turujärelevalve-alase informatsiooni vahetamine teiste liikmesriikidega toimub CIRCABC süsteemi kaudu. Alates 2012. aastast on toimunud eraldi kohtumised kord aastas kõigi kolme Balti riigi väikelaevade valdkonna turujärelevalve esindajatega. Väikelaevade valdkonnas on tähtsal kohal rahvusvahelised erialamessid, kus lisaks uuele tootevalikule on võimalik kohtuda liikmesmaade turujärelevalveasutuste esindajate, tootjate ja vastavushindamisasutuste esindajatega.

### **Põllumajandusamet**

Põllumajandusametil on naaberriikide järelevalveasutuste kontaktid infovahetuseks ja koostööd tehakse kõigi Euroopa Liidu liikmesriikide järelevalveasutustega, osaledes Euroopa Komisjoni FERTI AdCo (*Administrative Cooperation Group*) töögrupis. Üks kord aastas toimub ka Balti- ja Põhjamaade väetisealane nõupidamine.

## **1.8. TURUJÄRELEVALVEMEETMETE JA ARUANDLUSE HINDAMINE**

### **Tarbijakaitseamet**

Tarbijakaitseamet koostab töötulemuste kohta 11 kuu aruande ja aastaraamatu. Neist viimane avalikustatakse täies mahus Tarbijakaitseameti kodulehel. Aruanded ja aastaraamat kajastavad nii tööplaanis kirjeldatud kui ka tööplaaniväliseid tegevusi ning antakse hinnang erinevate sektorite toimimisele ning olukorra muutusele võrreldes eelmise aruandlusperioodiga. Järelevalve peamiseks indikaatoriks ongi tööplaani täitmise ulatus.

### **Tehnilise Järelevalve Amet**

Turujärelevalvealase statistika kogumine ja analüüs toimub kord aastas. Tulemused edastatakse Majandus -ja Kommunikatsiooniministriumile. Järelevalvetulemuste aruandes kajastuv info on aluseks edasise järelevalve planeerimisel ning suunatud järelevalveprojektide valikul. Toimingute hindamise eesmärgiks on muuta tegevust efektiivsemaks, suunates ressursse täpsemalt probleemsematesse valdkondadesse ja toodete kontrollimisse. Järelevalvetulemuste ja statistika analüüsimisel võetakse arvesse toimunud õnnetusi, mittevastavuste koguhulka ja ohtlikkust ning puuduste esinemissagedust tootegruppide põhiselt. Samuti võetakse arvesse esitatud kaebuste hulka ja iseloomu. Järelevalvetulemused kajastatakse TJA kodulehel ning aastaraamatus.

### **Terviseamet**

Terviseamet koostab töötulemuste põhjal kokkuvõtva aastaaruande. Aruandes kajastuvad järelevalvetulemused võetakse aluseks edasise tegevuse planeerimisel. Järelevalve indikaatoriks on tööplaani täitmise ulatus ja sihtuuringute läbiviimise edukus. Järelevalve tulemused tehakse iga-aastaselt kättesaadavaks [Terviseameti kodulehel](#).

**Veeteede Amet**

Turujärelevalevemeetmete ja aruandluse hindamine toimub läbi turujärelevalve programmi aruandluse.

**Keskkonnainspeksioon**

Meetmete hindamist viib läbi Keskkonnainspeksiooni Keskkonnakaitseosakond, kelle kohustus on läbi viia kvaliteedikontrolli keskkonnakaitseinspektorite töö üle.

**Tööinspeksioon**

Sarnaselt teiste valdkondade järelevalvealaste tegevustega, analüüsitakse turujärelevalve tulemusi kord kvartalis ning järelevalve tulemused avalikustatakse Tööinspeksiooni kodulehel kord aastas koostatavas töökeskkonna ülevaates.

**Põllumajandusamet**

Iga aasta alguses koostatakse eelmise aasta kohta valdkonna tegevuskava täitmise aruanne, mis on leitav kodulehelt: <http://www.pma.agri.ee/index.php?id=102&sub=833>. Tegevuskava täitmise aruandes kajastuvad valdkonna strateegilised eesmärgid ja nende täitmine, olulisemad arengud ja muudatused seadusandluses, hinnang menetlus- ja kontrollisüsteemi toimivusele. Lisaks läbiviidud toimingute hindamisele pööratakse suurt tähelepanu ka maakonna peaspetsialistide hindamisele.

## **1.9. 2017. AASTAKS KAVANDATUD HORISONTAALMEETMED**

2017. aastal ei ole plaanis turujärelevalve ülesehitust või korraldust reformida. Samuti ei ole planeeritud muid valdkonnaüleseid tegevusi turujärelevalve toimimise muutmiseks või arendamiseks.

## 2. TURUJÄRELEVALVE ERI VALDKONDADES

### 2.1. MEDITSIINISEADMED

#### 2.1.1. Vastutav ametiasutus ja selle kontaktandmed

**Terviseamet**, Meditsiiniseadmete osakond, Põllu 1a, 50303 Tartu, e-post: [mso@terviseamet.ee](mailto:mso@terviseamet.ee), [www.terviseamet.ee](http://www.terviseamet.ee)

Kontaktisikud:

Tagne Ratasseppe, juhataja, telefon +372 744 7409, e-post: [tagne.ratassepp@terviseamet.ee](mailto:tagne.ratassepp@terviseamet.ee)

Kristina Kübar, peaspetsialist, COEN 2B vormid, telefon +372 744 7400, e-post: [kristina.kubar@terviseamet.ee](mailto:kristina.kubar@terviseamet.ee)

Sofia Ratušnaja, peaspetsialist, ohutusjärelvalve, telefon +372 744 7425, e-post: [sofia.ratusnaja@terviseamet.ee](mailto:sofia.ratusnaja@terviseamet.ee)

Kadri Tõnnisson, peaspetsialist, esmane hinnang turule lastavate, kasutusele võetavate või levitatavate seadmetele (MSA), telefon +372 744 7421, e-post: [kadri.tonnisson@terviseamet.ee](mailto:kadri.tonnisson@terviseamet.ee)

Keiti Parik, peaspetsialist, meditsiiniseadmete määratlemine, Eestis meditsiiniseadmete turujärelvalve programmide koordineerimine, telefon +372 744 7409, e-post: [keiti.parik@terviseamet.ee](mailto:keiti.parik@terviseamet.ee)

Vastavalt [meditsiiniseadme seadusele](#) ja selle alusel kehtestatud õigusaktidele, toote nõuetele vastavuse seaduse ja EL seadusandlusele teostab Terviseamet järelvalvet:

- turule lastud meditsiiniseadme üle (turujärelvalve);
- teavitatud asutusele ja tootjale meditsiiniseadme seaduses ja selle alusel kehtestatud õigusaktides sätestatud nõuete täitmise üle;
- ohujuhtumitest teavitamise ja nende uurimise üle;
- kliiniliste uuringute korraldamise üle;
- tootja ja teavitatud asutuse vaidluse korral meditsiiniseadme liigitamise ja määratluse üle;
- tervishoiuteenuse osutajale meditsiiniseadme professionaalseks kasutamiseks kehtestatud nõuete täitmise üle;
- meditsiiniseadmed tootjate, levitajate ja kasutusele võtjate toote nõuetele vastavuse seadus alusel kehtestatud nõuete täitmise üle;
- [reklaamiseaduses](#) kehtestatud nõuete üle.

Meditsiiniseadmete valdkonnas järelvalve korraldamise ja teostamisega tegeleb Terviseametis 4 peaspetsialisti, osakonna juhataja ja 2 järelvalve inspektorit (täistööajaekvivalendile taandatuna). TA eelarve ja palgakulu ühe inspektori kohta on toodud punktis 1.1.

#### 2.1.2. Turujärelvalve menetlused ja strateegia

Meditsiiniseadmete osakond (MSO) on Terviseameti koosseisus meditsiiniseadmete ohutuse valdkonnas juhtiv, koordineeriv ja nõustav üksus. Osakonna tegevus on otseses seoses maailmas ja eriti Euroopas toimuvate arengutega ja väljendub meditsiiniseadmete alase turujärelvalve korraldamises. Meditsiiniseadmete osakond teostab turujärelvalvet meditsiiniseadme seaduse ja selle all aktides, toote nõuetele vastavuse seaduses ja reklaamiseaduses toodud nõuete täitmise üle. Meditsiiniseadmete osakond seisab hea selle eest, et Euroopa turul oleksid esindatud ainult nõuetele vastavad meditsiiniseadmed ja Eesti rahva tervis oleks seeläbi paremini kaitstud. Inspektsioonipõhise järelvalvet ja

meditsiiniseadmetega seotud kaebuste menetlemisega tegeleb Terviseameti järelevalve osakond. Kui kaebus on või võib olla ohujuhtum või võib peegeldada ohutendentsi, siis tegeleb kaebusega ka MSO.

Eestis asuvate tootjate puhul peab Terviseamet viima läbi nende auditeerimise kord kolme aasta jooksul. Auditi käigus vaadatakse läbi meditsiiniseadmete tehniline dokumentatsioon ja tehakse parendusettepanekud, mis vormistatakse märgukirjana. Parendusettepanekute täitmist kontrollitakse järelauditi käigus. Auditeeritavate nimekiri on koostatud vastavalt 2014. aastal läbi viidud turujärelevalve programmile (ees on need, kes meile tol ajal kliinilist hinnangut ei eitanud). Suurema prioriteedi all on ka need tootjad, kes saavad soodustusi Eesti riigilt – näiteks nende tooteid kompenseerib mingis ulatuses Eesti Haigekassa.

Auditeid viib meditsiiniseadmete osakond läbi sellisel kujul aastast 2015. Selle aja jooksul on selgunud, et Eestis asuvad hambaproteesi laborid vajavad teistsugust lähenemist. Praeguseks oleme alustanud kootööd Eesti Hambaarstide liiduga.

2016. aasta plaaniks on kaardistada Eestis asuvad proteeside tootjad – kasutades selleks hambaarstide abi (viime läbi küsitluse, kust nad proteese tellivad). Tuvastatud tootjatega võetakse ühendust ja teavitatakse kehtivatest nõuetest. Viiakse läbi koolitused ning aasta teises pooles alustatakse tehniliste failide auditeerimist. Kui selleks ajaks ei ole tehnilist faili, siis vastav tootja läheb nn musta nimekirja, mis antakse teada hambaarstidele.

See tagab, et tootjatel on motivatsioon viia oma asjad kooskõlla kehtivate nõuetega. Lisaks tagab ka selle, et patsient saab usaldusväärse tootja käest proteesi.

### *2.1.3. Eelmisel programmiperioodil toimunud tegevuse aruanne*

Meditsiiniseadmete 2014. aasta turujärelevalve programmi raames pöörasime tähelepanu Eestis toodetavatele ja Eesti kaudu Euroopa turul kättesaadavaks tehtavate meditsiiniseadmete kliinilise hinnangu olemasolu ja selle vastavuse kehtestatud nõuetele kontrollimisele. Programmi tulemusena andsime Eestis asuvatele tootjatele ja volitatud esindajatele aega viia oma tehnilised dokumentatsioonid kooskõlla nõuetega ning koostada kliiniline hinnang.

Sellest lähtuvalt jätkasime 2016. aastal tootjate auditeerimist 16 tootja juures. Nendest kõik said märgukirjad tehnilise faili parendamiseks.

2016. aasta programmi aluseks olid glükomeetrid. Selgus, et glükomeetrite standardit on muudetud ja selle harmoneerimisel on tekkinud tehnilised raskused. Lisaks saime teada, et mõned liikmesriigid on neid juba testinud. Seega leidsime, et ei ole mõtet viia läbi glükomeetrite testimist ajal kui on tulemas uus standard. Selle asemel keskendusime 2014. aastal lõppenud programmist tuleneva teadmiste edasiarendusega – auditite tegemine tootjate juures. Terviseameti üksikasjalikud järelevalvetoimingud meditsiiniseadmete valdkonnas on toodud tabelis 4. Maksu- ja Tolliameti poolt edastatud 40 teatistest ei lubatud vabasse ringlusesse 42 erinevat meditsiiniseadet. Ajavahemikus 01.01.2016 kuni 30.09.2016 kanti meditsiiniseadmete andmekogusse (MSA-sse) 100 Eestis toodetavat või Eesti kaudu EL turule lastavat toodet. Anti teada ja esitati vajalikud dokumendid 890 levitatavast seadmest.

<b>Tabel 4. Järelevalve tulemused meditsiiniseadmete valdkonnas (direktiivid 93/42/EMÜ, 98/79/EÜ ja 90/385/EMÜ) 2016. aasta 9 kuu kohta</b>	
Kontrollide üldarv	57
Maksu- ja Tolliameti poolt edastatud teatiste arv	40
Kontrollitud toodete üldarv	565
Kontrollitud ettevõtete üldarv	67
Testitud toodete arv	0
Nõuetele mittevastavate toodete arv	15
Tõsist ohtu kujutavate toodete arv	0
Koostatud märgukirjade arv	23
Koostatud ettekirjutuste arv	0
Rakendatud sunniraha arv ja kogusumma	0
Rakendatud asendustäitmiste arv	0
Väärteomenetluste arv	0
Väärteomenetluses määratud trahvid	0
Turult kõrvaldatud artiklite/toodete arv	10
Tarbijatelt tagasikutsutud toodete arv	Andmed puuduvad
Ettevõtjate poolt võetud vabatahtlike meetmete arv	-



## 2.2. KOSMEETIKATOOTED

### 2.2.1. Vastutav ametiasutus ja selle kontaktandmed

Vastavalt [rahvatervise seadusele](#) ja koostöölepinguga määratud turujärelevalveasutuste pädevusele teostavad kosmeetikatoodete üle järelevalvet **Terviseamet** ja **Tarbijakaitseamet**. Terviseamet teostab kontrolli vastutava isiku (tootja/importija) juures ja hulгимүүgis olevate kosmeetikatoodete nõuetele vastavuse üle. Tarbijakaitseamet teostab järelevalvet kosmeetikatoodete märgistuse vastavuse üle jaemүүgis.

**Terviseamet**, Tartu mnt 85, 10115 Tallinn, e-post: [kesk@terviseamet.ee](mailto:kesk@terviseamet.ee), [www.terviseamet.ee](http://www.terviseamet.ee);

**Kontaktisik**: Natali Promet – peaspetsialist, telefon +372 6943533, e-post: [natali.promet@terviseamet.ee](mailto:natali.promet@terviseamet.ee).

**Tarbijakaitseamet**, Pronksi 12, 10117 Tallinn, telefon +372 6201707, e-post: [info@tarbijakaitseamet.ee](mailto:info@tarbijakaitseamet.ee), [www.tarbijakaitseamet.ee](http://www.tarbijakaitseamet.ee);

**Kontaktisikud**:

Angela Priks – ekspert-valdkonnajuht, telefon +372 6201718, e-post: [angela.priks@tarbijakaitseamet.ee](mailto:angela.priks@tarbijakaitseamet.ee);

Anneli Nagel- toote- ja teenuseohutuse nõunik, telefon +372 6201714 e-post: [anneli.nagel@tarbijakaitseamet.ee](mailto:anneli.nagel@tarbijakaitseamet.ee).

#### **Terviseamet**

Terviseameti pädevuse ulatus kosmeetikatoodete valdkonnas on avaldatud Euroopa Komisjoni veebilehel aadressil:

[http://ec.europa.eu/consumers/safety/cosmetics/cooperation\\_and\\_trade/eu\\_level/docs/national\\_authorities\\_contacts-cosmetics\\_en.pdf](http://ec.europa.eu/consumers/safety/cosmetics/cooperation_and_trade/eu_level/docs/national_authorities_contacts-cosmetics_en.pdf)

Kosmeetikatoodete testimiseks on 2016. aasta eelarvest ettenähtud 11 753,4 eurot.

Katseid viib läbi Terviseameti Tartu Labor, info asub aadressil

<http://www.terviseamet.ee/laborid/tartu-labor/analuusid-ja-hinnad/kosmeetikatoodete-analuusid.html>.

Kosmeetikatoodete üle järelevalve korraldamise ja teostamisega tegeleb Terviseameti 1 peaspetsialist ja 2 järelevalve inspektorit (täistööajaekvivalendile taandatuna). Terviseameti eelarve ja palgakulu ühe inspektori kohta on toodud punktis 1.1.

#### **Tarbijakaitseamet**

Kosmeetikatoodete üle järelevalve korraldamise ja teostamisega tegeleb Tarbijakaitseameti 1 ekspert-valdkonnajuht, 1 nõunik, 2 juristi ja 4 järelevalve peainspektorit (1,5 ametikoha täistööajaekvivalendile taandatuna). Tarbijakaitseameti eelarve ja palgakulu ühe ametniku kohta on toodud punktis 1.1.

### 2.2.2. Turujärelevalve menetlused ja strateegia

#### **Terviseamet**

Järelevalve käigus kontrollitakse Euroopa Parlamendi ja Nõukogu määruse nr [1223/2009/EÜ](#) kosmeetikatoodete kohta ja Komisjoni määruse nr [655/2013/EL](#), millega kehtestatakse ühtsed nõuded kosmeetikatoodete kohta esitatavate väidete põhjendamiseks, nõuete rakendamist. Sealhulgas kontrollitakse kosmeetikatoodete teavitamise kohustusest kinnipidamist CPNP süsteemis, toote toimikule esitatavate nõuete täitmist, sh ohutusearuande olemasolu, tõsisest soovimatust mõjust teatamise kohustuse täitmist ning

toodete vastavust kehtivatele märgistamise ja koostisainete sealhulgas säilitusainete, värvainete ja piiratud kasutusega muude ainete sisaldusele kehtestatud nõuetest kinnipidamist toodete koostises. Vajadusel kontrollitakse kosmeetikatooteid laboratoorselt, arvestades laborite võimalusi ja nende ressursse.

Euroopa Parlamendi ja Nõukogu määrus nr 1223/2009/EÜ kosmeetikatoodete kohta loob aluse kosmeetikatoodete kasutamisest ilmnenu Tõsisest Soovimatust Mõjust (TSM) teatamise ühiseks lähenemiseks Euroopa Ühenduses. Andmed tõsisest soovimatust mõjust ja soovimatust mõjust on osa kosmeetikatoote aruandest. Tõsise soovimatu mõju korral teavitavad vastutav isik ja levitajad viivitamata sellest ja kõigist võetud parandusmeetmetest liikmesriigi, kus tõsine soovimatu mõju ilmnes, pädevat asutust. Terviseameti kodulehel on toodud veebipõhine vorm kosmeetikatoodete kasutamisest ilmnenu Tõsisest Soovimatust Mõjust (TSM) teatamiseks, mis on avaldatud aadressil: <http://www.terviseamet.ee/kemikaaliohutus/toodete-ohutus/kosmeetikatoodete-soovimatud-mojud.html>

2016. aastal (9 kuud) menetleti kaheksat juhtumit soovimatust mõjust, nendest kaks osutusid TSM juhtumiks ning olid teavitamist ICSMS süsteemi kaudu.

2016. aastal tegeles Terviseamet kosmeetikatoodete valdkonnas vastavalt 2016/2017 PEMSAC tööprogrammile järgmiste prioriteetsete tegevustega:

- tõsist ohtu kujutavate kosmeetikatoodete olemasolu turul väljaselgitamine, nende turult kõrvaldamine ja info edastamine RAPEX ja ICSMS kaudu;
- 655/2013/EL alusel kosmeetikatoodete väidete kontrollimisega PEMSAC ühisprojekti osalemine;
- koostöö jätkamine Tarbijakaitseametiga ja Maksu- ja Tolliametiga vastavalt koostöölepingutes sätestatudle määruse 765/2008/EÜ jõustamisel.

Terviseameti Tartu labor viis läbi ettevalmistuse säilitusainete efektiivsuskatse (challenge test) juurutamiseks. Labor juurutas katsemeetodid ja kavandab uurida kosmeetikatooteid järgmistele konservantidele: Bensüülalkohol, 2-fenoksüetanool, 1-fenoksü-2-propanool, Metüülparabeen, Etüülparabeen, Propüülparabeen, Isopropüülparabeen, Butüülparabeen, Isobutüülparabeen, Bensüülparabeen, 3-iodo-2-propüül butylcarbamate (IPBC), Metüülisotiosolinoon ja metüülkloroisotiosolinoon/metüülisotiosolinoon, bensoehappe, sorbiinhappe ja salitsüülhappe ning nende soolad.

### **Tarbijakaitseamet**

Järelevalve käigus kontrollitakse kosmeetikatoodete vastavust Euroopa Parlamendi ja Nõukogu määruses nr 1223/2009/EÜ kosmeetikatoodete kohta ja 655/2013/EL, millega kehtestatakse ühtsed nõuded kosmeetikatoodete kohta esitatavate väidete põhjendamiseks, sätestatud nõuetele. Vajadusel kontrollitakse kosmeetikatooteid laboratoorselt, arvestades Tarbijakaitseameti võimalusi ja ressursse. Samuti teostatakse järelevalvet ka kosmeetikatooteid müüvate e-kaupluste üle.

2017. aastal kosmeetikatoodete valdkonna prioriteetsemateks tegevusteks on:

- tervistavad väited kosmeetikatoodetel;
- koostöö jätkamine Terviseametiga vastavalt koostöölepingutes sätestatudle.

### **2.2.3. Eelmisel programmiperioodil toimunud tegevuse aruanne**

#### **Terviseamet**

Terviseameti kosmeetikatoodete valdkonnas üksikasjalikud järelevalvetoimingud 2016. a on toodud tabelis 5. Kokku on 211 objekti, millest kontrolliti 54. Kontrollimiste üldarv on 59. Kontrollitud on 8 tootjat, 8 importijat ning 38 levitajat. Turujärelevalve käigus on läbi

vaadatud 464 kosmeetikatoodet, millest 56 on toodetud Eestis. Laboratoorselt kontrolliti 71 kosmeetikatoodet, mittevastavusi laboriuuringute käigus ei leidnud. Kosmeetikatoodete valdkonnas on koostatud kokku 18 märgukirja.

**Tabel 5. Järelevalve tulemused kosmeetikatoodete valdkonnas (1223/2009/EÜ ja 655/2013/EL) 2016. aasta 9 kuu kohta**

Kontrollide üldarv	59
Maksu- ja Tolliameti poolt edastatud teatiste arv	23
Kontrollitud toodete üldarv	464
Testitud toodete arv	71
Nõuetele mittevastavate toodete arv	89
Tõsist ohtu kujutavate toode arv	0
Koostatud märgukirjade arv	18
Koostatud ettekirjutuste arv	0
Rakendatud sunniraha arv ja kogusumma	0
Rakendatud asendustäitmiste arv	0
Väärteomenetluste arv	0
Väärteomenetluses määratud trahvid	0
Turult kõrvaldatud artiklite / toodete arv	0
Tarbijatelt tagasikutsutud toodete arv	0
Ettevõtjate poolt võetud vabatahtlike meetmete arv	0

### Tarbijakaitseamet

Tarbijakaitseameti kosmeetikatoodete valdkonna üksikasjalikud järelevalvetoimingud seisuga 31.10.2016 on välja toodud käesoleva punkti allolevas tabelis. Kontrolle teostati kokku 77 ning erinevaid rikkumisi tuvastati 36,3%. Peamisteks rikkumisteks olid: mittenõuetekohane märgistus ja eestikeelne teave, eksitavad väited kosmeetikatoote omaduste kohta ning ühikuhindade avaldamine. Lisaks võttis Tarbijakaitseamet 2016. aastal mikrobioloogiliste näitajate osas testimiseks 12 kosmeetikatoodet. Testitud toodetest nõuetele mittevastavaks osutusid 2 toodet.

**Tabel 6. Järelevalve tulemused kosmeetikatoodete valdkonnas (1223/2009/EÜ ja 655/2013/EL) 2016. aasta 10 kuu kohta**

Kontrollide üldarv	77
Kontrollidel tuvastatud rikkumiste %	36,3%
Testitud toodete arv	12
Nõuetele mittevastavate toodete arv	0
Tõsist ohtu kujutavate toode arv	0
Koostatud märgukirjade arv	0
Koostatud haldusmenetluste teadete arv	2
Koostatud ettekirjutuste arv	0
Järelevalve käigus tehtud suulised ettekirjutused	28
Väärteomenetluste arv (jõustunud)	
Väärteomenetluses määratud trahvisummad	0
Tarbijatelt laekunud kaebuste arv	17
Tarbijatelt/ettevõtjatelt laekunud pöördumiste arv	87
Tarbijate infotelefonil nõustamiste arv	155

## 2.3. MÄNGUASJAD

### 2.3.1. Vastutav ametiasutus ja selle kontaktandmed

Järelevalvet mänguasjade üle teostavad **Terviseamet** ja **Tarbijakaitseamet**. Vastavalt toote nõuetele vastavuse seadusele ja koostöölepingus kirjeldatud järelevalve asutuste pädevusele teostab Terviseamet järelevalvet tootmisettevõtetes, importijate juures ja hulgiladudes ning Tarbijakaitseamet jaekaubanduses mänguasjade nõuetele vastavuse üle.

**Terviseamet**, Tartu mnt 85, 10115 Tallinn, e-post: [kesk@terviseamet.ee](mailto:kesk@terviseamet.ee),  
[www.terviseamet.ee](http://www.terviseamet.ee);

**Kontaktisik**: Haidi Kanamäe, peaspetsialist, telefon +372 6943529, e-post: [haidi.kanamae@terviseamet.ee](mailto:haidi.kanamae@terviseamet.ee).

**Tarbijakaitseamet**, Pronksi 12, 10117 Tallinn, telefon +372 6201707, e-post: [info@tarbijakaitseamet.ee](mailto:info@tarbijakaitseamet.ee), [www.tarbijakaitseamet.ee](http://www.tarbijakaitseamet.ee);

**Kontaktisikud**:

Angela Priks, ekspert-valdkonnajuht, telefon +372 6201718, e-post: [angela.priks@tarbijakaitseamet.ee](mailto:angela.priks@tarbijakaitseamet.ee);

Anneli Nagel, toote- ja teenuseohutuse nõunik, telefon +372 6201714 e-post: [anneli.nagel@tarbijakaitseamet.ee](mailto:anneli.nagel@tarbijakaitseamet.ee).

#### **Terviseamet**

Mänguasjade mehhaanilised ja füüsikalised ning keemilised omadused määratakse Terviseameti Keemia- ning Füüsikalaboris. Mänguasjade valdkonnas järelevalve korraldamise ja teostamisega tegeleb Terviseameti 1 peaspetsialist (täistööajaekvivalendile taandatuna) ja 1 järelevalve inspektor (0,5 ametikoha täistööajaekvivalendile taandatuna). Terviseameti eelarve ja palgakulu ühe inspektori kohta on toodud punktis 1.1.

#### **Tarbijakaitseamet**

Mänguasjade üle järelevalve korraldamise ja teostamisega tegeleb Tarbijakaitseameti 1 ekspert-valdkonnajuht, 1 nõunik, 2 juristi ja 4 järelevalve peainspektorit (2 ametikoha täistööajaekvivalendile taandatuna). Tarbijakaitseameti eelarve ja palgakulu ühe ametniku kohta on toodud punktis 1.1.

### 2.3.2. Turujärelevalve menetlused ja strateegia

#### **Terviseamet**

Mänguasjade ohutuse valdkonnas lähtutakse järgneva aasta plaanide tegemisel kaebuste sisust ning järelevalve tulemustest. Plaanide tegemisel võetakse aluseks ka RAPEX ja ICSMS teateid ning teiste EL riikide järelevalve tulemusi. 2017. a. on Terviseametil plaanis jätkata ftalaatide sisalduse määramist mänguasjades ja lapsehooldustoodetes ning kontrolli lasteluttide ja lapsehooldustoodete terviseohutuse üle. Lisaks on Terviseametil plaanis 2017. a määrata mänguasjade mehhaaniliste ja füüsikaliste omaduste ning helirõhutaseme vastavust kehtivatele nõuetele, samuti mänguasjade süttivust.

#### **Tarbijakaitseamet**

Järelevalve käigus kontrollitakse mänguasjade vastavust toote nõuetele vastavuse seaduse § 5 lõike 4 alusel vastu võetud Majandus- ja kommunikatsiooniministri 03.09.2010.a [määruse nr 57](#) „Mänguasja ohutsõuded ja nõuetele vastavuse tõendamise kord“ sätestatud nõuetele. Lisaks tehakse laboratoorseid testimisi Tarbijakaitseameti

ohuproгноosi alusel, arvestades sealjuures Tarbijakaitseameti võimalusi ja ressursse. Samuti teostatakse järelevalvet e-kauplustes müüdavate mänguasjade üle.

2017. aastal mänguasjade valdkonna prioriteetsemateks tegevusteks on:

- Mänguasjade märgistuse ja eestikeelse teabe kontroll - tähelepanu all alla 3 aastastele lastele mõeldud mänguasjad, katsekomplektid.
- Mänguasjade testimine ftalaatide sisalduse, mehhaaniliste-füüsiliste omaduste (alla 3 aastaste laste mänguasjad) osas. Vajadusel tarbija signaalide, RAPEX süsteemist laekunud info või meedia vahendusel laekunud info alusel testimine.
- Osalemine PROSAFE tooteohutuse projektis JA2015 (mänguasjad). Projekt sai alguse 2016. aastal ning keskendub keemilistele ühenditele (ftalaadid) mänguasjades. Projekti põhitegevused (proovide võtmine, järelevalve, menetlused) toimuvad 2017. aastal. Projekti raames püütakse tooteid testimiseks võtta ka e-kauplustest ning tollist. Samuti kontrollitakse proovivõtu käigus e-kauplustest mänguasjade juures nõutava teabe (hoiatuste) esitamist.
- Osalemine PROSAFE tooteohutuse projektis JA2016 (elektrilised mänguasjad). See projekt saab alguse 2017. aasta lõpus ning keskendub elektriliste mänguasjade ohutusele.

### 2.3.3. Eelmisel programmiperioodil toimunud tegevuse aruanne

#### Terviseamet

Terviseameti mänguasjade valdkonna üksikasjalikud järelevalvetoimingud 2016. a on toodud tabelis 7. Mänguasjade ohutuse valdkonnas on kokku 37 objekti, millest kontrolliti 20. Kontrollimiste üldarv oli 22. Kontrollitud objektide arv monitooringu käigus (RAPEX teade, meedia, muu info) oli 19, millest, importijaid 6 ning levitajaid 13. Turujärelevalve käigus on läbi vaadatud 196 mänguasja, millest 5 oli toodetud Eestis. Laboratoorselt on kontrollitud 37 mänguasja, millest 5 ei vastanud nõuetele. RAPEX süsteemi on edastatud 5 teadet ohtliku mänguasja kohta. Mänguasjad olid tunnistatud ohtlikuks ftalaatide sisalduse ning mehhaaniliste ja füüsiliste omaduste tõttu. Kokku on turult kõrvaldatud 1096 mänguasja.

Lasteluttide ohutuse valdkonnas on kokku 10 objekti, millest 2016. a on kontrollitud 5. Kontrollitud objektide arv monitooringu käigus (RAPEX teade, meedia, muu info) oli 5 levitajat. Turujärelevalve käigus on kontrollitud 44 lapsehooldustoodet, millest nõuetele mittevastavaid tooteid ei olnud.

**Tabel 7. Järelevalve tulemused mänguasjade valdkonnas (2009/48/EÜ, 2001/95/EÜ ja 1907/2006/EÜ) 2016. aasta 9 kuu kohta**

Kontrollide üldarv	22
Maksu- ja Tolliameti poolt edastatud teatiste arv	0
Kontrollitud toodete üldarv	196
Kontrollitud ettevõtete üldarv	20
Testitud toodete arv	37
Nõuetele mittevastavate toodete arv	5
Tõsist ohtu kujutavate toodete arv	5
Koostatud märgukirjade arv	4
Koostatud ettekirjutuste arv	0
Rakendatud sunniraha arv ja kogusumma	0
Rakendatud asendustäitmiste arv	0

Väärteomenetluste arv	0
Väärteomenetluses määratud trahvid	0
Turult kõrvaldatud artiklite / toodete arv	5/1096
Tarbijatelt tagasikutsutud toodete arv	Andmed puuduvad
Ettevõtjate poolt võetud vabatahtlike meetmete arv	5

### Tarbijakaitseamet

Tarbijakaitseameti mänguasjade valdkonna üksikasjalikud järelevalvetoimingud seisuga 30.10.2016 on välja toodud käesoleva punkti allolevas tabelis. Kontrollide teostati kokku 165 ning erinevaid rikkumisi tuvastati 65,4 %. Peamisteks rikkumisteks olid nõuetekohase märgistuse või eestikeelsete kasutusjuhendite puudumine. Samuti tuleb tihti ette, võõrkeelsed hoiatused on osaliselt tõlgitud eesti keelde. Lisaks avastati müügilt ka ilma CE vastavusmärgiseta mänguasju. Testimisele võeti kokku 40 mänguasja, millest 15 mänguasja osutusid ohtlikuks (6 ftalaatide sisalduse, 6 helirõhutugevuse ning 3 väikeste osade eraldumise osas). 2016. aastal testiti mänguasjades ftalaatide sisaldust, mehaanilis-füüsikalisi omadusi ning helirõhutugevust mänguasjades (PROSAFE projekt JA2014). Ohtlikuks osutunud tooted, mis riskihindamise tulemusena kujutavad endast tõsist või kõrget ohtu on Tarbijakaitseameti tegevuse tulemusena turult eemaldatud ning ohtlikest mänguasjadest on teavitatud läbi RAPEX süsteemi ka teisi riike. Ohtlike toodete osas on amet avaldanud pressiteated ning teavitanud tarbijaid ka läbi facebooki lehekülje.

**Tabel 8. Järelevalve tulemused mänguasjade valdkonnas 2016. aasta 11 kuu kohta**

Kontrollide üldarv	165
Kontrollidel tuvastatud rikkumiste %	65,4
Testitud toodete arv	40
Nõuetele mittevastavate toodete arv	5
Tõsist ohtu kujutavate toode arv	10
Koostatud märgukirjade arv	0
Koostatud haldusmenetluste teadete arv	18
Koostatud ettekirjutuste arv	1
Järelevalve käigus tehtud suulised ettekirjutused	108
Väärteomenetluste arv (jõustunud)	0
Väärteomenetluses määratud trahvisummad	0€
Tarbijatelt laekunud kaebuste arv	10
Tarbijatelt/ettevõtjatelt laekunud pöördumiste arv	73
Tarbijate infotelefonil nõustamiste arv	95

## 2.4. REACH- JA CLP- MÄÄRUSE REGULEERIMISALASSE KUULUVAD KEEMILISED AINED

### 2.4.1. Vastutav ametiasutus ja selle kontaktandmed

Terviseamet on määruste [nr 1907/2006/EÜ](#) (edaspidi REACH-määrus) ja [nr 1272/2008/EÜ](#) (edaspidi CLP-määrus) nõuete täitmise üle järelevalvet koordineeriv asutus Eestis. REACH- ja CLP-määruse asjakohane aruanne esitatakse Euroopa Komisjonile käesolevast aruandest eraldi. REACH- ja CLP-määruse nõuete täitmise üle järelevalvet tegevad korra- ja ohutuseorganid esitavad Terviseametile tema nõudel REACH-määruse artiklis 117 ettenähtud aruande koostamiseks artiklis 127 nõutud andmed ning andmed CLP-määruse artiklis 46 nõutud koondaruande koostamiseks. Terviseamet esitab Euroopa Komisjonile aruande ametlike kontrollide ning muude REACH-määruse ja CLP-määruse nõuete täitmise tagamise meetmete kohta. Riiklikku järelevalvet REACH- ja CLP-määruse reguleerimisalasse kuuluvate ainete ja segude üle teevad Terviseamet, Keskkonnainspeksioon, Tarbijakaitseamet ja Tööinspeksioon. Terviseameti pädevuses on järelevalve tegemine REACH- ja CLP-määrusega aine ja segu tootjale, importijale ning toote valmistajale esitatud kohustuste ja nõuete ning ainele, segule ja tootele esitatud nõuete täitmise üle nende valmistaja ja importija juures ning hulgemüügis. Tarbijakaitseamet teeb järelevalvet REACH- ja CLP-määrusega aine ja segu märgistamisele ning pakendamisele esitatud nõuete täitmise üle jaemüügis, REACH-määruse XVII lisaga aine, segu ja toote turule viimisele ja kasutamisele esitatud piirangu täitmise üle jaemüügis.

**Terviseamet** Tartu mnt 85, 10115 Tallinn, e-mail: [kesk@terviseamet.ee](mailto:kesk@terviseamet.ee)

Kontaktisik: Aljona Honga – peaspetsialist, telefon +372 6943512, e-post: [aljona.honga@terviseamet.ee](mailto:aljona.honga@terviseamet.ee).

**Tarbijakaitseamet** Pronksi 12, 10117 Tallinn, telefon +372 6201707, e-post: [info@tarbijakaitseamet.ee](mailto:info@tarbijakaitseamet.ee), [www.tarbijakaitseamet.ee](http://www.tarbijakaitseamet.ee);

**Kontaktisikud:**

Angela Priks, ekspert-valdkonnajuht, telefon +372 6201718, e-post: [angela.priks@tarbijakaitseamet.ee](mailto:angela.priks@tarbijakaitseamet.ee);

Anneli Nagel, toote- ja teenuseohutuse nõunik, telefon +372 6201714 e-post: [anneli.nagel@tarbijakaitseamet.ee](mailto:anneli.nagel@tarbijakaitseamet.ee).

#### **Terviseamet**

Kemikaalide valdkonnas järelevalve korraldamise ja teostamisega tegeleb Terviseametis 1 peaspetsialist ja 2 järelevalve inspektorit (1,5 ametikohta täistööajaekvivalendile taandatuna). TA eelarve ja palgakulu ühe inspektori kohta on toodud punktis 1.1.

#### **Tarbijakaitseamet**

REACH- ja CLP-määruse nõuete täitmise üle järelevalve korraldamise ja teostamisega tegeleb Tarbijakaitseametis 1 ekspert-valdkonnajuht, 1 nõunik, 2 juristi ja 4 järelevalve peainspektorit (1 ametikoha täistööajaekvivalendile taandatuna). Tarbijakaitseameti eelarve ja palgakulu ühe ametniku kohta on toodud punktis 1.1.

### 2.4.2. Turujärelevalve menetlused ja strateegia

#### **Terviseamet**

Turujärelevalve käigus keskendutakse ohutuskaartide koostamisele ja kemikaalide registreerimisele, klassifitseerimisele, märgistamisele ning pakendamisele esitatud nõuete



kontrollimisele. Järelevalve toimingute tõhustamise eesmärgil jätkatakse aktiivselt osalemist Euroopa Kemikaali ameti (edaspidi *ECHA*) foorumi töös ja järelevalve projektides. ECHA foorum koordineerib REACH-määruse jõustamise eest vastutavate liikmesriikide ametiasutuste võrgustiku tegevust selleks, et REACH-määrusega loodud süsteem saaks tõhusalt toimida, oleks tagatud hea jõustamisalane koostöö, koordineerimine ja teabevahetus liikmesriikide, Kemikaali ameti ja Euroopa Komisjoni vahel. Terviseamet võtab osa järgmistest järelevalveprojektidest: REACH-EN-FORCE 5 (laiendatud ohutuskaartide (eSDS) kontroll) ja pilootprojekt „Ained toodetes“. Keemilised laboratoorsed uuringud viiakse läbi Terviseameti Keemialaboris, kes vastab EVS-EN ISO/IEC 17025:2006 nõuetele kui katselabor vee, õhu, materjalide ja toiduainete analüüside valdkonnas.

### Tarbijakaitseamet

Järelevalve käigus kontrollitakse toodete vastavust REACH- ja CLP-määruse nõuetele vastavalt Tarbijakaitseameti pädevusele, ohuprognosile ja tööplaanile. Erilist tähelepanu pööratakse selliste toodete märgistusele. Samuti kontrollitakse laekunud signaalide ja vihjete põhjal tarbijatele jaemüügi korras keelatud ainete/segude müüki e-kaubanduses.

Tarbijakaitseameti ohuprognosil alusel ei teostata aastal 2017 järjepidevat järelevalvet kemikaalide vastavuse REACH- ja CLP-määruses sätestatud nõuete üle. Järelevalvet teostatakse vaid laekunud signaalide/vihjete ja otsese vajaduse korral. Laboratoorseid uuringuid viiakse läbi REACH määruse nõuete täitmise kindlakstegemiseks mänguasjade ning tarbijatoodete osas.

#### 2.4.3. Eelmisel programiperioodil toimunud tegevuse aruanne

### Terviseamet

Terviseameti üksikasjalikud järelevalvetoimingud REACH- ja CLP-määruse valdkonnas 2016. aasta 9 kuu kohta on toodud tabelis 9. Kokku 131-st objektist kontrolliti 33. Kontrollimiste üldarv on 43. Kontrollitud kemikaalide arv on 127, millest 25 kemikaali on Eestis toodetud. Laboratoorseid katsetusi pole tehtud. Kokku ei vastanud nõuetele 50 kemikaali. Turult kõrvaldati 4 artiklit. Kokku koostati 9 märgukirja ja 1 ettekirjutus.

Tabel 9. Järelevalve tulemused kemikaalide (v.a biotsiidide, detergentide, värvide ja mänguasjade) valdkonnas (REACH- ja CLP-määrus) 2016. aasta 9 kuu kohta	
Kontrollide üldarv	43
Maksu- ja Tolliameti poolt edastatud teatiste arv	19
Kontrollitud toodete üldarv	127
Testitud toodete arv	0
Nõuetele mittevastavate toodete arv	50
Tõsist ohtu kujutavate toode arv	1
Koostatud märgukirjade arv	9
Koostatud ettekirjutuste arv	1
Rakendatud sunniraha arv ja kogusumma	1
Rakendatud asendustäitmiste arv	0
Väärteomenetluste arv	0
Väärteomenetluses määratud trahvid	0
Turult kõrvaldatud artiklite / toodete arv	4/ andmed puuduvad
Tarbijatelt tagasikutsutud toodete arv	Andmed puuduvad



**Tarbijakaitseamet**

Tarbijakaitseamet on seisuga 31.10.2016 CLP-määruse valdkonnas teostanud kontrole kokku 101 korral ning erinevaid rikkumisi tuvastati 22 %. Peamisteks rikkumisteks olid: ühikuhindade ja eestikeelse teabe avaldamine. Antud valdkonnas ei koostatud ühtegi märgukirja, ettekirjutust, haldusmenetluse teadet ja ei viidud läbi ühtegi vääртеomenetlust.

REACH määruse nõuete täitmise osas on läbi viidud 24 testimist (mänguasjad (ftalaadid) ning nahktooted (kroom VI sisaldus)), milledest nõuetele mittevastavaks on osutunud 9 toodet. Nõuetele mittevastavad tooted on haldusmenetluse käigus turult kõrvaldatud. Kokku on tehtud 9 haldusmenetluse algatamise teadet.

## 2.5. MUUD KEMIKAALID (DETERGENDID, VÄRVID JA PÜSIVAD ORGAANILISED SAASTEAINED, FLUORITUD KASVUHOONEGAASID, OSOONIKIHTI KAHANDAVALD AINED JNE)

### 2.5.1. Vastutav ametiasutus ja selle kontaktandmed

Vastavalt kemikaaliseadusele ning koostöölepingus kirjeldatud järelevalve asutuste pädevusele teostavad järelevalvet detergentide (määrus nr 648/2004/EÜ) turustamiseks esitatud nõuete täitmise üle **Terviseamet** - vastutava isiku (tootja/importija) juures ja hulgimüügis ning **Tarbijakaitseamet** - jaekaubanduses.

Riiklikku järelevalvet lenduvaid orgaanilisi ühendeid sisaldavatele värvidele, lakkidele ning sõiduki taasviimistlusmaterjalidele (direktiiv 2004/42/EÜ) esitatavate nõuete täitmise üle teostavad [välisõhu kaitse seaduse](#) alusel Keskkonnainspeksioon, Maksu- ja Tolliamet, Tarbijakaitseamet ja Terviseamet. TA teeb järelevalvet lenduvaid orgaanilisi ühendeid sisaldavate värvide, lakkide ning sõidukite taasviimistlusmaterjalide märgistusele esitatavate nõuete täitmise üle hulgimüügis.

**Terviseamet**, Tartu mnt 85, 10617 Tallinn, e-post: [kesk@terviseamet.ee](mailto:kesk@terviseamet.ee)

**Kontaktisikud:**

Marina Karro, büroo juhataja, telefon +372 6943512, e-post: [marina.karro@terviseamet.ee](mailto:marina.karro@terviseamet.ee)

Annemari Linno, peaspetsialist (detergendid), telefon: +372 6943519, e-mail: [annemari.linno@terviseamet.ee](mailto:annemari.linno@terviseamet.ee)

Detergentide ja lenduvate orgaaniliste ühendite värvides, lakkides ning sõidukite taasviimistlusmaterjalides järelevalve korraldamise ja teostamisega tegeleb Terviseameti 1 peaspetsialist ja 1 järelevalve inspektor (0,5 ametikoha täistööajaekvivalendile taandatuna). Terviseameti eelarve ja palgakulu ühe inspektori kohta on toodud punktis 1.1.

### 2.5.2. Turujärelevalve menetlused ja strateegia

**Detergendid (määrus [nr 648/2004/EÜ](#))**

2017. a toimuvad kontrollid korrapäraselt vastavalt tööplaanile. Detergentide kontrollimisel lähtub Terviseamet Euroopa Parlamendi ja Nõukogu määruses nr 648/2004/EÜ sätestatud nõuetest. Kontrollitakse tootja poolt detergentide kohta esitatud katsete alusel pindaktiivsete ainete biolagunduvust (lõplik või esmane), määruse nr 648/2004/EÜ VII lisa punkti C sätetele vastava koostisosade andmelehe esitamist mürgistusteabekeskusele, fosfaatide ja muude fosforiühendite kohta piirangu täitmist kodumajapidamises kasutatavates pesupesemisvahendites ja kodumajapidamises kasutatavates nõudepesumasinate pesuvahendites, ning üldiseid kemikaalidele REACH- ja CLP- määrusest tulenevaid nõudeid (ohutuskaardid, klassifitseerimine, pakendamine ja märgistamine arvestades detergentide määruses märgistuse erisusi). Järelevalve käigus pööratakse tähelepanu võimalikule haakumisele biotsiidialase seadusandlusega, juhul kui tegemist on desinfitseerivate detergentidega. Tänu [EuroDeter](#) projektis osalemisele (CLEEN; 2011.-2013.a) on asutuse igapäevases kasutuses projekti raames välja töötatud kontrollide läbiviimiseks meetodika.

Lisaks on detergentide osas plaanis viia läbi sihtuuring fosfori sisaldusega (fosfaatühendeid sisaldavate) detergentide (nõudepesuvahendite) leidmiseks ja kaardistamiseks turul, kuna alates 01.01.2017 rakenduvad nõudepesuvahendite fosfaatide sisaldusele uued piirangud.

## Lenduvad orgaanilised ühendid värvide, lakkide ning sõidukite taasviimistlusmaterjalides (Direktiiv [2004/42/EÜ](#))

2016. a kontrollid toimuvad korrapäraselt vastavalt aasta plaanile. Lenduvate orgaaniliste ühendite kontrollimisel värvides, lakkides ning sõidukite taasviimistlusmaterjalides kontrollitakse peamiselt mürgistust ning üldiseid kemikaalidele REACH- ja CLP-määrusest tulenevaid nõudeid (registreerimine, ohutuskaardid, klassifitseerimine, pakendamine ja mürgistamine). Tänu Keskkonnaministeeriumi projekti raames 2012. aastal toimunud sihtuuringule „Lenduvad orgaanilised ühendid“ on järelevalve tulemuste sisestamiseks ja Euroopa Komisjonile aruande esitamiseks kasutuses LOÜ ühine [järelevalve andmekogu](#).

### 2.5.3. Eelmisel programmiperioodil toimunud tegevuse aruanne

Terviseameti detergentide ning värvide valdkonnas üksikasjalikud järelevalvetoimingud on toodud tabelis 10. Detergentide ja LOÜ valdkonnas on kokku 87 objekti, millest 2016. a (9 kuud) kontrolliti 28. Kontrollimiste üldarv oli 32. Turujärelevalve käigus kontrolliti 138 toodet, millest 32 on Eestis toodetud. Laboratoorselt uuriti detergente lõhnaainete sisaldusele (19 komponenti). Allergeensete lõhnaainete suhtes testitud 3-st proovist kõik vastasid nõuetele (samad allergeensed lõhnaained olid mürgistusel välja toodud). Koostati 4 märgukirja.

**Tabel 10. Järelevalve tulemused detergentide (648/2004/EÜ, REACH- ja CLP-määrus), värvide, lakkide ja sõidukite lõppviimistlusmaterjalide valdkonnas (2004/42/EÜ, REACH-ja CLP-määrus) 2016. aasta 9 kuu kohta**

Kontrollide üldarv	32
Maksu- ja Tolliameti poolt edastatud teatiste arv	0
Kontrollitud toodete üldarv	138
Testitud toodete arv	3
Nõuetele mittevastavate toodete arv	44
Tõsist ohtu kujutavate toode arv	0
Koostatud märgukirjade arv	4
Koostatud ettekirjutuste arv	0
Rakendatud sunniraha arv ja kogusumma	0
Rakendatud asendustäitmiste arv	0
Väärteomenetluste arv	0
Väärteomenetluses määratud trahvid	0
Turul kõrvaldatud artiklite / toodete arv	0
Tarbijatelt tagasikutsutud toodete arv	0
Kontrollide üldarv	0
Ettevõtjate poolt võetud vabatahtlike meetmete arv	0

## 2.6. BIOTSIIDID

### 2.6.1. Vastutav ametiasutus ja selle kontaktandmed

Riiklikku järelevalvet biotsiididele ja biotsiidi sisaldavatele toodetele ning nende turul kättesaadavaks tegemisele ja kasutamisele [biotsiidiseaduse](#) ja selle alusel kehtestatud õigusaktide ning Euroopa Parlamendi ja nõukogu [määrusega nr 528/2012/EL](#) sätestatud nõuete täitmise üle teostavad:

- **Terviseamet:** biotsiidi ja biotsiidiga töödeldud toote kättesaadavaks tegemisele kehtestatud nõuete täitmise üle biotsiidi tootja ja importija juures ning toodete hulгимүүгил, biotsiidile kehtestatud nõuete ja selle kasutamise üle kutselise kahjuritõrjeteenuse osutaja juures ning rahvatervise seaduse ja tervishoiuteenuste korraldamise seadusega reguleeritud valdkondades;
- **Tarbijakaitseamet:** biotsiidi ja biotsiidiga töödeldud toote turul kättesaadavaks tegemisele kehtestatud nõuete täitmise üle jaemүүгил.

Biotsiidi valdkonna järelevalvet täpsustavad üksikasjad on kajastatud eelpool toodud ametkondade vahelistes Terviseameti ja Tarbijakaitseameti ning Terviseameti ja Maksu- ja Tolliameti koostöölepingutes.

**Terviseamet**, Tartu mnt 85, 10115 Tallinn, e-post: [kesk@terviseamet.ee](mailto:kesk@terviseamet.ee);

**Kontaktisik:** Annemari Linno, peaspetsialist, telefon +372 6943519, e-post: [annemari.linno@terviseamet.ee](mailto:annemari.linno@terviseamet.ee).

**Tarbijakaitseamet**, Pronksi 12, 10117 Tallinn, telefon +372 6201707, e-post: [info@tarbijakaitseamet.ee](mailto:info@tarbijakaitseamet.ee), [www.tarbijakaitseamet.ee](http://www.tarbijakaitseamet.ee);

**Kontaktisikud:**

Angela Priks, ekspert-valdkonnajuht, telefon +372 6201718, e-post: [angela.priks@tarbijakaitseamet.ee](mailto:angela.priks@tarbijakaitseamet.ee);

Anneli Nagel, toote- ja teenuseohutuse nõunik, telefon +372 6201714 e-post: [anneli.nagel@tarbijakaitseamet.ee](mailto:anneli.nagel@tarbijakaitseamet.ee).

#### **Terviseamet**

Biotsiidide järelevalve korraldamise ja teostamisega tegeleb Terviseameti 1 peaspetsialist (täistööajaekvivalendile taandatuna) ja 1 järelevalve inspektor (0,5 ametikoha täistööajaekvivalendile taandatuna). TA eelarve ja palgakulu ühe inspektori kohta on toodud punktis 1.1.

#### **Tarbijakaitseamet**

Biotsiidi valdkonna üle järelevalve korraldamise ja teostamisega tegeleb Tarbijakaitseameti 1 ekspert-valdkonnajuht, 1 nõunik, 2 juristi ja 4 järelevalve peainspektorit (0,5 ametikoha täistööajaekvivalendile taandatuna). Tarbijakaitseameti eelarve ja palgakulu ühe ametniku kohta on toodud punktis 1.1.

### 2.6.2. Turujärelevalve menetlused ja strateegia

#### **Terviseamet**

Turujärelevalve teostamisel tehakse tihedat koostööd biotsiidi valdkonnas pädeva asutusega. Samuti tehakse koostööd teiste järelevalve ja kontrollasutustega koostöölepingute alusel. Biotsiidide valdkonnas kontrollitakse biotsiidiseadusega ja Euroopa Parlamendi ja nõukogu määrusega nr 528/2012/EL sätestatud nõudeid, sh registreerimistunnistuste/lubade olemasolu, toimeainete kasutust vastavalt määratud

kasutusala, mürgistusala teabe olemasolu ning üldiseid REACH- ja CLP- määrusest tulenevaid nõudeid kemikaalidele (ohutuskaardid, klassifitseerimine, pakendamine ja märgistamine arvestades biotsiididele seadusandlusega sätestatud märgistuse erisusi). Kahjuritõrjeteenuse osutaja juures kontrollitakse kahjuritõrjega tegelemiseks majandustegevuste olemasolu, vastutava spetsialisti kutsekvalifikatsiooni vastavust ja kahjuritõrje dokumenteerimist. 2016.-2017. aastal kavatakse osaleda CLEEN (Chemical Legislation European Enforcement Network) raames projektis, kus käsitletakse biotsiidide e-kaubandust. Projekti eesmärk on kontrollida biotsiidide tootja ja importija juures ning hulgimüügis, tagades samaaegselt tarneahelas tegutsejate kohustustest teadlikkuse tõstmist.

### Tarbijakaitseamet

Biotsiidide valdkonnas kontrollitakse tarbijatele müüdavate toodete märgistust, registreerimisnumbri olemasolu ning teisi biotsiidiseadusest ja teistest asjakohastest õigusaktidest tulenevaid nõudeid.

2017. aastal biotsiidide valdkonnas tehakse järelevalvet pöördumiste, signaalide ja kaebuste põhisel, plaanipärast järelevalvet ei toimu.

### 2.6.3. Eelmisel programmiperioodil toimunud tegevuse aruanne

#### Terviseamet

Terviseameti biotsiidide valdkonnas üksikasjalikud järelevalvetoimingud on toodud tabelis 11. Biotsiidide valdkonnas on kokku 83 objekti, millest kontrolliti 17. Kontrollimiste üldarv on 28. Turujärelevalve käigus on kontrollitud 40 toodet, millest 7 on Eestis toodetud. Kokku koostati 8 märgukirja. Maksu- ja Tolliameti poolt edastatud 10-st teatisest ei lubatud vabasse ringlusesse 7 erinevat biotsiidi. Biotsiidiga töödeldud toodete valdkonnas kontrolliti turujärelevalve käigus 17 toodet, millest 15 on Eestis toodetud. Koostati 2 märgukirja.

**Tabel 11. Järelevalve tulemused biotsiidide valdkonnas (528/2012/EL ja REACH- ja CLP-määrus) 2016. aasta 9 kuu kohta**

Kontrollide üldarv	28
Maksu- ja Tolliameti poolt edastatud teatiste arv	5
Kontrollitud toodete üldarv	40
Testitud toodete arv	0
Nõuetele mittevastavate toodete arv	32
Tõsist ohtu kujutavate toode arv	0
Koostatud märgukirjade arv	8
Koostatud ettekirjutuste arv	0
Rakendatud sunniraha arv ja kogusumma	0
Rakendatud asendustäitmiste arv	0
Väärteomenetluste arv	0
Väärteomenetluses määratud trahvid	0
Turult kõrvaldatud artiklite / toodete arv	6
Tarbijatelt tagasikutsutud toodete arv	0
Ettevõtjate poolt võetud vabatahtlike meetmete arv	0

**Tarbijakaitseamet**

Seisuga 30.10.2016 teostati kontrole kokku 24 ning erinevaid rikkumisi tuvastati 23 %. Peamisteks rikkumisteks olid ühikuhinna ja hinnateabe puudulik avaldamine ning puudulik või puuduolev märgistus. Lisaks leiti müügilt realiseerimistähtaja ületanud kaupu, mis ei olnud eraldatud muust kaubast.

## 2.7. TEATAVATE OHTLIKE AINETE KASUTAMISE PIIRAMISE NING ELEKTRI- JA ELEKTROONIKASEADMETE JÄÄTMETE DIREKTIIVI REGULEERIMISALASSE KUULUVAD ELEKTRI- JA ELEKTROONIKASEADMED NING PATAREID JA AKUD (PROBLEEMTOOTED)

### 2.7.1. Vastutav ametiasutus ja selle kontaktandmed

Probleemtoodete (teatavate ohtlike ainete kasutamise piiramise ning elektri- ja elektroonikaseadmete jäätmete direktiivi reguleerimisalasse kuuluvad elektri- ja elektroonikaseadmed ning patareid ja akud – RoHS valdkond) üle teostavad kontrolli **Keskkonnainspeksioon, Tarbijakaitseamet** ning **Tehnilise Järelevalve Amet**.

**Keskkonnainspeksioon**, Kopli 76, 10416 Tallinn, telefon:+372 696 2236, faks: +372 696 2237 e-post: [valve@kki.ee](mailto:valve@kki.ee), [www.kki.ee](http://www.kki.ee);

Kontaktisik: Rene Rajasalu, peainspektor, e-post: [rene.rajasalu@kki.ee](mailto:rene.rajasalu@kki.ee).

**Tarbijakaitseamet**, Pronksi 12, 10117 Tallinn, telefon +372 6201707, e-post: [info@tarbijakaitseamet.ee](mailto:info@tarbijakaitseamet.ee), [www.tarbijakaitseamet.ee](http://www.tarbijakaitseamet.ee);

Kontaktisikud:

Angela Priks, ekspert-valdkonnajuht, telefon +372 6201718, e-post: [angela.priks@tarbijakaitseamet.ee](mailto:angela.priks@tarbijakaitseamet.ee);

Anneli Nagel, toote- ja teenuseohutuse nõunik, telefon +372 6201714 e-post: [anneli.nagel@tarbijakaitseamet.ee](mailto:anneli.nagel@tarbijakaitseamet.ee).

**Tehnilise Järelevalve Amet**, Sõle 23A, Tallinn 10614, e-post: [info@tja.ee](mailto:info@tja.ee), [www.tja.ee](http://www.tja.ee);

Kontaktisik: Taavi Lentso, peaspetsialist, telefon +372 6672164, e-post: [taavi.lentso@tja.ee](mailto:taavi.lentso@tja.ee).

### **Keskkonnainspeksioon**

Tehnilistest vahenditest on KKI-l kasutada Eesti Keskkonnauuringute Keskuse labori XRF seadet, mis võimaldab läbi viia mittepurustavaid teste. KKI eelarves oli 2016. aastal RoHS nõuete testimiseks ette nähtud ca 1400 eurot. Keskkonnainspeksioonis tegelevad turujärelevalve korraldamise ja teostamisega osakoormusega 5 inspektorit ja töögrupi juht, kes moodustavad tootjavastutuse töögrupi. KKI eelarve ja palgakulu ühe ametniku kohta on toodud punktis 1.1.

### **Tarbijakaitseamet**

Probleemtoodete üle järelevalve korraldamise ja teostamisega tegeleb Tarbijakaitseameti 1 ekspert-valdkonnajuht, 1 ekspert, 1 jurist ja 4 järelevalve peainspektorit (0,25 ametikoha täistööajaekvivalendile taandatuna). Tarbijakaitseameti eelarve ja palgakulu ühe ametniku kohta on toodud punktis 1.1.

**Tehnilise Järelevalve Ametis** tegeleb ohtlike aineid sisaldavate toodete valdkonnas järelevalve korraldamise ja teostamisega 1 ametnik. Tehnilise Järelevalve Ameti eelarve ja palgakulu ühe ametniku kohta on toodud punktis 1.1.

### 2.7.2. Turujärelevalve menetlused ja strateegia

#### **Keskkonnainspeksioon**

Kontrollitavad tootevaldkonnad määratakse *RoHS Enforcement Network* koostumisel saadava teabe alusel. Sarnaselt 2016. aastale jätkub valdavalt infotehnoloogiliste ja muude väikeste elektroonikaseadmete (USB juhtmed, akud/patareid) kontroll ja testimine.

Keelatud toote turule laskmise osas alustab KKI menetlust jäätmeseaduse rikkumise osas. Jätkub MTA-ga koostöö elektri- ja elektroonikaseadmete, patareide ning akude maaletoojate (importijate) osas.

Jätkuvad ka „pehmed meetmed“. Kuna 2016. aastal ei saanud KKI välja ühtegi märgukirja, siis on see kavas 2017. aastal. Märgukiri saadetakse patareide ja akude tootjatele ning märgukirja eesmärk on juhtida tähelepanu jäätmeseadusest tulenevatele nõuetele elektroonikaseadmete märgistamisel ja tootjavastutusel.

### **Tarbijakaitseamet**

Järelevalve käigus võetakse jaekauplustest testimiseks mänguasju, milles sisalduvates elektroonikadetailides ja patareides testitakse metallide, plii, elavhõbeda, kaadmiumi ning kuuevalentse kroomi sisaldust. Samuti kontrollitakse vastavalt jäätmeseaduses sätestatule tarbijatele antava teabe esitamise nõuete täitmist.

2017. aastal probleemtoodete valdkonnas tööplaanikohaseid tegevusi plaanis ei ole.

### **Tehnilise Järelevalve Amet**

Ohtlike ainete sisalduse piirmäärade direktiivi [2011/65/EL](#) (RoHS) nõuetele vastavuse kontroll põhineb üldreeglina dokumentide kontrollil, mis toimub paralleelselt LVD ([2014/35/EL](#)) ja EMC ([2014/30/EL](#)) direktiividele vastavuse kontrolliga, kuna enamikule elektri/elektronikaseadmetele rakenduvad eelpool nimetatud direktiivide nõuded. Valdkonnas tehakse vajadusel koostööd Maksu- ja Tolliameti ning Keskkonnainspektsiooniga.

Peamised kontrollitavad tootegrupid on erinevad valgustid, led-lambid, valgustusseadmete toiteplokid ja adapterid jms. vastavalt Tehnilise Järelevalve Ameti ning Maksu- ja Tolliameti ühisele tooteohutuse kontrolli projektile.

### *2.7.3. Eelmisel programmiperioodil toimunud tegevuse aruanne*

#### **Keskkonnainspektsioon**

2016. a kontrolliti tootjavastutusorganisatsiooniga, kelle tegevusalaks on elektri- ja elektroonikaseadmete maaletoojate eest tootjavastutuse nõuete täitmine, liitunud tootjaid. Kokku kontrolliti 10 ettevõtet. Peamiselt toimus müügikohas ja laos olevate toodete märgistamise ja dokumentide kontroll. Koostöös tolliga kontrolliti 7 elektri- ja elektroonikaseadmete ja akude importijat. KKI poolt tehtud märkusi võeti arvesse ja kõik kontrollitavad tooted lubati vabasse ringlusesse ja seega ka turule. Lisaks toimub hetkel Keskkonnaministeriumis uue probleemtooteregistri PROTO arendus, mille raames analüüsitakse ohtlike aineid sisaldavate toodete registreerimist. KKI osaleb registri arenduses.

#### **Tarbijakaitseamet**

Tarbijakaitseamet 2016. aastal testimiseks 8 patareiga töötavat mänguasja (s.h testiti mänguasjas sisalduvaid patareisid, patareisid sisaldas 5 mänguasja) ehk kokku 13 proovi, millest nõuetele mittevastavaks osutus 4 (s.h 1 patareid) proovi. Peamiseks probleemiks oli plii, kroomi ja broomi sisaldus elektroonikadetailides. Käesoleval hetkel on menetlused nõuetele mittevastavaks osunud toodete osas pooleli.

#### **Tehnilise Järelevalve Amet**

Tabelis 12 on toodud TJA 2016. a 10 kuu turujärelevalvetulemused probleemtoodete kohta.



<b>Tabel 12. Järelevalve tulemused RoHS valdkonnas 2016. aasta 10 kuu kohta</b>	
Kontrollide üldarv	3
Maksu- ja Tolliameti poolt edastatud teadete arv	66
Maksu- ja Tolliametile vastatud teadete arv	66
Kontrollitud toodete üldarv - erinevad tooted / partiid kokku	177/ ca 60 000
Testitud toodete arv	0
Nõuetele mittevastavate toodete arv	21
Tõsist ohtu kujutavate toode arv	0
Koostatud märgukirjade arv	3
Turult kõrvaldatud artiklite / toodete arv	21/ca 500
Tarbijatelt tagasikutsutud toodete arv	0
Ettevõtjate poolt võetud vabatahtlike meetmete arv	2

## 2.8. ISIKUKAITSEVAHENDID

### 2.8.1. Vastutav ametiasutus ja selle kontaktandmed

Vastavalt toote nõuetele vastavuse seadusele teostavad järelevalvet professionaalseks kasutamiseks mõeldud isikukaitsevahendite üle **Tööinspeksioon** ning jaekaubanduses mitteprofessionaalsete isikukaitsevahendite nõuetele vastavuse üle **Tarbijakaitseamet**.

**Tarbijakaitseamet**, Pronksi 12, 10117 Tallinn, telefon +372 6201707, e-post: [info@tarbijakaitseamet.ee](mailto:info@tarbijakaitseamet.ee), [www.tarbijakaitseamet.ee](http://www.tarbijakaitseamet.ee);

Kontaktisikud:

Angela Priks, ekspert-valdkonnajuht, telefon +372 6201718, e-post: [angela.priks@tarbijakaitseamet.ee](mailto:angela.priks@tarbijakaitseamet.ee);

Anneli Nagel, toote- ja teenuseohutuse nõunik, telefon +372 6201714 e-post: [anneli.nagel@tarbijakaitseamet.ee](mailto:anneli.nagel@tarbijakaitseamet.ee).

**Tööinspeksioon**, Gonsiori 29, 10147 Tallinn, e-post [ti@ti.ee](mailto:ti@ti.ee), [www.ti.ee](http://www.ti.ee);

Kontaktisik: Apo Oja, peadirektori asetäitja tööohutuse järelevalve ja ohutuse alal, telefon: +372 6269402, +372 56875449, e-post: [apo.oja@ti.ee](mailto:apo.oja@ti.ee).

#### **Tarbijakaitseamet**

Isikukaitsevahendite üle järelevalve korraldamise ja teostamisega tegeleb Tarbijakaitseameti 1 ekspert-valdkonnajuht, 1 nõunik, 2 juristi ja 4 järelevalve peainspektorit (0,75 ametikoha täistööajaekvivalendile taandatuna). Tarbijakaitseameti eelarve ja palgakuulu ühe ametniku kohta on toodud punktis 1.1.

#### **Tööinspeksioon**

Tööinspeksioonis tegeleb professionaalseks kasutamiseks mõeldud isikukaitsevahendite üle turujärelevalve korraldamise ja teostamisega 1 peadirektoriaasetäitja ja 8 tööinspektorit, muude ametiülesannete kõrval.

### 2.8.2. Turujärelevalve menetlused ja strateegia

#### **Tarbijakaitseamet**

Järelevalve käigus kontrollitakse isikukaitsevahendite vastavust toote nõuetele vastavuse seaduse § 5 lõike 4 alusel vastu võetud Sotsiaalministri 29.09.2010 määruses nr 64 „Isikukaitsevahendi ohutusnõuded ja nõuetele vastavuse tõendamise kord“ sätestatud nõuetele, vastavalt Tarbijakaitseameti pädevusele, ohuproгноosile ja tööplaanile.

2017. aastal isikukaitsevahendite valdkonna prioriteetsemateks tegevusteks on:

- Päikeseprillide märgistus: pööratakse tähelepanu nõuetekohase eestikeelse teabe ning CE märgi olemasolule. Tähelepanu all on suuremad jaeketi kauplused ning optikapoed. Lisaks tehakse koostööd tolliga.
- Helkurite ohutus: Tarbijate teadlikkuse tõstmine. Ettevõtjate nõustamine.

#### **Tööinspeksioon**

Isikukaitsevahendite nõuetele vastavuse järelevalvet teostatakse üldjuhul isikukaitsevahendite maaletoojate või levitajate juures. Järelevalve käigus kontrollitakse isikukaitsevahendite märgistuse nõuetele vastavust, toodete kohta esitatud dokumentatsiooni ja hinnatakse visuaalselt toote nõuetekohasust. Vajadusel tellitakse toote nõuetele vastavuse hindamiseks katsed pädevalt laborilt.

Turujärelevalve teostamise ulatus ja maht määratakse kindlaks Tööinspektsiooni aastaplaaniga, mis tugineb riskide hindamise tulemustel ning eelnevalt (3 viimase aasta järelevalve tulemused) ja jooksvalt (laekunud kaebused/vihjed) kogutud infol ning võtab arvesse olemasolevaid ressursse. Üheks sisendiks järelevalve vajaduse hindamisel hulgi- ja jaemüüjate juures on töökeskkonna (nt ehitusobjektid) kontrollimise tulemused, mille käigus kontrollitakse töötajate poolt kasutatavate isikukaitsevahendite vastavust ohutusnõuetele ning hinnatakse isikukaitsevahendite kaitseomaduste vastavust nende kasutamise keskkonnale.

Professionaalseks kasutamiseks mõeldud isikukaitsevahendite turujärelevalve raames on Tööinspektsioon kavandanud ressursi, et vastavalt nõuetele reageerida Maksu- ja Tolliametilt laekunud kontrolliteadetele ning viia läbi üks sihtkontroll jaemüüjate juures. Sihtkontrolli käigus kontrollitavad tooted selguvad jooksva monitooringu käigus.

### *2.8.3. Eelmisel programmiperioodil toimunud tegevuse aruanne*

#### **Tarbijakaitseamet**

2016. aastal isikukaitsevahendite valdkonnas tehti järelevalvet pöördumiste, signaalide ja kaebuste põhisel, plaanipärast järelevalvet ei toimunud.

#### **Tööinspektsioon**

Tööinspektsioon pidas oluliseks 2016. aastal kontrollida jaemüüjate juures kuulmise, nägemise ja hingamisteede isikukaitsevahendite ning töökinnaste nõuetele vastavust. Erakorralistest sihtkontrollidest tulenevat turujärelevalve alast sihtkontrolli 2016. aastal ei toimunud. 2016. aastal viidi läbi üks järelevalvemenetlust professionaalseks kasutamiseks mõeldud isikukaitsevahendite nõuetele vastavuse hindamiseks. Lisaks anti kuus eksperthinnangut Maksu- ja Tolliametile tollis kinnipeetud professionaalseks kasutamiseks mõeldud isikukaitsevahendite nõuetele vastavuse osas.

2016. aastal viidi *Senior Labour Inspectors Committee* (SLIC) poolt Eesti Tööinspektsioonis läbi audit. Erinevate EL riikide (Iiri Vabariik, Luksemburg, Belgia, UK, Horvaatia, Rootsi ja Läti) esindajate poolt moodustatud auditimeeskond seadis kahtluse alla, kas professionaalseks kasutamiseks mõeldud isikukaitsevahendite turujärelevalve teostajaks peab olema Tööinspektsioon, kuna selline lahendus ei ole teistes EL riikides kasutusel.

## 2.9. REHVIDE MÄRGISTAMINE

### 2.9.1. Vastutav ametiasutus ja selle kontaktandmed

Rehvide märgistuse üle teostab järelevalvet **Keskkonnainspeksioon**.

**Keskkonnainspeksioon**, Kopli 76, 10416 Tallinn, telefon: +372 696 2236, faks: +372 696 2237 e-post: [valve@kki.ee](mailto:valve@kki.ee) [www.kki.ee](http://www.kki.ee);

Kontaktisik: Rene Rajasalu, peainspektor, e-post: [rene.rajasalu@kki.ee](mailto:rene.rajasalu@kki.ee).

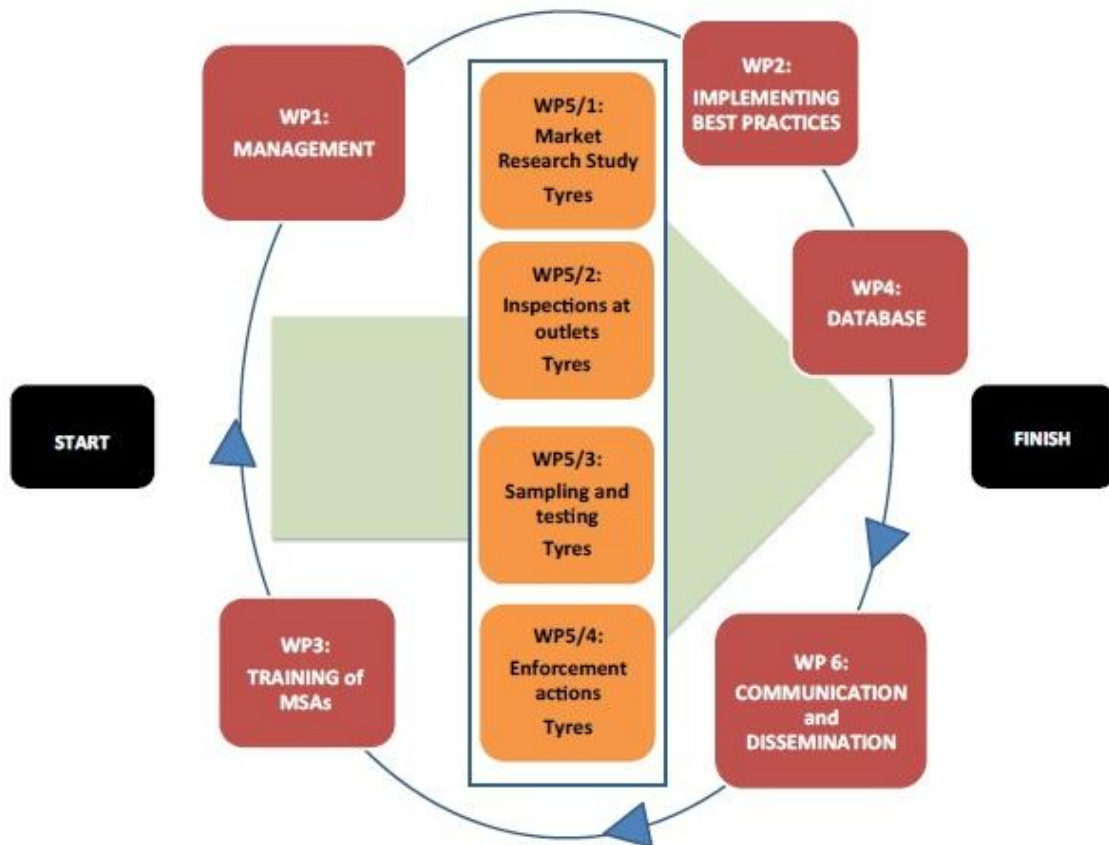
Keskkonnainspeksioonis tegelevad turujärelevalve korraldamise ja teostamisega osakoormusega 5 inspektorit ja töögrupi juht, kes moodustavad tootjavastutuse töögrupi. KKI eelarve ja palgakulu ühe ametniku kohta on toodud punktis 1.1.

KKI eelarves ei olnud eraldi ette nähtud eelarverida rehvide testimiseks. Eestis puudub labor, mis mõeldaks rehvide märgistuse vastavust. Meile lähim labor asub Soomes ja Rootsis. Kuna ühe rehvi testimise hind on suurusjärg 500 eurot, lisades sinna juurde transpordi maksumuse siis see on põhjus, miks KKI ei ole hetkel eelarvelisi vahendeid ette näinud.

### 2.9.2. Turujärelevalve menetlused ja strateegia

Rehvide maaletootjad on tootjad jäätmeseaduse tähenduses. Jäätmeseaduse kohaselt peab tootja tagama tema poolt turule lastud rehvide nõuetele vastavuse. Et antud nõudeid täita, on suurem osas tootjaid koondunud tootjavastutusorganisatsiooni. Keskkonnainspeksioon on kohustatud kontrollima üks kord aastas tootjavastutusorganisatsiooni tegevust. Organisatsiooni kontrolli raames kontrollitakse ka organisatsiooniga liitunud tootjaid. Lisaks anname organisatsioonile ülesande informeerida temaga liitunud tootjaid rehvide märgistamise nõuetest.

Keskkonnainspeksioon osaleb ProSafe raames toimivas projektis MSTYR15. Projekt käivitus veebruaris ja kestab 2 aastat. Projekti koosneb kuuest töopakettist. Pakettide jaotus on järgmine:



Seni on toimunud WP 1-4 töökohtumised. Osalevatele riikidele jagati kätte tööks vajalikud vahendid ning tutvustati kontrolli juhendit. 2017. aastal valitakse laborid, kes hakkavad läbi viima rehvide testimisi. Testide kulud kaetakse projektist. 2017. aasta alguses saavad kokku kontrolli läbiviijad. Projekt raames käivitati esmakordselt kontrollitulemuste kohese saatmise ICSMS-i süsteemi.

### 2.9.3. Eelmisel programmiperioodil toimunud tegevuse aruanne

Keskkonnainspektsiooni 2016. aasta peamiseks prioriteediks oli rehvide maaletoojate kontroll. Viidi läbi ca 100 rehvide tootja või turustaja kontrolli, mille raames vaadati ka märgistuse nõudeid. Rikkumisi ei avastatud, kuid samas toimus kontrollitavate isikute juures teavitamine rehvide märgistamise vajalikkusest.

## 2.10. VÄIKELAEVAD

### 2.10.1. Vastutav ametiasutus ja selle kontaktandmed

Riiklikku järelevalvet väikelaevade üle teostab **Veeteede Amet**.

**Veeteede Amet** – Valge tn 4, Tallinn 11413, [eva@vta.ee](mailto:eva@vta.ee), [www.vta.ee](http://www.vta.ee);

**Kontaktisik:** Andres Kõnd, väike- ja siseveelaevade osakonna juhataja, telefon: +372 6205750, +372 53447681, e-post: [andres.kond@vta.ee](mailto:andres.kond@vta.ee)

Väikelaevade üle järelevalve korraldamise ja teostamisega tegeleb Veeteede Ametis 7 ametnikku. Veeteede Ameti eelarve ja palgakulu ühe ametniku kohta on toodud punktis 1.1.

### 2.10.2. Turujärelevalve menetlused ja strateegia

Väikelaevade kui veesõidukite puhul on esmatähtis nende merekõlblikkus. Seda hinnatakse läbi tootele kehtestatud nõuetele vastavuse tõendamise kontrollimise. Samuti on valdkonnas märkimisväärne osa järelevalvetegevusel nõustava järelevalve vormis. See puudutab eelkõike tegevusloa alusel valdkonnas tegutsevaid isikuid. Lisaks on turujärelevalve protsessis suureks abiks veesõidukite registreerimise protseduur, kus kõik registrisse kantavad väikelaevad peavad läbima registreerimiseelse ülevaatus.

Väikelaevad kui tooted võivad olla väga erineva suuruse ja kasutamiskeerukusega. Siinkohal on tähtsal kohal tootega kaasasolev kasutusjuhend, mis peab sisaldama nii toote üldandmeid, selgitavaid sätteid normaalsest eksploatatsioonist kui ka põhjalikku teavet võimalike ohtude (ümberminekuht, tuleoht, ülekoormatus jne) vältimisest.

Turujärelevalvetoimingute tulemusena toimunud muudatused on olnud märkimisväärselt positiivsed. Kindlasti on tähtis roll heal koostööl MTA ja Maanteeameti vastavate struktuuriüksustega. Samuti on Veeteede Amet arendamas konstruktiivsemat koostööd Läti ja Leedu kolleegidega tagamaks ühtlast lähenemist turujärelevalvetoimingutes naaberriikidega.

### 2.10.3. Eelmisel programmiperioodil toimunud tegevuse aruanne

Järelevalvetoimingud arvudes:

- kontrollide arv internetis müüdavate toodete osas: 1;
- Maksu- ja Tolliameti poolt edastatud teatiste arv: 38;
- kontrollitud toode üldarv: 250, mis sisaldab nii kontrollteatistes olevaid tooteid kui ka registreerimiseelse ülevaatusel kontrollitud tooteid;
- testitud toodete arv: 0.

Meetmed:

- ettepanekuid ja tähelepanekuid seoses õigusnormide täitmisega on Veeteede Amet kõigepealt esitanud suuliselt, eriti just Meremessil eksponeeritavate toodete osas, ja koheselt on puudused kõrvaldatud või on lisatud info, et toode on näidis ning müüdavad tooted on CE märgistusega;
- koostatud ettekirjutuste arv: 1.

## 2.11. VÄETISED

### 2.11.1. Vastutav ametiasutus ja selle kontaktandmed

Riiklikku järelevalvet Euroopa Liidu õigusaktides, väetiseseaduses ja selle alusel kehtestatud õigusaktides väetise käitlemise kohta sätestatud nõuete täitmise üle teostab Põllumajandusamet. Tarbijakaitseamet teostab riiklikku järelevalvet tarbijale turustatava väetise pakendi ja selle märgistuse kohta kehtestatud nõuete täitmise üle. Riiklikku järelevalvet väetise käitlemise nõuete vastavuse üle tollieeskirjadega [tolliseaduse](#) tähenduses teostab Maksu- ja Tolliamet.

**Põllumajandusamet**, Teaduse 2, Saku, 75501, Harju maakond, telefon: + 372 6712602, e-post: [pma@pma.agri.ee](mailto:pma@pma.agri.ee), [vaetis@pma.agri.ee](mailto:vaetis@pma.agri.ee);

**Kontaktisikud:**

Katrin Laud, peaspetsialist, tel +372 6712645 e-post: [katrin.laud@pma.agri.ee](mailto:katrin.laud@pma.agri.ee);

Katrin Kikkas, kontrollbüroo juhataja, telefon: + 372 6712644, e-post: [katrin.kikkas@pma.agri.ee](mailto:katrin.kikkas@pma.agri.ee).

**Tarbijakaitseamet**, Pronksi 12, 10117 Tallinn, telefon +372 6201707, e-post: [info@tarbijakaitseamet.ee](mailto:info@tarbijakaitseamet.ee), [www.tarbijakaitseamet.ee](http://www.tarbijakaitseamet.ee);

**Kontaktisikud:**

Angela Priks, ekspert-valdkonnajuht, telefon +372 6201718, e-post: [angela.priks@tarbijakaitseamet.ee](mailto:angela.priks@tarbijakaitseamet.ee);

Anneli Nagel, toote- ja teenuseohutuse nõunik, telefon +372 6201714 e-post: [anneli.nagel@tarbijakaitseamet.ee](mailto:anneli.nagel@tarbijakaitseamet.ee).

### **Põllumajandusamet**

Väetise valdkonna üle järelevalve korraldamise ja teostamisega tegeleb Põllumajandusameti Saku keskuses 2 peaspetsialisti (1 ametikoht täistööajaekvivalendile taandatuna) ja 3 peaspetsialisti maakondades (1,5 ametikohta täistööajaekvivalendile taandatuna).

### **Tarbijakaitseamet**

Väetise valdkonna üle järelevalve korraldamise ja teostamisega tegeleb Tarbijakaitseameti 1 ekspert-valdkonnajuht, 1 nõunik, 2 jurist ja 4 järelevalve peainspektorit (0,1 ametikoha täistööajaekvivalendile taandatuna). Tarbijakaitseameti eelarve ja palgakulu ühe ametniku kohta on toodud punktis 1.1.

### 2.11.2. Turujärelevalve menetlused ja strateegia

#### **Põllumajandusamet**

Järelevalve eesmärk on tagada, et tarbijani jõuaksid väetised, mis:

- on nõuetekohase kasutamise korral ohutud inimese ja looma elule ja tervisele, samuti varale ja keskkonnale;
- vastavad väetise koostisele kehtestatud nõuetele;
- on märgistatud nõuetekohaselt.

Määruse 2003/2003 eesmärk on tagada väetiste kvaliteet, ohutus, vaba liikumine siseturul ja ühenduse õiguse konsolideerimine väetiste osas. Määrus sätestab nõuded väetiste turule toomisele, märgistamisele, kvaliteedile, kvaliteedi määramisele ning proovide võtmisele ja analüüsidele. Määrus kohaldub ainult mineraalväetistele, mille turuleviimisel kasutatakse märget “EÜ VÄETIS”. Väetised, millel on märke “EÜ VÄETIS”, ringlevad

ühenduses vabalt. See tähendab seda, et liikmesriigid ei tohi koostise, identifitseerimise, märgistamise, pakendamise või teiste määruse 2003/2003 sätete alusel keelata, piirata ega takistada selle määruse nõuetele vastavat ja märgat „EÜ VÄETIS“ kandva väetise turule viimist.

Väetiste nõuetele vastavuse kontrollimine toimub tootjate, pakendajate, maaletoojate ja turustajate juures vastavalt iga-aastasele valdkonna järelevalveplaanile. Järelevalveplaani koostamise aluseks on registreeritud ja tegevusest teavitanud väetise käitlejad, õigusaktidest tulenevad kohustused, eelmiste aastate järelevalve tulemused ja riskide hindamine. Põhiliseks järelevalve meetmeks on väetise pakendi märgistuse vastavuse kontrollimine, väetistest proovide võtmine ja saatmine uuringuteks Põllumajandusuuringute Keskusesse, laboritulemuste hindamine, vajadusel ettekirjutuste tegemine puuduste kõrvaldamiseks ja väärtegade menetlemine.

### **Tarbijakaitseamet**

Tarbijakaitseamet teostab väetise valdkonnas tavapäraselt järelevalvet tarbijatele müüdavate toodete märgistuse kontrollimiseks. Kuna tegemist ei ole Ameti jaoks kõrge prioriteetsusega valdkonnaga, siis 2017. aastal teostatakse järelevalvet selles sektoris ainult laekunud pöördumiste ja otsese vajaduse põhised.

### *2.11.3. Eelmisel programmiperioodil toimunud tegevuse aruanne*

#### **Põllumajandusamet**

Põllumajandusamet teostas 2016. aasta 11 kuuga 179 väetiste inspekteerimist, sh. laboris analüüsiti väetisproove 73 korral. Koostatud on 4 ettekirjutust. Probleemiks olid pakendi märgistuse nõuded, aga ka väetise õigeaegne registreerimine riiklikus väetise registris. Samuti ei vastanud ühel juhul väetise koostis kehtestatud nõuetele.

#### **Tarbijakaitseamet**

2016. aastal valdkonnas plaanipäraseid kontroleid ei teostatud.



## 2.12. PÜROTEHNILISED TOOTED

### 2.12.1. Vastutav ametiasutus ja selle kontaktandmed

Pürotehniliste toodete üle teostavad turujärelevalvet **Tehnilise Järelevalve Amet** ning **Tarbijakaitseamet**. Tarbijakaitseamet teostab riiklikku järelevalvet pürotehnilise toote jaekaubandusele kehtestatud nõuete täitmise üle.

**Tarbijakaitseamet**, Pronksi 12, 10117 Tallinn, telefon +372 6201707, e-post: [info@tarbijakaitseamet.ee](mailto:info@tarbijakaitseamet.ee), [www.tarbijakaitseamet.ee](http://www.tarbijakaitseamet.ee);  
Kontaktisik: Cristen Helendi, jurist, telefon +372 6201927, e-post: [cristen.helendi@tarbijakaitseamet.ee](mailto:cristen.helendi@tarbijakaitseamet.ee).

**Tehnilise Järelevalve Amet**, Sõle 23A, Tallinn 10614, e-post: [info@tja.ee](mailto:info@tja.ee), [www.tja.ee](http://www.tja.ee);  
Kontaktisik: Merike Ring, telefon: +372 6672186, e-post: [merike.ring@tja.ee](mailto:merike.ring@tja.ee).

#### **Tarbijakaitseamet**

Pürotehniliste toodete üle järelevalve korraldamise ja teostamisega tegeleb Tarbijakaitseameti, 1 jurist ja 3 järelevalve peainspektorit (0,5 ametikoha täistööajaekvivalendile taandatuna). Tarbijakaitseameti eelarve ja palgakulu ühe ametniku kohta on toodud punktis 1.1.

#### **Tehnilise Järelevalve Amet**

Tehnilise Järelevalve Ametis tegeleb pürotehniliste toodete valdkonnas järelevalve korraldamise ja teostamisega 1 inimene vastavalt toote nõuetele vastavuse seaduse ja selle alusel kehtestatud õigusaktidele (direktiiv [2013/29/EL](#)). Tehnilise Järelevalve Ameti eelarve ja palgakulu ühe ametniku kohta on toodud punktis 1.1.

### 2.12.2. Turujärelevalve menetlused ja strateegia

#### **Tarbijakaitseamet**

Järelevalve käigus kontrollitakse pürotehniliste toodete vastavust [lõhkematerjaliseaduses](#) sätestatud nõuetele. Järelevalves kontrollib Tarbijakaitseamet vastavalt oma pädevusele, kas toode vastab õigusaktidest tulenevatele nõuetele, kas see on varustatud ettenähtud teabe ja märgistusega ning kas see on varustatud kasutusjuhendiga.

2017. aastal teostatakse järelevalvet selles sektoris laekunud pöördumiste ja otsese vajaduse põhised.

#### **Tehnilise Järelevalve Amet**

Tehnilise Järelevalve Amet teeb riiklikku järelevalvet turule lastud lõhkematerjali, lõhkematerjalisektori ettevõtja, pürotehnilise toote käitleja tegevuse ning lõhkematerjali ja pürotehnilise toote käitlemise ning lõhkematerjali käitlemisega seotud objektide nõuetele vastavuse üle. Turujärelevalve on osa üldisest nõuetele vastavuse järelevalvest, hõlmates peamiselt vastavusdokumentatsiooni kontrolli vedude puhul ning dokumentide ja märgistuse kontrolli ladudes ja müügikohtades. Pürotehniliste toodete 2016 a turujärelevalveplaan näeb ette pürotehniliste toodete nõuetele vastavuse kontrolli nii märgistuse kui ka dokumentide osas. Paaril viimasel aastal ei ole TJA-le laekunud pürotehniliste toodete õnnetuste kaebusi, mistõttu ei saa siinkohal rääkida konkreetsetest karistustest. Õnnetuste osas on Politsei- ja Piirivalveametil samuti olemas järelevalve läbiviimise õigus ning nende poolt läbiviidud menetluste andmed TJA-l puuduvad. Teeme koostööd nii Politsei- ja Piirivalveameti kui ka TKA-ga. Enne kõrghooaega (aasta lõpp) räägime eelnimetatud järelevalveasutustega läbi, millised on erinevate asutuste järelevalve

plaanid. Nii nagu ka varasematel aastatel on TJA-l sellel aastal plaanis kontrollida pürotehniliste toodete müügikohtades tooteid ja üldiseid võõrandamise nõudeid.

### *2.12.3. Eelmisel programmiperioodil toimunud tegevuse aruanne*

#### **Tarbijakaitseamet**

Tarbijakaitseamet on 2015. aastal pürotehnika valdkonnas teostanud kontrollid kokku 78 korral ning erinevaid rikkumisi tuvastati 18 %. 2016. aasta andmed puuduvad kuna kontrollid ei ole selles valdkonnas käesolevaks ajaks teostatud. Pürotehniliste toodete müügi hooaeg ei ole alanud.

#### **Tehnilise Järelevalve Amet**

Seoses pürotehniliste toodete valdkonna hooajalisusega (aasta lõpp) on tabelis 13 välja toodud numbrid kas nullid või väikesed. Pürotehnilisi tooteid kontrolliti tarnefaasis nii kolmandast riigist kui ka EL-st. Toodete sissetoomisel peavad ettevõtted esitama CE tüübihindamise sertifikaadid ja vastavusdeklaratsioonid.

<b>Tabel 13. Järelevalve tulemused 2013/29/EÜ kohta 2016. aasta 10 kuu kohta</b>	
Kontrollide üldarv	254
Maksu- ja Tolliameti poolt edastatud teadete arv	4
Maksu- ja Tolliametile vastatud teadete arv	4
Kontrollitud toodete üldarv - erinevad tooted / partiid kokku	ca 250
Testitud toodete arv	0
Nõuetele mittevastavate toodete arv	10
Turult kõrvaldatud artiklite / toodete arv	0
Tarbijatelt tagasikutsutud toodete arv	0

## 2.13. TEKSTIILTOOTED

### 2.13.1. Vastutav ametiasutus ja selle kontaktandmed

Riiklikku järelevalvet kaubandustegevuse seaduse alusel kehtestatud rõivaste ja tekstiiltoodete märgistamise nõuete täitmise üle teostab **Tarbijakaitseamet**. Tekstiiltoodete kiukoostise märgistamisel kohaldatakse Euroopa Parlamendi ja nõukogu määruses (EL) [nr 1007/2011](#) „Tekstiilkiudude nimetuste ja tekstiiltoodete kiukoostise märgistamise ja tähistamise kohta“ sätestatud nõudeid.

**Tarbijakaitseamet**, Pronksi 12, 10117 Tallinn, telefon +372 6201707, e-post: [info@tarbijakaitseamet.ee](mailto:info@tarbijakaitseamet.ee), [www.tarbijakaitseamet.ee](http://www.tarbijakaitseamet.ee);

Kontaktisikud:

Angela Priks, ekspert-valdkonnajuht, telefon +372 6201718, e-post: [angela.priks@tarbijakaitseamet.ee](mailto:angela.priks@tarbijakaitseamet.ee);

Anneli Nagel, toote- ja teenuseohutuse nõunik, telefon +372 6201714 e-post: [anneli.nagel@tarbijakaitseamet.ee](mailto:anneli.nagel@tarbijakaitseamet.ee).

Tekstiiltoodete üle järelevalve korraldamise ja teostamisega tegeleb Tarbijakaitseametis 1 ekspert-valdkonnajuht, 1 nõunik, 2 jurist ja 4 järelevalve peainspektorit (0,3 ametikoha täistööajaekvivalendile taandatuna). Tarbijakaitseameti eelarve ja palgakulu ühe ametniku kohta on toodud punktis 1.1.

### 2.13.2. Turujärelevalve menetlused ja strateegia

Järelevalve käigus kontrollitakse tarbijale pakutavate või müüdavate tekstiilist rõivaste ja muude tekstiiltoodete märgistamise või muul viisil teabe edastamise nõuete täitmist. Seoses tekstiilimääruse üleminekuaja lõpuga (9. november 2014) on ajakohane omada ülevaadet määruse nõuete rakendumise kohta ja teha kindlaks tarbijale antava teabe õigsuse ja piisavuse kohta. Samuti teostatakse järelevalvet ka rõivaid müüdavate e-kaupluste üle. Järelevalve tulemusena väheneb märgistuseta või ebakorrektselt märgistatud rõivaste pakkumine ja tarbijale antakse asjakohast teavet teadliku ostu tegemiseks.

Kuna tegemist ei ole ameti jaoks kõrge prioriteetsusega valdkonnaga, siis 2017. aastal teostatakse järelevalvet selles sektoris ainult laekunud pöördumiste ja otsese vajaduse alusel.

### 2.13.3. Eelmisel programmiperioodil toimunud tegevuse aruanne

2016. aastal valdkonnas plaanipäraseid kontrolle ei teostatud.

## 2.14. MADALPINGE DIREKTIIVI REGULEERIMISALASSE KUULUVAD ELEKTRISEADMED

### 2.14.1. Vastutav ametiasutus ja selle kontaktandmed

Vastavalt toote nõuetele vastavuse seaduse ja [seadme ohutuse seaduse](#) ning nende alusel kehtestatud õigusaktidele teostab **Tehnilise Järelevalve Amet** elektri- ja elektroonikaseadmete turujärelevalvet madalpinge direktiivi [2006/95/EÜ](#) (uus [2014/35/EL](#)) nõuete täitmise üle.

**Tehnilise Järelevalve Amet**, Sõle 23 A, Tallinn 10614, telefon: +372 6672000, e-post: [info@tja.ee](mailto:info@tja.ee);

Kontaktisikud:

Taavi Lentso, peaspetsialist, telefon: +372 6672164, e-post: [taavi.lentso@tja.ee](mailto:taavi.lentso@tja.ee);

Aivar Tuisk, peaspetsialist, telefon: +372 6672162, e-post: [aivar.tuisk@tja.ee](mailto:aivar.tuisk@tja.ee).

**Tehnilise Järelevalve Ametis** tegeleb elektriseadmete valdkonnas järelevalve korraldamise ja teostamisega 2 inimest vastavalt toote nõuetele vastavuse seaduse ja selle alusel kehtestatud õigusaktidele (direktiivi 2014/35/EL). Tehnilise Järelevalve Ameti eelarve ja palgakulu ühe ametniku kohta on toodud punktis 1.1.

### 2.14.2. Turujärelevalve menetlused ja strateegia

Nõuetele vastavuse järelevalve planeeritakse vastavalt ameti ohuproгноosile ja kindlatele prioriteetidele, milleks on piirkonnad, ettevõtted, elektriseadmete ohtlikkuse tase ning kaebuste ja õnnetuste statistika.

### 2.14.3. Eelmisel programmiperioodil toimunud tegevuse aruanne

2016. a tegeleti peamiselt LED valgustite ja lampide ohutuse kontrolliga koostöös Maksu- ja Tolliametiga. Samuti jätkusid järelevalveprojektid installatsioonimaterjalide (eelkõige paigalduskaablite) ohutusnõuete täitmise osas. Alljärgnevas tabelis 14 on toodud 2016. aasta 10 kuu järelevalve tulemused LVD alla kuuluvate toodete kohta.

Tabel 14. Järelevalve tulemused LVD kohta 2016. aasta 10 kuud	
Kontrollide üldarv	62
Maksu- ja Tolliameti poolt edastatud teadete arv	69
Maksu- ja Tolliametile vastatud teadete arv	69
Kontrollitud toodete üldarv - erinevad tooted / partiid kokku	287/ ca 60 000
Testitud toodete arv	2
Nõuetele mittevastavate toodete arv	27
Tõsist ohtu kujutavate toode arv	0
Koostatud märgukirjade arv	3
Koostatud ettekirjutuste arv	5
Turult kõrvaldatud artiklite / toodete arv	27/ca 600
Tarbijatelt tagasikutsutud toodete arv	0
Ettevõtjate poolt võetud vabatahtlike meetmete arv	2

## 2.15. LASTEHOOLDUSTOOTED

### 2.15.1. Vastutav ametiasutus ja selle kontaktandmed

Vastavalt toote nõuetele vastavuse seadusele ja koostöölepingus kirjeldatud järelevalve asutuste pädevusele teostavad järelevalvet **Terviseamet** lastehooldustoodete ja lasteluttide ohutuse osas importijate juures, hulgiladudes ja apteekides ning **Tarbijakaitseamet** jaekaubanduses.

**Tarbijakaitseamet**, Pronksi 12, 10117 Tallinn, telefon +372 6201707, e-post: [info@tarbijakaitseamet.ee](mailto:info@tarbijakaitseamet.ee), [www.tarbijakaitseamet.ee](http://www.tarbijakaitseamet.ee);

**Kontaktisikud:**

Angela Priks, ekspert-valdkonnajuht, telefon +372 6201718, e-post: [angela.priks@tarbijakaitseamet.ee](mailto:angela.priks@tarbijakaitseamet.ee);

Anneli Nagel, toote- ja teenuseohutuse nõunik, telefon +372 6201714, e-post: [anneli.nagel@tarbijakaitseamet.ee](mailto:anneli.nagel@tarbijakaitseamet.ee).

Lastehooldustoodete üle järelevalve korraldamise ja teostamisega tegeleb Tarbijakaitseameti 1 ekspert-valdkonnajuht, 1 ekspert, 1 jurist ja 3 järelevalve peainspektorit (0,5 ametikoha täistööajaekvivalendile taandatuna). Tarbijakaitseameti eelarve ja palgakulu ühe ametniku kohta on toodud punktis 1.1.

### 2.15.2. Turujärelevalve menetlused ja strateegia

Järelevalve käigus kontrollitakse lastehooldustoodete vastavust toote nõuetele vastavuse seaduses sätestatud nõuetele.

Tarbijakaitseameti ohuprognooosi alusel ei teostata aastal 2017 järjepidevat järelevalvet lastehooldustoodete üle. Järelevalvet teostatakse vaid laekunud signaalide, vihjete ja otsese vajaduse korral. Küll aga pööratakse lastehooldustoodete osas n.ö uuenduslike toodete pakumistele tähelepanu e-kaubanduses, blogides ning Facebookis, monitoorides vastavaid kanaleid.

2017. aastaks testimise lastehooldustoodete osas plaanitud ei ole, seda tehakse ainult vastavalt vajadusele, sh kaebuste või signaalide laekumisel.

### 2.15.3. Eelmisel programmiperioodil toimunud tegevuse aruanne

Tarbijakaitseameti lastehooldustoodete valdkonna üksikasjalikud järelevalvetoimingud seisuga 31.10. 2016 on välja toodud käesoleva punkti all olevas tabelis. Kontrollide teostati kokku 34 ning erinevaid rikkumisi tuvastati 53%. Peamisteks rikkumisteks olid eestikeelsete kasutusjuhendite või märgistuse puudumine või nende mittevastavus võõrkeelsetele juhenditele.

**Tabel 15. Järelevalve tulemused lastehooldustoodete valdkonnas 2016. aasta 11 kuu kohta**

Kontrollide üldarv	34
Kontrollidel tuvastatud rikkumiste %	53 %
Testitud toodete arv	0
Nõuetele mittevastavate toodete arv	0
Tõsist ohtu kujutavate toode arv	0
Koostatud märgukirjade arv	0

Koostatud haldusmenetluste teadete arv	0
Koostatud ettekirjutuste arv	0
Järelevalve käigus tehtud suulised ettekirjutused	18
Väärteomenetluste arv (jõustunud)	0
Väärteomenetluses määratud trahvisummad	0
Tarbijatelt laekunud kaebuste arv	13
Tarbijatelt/ettevõtjatelt laekunud pöördumiste arv	19
Tarbijate infotelefonil nõustamiste arv	152

## 2.16. KÜÜNLADE

### 2.16.1. Vastutav ametiasutus ja selle kontaktandmed

Riiklikku järelevalvet toote nõuetele vastavuse seaduse ja tarbijakaitseaduse alusel tarbijale müüdavate ja pakutavate küünalde ohutuse üle teostab **Tarbijakaitseamet**. Üldise tooteohutuse direktiivi 2001/95/EÜ artikkel 3 kohaselt tootjad on kohustatud viima turule ainult ohutuid tooteid. Toode loetakse asjakohaste siseriiklike standarditega reguleeritavate ohtude ja ohukategooriate osas ohutuks, kui ta vastab vabatahtlikele siseriiklikele standarditele, millega on üle võetud Euroopa standardid, mille viitenumbrid on komisjon avaldanud Euroopa Ühenduste Teatajas vastavalt artiklile 4. Küünalde ohutusnõuded on toodud standardites EVS-EN 15493:2007 *Candles - Specification for fire safety*; EVS-EN 15494:2007 *Candles - Product safety labels*; EVS-EN 15426:2007 *Candles - Specification for sooting behaviour*. Tarbijakaitseamet kontrollib jaekaubanduses pakutavate küünalde varustamist ohutusinstruksioonidega.

**Tarbijakaitseamet**, Pronksi 12, 10117 Tallinn, telefon +372 6201707, e-post: [info@tarbijakaitseamet.ee](mailto:info@tarbijakaitseamet.ee), [www.tarbijakaitseamet.ee](http://www.tarbijakaitseamet.ee);

#### Kontaktisikud:

Angela Priks, ekspert-valdkonnajuht, telefon +372 6201718, e-post: [angela.priks@tarbijakaitseamet.ee](mailto:angela.priks@tarbijakaitseamet.ee);

Anneli Nagel, toote- ja teenuseohutuse nõunik, telefon +372 6201714, e-post: [anneli.nagel@tarbijakaitseamet.ee](mailto:anneli.nagel@tarbijakaitseamet.ee).

Küünalde valdkonna üle järelevalve korraldamise ja teostamisega tegeleb Tarbijakaitseameti 1 ekspert-valdkonnajuht, 1 nõunik, 2 jurist ja 4 järelevalve peainspektorit (0,1 ametikoha täistööajaekvivalendile taandatuna). Tarbijakaitseameti eelarve ja palgakulu ühe ametniku kohta on toodud punktis 1.1.

### 2.16.2. Turujärelevalve menetlused ja strateegia

Järelevalve käigus kontrollitakse küünalde varustamist vajalikku teabega, sh küünla otstarve kohta ja ohutusinstruksioonidega. Minimaalsed soovituslikud ohutusinstruksioonid on toodud standardis. Ohuteave peab olema märgitud tootele või pakendile tekstina või piktogrammidenä. Võõrkeelsed hoiatused peavad olema esitatud eesti keeles. Tarbija teavitamine ja hoiatamine on selles valdkonnas äärmiselt oluline, kuna võimaldab vältida tulekahjude ja õnnetusjuhtumite tekke põhjuseid. 2017. aastal küünalde valdkonnas tehakse järelevalvet pöördumiste, signaalide ja kaebuste põhised, plaanipäraselt järelevalvet ei toimu. Küünalde müügi kõrghooajal tehakse vajadusel teavitustööd kaupletele.

### 2.16.3. Eelmisel programmiperioodil toimunud tegevuse aruanne

2016. aastal Tarbijakaitseamet tööplaanipõhist küünalde kontrolli ei teostanud. Kontrollid olid planeeritud vaid signaalide/kaebuste alusel.

## 2.17. LASTERÕIVAD

### 2.17.1. Vastutav ametiasutus ja selle kontaktandmed

Riiklikku järelevalvet toote nõuetele vastavuse seaduse ja tarbijakaitseaduse alusel lasterõivaste ohutuse üle teostab Tarbijakaitseamet. Üldise tooteohutuse direktiivi 2001/95/EÜ artikkel 3 kohaselt on tootjad kohustatud viima turule ainult ohutuid tooteid. Toode loetakse asjakohaste siseriiklike standarditega reguleeritavate ohtude ja ohukategooriate osas ohutuks, kui ta vastab vabatahtlikele siseriiklikele standarditele, millega on üle võetud Euroopa standardid, mille viitenumbrid on komisjon avaldanud Euroopa Ühenduste Teatajas vastavalt artiklile 4. Lasterõivaste ohutusnõuded on toodud standardis EVS-EN 14682:2015 Lasterõivaste ohutus. Nõõrid ja krookpaelad (ehk tõmbpaelad) lasterõivastel. Spetsifikatsioonid.

**Tarbijakaitseamet**, Pronksi 12, 10117 Tallinn, telefon +372 6201707, e-post: [info@tarbijakaitseamet.ee](mailto:info@tarbijakaitseamet.ee). [www.tarbijakaitseamet.ee](http://www.tarbijakaitseamet.ee);

#### Kontaktisikud:

Angela Priks, ekspert-valdkonnajuht, telefon +372 6201718, e-post: [angela.priks@tarbijakaitseamet.ee](mailto:angela.priks@tarbijakaitseamet.ee);

Anneli Nagel, toote- ja teenuseohutuse nõunik, telefon +372 6201714, e-post: [anneli.nagel@tarbijakaitseamet.ee](mailto:anneli.nagel@tarbijakaitseamet.ee).

Lasterõivaste ohutuse valdkonna üle järelevalve korraldamise ja teostamisega tegeleb Tarbijakaitseametis 1 ekspert-valdkonnajuht, 1 ekspert, 1 jurist ja 4 järelevalve peainspektorit (0,75 ametikoha täistööajaekvivalendile taandatuna). Tarbijakaitseameti eelarve ja palgakulu ühe ametniku kohta on toodud punktis 1.1.

### 2.17.2. Turujärelevalve menetlused ja strateegia

Järelevalve käigus kontrollitakse lasterõivaste ohutust nõõride ja paelte osas. Kontrolli objektiks on rõivad lastele vanuses kuni 7 aasta kasvuga 134 cm (kaasa arvatud) ja rõivad lastele vanuses 7 kuni 14 aastat (poisslapsed kasvuga 134-182 cm, tütarlapsed 134-176 cm), millel on paelad ja nõõrid. Erilist tähelepanu pööratakse väikelaste rõivastele. Antud rõivaste osas on RAPEX-i kaudu laekunud hulganisti ohuteateid.

Järelevalve teostamisel võetakse aluseks eelneva perioodi tulemused, rahvusvahelise lasterõivaste ohutuse projektis osalemisel omandatud kogemused ja RAPEX-i ohuteated.

Aastal 2017 Tarbijakaitseamet plaanilist järelevalvet nimetatud valdkonnas ei teosta. Järelevalvet teostatakse vaid laekunud signaalide/vihjete ja otsese vajaduse korral.

### 2.17.3. Eelmisel programmiperioodil toimunud tegevuse aruanne

Lasterõivaste ohutuse valdkonnas teostati seisuga 31.10.2016 173 kontrolli, erinevaid rikkumisi tuvastati 40% kontrollide puhul. Peamiseks rikkumiseks oli nõõride ja paelte olemasolu lasterõivaste kapuutsil ja kaela piirkonnas. Üldiselt leitakse müügil üksikuid tooteid, mis ei vasta ohutusnõuetele.



## 2.18. TULEMASINAD

### 2.18.1. Vastutav ametiasutus ja selle kontaktandmed

Euroopa Parlamendi ja nõukogu direktiivi 2001/95/EÜ üldise tooteohutuse kohta artikli 13 alusel on vastu võetud Euroopa Komisjoni otsus [2006/502/EÜ](#), millega nõutakse liikmesriikidelt meetmete võtmist, et tagada üksnes lastekindlate tulemasinate turuleviimine ning keelustada uudsete tulemasinate turuleviimine.

Riiklikku järelevalvet toote nõuetele vastavuse seaduse alusel kehtestatud tulemasina ohutusnõuete ja nõuetele vastavuse tõendamise üle teostab Tarbijakaitseamet. Uuenduslike ja lastekindlusmehhanismita tulemasinate turule laskmise tõkestamise osas teeb Tarbijakaitseamet koostööd Maksu- ja Tolliametiga vastavalt koostöölepingule.

**Tarbijakaitseamet**, Pronksi 12, 10117 Tallinn, telefon +372 6201707, e-post: [info@tarbijakaitseamet.ee](mailto:info@tarbijakaitseamet.ee). [www.tarbijakaitseamet.ee](http://www.tarbijakaitseamet.ee);

#### Kontaktisikud:

Angela Priks, ekspert-valdkonnajuht, telefon +372 6201718, e-post: [angela.priks@tarbijakaitseamet.ee](mailto:angela.priks@tarbijakaitseamet.ee);

Anneli Nagel, toote- ja teenuseohutuse nõunik, telefon +372 6201714, e-post: [anneli.nagel@tarbijakaitseamet.ee](mailto:anneli.nagel@tarbijakaitseamet.ee).

Tulemasinate valdkonna üle järelevalve korraldamise ja teostamisega tegeleb Tarbijakaitseameti 1 ekspert-valdkonnajuht, 1 nõunik, 2 jurist ja 4 järelevalve peainspektorit (0,2 ametikoha täistööajaekvivalendile taandatuna). Tarbijakaitseameti eelarve ja palgakulu ühe ametniku kohta on toodud punktis 1.1.

### 2.18.2. Turujärelevalve menetlused ja strateegia

Järelevalve käigus kontrollitakse tarbijale pakutavate või müüdavate tulemasinate vastavust ohutusnõuetele, varustamist ohuteabega ja luksuslike ja poolluksuslike tulemasinate varustamist vajalike dokumentidega. Järelevalve käigus tekkinud kahtluse puhul teostatakse dokumentide kontroll ja vajadusel tellitakse laboratoorsed katsed tulemasinate ohutusnõuetele vastavuse ja lastekindluse olemasolu osas.

Järelevalve teostamisel võetakse aluseks eelneva perioodi tulemused, RAPEX-i ohuteated ja rahvusvahelise tulemasinate ohutuse projektis osalemisel omandatud kogemused.

Kuna tegemist ei ole Ameti jaoks kõrge prioriteetsusega valdkonnaga, siis 2017. aastal teostatakse järelevalvet selles sektoris ainult laekunud pöördumiste ja otsese vajaduse alusel.

### 2.18.3. Eelmisel programmiperioodil toimunud tegevuse aruanne

2016. aastal valdkonnas plaanipäraseid kontrole ei teostatud.

## 2.19. ELEKTROMAGNETILISE ÜHILDUVUSE DIREKTIIVI REGULEERIMISALASSE KUULUVAD ELEKTRISEADMED

### 2.19.1. Vastutav ametiasutus ja selle kontaktandmed

Vastavalt toote nõuetele vastavuse seadusele teostab **Tehnilise Järelevalve Amet** järelevalvet elektriseadmetele sätestatud nõuete täitmise üle.

**Tehnilise Järelevalve Amet**, Sõle 23A, Tallinn 10614, e-post: info@tja.ee, www.tja.ee  
Kontaktisikud:

Risto Vainlo, peaspetsialist, telefon: +372 6672091, e-post: [risto.vainlo@tja.ee](mailto:risto.vainlo@tja.ee);

Ursula Oraby, peaspetsialist, telefon: +372 6672091, e-post: [ursula.oraby@tja.ee](mailto:ursula.oraby@tja.ee);

Taavi Lentso, peaspetsialist, telefon: +372 6672164, e-post: [taavi.lentso@tja.ee](mailto:taavi.lentso@tja.ee).

Tehnilise Järelevalve Ametis tegeleb elektromagnetilise ühilduvuse valdkonnas turujärelevalve korraldamise ja teostamisega 3 inimest osakoormusega. Tehnilise Järelevalve Ameti eelarve ja palgakulu ühe ametniku kohta on toodud punktis 1.1.

### 2.19.2. Turujärelevalve menetlused ja strateegia

Elektromagnetilise ühilduvuse direktiivi reguleerimisalasse kuuluvate elektriseadmete turujärelevalve jaguneb Tehnilise Järelevalve Ametis kahe osakonna vahel: sagedushalduse osakond ning ehitus- ja elektriosakond.

Sagedushalduse osakond tegeleb raadioseadmete ja vooluvõrku mitte-ühendatavate elektriseadmete elektromagnetilise ühilduvuse järelevalvega. Ehitus- ja elektriosakond tegeleb elektriseadmetega, mis ühendatakse vooluvõrku. Vooluvõrku ühendatavad elektriseadmed peavad vastama nii elektromagnetilise ühilduvuse kui ka madalpingeseadmete direktiivile.

Elektriseadmete järelevalve sagedushalduse osakonnas on enamasti proaktiivne ja põhineb tollikontrollidel. Riskianalüüsist tulenevale madalale riskihindele on elektriseadmete kontrollid kauplustes ja maaletoojate juures harvad. Esineb ka reaktiivset lähenemist kaebuste näol.

Sagedushalduse osakond osaleb EMC ADCO töögrupis ja töögrupi raames toimuvates kampaaniates. Aastal 2017 on kavas osaleda elektrooniliste sigarettide kampaanias.

### 2.19.3. Eelmisel programmiperioodil toimunud tegevuse aruanne

Järelevalve tulemused elektromagnetilise ühilduvuse direktiivi reguleerimisalasse kuuluvad elektriseadmete valdkonnas on toodud tabelis 16.

Kontrollide üldarv	23
Maksu- ja Tolliameti poolt edastatud teadete arv	21
Maksu- ja Tolliametile vastatud teadete arv	21
Kontrollitud toodete üldarv	5672
Testitud toodete arv	0
Nõuetele mittevastavate toodete arv	1622
Tõsist ohtu kujutavate toode arv	0

Koostatud märgukirjade arv	75
Turult kõrvaldatud artiklite / toodete arv	1622
Tarbijatelt tagasikutsutud toodete arv	0
Ettevõtjate poolt võetud vabatahtlike meetmete arv	1

## 2.20. RAADIO- JA TELEKOMMUNIKATSIOONISEADMED

### 2.20.1. Vastutav ametiasutus ja selle kontaktandmed

Vastavalt toote nõuetele vastavuse seadusele teostab **Tehnilise Järelevalve Amet** järelevalvet raadio- ja telekommunikatsiooni lõppseadmetele sätestatud nõuete täitmise üle.

**Tehnilise Järelevalve Amet**, Sõle 23A, Tallinn 10614, e-post: [info@tja.ee](mailto:info@tja.ee), [www.tja.ee](http://www.tja.ee);  
Kontaktisikud:

Ursula Oraby, peaspetsialist, telefon: +372 6672095, e-post: [ursula.oraby@tja.ee](mailto:ursula.oraby@tja.ee);

Risto Vainlo, peaspetsialist, telefon: +372 6672091, e-post: [risto.vainla@tja.ee](mailto:risto.vainla@tja.ee).

Tehnilise Järelevalve Ametis tegeleb raadioseadmete valdkonnas turujärelevalve korraldamise ja teostamisega 2 inimest osakoormusega. Tehnilise Järelevalve Ameti eelarve ja palgakulu ühe ametniku kohta on toodud punktis 1.1.

### 2.20.2. Turujärelevalve menetlused ja strateegia

Raadioseadmete ja telekommunikatsiooni lõppseadmete turujärelevalvet teostab Tehnilise Järelevalve Ameti sagedushalduse osakond. Raadioseadmete turujärelevalves kasutatakse nii proaktiivset kui ka reaktiivset lähenemist.

Reaktiivsetest lähenemisest järelevalve teostamisel võib esile tuua klientidelt laekunud kaebused ning info, mis tuleb raadiosageduste järelevalvest (raadiohäireid põhjustavad seadmed). Proaktiivne lähenemine hõlmab tollikontrolle ja kaupluste/maaletoojate, sh internetikaupluste kontrolle. Kontrollitavate toodete valikul arvestatakse riskianalüüsi tulemustega.

Sagedushalduse osakond osaleb RED ADCO töögrupis ja töögrupi raames toimuvates kampaaniates. Viimase kampaania raames testiti 6 raadioteel juhivat mänguautot, millest ükski ei vastanud raadioseadmetele kehtestatud nõuetele.

### 2.20.3. Eelmisel programmiperioodil toimunud tegevuse aruanne

Tabelis 17 on toodud Tehnilise Järelevalve Ameti turujärelevalve tulemused raadio- ja telekommunikatsiooniseadmete kohta 2016. aasta 10 kuu jooksul.

Tabel 17. Järelevalve tulemused raadio- ja telekommunikatsiooniseadmete kohta (2016. aasta 10 kuud)	
Kontrollide üldarv	134
Maksu- ja Tolliameti poolt edastatud teadete arv	71
Maksu- ja Tolliametile vastatud teadete arv	71
Kontrollitud toodete üldarv	2427
Testitud toodete arv	6
Nõuetele mittevastavate toodete arv	1004
Tõsist ohtu kujutavate toode arv	0
Koostatud märgukirjade arv	214
Turul kõrvaldatud artiklite / toodete arv	993
Tarbijatelt tagasikutsutud toodete arv	0
Ettevõtjate poolt võetud vabatahtlike meetmete arv	15

## 2.21. MASINAD NING PLAHVATUSOHTLIKUS KESKKONNAS KASUTATAVAD SEADMED JA KAITSESÜSTEEMID

### 2.21.1. Vastutav ametiasutus ja selle kontaktandmed

Masinate, sh plahvatusohtlikus (ATEX) keskkonnas kasutatavad seadmete ja kaitsesüsteemide, turujärelevalvet teostab **Tehnilise Järelevalve Amet**.

**Tehnilise Järelevalve Amet**, Sõle 23A, Tallinn 10614, e-post: [info@tja.ee](mailto:info@tja.ee), [www.tja.ee](http://www.tja.ee); Kontaktisik: Richard Saarman, peaspetsialist, telefon +372 6672175, e-post: [richard.saarman@tja.ee](mailto:richard.saarman@tja.ee).

**Tehnilise Järelevalve Ametis** tegeleb masinaohutuse valdkonnas järelevalve korraldamise ja teostamisega 1 inimene vastavalt toote nõuetele vastavuse seaduse ja selle alusel kehtestatud õigusaktidele (direktiivid [2006/42/EÜ](#); [1994/9/EÜ](#), [2000/14/EÜ](#)). Tehnilise Järelevalve Ameti eelarve ja palgakulu ühe ametniku kohta on toodud punktis 1.1.

### 2.21.2. Turujärelevalve menetlused ja strateegia

Turujärelevalvega seonduvalt on Tehnilise Järelevalve Ameti ülesanneteks järelevalve turule lastavate ja kasutusele võetavate seadmete nõuetele vastavuse üle, jätkuvalt turule lastavate seadmetega toimunud õnnetusjuhtumite tehniliste tekkepõhjuste väljaselgitamine ja teavitatud asutustele tegevuslubade väljastamine.

Tehnilise Järelevalve Ametis on kaebused informatsiooniks turujärelevalvekampaaniate planeerimisel ja üksikmenetluste algatamisel, kui kaebus oli põhjendatud. Kaebusepõhise reaktiivse järelevalve tulemuseks on asjakohased meetmed tagamaks turule lastavate ja kasutusele võetavate masinate vastavust kehtestatud nõuetele.

Lisaks kaebustele võib algatatav turujärelevalvemenetlus olla ajendatud masinaga toimunud õnnetusjuhtumist või avariist kui turujärelevalveasutusel tekib kahtlus, et võib esineda põhjuslik seos masina konstruktsiooni, valmistamisviisi, paigaldustingimuste, tootja deklareeritud kasutusviisi või kasutuspiirangute, puuduliku märgistuse või muu säärase asjaolu ning õnnetuse põhjuse vahel. Kõiki nõuetele mittevastava seadme tootmise, turule laskmise, levitamise ja kasutusele võtmisega seotud isikuid on võimalik karistada seadustes ettenähtud määradega.

Olulise osa proaktiivsest turujärelevalvest moodustab koostöös maksu- ja tolliametiga vabasse ringlusesse deklareeritavate seadmete turule mittelubamine kuni nende nõuetele vastavusse viimiseni.

Tehnilise Järelevalve Amet teeb koostööd ohutuse tagamiseks ja arendamiseks kõikide huvitatud osapooltega näiteks masinate importijad, levitajad, paigaldajad, kasutajad ja muud huvitatud isikud, teised siseriiklikud riigiasutused, teiste liikmesriikide turujärelevalveasutused, Euroopa Komisjon. Koostöövormideks on näiteks ühised nõupidamised, ühised järelevalvetegevused, ühised teabematerjalide koostamised ja levitamised, osapoolte informeerimine ja nõustamine erinevate kanalite kaudu, teavitus läbi meedia, koostöölepingute sõlmimine.

Nõuete täitmise tagamise prioriteedid lähtuvad Tehnilise Järelevalve Ametis parimatest praktikatest mis on efektiivsed tulemuse saavutamiseks. Sunni kasutamise põhimõtteks on meetmete järkjärguline karmistamine alates nõuet rikkuva isiku informeerimisest ja lõpetades tema suhtes väärteomenetluse korras rahatraviga karistamisest.

Järelevalvet plahvatusohtlikus keskkonnas kasutamiseks mõeldud seadmete üle teostatakse osana masinate turujärelevalvest, võttes aluseks selliste seadmete turule laskmise järelevalvel saadud varasemad kogemused ja riskide hindamise.

Masinaohutuse valdkonnas on turujärelevalvealaste kontrollide prioriteetideks 2017. aastal tasakaaluliikurid ja aiatöömashinad, plahvatusohtlikes keskkondades kasutatavaid seadmeid ja kaitsesüsteeme eraldi plaanis kontrollida ei ole ja välitingimustes kasutatavate seadmete osas pööratakse enam tähelepanu muruniidukite ja murutrimmerite müratasemele ning ümbertöödeldava klaasi kogumiskonteinerite märgistusele.

### 2.21.3. Eelmisel programmi perioodil toimunud tegevuse aruanne

Tabelis 18 on kajastatud 2016. aasta 10 kuu jooksul masinate, plahvatusohtlikes keskkondades kasutatavaid seadmete ja kaitsesüsteemide ning välitingimustes kasutatavate seadmete kontrollimised.

Tabel 18. Järelevalve tulemused masinate valdkonnas (2016. aasta 10 kuud)	
Kontrollide üldarv	38
Maksu- ja Tolliameti poolt edastatud teadete arv	35
Maksu- ja Tolliametile vastatud teadete arv	33
Kontrollitud toodete üldarv - erinevad tooted / partiid kokku	59 / 3314
Testitud toodete arv	0
Nõuetele mittevastavate toodete arv	1207
Tõsiselt ohtu kujutavate toodete arv	0
Turult kõrvaldatud artiklite / toodete arv	1200
Tarbijatelt tagasikutsutud toodete arv	0
Ettevõtjate poolt võetud vabatahtlike meetmete arv	1

Proaktiivse turujärelevalve käigus koostöös maksu- ja tolliametiga peatati 2016. aasta 10 kuu jooksul 3298 nõuetele mittevastava seadme sisenemine Euroopa Liidu ühisturule, millest enamuse moodustasid tasakaaluliikurid.

## 2.22. SURVESEADMED

### 2.22.1. Vastutav ametiasutus ja selle kontaktandmed

Vastavalt toote nõuetele vastavuse seadusele, seadme ohutuse seadusele ja Euroopa Liidu direktiividele (direktiivid [2014/68/EL](#), [2014/29/EL](#), [2010/35/EL](#), [75/324/EMÜ](#)) teostab **Tehnilise Järelevalve Amet** järelevalvet surveadmete, lihtsate surveadmete, transporditavate surveadmete ja aerosoolide õigusaktides sätestatud nõuete täitmise üle.

**Tehnilise Järelevalve Amet**, Sõle 23A, Tallinn 10614, e-post: [info@tja.ee](mailto:info@tja.ee), [www.tja.ee](http://www.tja.ee);  
Kontaktisik: Maanus Urb, telefon: +372 6672177; e-post: maanus.urb@tja.ee.

Surveadmete ja aerosoolide nõuetele vastavuse üle järelevalve korraldamise ja teostamisega tegeleb Tehnilise Järelevalve Ametis osakoormusega 2 töötajat. Tehnilise Järelevalve Ameti eelarve ja palgakulu ühe ametniku kohta on toodud punktis 1.1.

### 2.22.2. Turujärelevalve menetlused ja strateegia

Turujärelevalve teostamise aluseks on iga-aastane tööplan, mis arvestab olemasolevaid ressursse ja vajadusi. Tööplani koostamise aluseks on ametile saanud kaebused, ICSMS kaudu saanud info nõuetele mittevastavate toodete kohta, PED ADCO töögrupist saanud info ohtlike surveadmete kohta, ühisprojektid, ühiskondlikust huvist, ning eelnenud perioodi järelevalve tulemustest.

2017. aastal kontrollitakse turujärelevalve käigus õnnetustega seotud tooteid ja tooteid, mille kohta on tarbijate käest tulnud kaebuseid. Samuti on tähelepanu all tooted, mille kohta on Maksu- ja Tolliamet teateid saatnud. Lisaks koostatakse turujärelevalveprojekt, mille raames kontrollitakse kaasaskantavaid tulekustuteid.

### 2.22.3. Eelmisel programmiperioodil toimunud tegevuse aruanne

2016. aasta surveadmete valdkonnas pöörati tähelepanu järgmistele seadmetele: kaasaskantavad tulekustutid, soojaveeboilerid ja LPG silindrid (vt tulemusi tabelis 19).

Tabel 19. Järelevalve tulemused surveadmete nõuete osas (2016. aasta 10 kuud)	
Kontrollide üldarv	3
Maksu- ja Tolliameti poolt edastatud teadete arv	1
Maksu- ja Tolliametile vastatud teadete arv	1
Kontrollitud toodete üldarv - erinevad tooted / partiid kokku	7
Tõsist ohtu kujutavate toode arv	0
Koostatud märgukirjade arv	3
Turult kõrvaldatud artiklite / toodete arv	0
Ettevõtjate poolt võetud vabatahtlike meetmete arv	1

## 2.23. KÜTTEGAASISEADMED

### 2.23.1. Vastutav ametiasutus ja selle kontaktandmed

Vastavalt toote nõuetele vastavuse seadusele, seadme ohutuse seadusele ja Euroopa Liidu direktiividele (direktiiv [2009/142/EÜ](#), EL määrus [2016/426](#)) teostab **Tehnilise Järelevalve Amet** järelevalvet gaasiseadmetele õigusaktides sätestatud nõuete täitmise üle.

**Tehnilise Järelevalve Amet**, Sõle 23A, Tallinn 10614, e-post: [info@tja.ee](mailto:info@tja.ee), [www.tja.ee](http://www.tja.ee);  
Kontaktisik: Henri Külm, telefon: +372 6672133 e-post: [henri.kulm@tja.ee](mailto:henri.kulm@tja.ee).

Gaasiseadmete nõuetele vastavuse üle järelevalve korraldamise ja teostamisega tegeleb Tehnilise Järelevalve Ametis osakoormusega 2 töötajat. Tehnilise Järelevalve Ameti eelarve ja palgakulu ühe ametniku kohta on toodud punktis 1.1.

### 2.23.2. Turujärelevalve menetlused ja strateegia

Turujärelevalve teostamise aluseks on iga-aastane tööplaan, mis arvestab olemasolevaid ressursse ja vajadusi. Tööplaani koostamise aluseks on ametile saabunud kaebused, ICSMS kaudu saabunud info nõuetele mittevastavate toodete kohta, GAD ADCO töögrupist saabunud info ohtlike gaasiseadmete kohta, ühisprojektid, ühiskondlikust huvist, ning eelnenud perioodi järelevalve tulemustest.

2017. aastal kontrollitakse turujärelevalve käigus õnnetustega seotud tooteid ja tooteid, mille kohta on tarbijate käest tulnud kaebuseid. Samuti on tähelepanu all tooted, mille kohta on Maksu- ja Tolliamet teateid saatnud. Lisaks koostatakse turujärelevalveprojekt, mille raames kontrollitakse kaasaskantavaid matkapliite ja gaasikiirgureid.

### 2.23.3. Eelmisel programmiperioodil toimunud tegevuse aruanne

2016. aasta gaasiseadmete valdkonnas pöörati tähelepanu järgmistele seadmetele: matkapliidid, soojapuhurid, põletid, gaasikaminad ja gaasiveesoojendid. Järelevalvetulemused on toodud tabelis 20.

Gaasiveesoojenditega seoses viidi läbi turujärelevalveprojekt, mille käigus kontrolliti 7 gaasiveesoojendit, nendega kaasnevat dokumentatsiooni ning koostati gaasiveesoojendite turujärelevalve kokkuvõtte. Turujärelevalve tulemusena leiti järgmist:

- Maksu- ja tolliameti vastuse kohaselt kolmandatest riikidest gaasiveesoojendeid sisse ei olnud imporditud.
- Kõikide veesoojendite peal oli CE-vastavusmärk ja seadmed olid varustatud vastavusdeklaratsioonidega.
- Kõikide veesoojenditega olid kaasas paigaldus- ja kasutusjuhendid, kuid osad kasutus- ja paigaldusjuhendid ei olnud piisavas mahus tõlgitud eesti keelde.
- Gaasiveesoojendite juhendites käsitleti järgmiseid aspekte: isikute pädevus (paigaldaja, hooldaja, kasutaja, remontija, ümberehitaja, käitaja, seadistaja, tehnilise kontrolli teostaja), viited riiklikele regulatsioonidele, paigaldamine, hooldamine ja remont, suitsugaaside väljatõmme, materjalid, ohutusseadised, õhuvahetus (põlemisõhk, köögikubu, loomulik õhuvahetus, sundventilatsioon, siirdeõhuruumid, siirdõhurestitid), ruumi maht.



**Tabel 20. Järelevalve tulemused gaasiseadmete nõuete osas (2016. aasta 10 kuud)**

Kontrollide üldarv	15
Maksu- ja Tolliameti poolt edastatud teadete arv	1
Maksu- ja Tolliametile vastatud teadete arv	1
Kontrollitud toodete üldarv - erinevad tooted / partiid kokku	15 / ca 400
Nõuetele mittevastavate toodete arv	4
Ettevõtjate poolt võetud vabatahtlike meetmete arv	4

## 2.24. MÕÕTEVAHENDID, MITTEAUTOMAATKAALUD JA KINNISPAKID

### 2.24.1. Vastutav ametiasutus ja selle kontaktandmed

Vastavalt toote nõuetele vastavuse seadusele ning mõõteseadusele teostab **Tehnilise Järelevalve Amet** järelevalvet mõõteseadmete, mitteautomaatkaaludele ja kinnispakkidele õigusaktides sätestatud nõuete täitmise üle.

**Tehnilise Järelevalve Amet**, Sõle 23A, Tallinn 10614, e-post: [info@tja.ee](mailto:info@tja.ee), [www.tja.ee](http://www.tja.ee);  
Kontaktisik: Priit Poschlin, telefon: +372 667 2193, e-post: priit.poschlin@tja.ee.

Mõõtevahendite ja kinnispakkide nõuetele vastavuse üle järelevalve korraldamise ja teostamisega tegeleb Tehnilise Järelevalve Ametis osakoormusega 3 töötajat. Tehnilise Järelevalve Ameti eelarve ja palgakulu ühe ametniku kohta on toodud punktis 1.1. Katsetamiseks vajaliku tehnika puudumise tõttu kasutatakse pädevate laborite teenust.

### 2.24.2. Turujärelevalve menetlused ja strateegia

Turujärelevalve teostamise aluseks on iga-aastane tööplaan, mis arvestab olemasolevaid ressursse ja vajadusi. Tööplaani koostamise aluseks on ametile saabunud kaebused, ICSMS kaudu saabunud info nõuetele mittevastavate toodete kohta, ühisprojektide tulemused, ühiskondlikust huvist, ning eelnenud perioodi järelevalve tulemustest.

### 2.24.3. Eelmisel programmiperioodil toimunud tegevuse aruanne

2016. aastal pöörati legaalmetroloogia valdkonnas tähelepanu tarbearvestitele. Turujärelevalve raames tuvastati üks partii puuduliku märgistusega muuks otstarbeks mõeldud mitteautomaatkaale, mille turule laskmine peatati. Kaebusi mõõtevahendite turule laskmise nõuete täitmise osas ei laekunud. Kinnispakkide käitlemise nõuete täitmise osas laekus üks kaebus, mille kontrollimisel rikkumist ei tuvastatud.

## 2.25. E HITUSTOOTED

### 2.25.1. Vastutav ametiasutus ja selle kontaktandmed

Vastavalt toote nõuetele vastavuse seadusele teostab **Tehnilise Järelevalve Amet** järelevalvet ehitustoodetele Euroopa Parlamendi ja Nõukogu [määruse 305/2011](#) sätestatud nõuete täitmise üle.

**Tehnilise Järelevalve Amet**, Sõle 23A, Tallinn 10614, e-post: [info@tja.ee](mailto:info@tja.ee), [www.tja.ee](http://www.tja.ee);  
**Kontaktisik:** Toomas Tamm, peaspetsialist, telefon: +372 6672196, e-post: [toomas.tamm@tja.ee](mailto:toomas.tamm@tja.ee).

Tehnilise Järelevalve Ametis tegeleb ehitustoodete valdkonnas järelevalve korraldamise ja teostamisega 2 peaspetsialisti vastavalt toote nõuetele vastavuse ja selle alusel kehtestatud õigusaktidele. Tehnilise Järelevalve Ameti eelarve ja palgakulu ühe ametniku kohta on toodud punktis 1.1.

### 2.25.2. Turujärelevalve menetlused ja strateegia

Nõuetele vastavuse järelevalve planeeritakse vastavalt ameti ohuprognosile ja kindlatele prioriteetidele, milleks on piirkonnad, ettevõtted, ehitustoodete ohtlikkuse tase ning kaebuste ja õnnetuste statistika.

### 2.25.3. Eelmisel programmi perioodil toimunud tegevuse aruanne

2016. aastal on tegeletud peamiselt EPS toodete ja müürikivide kontrolliga, samuti on jätkunud septikute kampaania. EPS toodete projekt teostati samaaegselt koostöös Läti ja Leedu samasisuliste järelevalveprojektidega. Järelevalve tulemused on toodud tabelis 21.

Tabel 21. Järelevalve tulemused ehitustoodete osas (2016. aasta 10 kuud)	
Kontrollide üldarv	21
Maksu- ja Tolliameti poolt edastatud teadete arv	6
Maksu- ja Tolliametile vastatud teadete arv	6
Kontrollitud toodete üldarv - erinevad tooted / partiid kokku	51 partiid / 6437 toodet
Testitud toodete arv	11
Nõuetele mittevastavate toodete arv	6
Tõsist ohtu kujutavate toode arv	0
Koostatud märgukirjade arv	2
Koostatud ettekirjutuste arv	1
Väärteomenetluste arv	1
Väärteomenetluses määratud trahvid	600 €
Turult kõrvaldatud artiklite / toodete arv	3 / 20 000
Tarbijatelt tagasikutsutud toodete arv	0
Ettevõtjate poolt võetud vabatahtlike meetmete arv	0

## 2.26. LIFTID JA KÖISTEED

### 2.26.1. Vastutav ametiasutus ja selle kontaktandmed

Vastavalt toote nõuetele vastavuse seadusele teostab **Tehnilise Järelevalve Amet** järelevalvet liftidele ja köisteedele sätestatud nõuete täitmise üle.

**Tehnilise Järelevalve Amet**, Sõle 23A, Tallinn 10614, e-post: [info@tja.ee](mailto:info@tja.ee), [www.tja.ee](http://www.tja.ee);  
Kontaktisik: Reino Bürkland, peaspetsialist, telefon: +372 6672173, e-post: [reino.burkland@tja.ee](mailto:reino.burkland@tja.ee).

Liftide ja köisteede nõuetele vastavuse üle järelevalve korraldamise ja teostamisega tegeleb Tehnilise Järelevalve Ametis osakoormusega 1 töötaja (0,05 ametikoha täistööajaekvivalendile taandatuna). Tehnilise Järelevalve Ameti eelarve ja palgakulu ühe ametniku kohta on toodud punktis 1.1.

### 2.26.2. Turujärelevalve menetlused ja strateegia

Lifti direktiivi kohalduvalasse kuuluvate sõiduliftide ja ohutuseadmete ning köistee direktiivi alla kuuluvate alamsüsteemide ja ohutusseadiste turujärelevalvet teostab Tehnilise Järelevalve Ameti tehnikaosakond. Tingituna liftide müügi- ja kasutusspetsiifikast, ei teosta Tehnilise Järelevalve Amet nende üle tavapäraselt turujärelevalvet tarnijate juures või müügikohtades. Järelevalvet turule lastavate liftide ja nende ohutusseadiste üle teostatakse osana kasutusjärelevalvest.

### 2.26.3. Eelmisel programmiperioodil toimunud tegevuse aruanne

Köisteede osas on 2016. aastal turujärelevalvet teostatud ühe seadme alamsüsteemide ja ohutusseadiste osas. Varasematel aastatel ei ole uusi köistee alamsüsteeme ja ohutusseadiseid Eestisse turule lastud. Samuti ei ole Eestis köisteede alamsüsteemide ja ohutusseadmete tootjaid.

## 2.27. ÖKODISAIN JA ENERGIAMÄRGISTUS

### 2.27.1. Vastutav ametiasutus ja selle kontaktandmed

Vastavalt toote nõuetele vastavuse seaduse ja seadme ohutuse seaduse ning nende alusel kehtestatud õigusaktidele teostab **Tehnilise Järelevalve Amet** elektriseadmete turujärelevalvet energiamõjuga toodete energia ja muude ressursside tarbimise ja märgistuse direktiivi [2010/30/EL](#) ja energiamõjuga toodete ökodisaini direktiivi [2009/125/EÜ](#) nõuete üle.

**Tehnilise Järelevalve Amet**, Sõle 23 A, Tallinn 10614, telefon: +372 6672000, e-post: [info@tja.ee](mailto:info@tja.ee);

Kontaktisikud:

Taavi Lentso, peaspetsialist, telefon: +372 6672164, e-post: [taavi.lentso@tja.ee](mailto:taavi.lentso@tja.ee);

Aivar Tuisk, peaspetsialist, telefon: +372 6672162, e-post: [aivar.tuisk@tja.ee](mailto:aivar.tuisk@tja.ee).

**Tehnilise Järelevalve Ametis** tegelevad ökodisaini ja energiamärgistuse nõuete järelevalvega 2 inimest vastavalt toote nõuetele vastavuse seaduse ja selle alusel kehtestatud õigusaktidele (direktiivid 2009/125/EÜ 2010/30/EL). Tehnilise Järelevalve Ameti eelarve ja palgakulu ühe ametniku kohta on toodud punktis 1.1.

### 2.27.2. Turujärelevalve menetlused ja strateegia

Nõuetele vastavuse järelevalve planeeritakse vastavalt ameti ohuprognosile ja kindlatele prioriteetidele, milleks on piirkonnad, ettevõtted ning kaebuste statistika. 2016.a toimus LED valgustite ja LED lampide energiatõhususe nõuetele vastavuse kontroll koostöös Maksu- ja Tolliametiga. Samuti jätkus nn suurte kodumasinade energiamärgistuse ja ökodisaini nõuete (2010/30/EL, 2009/125/EÜ) vastavuse kontrollimine.

### 2.27.3. Eelmisel programmiperioodil toimunud tegevuse aruanne

2016. a 10 kuu järelevalve tulemused ökodisaini ja energiamärgistuse nõuete kontrolli osas on toodud tabelis 22.

<b>Tabel 22. Järelevalve tulemused ökodisaini ja energiamärgistuse nõuete osas (2016. aasta 10 kuud)</b>	
Kontrollide üldarv	57
Maksu- ja Tolliameti poolt edastatud teadete arv	43
Maksu- ja Tolliametile vastatud teadete arv	43
Kontrollitud toodete üldarv - erinevad tooted / partiid kokku	203 / ca 60 000
Testitud toodete arv	0
Nõuetele mittevastavate toodete arv	27
Tõsist ohtu kujutavate toode arv	0
Koostatud märgukirjade arv	3
Koostatud ettekirjutuste arv	5
Turult kõrvaldatud artiklite / toodete arv	27 / ca 600
Tarbijatelt tagasikutsutud toodete arv	0
Ettevõtjate poolt võetud vabatahtlike meetmete arv	0