

MAJANDUS- JA KOMMUNIKATSIOONIMINISTEERIUM

TURUJÄRELEVALVE PROGRAMM

2015

EESTI

9. juulil 2008 võtsid Euroopa Parlament ja nõukogu vastu määruse (EÜ) nr 765/2008, millega sätestatakse akrediteerimise ja turujärelevalve nõuded seoses toodete turustamisega ja tunnistatakse kehtetuks määrus (EMÜ) nr 339/93 (edaspidi *määrus 765/2008*).

Määruse 765/2008 artikkel 18(5) sätestab: „Liikmesriigid kehtestavad oma turujärelevalve programmid ning rakendavad ja ajakohastavad neid regulaarselt. Liikmesriigid koostavad kas üldise turujärelevalve programmi või valdkonnapõhised programmid, mis hõlmavad valdkondi, milles nad turujärelevalvet teostavad, edastavad kõnealused programmid teistele liikmesriikidele ja komisjonile ning teevad need avalikkusele kättesaadavaks elektrooniliselt ja vajaduse korral muude vahendite abil. Esimene teabeedastus toimub 1. jaanuaril 2010.“

Käesolev dokument on koostatud artiklis 18(5) sätestatud kohustuse täitmiseks.

Dokumendi on koostanud Majandus- ja Kommunikatsiooniministeerium koostöös Tarbijakaitseameti, Tehnilise Järelevalve Ameti, Veeteede Ameti, Terviseameti, Tööinspektsiooni, Keskkonnainspektsiooni ja Põllumajandusametiga.

SISUKORD

SISUKORD	3
1. TURUJÄRELEVALVE ÜLDINE KORRALDUS JA TARISTU.....	6
1.1. Riiklike turujärelevalveasutuste määratlused ja nende kohustused.....	6
1.2. Riiklike turujärelevalveasutuste vahelised kooskõlastus- ja koostöömehhanismid.....	11
1.3. Koostöö riiklike turujärelevalveasutuste ja tolli vahel	12
1.4. Kiire teabevahetuse süsteem RAPEX	15
1.5. ICSMS teabesüsteem.....	17
1.6. Turujärelevetoimingute ja asjaomaste menetluste üldine kirjeldus.....	17
1.7. Üldraamistik koostöökaks teiste liikmesriikide ja muude riikidega	23
1.8. Turujärelevameetmete ja aruandluse hindamine	25
1.9. 2015. aastaks kavandatud horisontaalmeetmed.....	26
2.TURUJÄRELEVALVE ERI VALDKONDADES.....	27
2.1. Meditsiiniseadmed.....	27
2.1.1. Vastutav ametiasutus ja selle kontaktandmed	27
2.1.2. Turujärelevalve menetlused ja strateegia	27
2.1.3. Eelmisel programmiperioodil toimunud tegevuse aruanne	28
2.2. Kosmeetikatooted	30
2.2.1. Vastutav ametiasutus ja selle kontaktandmed	30
2.2.2. Turujärelevalve menetlused ja strateegia	30
2.2.3. Eelmisel programmiperioodil toimunud tegevuse aruanne.....	32
2.3. Mänguasjad	34
2.3.1. Vastutav ametiasutus ja selle kontaktandmed	34
2.3.2. Turujärelevalve menetlused ja strateegia	34
2.3.3. Eelmisel programmiperioodil toimunud tegevuse aruanne	35
Terviseamet	35
2.4. REACH- ja CLP- määruse reguleerimisalasse kuuluvad keemilised ained	37
2.4.1. Vastutav ametiasutus ja selle kontaktandmed	37
2.4.2. Turujärelevalve menetlused ja strateegia	37
2.4.3. Eelmisel programmiperioodil toimunud tegevuse aruanne.....	39

2.5. Muud kemikaalid (detergendid, värvid ja püsivad orgaanilised saasteained, fluoritud kasvuhoonegaasid, osoonikihti kahandavad ained jne)	41
2.5.1. Vastutav ametiasutus ja selle kontaktandmed	41
2.5.2. Turujärelevalve menetlused ja strateegia	41
2.5.3. Eelmisel programmiperioodil toimunud tegevuse aruanne	42
2.6. Biotsiidid	44
2.6.1. Vastutav ametiasutus ja selle kontaktandmed	44
2.6.2. Turujärelevalve menetlused ja strateegia	44
2.6.3. Eelmisel programmiperioodil toimunud tegevuse aruanne	45
2.7. Teatavate ohtlike ainete kasutamise piiramise ning elektri- ja elektroonikaseadmete jäätmete direktiivi reguleerimisalasse kuuluvad elektri- ja elektroonikaseadmed ning patareid ja akud (probleemtooted)	47
2.7.1. Vastutav ametiasutus ja selle kontaktandmed	47
2.7.2. Turujärelevalve menetlused ja strateegia	47
2.7.3. Eelmisel programmiperioodil toimunud tegevuse aruanne	48
2.8. Isikukaitsevahendid	49
2.8.1. Vastutav ametiasutus ja selle kontaktandmed	49
2.8.2. Turujärelevalve menetlused ja strateegia	49
2.8.3. Eelmisel programmiperioodil toimunud tegevuse aruanne	50
2.9. Rehvide märgistamine	51
2.9.1. Vastutav ametiasutus ja selle kontaktandmed	51
2.9.2. Turujärelevalve menetlused ja strateegia	51
2.9.3. Eelmisel programmiperioodil toimunud tegevuse aruanne	51
2.10. Väikelaevad	52
2.10.1. Vastutav ametiasutus ja selle kontaktandmed	52
2.10.2. Turujärelevalve menetlused ja strateegia	52
2.10.3. Eelmisel programmiperioodil toimunud tegevuse aruanne	52
2.11. Väetised	53
2.11.1. Vastutav ametiasutus ja selle kontaktandmed	53
2.11.2. Turujärelevalve menetlused ja strateegia	53
2.11.3. Eelmisel programmiperioodil toimunud tegevuse aruanne	54
2.12. Pürotehnilised tooted	55
2.12.1. Vastutav ametiasutus ja selle kontaktandmed	55
2.12.2. Turujärelevalve menetlused ja strateegia	55
2.12.3. Eelmisel programmiperioodil toimunud tegevuse aruanne	55
2.13. Tekstiiltooted	57

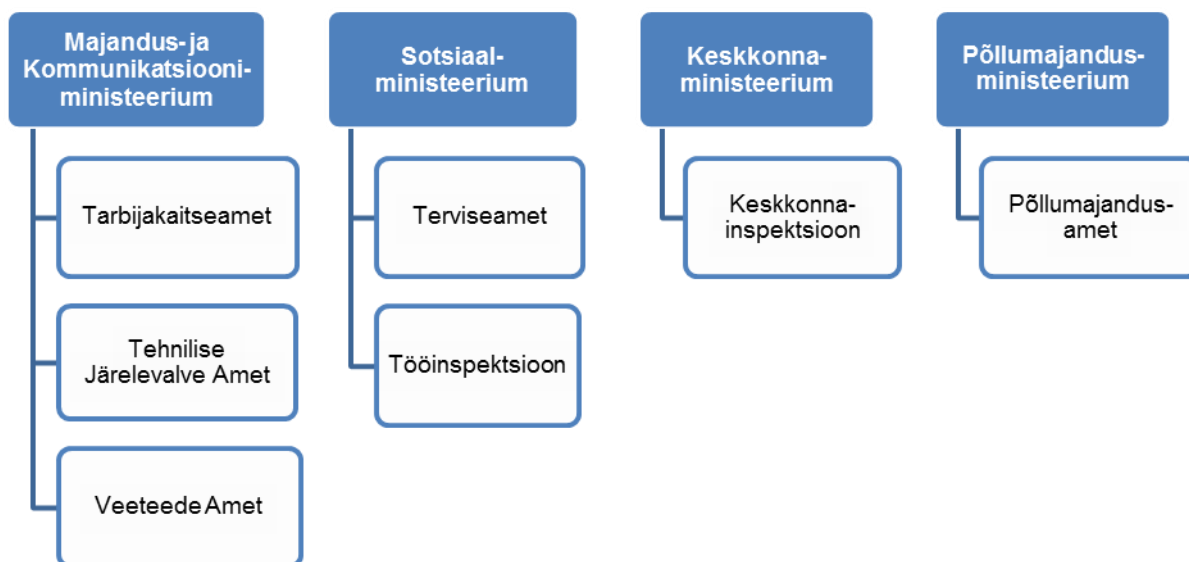
2.12.1. Vastutav ametiasutus ja selle kontaktandmed	57
2.12.2. Turujärelevalve menetlused ja strateegia	57
2.12.3. Eelmisel programmiperioodil toimunud tegevuse aruanne	57
2.14. Ehitustooted, elektroonilise side võrgu terminaliseadmed ja raadioseadmed, elektriseadmed, gaasiseadmed, masinad, mõõtevahendid, mitteautomaatkaalud ja kinnispakkides olevad tooted, lihtsad surveanumad ja surveseadmed, transporditavad surveseadmed, aerosooliballoonid, liftid, köisteed, tsiviilotstarbelised lõhkematerjalid.....	58
2.14.1. Vastutav ametiasutus ja selle kontaktandmed	58
2.14.2. Turujärelevalve menetlused ja strateegia	59
2.14.3. Eelmisel programmiperioodil toimunud tegevuse aruanne	60
2.15. Lastehooldustooted.....	62
2.15.1. Vastutav ametiasutus ja selle kontaktandmed	62
2.15.2. Turujärelevalve menetlused ja strateegia	62
2.15.3. Eelmisel programmiperioodil toimunud tegevuse aruanne	62
2.16. Künlad	64
2.16.1. Vastutav ametiasutus ja selle kontaktandmed	64
2.16.2. Turujärelevalve menetlused ja strateegia	64
2.16.3. Eelmisel programmiperioodil toimunud tegevuse aruanne	64
2.17. Lasterõivad (nöörid, paelad).....	65
2.17.1. Vastutav ametiasutus ja selle kontaktandmed	65
2.17.2. Turujärelevalve menetlused ja strateegia	65
2.17.3. Eelmisel programmiperioodil toimunud tegevuse aruanne	65
2.18. Tulemasinad	67
2.18.1. Vastutav ametiasutus ja selle kontaktandmed	67
2.18.2. Turujärelevalve menetlused ja strateegia	67
2.18.3. Eelmisel programmiperioodil toimunud tegevuse aruanne	67
2.19. Kasutatud autod	69
2.19.1. Vastutav ametiasutus ja selle kontaktandmed	69
2.19.2. Turujärelevalve menetlused ja strateegia	69
2.19.3. Eelmisel programmiperioodil toimunud tegevuse aruanne	69

1. TURUJÄRELEVALVE ÜLDINE KORRALDUS JA TARISTU

1.1. RIIKLIKE TURUJÄRELEVALVEASUTUSTE MÄÄRATLUSED JA NENDE KOHUSTUSED

Toodete turujärelevalve põhimõtted on sätestatud [määruses 765/2008](#) ning [toote nõuetele vastavuse seaduses](#).¹ Turujärelevalveasutused ja nende tööjaotus on määratud seaduse alusel, millele lisanduvad asutuste omavahelised kokkulepped. Järelevalve toimub Eestis valdkonnapõhiselt. Toodete üle teostavad Eestis turujärelevalvet kokku 7 ametiasutust: Tarbijakaitseamet, Terviseamet, Tehnilise Järelevalve Amet, Tööinspeksioon, Veeteede Amet, Keskkonnainspeksioon ning Põllumajandusamet.

Turujärelevalveasutused ministriumide valitsemisalade lõikes on järgmised:



TARBIJAKAITSEAMET

[Tarbijakaitseamet](#) on Majandus- ja Kommunikatsiooniministeeriumi valitsemisalas tegutsev valitsusasutus, millel on juhtimisfunktsioon ja mis teostab riiklikku järelevalvet tarbijaturul ja kohaldab riiklikku sundi seaduses ettenähtud alustel ja ulatuses.

Tarbijakaitseameti missioon on panna õigus ja teadlikkus tarbija huvide kaitseks tööle.

Tarbijakaitseameti põhiülesanded on:

¹ Turujärelevalve on riikliku järelevalve eriliik, millele kohalduvad lisaks haldusmenetluse seadus, korrakaitse seadus jt.

- turujärelevalve tegemine tarbijaturul, et tagada ohutute kaupade, teenuste müük, samuti kaitsta tarbija majanduslikke huve tugevdades tarbija positsiooni turul;
- tarbijate ja ettevõtjate nõustamine, teadlikkuse suurendamine läbi koolituste korraldamise, teabematerjalide koostamise, levitamise;
- tarbijate kaebuste lahendamine kaasates erinevaid osapooli ning tagades protseduuri erapooletuse.

Tarbijakaitseameti tegevuse ning pädevuse aluseks on [tarbijakaitseaduse](#) § 17, Tarbijakaitseameti põhimäärus ning vastavatest seadustest tulenevad järelevalve kohustused ja kohtuvälise menetleja õigused.

Tarbijakaitseameti turujärelevalve eesmärk on hästi toimiv tarbijaturg, kus müüakse tarbijale ohutuid kaupu ja teenuseid nende sihipäraseks kasutamiseks, turul toimib terve konkurents ning ettevõtjad arvestavad oma tegevuses tarbijate seaduslike majanduslike huvidega.

Tarbijakaitseameti turujärelevalve osakonna põhiülesandeks on tarbijakaitse valdkonda reguleerivatest õigusaktidest tulenevate nõuete täitmise järelevalve ja kontrolli tegemine tarbijaturgudel müüdavate kaupade ning teenuste üle, tarbijaga sõlmitavate tüüplepingute tingimuste läbivaatamine ja hinnangu andmine tarbija seisukohalt, tarbijate ja ettevõtjate nõustamine, ettepanekute tegemine õigusaktide vastuvõtmiseks või muutmiseks, osalemine nii riigisisises kui ka rahvusvahelises koostöös jms.

Turujärelevalve osakond jaguneb neljaks talituseks: kaubandustalitus, finants- ja sideteenuste talitus, turismi- ja reklaamitalitus ning tarbijate teenindustalitus. Osakonnas töötab lisaks osakonnajuhatajale ning neljale talituse juhatajale 11 peainspektorit, 25 juristi, 7 eksperti ja 1 peaspetsialist.

Tarbijakaitseameti järelevalve objektiks kõige üldisemalt on tarbijaturul müüdavad tooted ja teenused, nii nende ohutus kui ka vastavus lepingutingimustele (kvaliteet), kaupade ja teenuste kohta esitatav teave, sh hinna kohta esitatav teave, ja nii reklaam kui ka turundusvõtted üldisemalt. Lisaks tarbijakaitseaduses, toote nõuetele vastavuse seaduses, [kaubandustegevuse seaduses](#) ja [võlaõigusseaduses](#) sätestatud nõuete täitmise üle järelevalve tegemisele kontrollib Tarbijakaitseamet ka näiteks [turismiseaduses](#), [mõõteseaduses](#), [tubakaseaduses](#), [pakendiseaduses](#) jne sätestatud nõuete täitmist.

Tarbijakaitseamet on ka Eesti kontaktasutuseks ja pädevaks asutuseks ohtlike kaupade müügist kiire teabevahetuse süsteemis RAPEX.

Tarbijatele suunatud kaupade ja teenuste nõuetekohasuse sh ohutusega tegeleb turujärelevalve osakonna kaubandustalitus. Kaubandustalituse isikkoosseis on järgmine:

- Talituse juhataja -1
- Juhtiv ekspert - 1
- Juristid – 5
- Ekspertid – 5
- Peainspektorid - 9

Tarbijakaitseameti eelarve on 2015. aastal ca 1,79 miljonit eurot. Hinnanguline palgakulu aastas on ühe kaubandustalituse töötaja kohta ca 18 500 eurot. Testimiskuludeks on 2015. aastaks planeeritud 20 000 eurot (1,1 % eelarvest).

TEHNILISE JÄRELEVALVE AMET

[Tehnilise Järelevalve Amet](#) on Majandus- ja Kommunikatsiooniministeeriumi valitsemisalas tegutsev valitsusasutus, millel on juhtimisfunktsioon ja mis teostab riiklikku järelevalvet ja kohaldab riiklikku sundi seaduses sätestatud alustel ja ulatuses.

Tehnilise Järelevalve Amet teeb turujärelevalvet peamiselt järgnevatele toodetele ja seadmetele kehtestatud nõuetele vastavuse üle:

- ehitustooted;
- elektroonilise side võrgu terminaliseadmed ja raadioseadmed;
- elektriseadmed;
- gaasiseadmed;
- masinad;
- mõõtevahendid;
- surveadmed, aerosooliballoonid;
- liftid, köisteed;
- tsiviilotstarbelised lõhkematerjalid, pürotehnilised tooted.

Lisaks teeb Tehnilise Järelevalve Amet turujärelevalvet järgnevatele nõuetele vastavuse üle:

- elektri- ja elektroonikaseadmete ohtlike ainete sisaldus;
- välitingimustes kasutatavate seadmete poolt tekitatav müra;
- plahvatusohtlikus keskkonnas kasutatavad seadmed ja kaitsesüsteemid;
- energiamõjuga toodete ökodisain;
- seadmete energiamärgistus.

VEETEDE AMET

[Veeteede Ameti](#) valitsemisalas tegutsev valitsusasutus, millel on juhtimisfunktsioon ja mis teostab riiklikku järelevalvet ja kohaldab riiklikku sundi seaduses ettenähtud alustel ja ulatuses.

Veeteede Ametil on turujärelevalveasutuse õigused ja kohustused toote nõuetele vastavuse seaduse ja [meresõiduohutuse seadusega](#) reguleeritud toodete osas:

- väikelaevad;
- osaliselt valmis väikelaevad;
- komponendid.

Veeteede Ameti teostatava turujärelevalve eesmärk on tagada kasutusele võetavate väikelaevade vastavus olulistele ohutus-, tervishoiu-, keskkonnakaitse- ja tarbijakaitse nõuetele ning tagada siseturu kaitse.

TERVISEAMET

[Terviseamet](#) on Sotsiaalministeeriumi valitsemisalas tegutsev valitsusasutus, kellel on juhtimisfunktsioon ning kes teeb riiklikku järelevalvet ning kohaldab riiklikku sundi seaduses ettenähtud alustel ja ulatuses.

Terviseameti tegevuse eesmärk on tervist toetava ja parendava elu- ja õpikeskkonna kujundamisele suunatud ning kvaliteetsele tervisekaitse- ja tervishoiuteenusele orienteeritud rahvastiku tervise poliitika elluviimine tervishoiu-, tervisekaitse-, kemikaaliohutuse ja meditsiiniseadmete valdkonnas.

Ameti põhiülesandeks on seadustega sätestatud ülesannete ulatuses juhtimisfunktsiooni ja riikliku järelevalve teostamine ameti tegevusvaldkondi reguleerivate õigusaktide nõuete täitmise üle ning riikliku sunni rakendamine nende nõuete rikkumise korral.

Ameti tegevusvaldkondadeks on tervishoid, nakkushaiguste seire ja epideemiatõrje, keskkonnatervis, kemikaaliohutuse ja meditsiiniseadmete ohutus.

Terviseamet on pädev asutus järgmistes asjakohastes valdkondades:

- kemikaaliohutuse valdkonnas;
- biotsiidi valdkonnas;
- kosmeetikatoodete valdkonnas;
- meditsiiniseadmete ohutuse valdkonnas.

Kemikaaliohutuse osakonna põhiülesanneteks on kemikaalide, sealhulgas biotsiidide ja detergentide, ning kosmeetikatoodete pädeva asutuse ülesannete täitmine, toote ohutusega seonduvate toimingute korraldamine ning asjakohase riikliku järelevalve kavandamine ning koordineerimine.

Meditsiiniseadmete osakonna põhiülesanneteks on kehtivatele nõuetele mittevastavate meditsiiniseadmete turustamise ja kasutamise tõkestamine, meditsiiniseadmete ja nende turule laskjate ja ohujuhtumite andmekogu pidamine, ohujuhtumite menetlemine, meditsiiniseadmete klassifitseerimisega seotud vaidluste lahendamine, toodete määramine, meditsiiniseadmete kohta kogutud teabe analüüsimine ja meditsiiniseadmete ohutuse hindamine.

Järelevalveosakonna põhiülesanneteks on järelevalve koordineerimine ja teostamine ameti kõigis tegevusvaldkondades. Järelevalveosakond teostab riiklikku järelevalvet kemikaaliohutuse, biotsiidi, kosmeetikatoodete ja meditsiiniseadmete valdkonnas.

Terviseameti koosseisus on Kesklabor (Nakkushaiguste labor, Keemialabor, Füüsikalabor), Tartu labor ja Kohtla-Järve labor. Laborite põhiülesanneteks on mikrobioloogiliste, virooloogiliste, keemiliste ja füüsikaliste uuringute tegemine.

Terviseameti töötajate arv, sh turujärelevalvega otseselt seotud spetsialistide arv ning inspektorite arv on toodud tabelis nr 1. Meditsiiniseadmete valdkonnas töötab Terviseametis 4 töötajat, nendest 2 on järelevalveinspektorid ning kemikaali ja tooteohutuse valdkonnas - 9 töötajat, nendest 5 on järelevalveinspektorid.

Tabel 1 Inimressursid	(2014.a)
Turujärelevalvega meditsiiniseadmete valdkonnas otseselt seotud spetsialistide arv	2
Meditsiiniseadmete turujärelevalve inspektorite arv	2
Turujärelevalvega kemikaali ja tooteohutuse valdkonnas otseselt seotud spetsialistide arv	4
Kemikaali ja tooteohutuse turujärelevalve inspektorite arv	5

2015. aastal on Terviseameti eelarve kokku 4122687,00 eurot. Hinnanguline palgakulu aastas on ühe inspektori kohta 16 596,86 eurot. Terviseamet kavatab 2015. aastal kulutada kemikaali ja tooteohutuse valdkonnas laborikatsetele 25 525,00 eurot (TA eelarvest 0,62%).

TÖÖINSPEKTSIOON

[Tööinspeksioon](#) on Sotsiaalministeeriumi valitsemisalas tegutsev valitsusasutus, mis teostab riiklikku järelevalvet ning kohaldab riiklikku sundi seaduses ettenähtud alustel ja ulatuses.

Tööinspeksiooni põhiülesanneteks on töökeskkonnapoliitika elluviimine, riiklik järelevalve töötervishoidu, tööohutust ja töösuhteid sätestavate õigusaktide nõuete töökeskkonnas täitmise üle, üldsuse, töötajate ja tööandjate teavitamine töökeskkonna ohtudest ning individuaalsete töövaidluste lahendamine kohtueelses töövaidlusorganisis.

Tööinspeksioon teeb turujärelevalvet töökeskkonnas kasutatavate isikukaitsevahendite ohutuse ja kaitseomaduste tagamise üle nende valmistamisel ja müümisel.

Turujärelevalve eesmärk on tõkestada nõuetele mittevastavate isikukaitsevahendite turule laskmine ja kasutusele võtmine. Järelevalve teostamise aluseks on toote nõuetele vastavuse seadus ning sotsiaalministri 29.09.2010. a [määrus nr 64](#) „Isikukaitsevahendi ohutusnõuded ja nõuetele vastavuse tõendamise kord”.

KESKKONNAINSPEKTSIOON

[Keskkonnainspeksioon](#) on Keskkonnaministeeriumi valitsemisalas olev riigiasutus, mis koordineerib ja teostab looduskeskkonna ja -varade kasutamise alast järelevalvet, kohaldades seaduses ettenähtud juhtudel riikliku sunni vahendeid.

Peamiseks keskkonnajärelevalvet reguleerivaks õigusaktiks on [keskkonnajärelevalve seadus](#) ja [korrakaitse seadus](#). Turujärelevalvet korraldavad keskkonnaalased õigusnormid on kirjas valdkondlikes eriseadustes, nagu [jäätmeseadus](#), [välisõhu kaitse seadus](#) ja [kemikaaliseadus](#).

Keskkonnainspeksioon teeb turujärelevalvet probleemtoodetes (patareid ja akud, mootorsõidukid ja nende osad, elektri- ja elektroonikaseadmed ja nende osad) keelatud ohtlike ainete üle ning rehvide märgistuse üle.

PÕLLUMAJANDUSAMET

[Põllumajandusamet](#) on Põllumajandusministeeriumi valitsemisalas tegutsev valitsusasutus, kellel on juhtimisfunktsioon ning kes teeb riiklikku järelevalvet ja kohaldab riiklikku sundi maaparanduse, taimekaitse, taimetervise, sordikaitse, seemne ja taimse paljundusmaterjali, mahepõllumajanduse, väetiste ning aiandustoodete valdkonnas seaduses ettenähtud alustel ja ulatuses.

Vastavalt [väetiseseaduse](#) § 2 lõikele 6 on PMA pädev asutus Euroopa Parlamendi ja nõukogu [määruse \(EÜ\) nr 2003/2003](#) väetiste kohta (edaspidi määrus 2003/3003) artikli 27 tähenduses. Nimetatud õigusaktid sätestavad väetiste valdkonna reguleerimise põhialused ning neid kohaldatakse "EÜ VÄETIS" märgistusega väetistele ja nende käitlemisele. Märgistusega „EÜ VÄETIS“ väetiste turujärelevalvet tehakse vastavalt määrusele 765/2008.

1.2. RIIKLIKE TURUJÄRELEVALVEASUTUSTE VAHELISED KOOSKÕLASTUS- JA KOOSTÖÖMEHHAANISMID

Turujärelevalves osalevate asutuste koostöö ja teabevahetuse edendamiseks on Majandus- ja Kommunikatsiooniministeeriumi juurde moodustatud **turujärelevalve nõukogu**. Turujärelevalve nõukogu koosseisu kuuluvad kõikide turujärelevalves osalevate asutuste, sh Maksu- ja Tolliameti, ning nende valitsemisalade ministeeriumide esindajad. Turujärelevalve nõukogu ülesanneteks on muuhulgas teha ettepanekuid turujärelevalve strateegiliste eesmärkide püstitamiseks, tegevuse prioriteetide kujundamiseks ning turujärelevalveasutuste ja Maksu- ja Tolliameti koostöö edendamiseks.

Lisaks turujärelevalve nõukogule teevad turujärelevalveasutused omavahel koostööd koostöölepingute ja muude kokkulepete alusel.

Siseturul olevate toodete kontrollimisel järelevalve parema tulemuse saamise ja määruse 765/2008 rakendamise eesmärgil on **Terviseamet** ja **Tarbijakaitseamet** sõlminud koostöölepingu. Koostöölepingus on toodud mõlema järelevalve asutuse ülesanded, õigused, kohustused, vastutavate ametnike kontaktinimekiri ja infovahetuse kord. Infovahetus toimub pidevalt aastaringselt ja kontrollide käigus tekkivate probleemide lahendused koostöö parendamiseks arutatakse vajadusel koosolekul.

Lisaks sellele on **Terviseameti** juurde loodud piiripealsete toodete eksperttöörühm, kuhu kuuluvad erinevate asutuste esindajad (**Raviamet, Veterinaar- ja Toiduamet, Põllumajandusamet, Tarbijakaitseamet**). Töörühma tegevus on korraldatud „piiripealsete toodete eksperttöörühma protseduurireeglite“ kohaselt. Määratluse osas jõutakse kokkuleppele e-maili vahendusel ning vajadusel koosolekute korraldamisel. 2014. aastal (esimesel 10 kuul) jõuti konsensusele 41 toote määramisel.

Põllumajandusamet teeb koostööd **Põllumajandusuuringute Keskusega** (PMK), kes teostab järelevalveks vajalikke laboriuuringuid akrediteeritud labori staatuses vastavalt väetiseseaduse § 34 lg 2 ja määruse 2003/2003 artiklile 30. Samuti teevad koostööd **Põllumajandusamet ja Tarbijakaitseamet**, sealjuures Tarbijakaitseamet on kaasatud jaemüügi etapil kontrolli tagamisele tarbijakaitseaduses sätestatud alustel.

Tarbijakaitseameti ja **Tehnilise Järelevalve Ameti** vahel on sõlmitud koostööprotokoll, mis määratleb Tarbijakaitseameti ja Tehnilise Järelevalve Ameti ülesanded ja tegevused kattuva järelevalvepädevusega valdkondades eesmärgiga tagada avalikkuse tõhusam kaitse nõuetele mittevastava teenuse ja toote eest. Ametite koostöö peab tagama koordineerituma ja efektiivsema järelevalve ning edendama ühtse järelevalvekultuuri tekkimist kattuvates valdkondades. Tehnilise Järelevalve Ameti ja Tarbijakaitseameti järelevalvepädevus kattub elektroonilise side, ehitus-, elektriohutuse

ja energiatõhususe, pürotehniliste toodete, masinaohutuse, legaalmetroloogia ja raudtee valdkonnas. Arvestades, et Tehnilise Järelevalve Ametile ja Tarbijakaitseametile kõnealustes valdkondades riiklikku järelevalve teostamiseks antud volitused on kohati täpsemalt piiritlemata, on ametid leppinud kokku tööjaotuses ametite pädevust selgelt piiritlemata alades.

Ametiabi alusel toimib tugev ja efektiivne koostöö **Tarbijakaitseameti ning Maksu- ja Tolliameti, Maanteeameti ja Politsei- ja piirivalveameti vahel**, kellega koos on ühistöö käigus korrastama asunud kasutatud autode sektorit. Analoogne koostöö ühisosaga valdkondade kontrollimiseks toimub **Tarbijakaitseametil ka Päästeametiga** (küttekolded, pürotehnika, taevalaternad), **Keskkonnainspeksiooniga** (rehvid, nn tehnikaromud jne) ja **Tööinspeksiooniga** (tarbijatele mõeldud isikukaitsevahendid).

Tehnilise Järelevalve Amet teeb õnnetuste uurimisel koostööd **Tööinspeksiooniga**. Ehitusvaldkonnas on Tehnilise Järelevalve Ametile olulisim koostööpartner **Päästeamet**. Lisaks teeb **Tehnilise Järelevalve Amet** koostööd elektri- ja elektroonikaseadmete ohtlike ainete sisalduse osas **Keskkonnainspeksiooniga** ning **Eesti Elektritööde Ettevõtjate Liiduga** (EETEL). Infot vahetatakse sageli korralistel teabepäevadel ning olukorrapõhise elektroonilise kirjavahetuse abil. Vajaliku teabe saamiseks esitatakse teabepäringuid.

Tööinspeksioon teeb lisaks eelnevale koostööd Terviseametiga.

1.3. KOOSTÖÖ RIIKLIKE TURUJÄRELEVALVEASUTUSTE JA TOLLI VAHEL

Tarbijakaitseamet

Määruse 765/2008 rakendamiseks on Tarbijakaitseamet sõlminud koostöölepingu Maksu- ja Tolliametiga (MTA) eesmärgiga tõhustada kontrolli kauba ohutuse kindlakstegemisel. Koostöölepingus on mõlema asutuse õigused, kohustused ja ülesanded, kontrollitavate toodete loetelu, vastutavate ametnike kontaktnimekiri.

Koostöölepingu lisana kaasneb tolli ja turujärelevalveasutuse tooteohutuse kontrolli koostöö juhend. Juhendis on üksikasjalikult lahti kirjutatud teabevahetuse tingimused, kord ja vorm, koostöö meetodid, protsessid, menetlused ja elemendid. Infovahetus toimub pidevalt aastaringselt ja kontrollide käigus tekkivate probleemide lahendused koostöö parendamiseks arutatakse järelevalve asutuste ja Maksu- ja Tolliameti igaaastastel koosolekutel.

Infovahetus TKA ja MTA vahel toimub järgmiste kaupade osas:

- Lastetooted;
- Mänguasjad;
- Rõivad ja tekstiilitooted;
- Jalatsid;
- Vabaaja veetmisel kasutatavad isikukaitsevahendid.

Tarbijakaitseametil on õigus teha päringuid nimetatud valdkonda puudutavate kaupade importimise kohta informatsiooni saamiseks. Päringuid tehakse kombineeritud nomenklatuuri koodide alusel. Kõigil tolliametnikel on õigus alati, kui tolliformaalsuste käigus tekib kahtlusi toote vastavuses kehtivatele nõuetele, pöörduda TKA vastava kontaktisiku poole. Vastavalt vajadusele informeerib Tarbijakaitseamet MTA-t

konkreetsetest ettevõtetest ja kaubakoodidest, millede puhul tuleb nende kaupade vormistamisel vabasse ringlusse rakendada põhjalikumat kontrolli.

Juhul, kui tollis vormistatakse vabasse ringlusesse kaupu, mis kuuluvad põhjalikumale kontrollimisele või kui tolliformaalsuste täitmise käigus tekib kahtlusi toote vastavuses kehtivatele nõuetele, rakendab toll kontrollimeetmeid vastavalt Euroopa Parlamendi ja nõukogu määrusele nr 765/2008/EÜ. Vastavate meetmete rakendamise kohta informeeritakse viivitamata TKA-t. Põhjalikumat kontrolli vajavate kaupade ja juhtumite puhul lepib TKA kontrolli eesmärki kontaktisikute vahel eraldi kokku.

TKA-s teevad järelepärimisi koostöölepingus nimetatud ametnikud. Informatsiooni vahetamisel järgitakse Maksu- ja Tolliameti juhendit „Juhend tooteohutuse tollikontrolliks koostöös turujärelevalve asutustega“. Informatsiooni vahetus toimub üldjuhul e-posti teel. MTA ametnikud pöörduvad küsimustega TKA kontaktisiku poole telefonitsi või e-posti teel. Kontrolliteated, mis on vormistatud koostöölepingus toodud vormile, saadetakse TKA kontaktisiku või asutuse e-posti aadressile.

2014. aasta 11 kuuga laekus TKA-le 48 kontrolliteadet 49 nimetuse tollis kinnipeetud kaupade kohta (üldkoguses 55 509 ühikut)

- TKA tegi otsused vabasse ringlusesse laskmise osas 19 korral;
- TKA keelas kaupade laskmise vabasse ringlusesse 27 korral (mänguasjad, isikukaitsevahendid);
- 2 juhul väljus otsustamine Tarbijakaitseameti pädevusest (sammulugejad, muusikalised künlad);
- 1 juhul lubati tootenäidiseid esitlemiseks.

Tehnilise Järelevalve Amet

Tehnilise Järelevalve Ameti ja Maksu- ja Tolliameti vahel toimuvad regulaarsed päringud ja teabevahetus riskigruppidesse kuuluvate tooterühmade kohta, mille aluseks on riskianalüüs.

Terviseamet

Määruse 765/2008 rakendamiseks sõlmis Terviseamet (TA) 2010. aastal koostöölepingu Maksu- ja Tolliametiga eesmärgiga tõhustada kontrolli kauba ohutuse kindlakstegemisel. Koostöölepingus on mõlema asutuse õigused, kohustused ja ülesanded, kontrollitavate toodete loetelu, vastutavate ametnike kontaktinimekiri.

Koostöölepingu lisana kaasneb tolli ja turujärelevalveasutuse tooteohutuse kontrolli koostöö juhend. Juhendis on üksikasjalikult lahti kirjutatud teabevahetuse tingimused, kord ja vorm, koostöö meetodid, protsessid, menetlused ja elemendid. Infovahetus toimub pidevalt aastaringselt ja kontrollide käigus tekkivate probleemide lahendused koostöö parendamiseks arutatakse järelevalve asutuste ja Maksu- ja Tolliameti iga-aastastel koosolekutel.

Infovahetus toimub järgmiste kaupade osas:

- Kemikaalid;
- Biotsiidid;
- Mänguasjad;
- Kosmeetikatooted;
- Detergentid;
- Meditsiiniseadmed.

Terviseametil on õigus teha päringuid kemikaali ja toote ohutuse valdkonda puudutavate kaupade importimise kohta informatsiooni saamiseks. Päringuid tehakse kombineeritud nomenklatuuri (KN) koodide alusel. Kõigil tolliametnikel on õigus alati, kui tolliformaalsuste käigus tekib kahtlusi toote vastavuses kehtivatele nõuetele, pöörduda TA vastava kontaktisiku poole. Vastavalt vajadusele informeerib Terviseamet MTA-t konkreetsetest ettevõtetest ja kaubakoodidest, millele puhul tuleb nende kaupade vormistamisel vabasse ringlusse rakendada põhjalikumat kontrolli.

Juhul, kui tollis vormistatakse vabasse ringlusesse kaupu, mis kuuluvad põhjalikumale kontrollimisele või kui tolliformaalsuste täitmise käigus tekib kahtlusi toote vastavuses kehtivatele nõuetele, rakendab toll kontrollimeetmeid vastavalt Euroopa Parlamendi ja nõukogu määrusele nr 765/2008/EÜ. Vastavate meetmete rakendamiseks informeeritakse viivitamata TA-t. Põhjalikumat kontrolli vajavate kaupade ja juhtumite puhul lepitakse kontrolli eesmärk kontaktisikute vahel eraldi kokku.

TA-s teevad järelepärimisi koostöölepingus nimetatud ametnikud. Informatsiooni vahetamisel järgitakse Maksu- ja Tolliameti juhendit „Juhend tooteohutuse tollikontrolliks koostöös turujärelevalve asutustega“. Informatsiooni vahetus toimub üldjuhul e-posti teel. MTA ametnikud pöörduvad küsimustega TA kontaktisiku poole telefonitsi või e-posti teel. Kontrolliteated, mis on vormistatud koostöölepingus toodud vormile, saadetakse TA kontaktisiku või asutuse e-posti aadressile.

2014. aasta (9 kuud) Terviseametile on laekunud:

- 79 kontrollteadet kemikaali ja tooteohutuse valdkonnas (kokku 362 kaubaartikli kohta) nendest 44 kaubaartiklit on lubatud vabasse ringlusesse ja 35 ei vastanud nõuetele ning need ei lubatud vabasse ringlusesse (kokku 55204 tooteid),
- 25 kontrollteadet meditsiiniseadmete valdkonnas nendest 6 lubati vabasse ringlusesse ning 14 ei vastanud nõuetele (mittelubatud vabasse ringlusesse) ja ühel juhul ei olnud tegemist meditsiiniseadmega.

Keskkonnainspeksioon

Koostöölepe on sõlmitud ka Keskkonnainspeksiooni ning Maksu- ja Tolliameti vahel. Koostöölepe kohaselt toimub teabevahetus riskianalüüsi alusel ning tollikontrolli suunatud toodete puhul eksperthinnangu andmiseks. Kokkulepitud info jagamise menetlusprotseduure ei ole.

Veeteede Amet

Sisuline ja operatiivne teabevahetus toimub ka Veeteede Ameti ja MTA vahel ning seda vastavalt vajadusele.

Põllumajandusamet

MTA ja Põllumajandusameti koostööd reguleerib 15.02.2005 sõlmitud koostööleping nr 1.1-2/3. Uus koostööleping on ette valmistatud ja lähiajal jõuab allkirjastamiseni. Koostöölepingu projekti lisa p 19 ja 20 sätestavad:

19. Tolliametnik kontrollib kauba vabasse ringlusse vormistamise korral PMA veebilehel, kas sisseveetav väetis kuulub väetise registrisse kantud väetiste nimekirja.
20. Tolliametnik ei vormista vabasse ringlusse tooteid, mis ei ole kantud p. 19 viidatud nimekirja ja teavitab asjaoludest PMA väetise valdkonna koordinaatori poole veebilehel <http://www.pma.agri.ee/index.php?id=105&sub=264#3200>

Tööinspeksioon

Turujärelevalve raames teeb Maksu- ja Tolliametiga koostööd ka Tööinspeksioon.

1.4. KIIRE TEABEVAHETUSE SÜSTEEM RAPEX

Tarbijakaitseamet on RAPEX süsteemi osas Eesti kontaktasutuseks ning samas ka üheks pädevaks asutuseks.

Tarbijakaitseamet, Rahukohtu 2, Tallinn 10130

RAPEX kontaktisik: Milvi Paidra, telefon (+372) 620 1712,
Milvi.paidra@tarbijakaitseamet.ee

Tarbijakaitseametil on kohustus teavitada Euroopa Komisjoni toote turule laskmise kitsendustest, rakendatud meetmetest (või kavatsusest rakendada meetmeid) ning nendega ettenähtud eritingimustest. Kõik turujärelevalveasutused on kohustatud regulaarselt vahetama omavahel informatsiooni nende poolt tuvastatud ohtlikest toodetest. Nimetatud informatsioon tuleb viivitamatult edastada ka Tarbijakaitseametile. Selleks on Terviseamet, Tehnilise Järelevalve Amet ja Maksu- ja Tolliamet määranud kontaktisikud, kelle kaudu Euroopa Komisjonilt saadud informatsioon edastatakse pädevale asutusele ja hiljem saadakse tagasiside korras vastus vastavalt määratletud ajakavale.

Iga laekunud teate puhul kontrollitakse, kas kirjeldatud ohtlik kaup on müügil või mitte, ning kokkulepitud aja möödudes teavitatakse tulemustest Euroopa Komisjoni. Kui ohtlik kaup on turul avastatud, siis tuleb teavitada ka sellest, milliseid sanktsioone ja meetmeid konkreetsel juhul rakendati.

Tarbijakaitseamet kontrollib RAPEX-i teadetes kirjeldatud ohtlike toodete olemasolu Eesti turul vastavalt oma pädevusele *RAPEX-i teadete alusel ohtlike toodete kontrollimise juhendi* alusel.

Vastavalt juhendile on Tarbijakaitseameti turujärelevalve osakonna töötajad kohustatud regulaarselt tutvuma ohuteadetega ning turujärelevalve teostamisel kontrollima ohtlike kaupade (mänguasjad, I ja II klassi isikukaitsevahendid, rõivad, kosmeetikatooted, mööbel, lastehooldustooted, välgumihklid, laserid jne) olemasolu kaubanduses. 2014. aasta 11 kuu jooksul kontrolliti Tarbijakaitseameti ametnike poolt kokku 1536 RAPEX-i teates teavitatud toote olemasolu Eesti turul kokku 1202 korral.

2014. aasta 11 kuu jooksul on Euroopa Komisjon teavitanud:

- 1885 tootest, mis nõuavad kiireloomulisi meetmeid (üldise tooteohutuse direktiivi 2001/95/EÜ artikli 12 alusel);
- 99 korral on teavitatud toodetest, millised ei kujuta endast tõsist ohtu, kuid nende suhtes on EL liikmesriikides rakendatud kitsendusi turule laskmisel (sama direktiivi artikli 11 alusel);
- RAPEX-i kaudu on laekunud ka 142 informatiivse sisuga teadet.

Ohuteated on saabunud mänguasjade, rõivaste ja jalatsite, liiklusvahendite, elektrikaupade, lastehooldustoodete, hobi ja vabaajakaupade, tulemasinade, laserosutajate jne kohta. Teavitatud kaupadest leiti Eesti turult 33 toodet.

Eesti on ise edastanud 11 kuu jooksul 15 ohuteadet:

- 11 teadet ohtlike mänguasjade;
- 2 teadet kosmeetikatoodete;
- üks teade lastesöögitooli;
- üks teade käekella kohta.

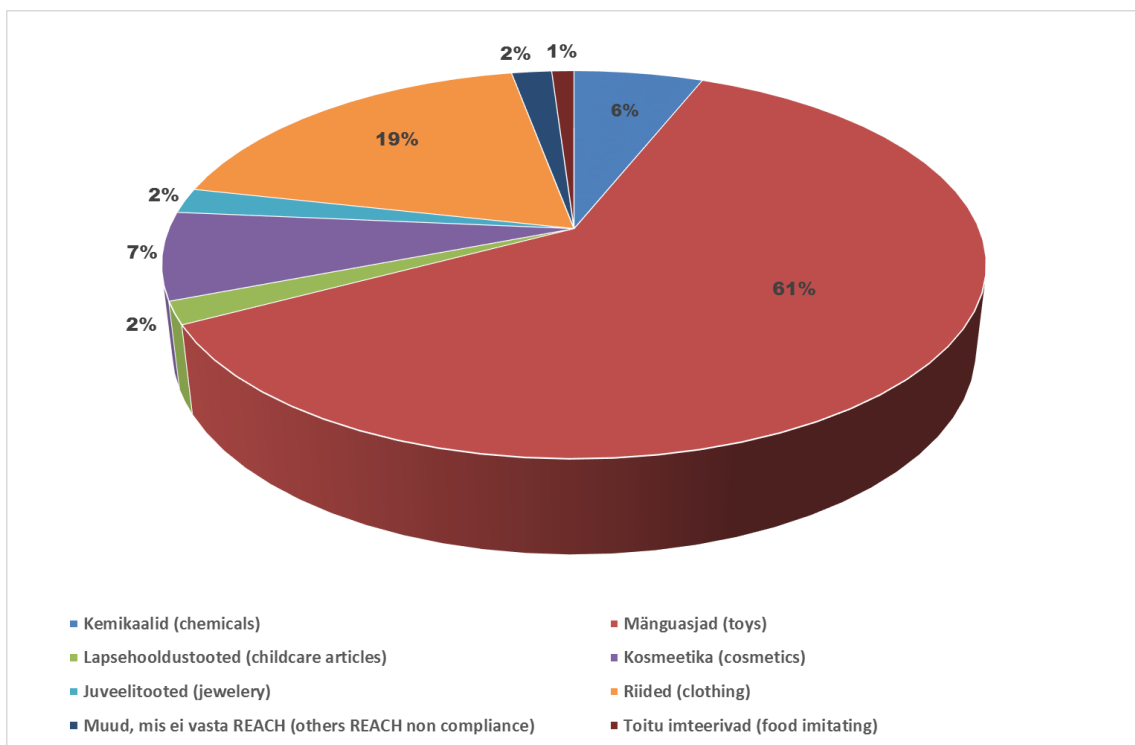
15 teavitatud tootest 10 avastas Terviseamet ja 5 toodet Tarbijakaitseamet. Mänguasjad, kosmeetikatooted jm tooted, mille kohta koostati ohuteade, tunnistati Terviseameti otsusega ohtlikeks ning kauplejat kohustati vastavalt kas Terviseameti või Tarbijakaitseameti ettekirjutusega kõrvaldama ohtlik toode müügilt ja teavitama tarbijat toote kasutamiseiga seotud ohtudest ning võimalusest tagastada ohtlik kaup müügikohta.

Terviseamet teavitab RAPEXi kontaktpunkti viivitamata vastavalt Euroopa Komisjoni otsuse 16. detsember 2009 nr 2010/15/EL väljatoodud tähtaegadele (IV osa) turujärelevalve käigus avastatud ohtlikest toodetest. Teistest EL riikidest saadud RAPEXi teate alusel sorteeritakse Terviseameti pädevusse kuuluvad teated ning Terviseameti järelevalveinspektorid kontrollivad ohtlike toodete olemasolu Eesti turul. Tulemustest informeeritakse RAPEXi kontaktpunkti ning koostatakse vastuteatis Euroopa Komisjonile.

Terviseameti RAPEX kontaktpunkt on Terviseameti kemikaali ja tooteohutuse büroo juhataja. Kontaktandmed: Marina Karro, Paldiski mnt 81, 10617 Tallinn. E-mail: Marina.Karro@terviseamet.ee; telefon: 6943 530

Terviseamet menetles 2014. a 9 kuu jooksul 479 RAPEXi kaudu saadud teadet, mis jagunesid toote liigiti järgmiselt:

Joonis 1. Terviseameti menetletud RAPEX teated ja toodete liigitus.



Tehnilise Järelevalve Amet kasutab RAPEXi infot vajaduspõhiselt.

1.5. ICSMS TEABESÜSTEEM

Riigi tasandil on kõik Eestis olevad turujärelevalveasutused, välja arvatud Põllumajandusamet, ICSMS süsteemiga liitunud ning omavad sellele ligipääsu ning andmesisestusvõimekust. ICSMS andmesisestuse eest vastutab iga turujärelevalve asutus vastavalt oma valdkondadele.

ICSMSi riikliku kontaktpunkti ülesandeid täidab **Majandus- ja Kommunikatsiooniministeerium** (kontaktsik: Piret Schasmin, piret.schasmin@mkm.ee, +372 625 6391). ICSMSi riiklik administraator (kasutajakontode haldur) asub **Tehnilise Järelevalve Ametis** (Richard Saarman, Richard.Saarman@tja.ee).

Tarbijakaitseamet on seni ICSMS süsteemi kasutatud täiendava teabe- ja infoallikana võimalike ohtlike toodete osas. Tarbijakaitseamet kavandab 2015. aastal täiendavalt ICSMS kasutusele võtta mittevastavate toodete puhul järelevalve toimingute kajastamiseks, arvestades sh siseriiklike kokkuleppeid. Tarbijakaitseamet kontakt on kaubandustalituse ekspert Milvi Paidra (Milvi.paidra@tarbijakaitseamet.ee).

Tehnilise Järelevalve Ametil on ICSMSi kasutamisel kõige pikem kogemus (ligikaudu 10 aastat). Tehnilise Järelevalve Ametis vastutab teabe sisestamise eest iga osakond eraldi (vastavalt oma valdkondadele). Tehnilise Järelevalve Ametis on ICSMS kasutusel peamiselt teabekogumisvahendina.

Terviseametis on viidud läbi ICSMS koolitus ning avatud on kontod inspektoritele. Seni on kasutatud ICSMS süsteemi kosmeetikatoodetest tõsise soovimatu mõju (TSM) teatamisel ning RAPEX süsteemi sisestatud info ohtlikest toodetest. Terviseamet kavandab 2015. aastal täielikult ICSMS kasutusele võtta mittevastavate toodete puhul järelevalve toimingute kajastamiseks.

Keskkonnainspeksioonil on ICSMS kasutajaõigused olemas. Hetkel kantakse siiski kõik KKI kontrolliandmed riikliku registrisse OKAS, mis tähendab et andmed on kajastatud just selles registris. Keskkonnainspeksiooni kontakt on peainspektor Rene Rajasalu (rene.rajasalu@kki.ee).

1.6. TURUJÄRELEVALVETOIMINGUTE JA ASJAOMASTE MENETLUSTE ÜLDINE KIRJELDUS

Tarbijakaitseamet

Regulaarse turujärelevalve tegemise aluseks on iga-aastane tööplan, mis arvestab olemasolevaid ressursse ja vajadusi. Tööplani koostamise aluseks on õigusaktidest tulenevad kohustused ja turujärelevalve teostamise alused, ametile saabunud kaebused, eelmiste aastate laboratoorsete katsete tulemused, info mürgistusjuhtumite kohta, info RAPEX-i süsteemi kaudu saabunud ohtlike ja ICSMS süsteemis avaldatud ohtlike ja mittevastavate toodete kohta, kavandatavad ühisprojektid, turujärelevalve seniste inspekteerimiste tulemused jms.

Seega lähtub Tarbijakaitseamet oma turujärelevalve toimingutes eelkõige oma pädevusvaldkondade kaardistamise tulemusel saadud ohuprognosist ning sellest tulenevast kontrolli vajadusest, teisalt pöördumistes tulenevast kontrolli vajadusest.

Turujärelevalve tegemiseks rakendatakse vastavalt kontrolli iseloomule ja vajadusele erinevaid meetmeid. Inspektorid kontrollivad tooteid visuaalse vaatluse teel organoleptiliselt, toodete kohta kuuluvat nõuetekohast dokumentatsiooni, võtavad tooteid testimiseks, hindavad laborikatsetuste tulemusi, langetavad otsuseid õigusaktidele vastavuse või rikkumiste kohta, teevad vajadusel ettekirjutusi vigade kõrvaldamise ja nõuete vastavusse viimise kohta, ka tarbijate teavitamiseks ohtlikest toodetest või ettekirjutuste mittetäitmise korral rakendavad õigusaktides ettenähtud sanktsioone. Samuti teeb Tarbijakaitseamet koostööd teiste turujärelevalveasutustega: Terviseameti, Tööinspeksiooni, Tehnilise Järelevalve Ameti, Ravimiameti, Keskkonnainspeksiooni ning Maksu- ja Tolliametiga.

Tarbijakaitseamet teavitab elanikkonda turult kõrvaldatud ohtlikest toodetest jooksvalt TKA kodulehe või Ameti Facebook'i konto kaudu. Vajadusel koostatakse ka sellekohaseid pressiteateid ja artikleid.

Tarbijakaitseamet korraldab ettevõtjatele regulaarselt koolituspäevi „Suunanäitaja“ kaubamärgi alt ning vajadusel organiseerime ettevõtjatele ning katusorganisatsioonidele ümarlaudu ja seminare konkreetsete järelevalvealaste kitsaskohtade lahendamiseks.

Toote nõuetele vastavuse seadus näeb ette väärteokaristused (halduskaristused). Turujärelevalveasutuse käsutuses on ka haldussunnirakendamine (ettekirjutus, sunniraha ja asendustäitmine), mille puhul on tegemist riigi haldustegevusega.

Väärteokaristusteks on üksnes rahatrahv. Väärteo eest suurim ettenähtud karistus on rahatrahv kuni 1200 eurot ning kuni 3200 eurot juriidilise isiku puhul. Karistus on ette nähtud toote turule laskmise ja turul kättesaadavaks tegemise tingimuste rikkumiste, toote ohtudest teavitamata jätmise ja vastavusmargise väärkasutamise eest.

Karistuse määramisel lähtutakse järgmistest põhimõtetest:

- legaalsuse printsiibist ehk siis iga ametniku tegevusel peab olema õiguslik alus;
- avalikkuse printsiibist – õiguskaitseüsteem peab toimuma võimalikult läbipaistvalt;
- informeerituse printsiibist – asjaosalistel on õigus saada informatsiooni käimasolevast menetlusest;
- ökonoomsuse printsiibist – kulutuste ja tulemuste tasakaal ning ressursside optimaalne kasutus.

Tehnilise Järelevalve Amet

Tehnilise Järelevalve Ameti poolt teostatava turujärelevalve eesmärk on tagada, et turule lastavad tooted vastavad nõuetele, mis tagavad avalike huvide kõrgetasemelise kaitse: inimeste tervis ja ohutus, töötervishoid ja tööohutus, tarbija- ja keskkonnakaitse ning julgeolek. Turujärelevalve peab tagama, et ühenduse ühtlustamise õigusaktidega hõlmatud tooted, mis ettenähtud otstarbel või põhjendatult eeldatavate tingimuste kohaselt kasutamisel ning õige paigaldamise ja hooldamise korral võivad kahjustada kasutajate tervist või ohutust või mis muul viisil ei vasta ühenduse ühtlustamise õigusaktides sätestatud kohaldatavatele nõuetele, kõrvaldatakse turult või nende

üldsusele kättesaadavaks tegemine keelatakse või seda piiratakse, ning et üldsust, komisjoni ja teisi liikmesriike teavitatakse sellest vastavalt.

Turujärelevalve teostamise aluseks on asutusesisene kinnitatud ohuprognosis. Ohuprognosis koostamisel võetakse arvesse toote päritolumaad, kättesaadavust/levikut, toimunud õnnetusi, avastatud tehnilisi puuduseid, sihtgruppi jm järelevalve seisukohast olulisi faktoreid.

Järelevalve toimingute käigus kontrollitakse visuaalselt toodete tehnilist ohutust ja kompleksust, nõutava dokumentatsiooni (vastavusdeklaratsioon, eestikeelsed paigaldus-, kasutus- ja hooldusjuhendid) olemasolu ning märgistuse (sh eestikeelsed hoiatustekstid) vastavust nõuetele. Vajadusel tellitakse katsed nõuetele vastavuse tuvastamiseks akrediteeritud laborilt. Nõuetele mittevastavaid tooteid ei lubata turule lasta enne, kui nende nõuetele vastavus on tõendatud. Turul olevad nõuetele mittevastavad tooted kõrvaldatakse turult.

Esitatud kaebused kantakse GoPro infosüsteemi ning menetletakse vastavalt seaduses sätestatud nõuetele. Kaebuseid on võimalik esitada nii elektrooniliselt kui ka kirjalikult paber kandjal.

Õnnetuse asjaolude väljaselgitamiseks alustatakse asjakohane uurimismenetlus. Teabe kogumiseks teostatakse paikvaatlust ning küsitletakse tunnistajaid. Samuti kasutatakse teabe hankimiseks riiklikke infosüsteeme (Maa-ameti kaardiserver, äriregister jm). Vajadusel tehakse eri valdkondi katva õnnetuse uurimisel asutusesisest koostööd. Samuti toimub infovahetus teiste uurimisasutustega nagu Politseiamet ja Tööinspektsioon. Õnnetuste uurimisel tehakse tihedat koostööd Päästeameti Häirekeskusega, kust saabub info toimunud õnnetuste kohta. Vajadusel alustab Tehnilise Järelevalve Amet Häirekeskusest laekunud info põhjal uurimismenetluse.

Ohtlikest toodetest teavitatakse asutuse kodulehel, kohalikus meedias (ajalehed, televisioon, raadio, internet) ning spetsiaalsete teabekampaaniatega (lisaks massimeediale ka teabevoldikud, reklaamtahvlid jm).

Haldusmenetluse käigus on võimalik määrata sunniraha kuni 9000 EUR. Väärteomenetlus võimaldab karistada juriidilist isikut ja füüsilist isikut vastavalt eriseadustes sätestatud piires. Tehnilise Järelevalve Ametil puudub õigus kriminaalmenetluse teostamiseks. Trahvimäär 50 – 32000 EUR.

Sidusrühmade kaasamiseks korraldatakse regulaarseid teabepäevaseid, erikohtumisi, konsultatsioone, samuti tegeletakse teabeportaali ohutus.ee haldamisega.

Terviseamet

Turujärelevalveasutus võib seadustes sätestatud riikliku järelevalve teostamiseks kohaldada korrakaitse seaduse §-des 30, 31, 32, 49, 50, 51 ja 52 sätestatud riikliku järelevalve erimeetmeid korrakaitse seaduses sätestatud alusel ja korras.

Regulaarse turujärelevalve tegemise aluseks on iga-aastane tööplan, mis arvestab olemasolevaid ressursse ja vajadusi. Tööplani koostamise aluseks on õigusaktidest tulenevad kohustused ja turujärelevalve teostamise alused, ametile saabunud kaebused, eelmiste aastate laboratoorsete katsete tulemused, info mürgistusjuhtumite kohta, info RAPEX-i süsteemi kaudu saabunud ohtlike ja ICSMS süsteemis avaldatud ohtlike ja

mittevastavate toodete kohta, kavandatavad ühisprojektid, turujärelevalve seniste inspekteerimiste tulemused jms.

Turujärelevalve tegemiseks rakendatakse vastavalt kontrolli iseloomule ja vajadusele erinevaid meetmeid. Inspektorid kontrollivad tooteid visuaalse vaatluse teel organoleptiliselt, toodete kohta kuuluvat nõuetekohast dokumentatsiooni, võtavad tooteid testimiseks, hindavad laborikatsetuste tulemusi, langetavad otsuseid õigusaktidele vastavuse või rikkumiste kohta, teevad vajadusel ettekirjutusi vigade kõrvaldamise ja nõuete vastavusse viimise kohta, ka tarbijate teavitamiseks ohtlikest toodetest või ettekirjutuste mittetäitmise korral rakendavad õigusaktides ettenähtud sanktsioone. Amet koostab pressiteateid oma järelevalvealase ja muu tegevuse kohta, avaldab meedia vahendusel artikleid, et hoiatada tarbijaid ohtlike toodete ostmise, kasutamise või hoidmise eest. Samuti teeb Terviseamet koostööd teiste turujärelevalveasutustega: Tarbijakaitseameti, Tööinspektsiooni, Ravimiameti, Keskkonnainspektsiooni ning Maksu- ja Tolliametiga.

Terviseamet teavitab elanikkonda turult kõrvaldatud ohtlikest toodetest TA kodulehe kaudu vähemalt kord kvartalis, kust liigub informatsioon edasi erinevatesse meediakanalitesse. Informatsiooni turult kõrvaldatud ohtlike toodete kohta leiab informatsiooni aadressilt: <http://www.terviseamet.ee/kemikaaliohutus/toodete-ohutus/turult-korvaldatud-ohulikud-tooted.html>

Terviseameti korraldatakse igal aastal erinevaid teabepäevi, seminare, kuhu kaasatakse kõiki huvigruppe. Teabepäevadel osalevad esindajad erinevatest riigiasutustest, ettevõtetest nii Eestist kui ka väljastpoolt Eestit.

Toote nõuetele vastavuse seadus näeb ette väärteokaristused (halduskaristused). Turujärelevalveasutuse käsutuses on ka haldussunnirakendamine (ettekirjutus, sunniraha ja asendustäitmine), mille puhul on tegemist riigi haldustegevusega.

Väärteokaristusteks on üksnes rahatrahv. Väärteo eest suurim ettenähtud karistus on rahatrahv kuni 1200 eurot ning kuni 3200 eurot juriidilise isiku puhul. Karistus on ette nähtud toote turule laskmise ja turul kättesaadavaks tegemise tingimuste rikkumiste, toote ohtudest teavitamata jätmise ja vastavusmäärgise väärkasutamise eest.

Rahaline karistus kuriteo eest on 30 kuni 500 päevamäär. Rahalise karistuse päevamäär suurus arvutab kohus süüdimõistetu keskmise päevasissetuleku alusel. Kohus võib päevamäär suurus vähendada erandlike asjaolude tõttu või suurendada süüdimõistetu elatusasemest lähtudes. Arvestatud päevamäär suurus ei või olla väiksem kui miinimumpäevamäär. Miinimumpäevamäär suurus on 3,20 eurot. Juriidilisele isikule võib kohus mõista rahalise karistuse 3200–16 000 000 eurot.

Väärteomenetlus toimub karistusseadustiku üldosa (KarS) ja väärteomenetluse seadustiku (VTMS) alusel. Karistusseadustiku §-s 409 sätestatud kuritegu uuritakse kriminaalmenetluses, mida juhib prokuratuur. Karistuse määrab kohus.

Keskkonnainspektsioon

Kontrollid toimuvad KKI peadirektori poolt kinnitatud tööplani alusel. Tööplani koostamisel on kasutusel riskanalüüs, kuid see on integreeritud tootjavastutuse riskianalüüsiga. Infot saadakse ka RoHS Enforcement Network koostöö raames teiste riikide järelevalveinfot kasutades. Lisaks kontrollitakse MTA poolt laekunud

tollikontrollis kinnipeetud kaupu. Otseselt kaebus antud valdkonnas ei laeku, mistõttu pole kaebuse protseduure ka eelnevalt sätestatud. Kuna seni pole ühtegi nõuetele mittevastavat toodet avastatud, siis puudub ka vajadus rakendada ja välja töötada meetmeid keelatud kauba turult kõrvaldamise osas.

Kaebusi saab esitada KKI e-posti aadressile valve@kki.ee või helistada lühinumbrile 1313. Viimane töötab 24/7. KKI on kohustatud 14 päeva jooksul kontrollima, kas teates on väärtetunnused ning 30 päeva jooksul vastama avaldajale. Kõik kaebused on registreeritud dokumendihaldussüsteemis või OKAS-ses.

Jäätmeseaduse alusel on KKI-l võimalus alustada väärtetomenetlust ning karistada ettevõtet kuni 32 000 euro suuruse rahatrahviga. Lisaks on õigus keelatud tooted konfiskeerida väärtetomenetluse korras. Sellisel juhul vastutab nende edasise käitlemise eest maavanem.

Veeteede Amet

Põhiliseks toiminguks on nõuetele vastavuse kontrollimine nii maale toodavate kui Eestis toodetavate väikelaevade osas. Eestis väikelaevu tootvad isikud peavad omama tegevusluba vastavas tegevusvaldkonnas.

Põhiliseks järelevalve meetmeks on dokumentatsiooni vastavuse kontrollimine vastavalt järgmistele põhimõtetele:

- kontrollimine toimub müügikohtades, tootjate juures, paadimessidel, pistelise kontrolli käigus;
- kui ilmneb kahtlus toote mittevastavuses, täpsustatakse toote nõuetele vastavust tehnilise dokumentatsiooni abil;
- vajadusel toimub dokumendi (sertifikaadi) õigsuse täpsustamine selle väljastajaga (*notified body*), võltsingu korral informeeritakse liikmesriiki CIRCABC süsteemi kaudu;
- kui peaks ilmnema vähese riskiga mittevastavus, antakse kõigepealt võimalus teostada toote vastavusse viimine ettekirjutuse järgi;
- kui ilmneb märkimisväärse riskiga mittevastavus lähtutakse ettekirjutuses direktiivi 94/25 artiklist 7;
- pärast ettekirjutuse täimist toimub toote ja dokumentatsiooni järelkontroll (mõlemal juhul).

Väikelaevadest on problemaatilisemaks tootegrupiks täispuhutavad e. *inflatable* paadid ja kasutatud kaatrid, mida imporditakse kolmandatest riikidest. Toodete kontrollimine toimub vastavalt määrusele 765/2008 EÜ koostöös Maksu- ja Tolliametiga.

Mittevastavuste avastamisel on osutunud mõjusaks kirjalik ettekirjutus koos sunniraha hoiatusega.

Tööinspeksioon

Isikukaitsevahendite nõuetele vastavuse järelevalvet teostatakse üldjuhul isikukaitsevahendite maaletoojate või levitajate (kauplused) juures. Järelevalve käigus kontrollitakse toodetava või hulgi- ja jaekaubanduses müüdavate isikukaitsevahendite märgistuse nõuetele vastavust ja toodete kohta esitatud dokumentatsiooni ning hinnatakse visuaalselt toote nõuetekohasust. Vajadusel tellitakse katsed nõuetele vastavuse tuvastamiseks. Järelevalve käigus tuvastatud ohtliku toote puhul nõutakse selle kõrvaldamist turult või esitatakse nõuded, mis tagavad müüdava isikukaitsevahendi

ohutuse. Lisaks ettekirjutusele rakendatakse vajadusel sunniraha. Kõik järelevalve tulemused kantakse Tööinspektsiooni infosüsteemi (ITI). Järelevalve käigus turult kõrvaldatud isikukaitsevahendite kohta avaldatakse info ICSMS andmebaasis.

Turujärelevalve teostamise ulatus ja maht määratakse kindlaks Tööinspektsiooni aastaplaaniga. Aasta tööplaani tugineb riskide hindamise tulemustel ning eelnevalt (3 viimase aasta järelevalve tulemused) ja jooksvalt (laekunud kaebused/vihjed) kogutud infol ning võtab arvesse olemasolevaid ressursse. Üheks sisendiks järelevalve vajaduse hindamisel on töökeskkonna kontrollimise tulemused, mille käigus kontrollitakse töötajate poolt kasutatavate isikukaitsevahendite vastavust ohutusnõuetele ning hinnatakse isikukaitsevahendite kaitseomaduste vastavust nende kasutamise keskkonnale.

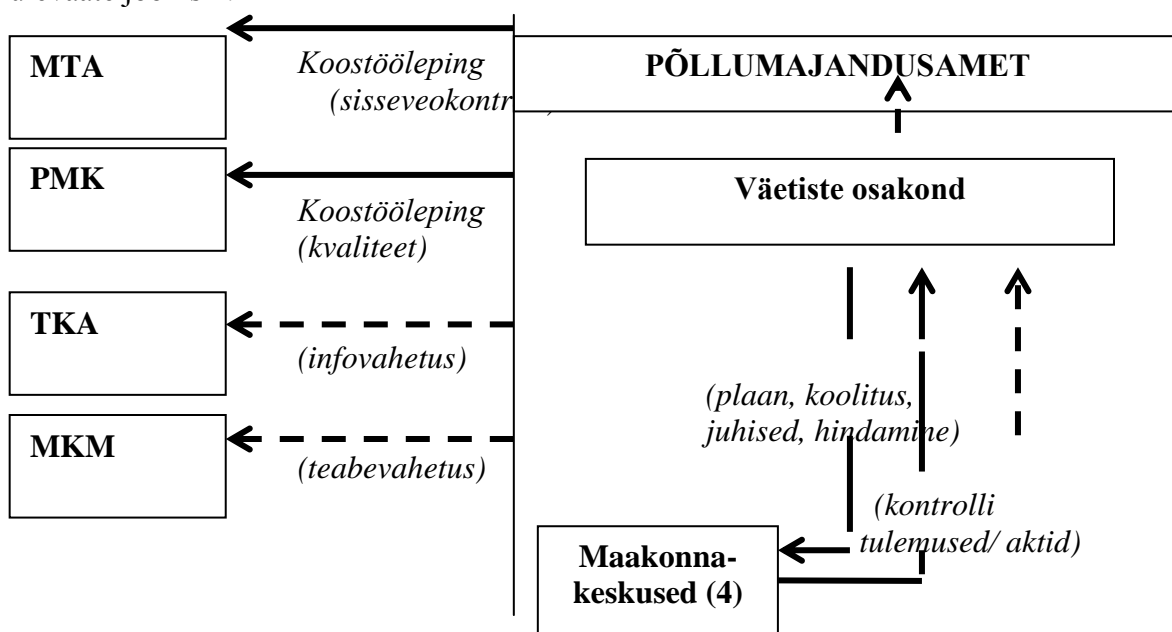
Põllumajandusamet

PMA väetiste osakonna põhiülesandeks on:

- ✓ väetiste ja nende turustamise üle järelevalve korraldamine;
- ✓ riikliku väetiseregistri pidamine;
- ✓ valdkonna riskide määratlemine ja järelevalve planeerimine;
- ✓ kontrollitoimingute läbiviimisel inspektorite tööjuhustega kindlustamine;
- ✓ inspektorite pidev- ja täiendõppe korraldamine ja kontrollitoimingute läbiviimise hindamine;
- ✓ töökorralduslike dokumentide ja juhendmaterjalide väljatöötamine;
- ✓ teostatud järelevalve nõuetekohasuse ja tulemuslikkuse hindamine ning kontrollisüsteemi parendusmeetmete kavandamine;
- ✓ turujärelevalve nõukogu töös osalemine.

Osakond registreerib väetisi ja väetiste käitlejaid ja teostab teisi seaduses ettenähtud ametlikke toiminguid ning korraldab valdkonnas riiklikku järelevalvet. Järelevalve hõlmab kontrolli väetiste turustamiseotstarbelise tootmise, pakendamise, märgistamise, Eestisse toimetamise ja turustamise üle ning proovide võtmist väetise kvaliteedi määramiseks ja nõuetele vastavuse kontrollimiseks. Ametlikke kontrollitoiminguid järelevalve käigus viivad üldjuhul läbi inspektorid Harju, Pärnu, Tartu ja Lääne-Viru keskustest.

Tööjuhised inspektoritele on toodud Väetiste valdkonna inspekteerimise käsiraamatus (viimati versioneeritud 14.05.2013). Väetise valdkonna kontrollisüsteemist annab ülevaate joonis 2.



Joonis 2. Väetiste valdkonna kontrollisüsteem.

Riskid ja kontrolliprioriteedid

Riskide hindamisel ja kontrolliprioriteetide määratlemisel ning kontrollitoimingute läbiviimisel arvestatakse ettevõtte poolt turustatavaid või toodetavaid väetise liike ning koguseid, samuti eelmisel tööperioodil rakendatud kontrollisüsteemi toimivust ja efektiivsust. Arvesse võetakse varasemaid rikkumisi, kõrgema riskiastmega ettevõtetes suurendatakse vajadusel kontrollide sagedust. Omaette riskigrupi moodustavad plahvatusohtlikud kõrge lämmastikisisaldusega ammooniumnitraatväetised.

Hulgimüüja poolt suure koguse mittenõuetekohase väetise turule toomine võib põhjustada nii majanduslikku kahju põllumajandustootjale kui kujutada ohtu keskkonnale. Samalaadset kahju võib kaasa tuua toote märgistusel toodud ja toote tegeliku toimeainete sisalduse erinevus, mis on ka üheks sagedamini tuvastatud rikkumiseks.

Tootmisettevõttel peab olema loodud tootmisprotsess, mille tulemusena turustatakse üksnes nõuetele vastavat väetist. Toodangu nõuetekohasust kontrollib tootja regulaarselt. Läbi kirjeldatud enesekontrollisüsteemi on tagatud ühtlase kvaliteediga ja nõuetele vastava väetise tootmine, mis vähendab omakorda väetise kvaliteedist tulenevaid riske lõpptarbijale.

Riskiaste 3 – kõrge lämmastikisisaldusega ammooniumnitraatväetise käitlejad, kolmandatest riikidest Eestisse väetist toimetavad suured hulgimüüjad, lubiväetiste (tuha) tootjad.

Riskiaste 2 – „EÜ VÄETIS“ märgistusega väetise käitlejad, väetisetootjad.

Riskiaste 1 – väikeses koguses nõuetekohaselt turule toodud väetise jaemüüjad.

Kontrolliprioriteedid:

kõrge lämmastikisisaldusega ammooniumnitraatväetise turustamine;

- lubiväetised;
- väetise koostise vastavus pakendimärgistusele;
- väetise koostise vastavus kehtivatele nõuetele;
- väetise registreeritus või märgistatus kui „EÜ VÄETIS“;
- tootja enesekontrolli kohustuste täitmine, nõutud andmete säilitamine ja mittenõuetekohase väetise turule sattumise vältimiseks meetmete rakendamine.

1.7. ÜLDRAAMISTIK KOOSTÖÖKS TEISTE LIIKMESRIIKIDE JA MUUDE RIIKIDEGA

Tarbijakaitseamet

Tarbijakaitseamet võtab aktiivselt osa rahvusvaheliste koostöövõrgustike ICPEN (*International Consumer and Enforcement Network*) ja PROSAFE (*Product Safety Enforcement Forum of Europe*) tegevusest.

Samuti on Tarbijakaitseameti esindaja GPSD (*General Product Safety Directive*) komitee liige ning võtab osa CSN (*Consumer Safety Network*) koostöövõrgustiku tööst.

Tarbijakaitseamet on RAPEX süsteemi osas Eesti kontaktasutuseks ning samas ka üheks pädevaks asutuseks.

Lisaks eelnevale on Tarbijakaitseamet [määruse \(EÜ\) nr 2006/2004](#) ehk tarbijakaitsealase koostöömääruse osas nii Eesti kontaktasutus kui ka enamuse selle määrusega hõlmatud direktiivide osas pädev asutus.

Regulaarselt (kord aastas) toimuvad kokkusaamised Balti riikide tarbijakaitseametite vahel. Koostöö aluseks on Eesti, Läti ja Leedu tarbijakaitseametite vahel sõlmitud tarbijakaitsealased koostöölepingud. Kohtumistel arutatakse igal aastal olulisi tarbijakaitsealaseid küsimusi, mis on ühised kõikidele osalejatele, arutletakse ühiste ülepiiriliste juhtumite üle, antakse ülevaade eelmise perioodi olulisematest sündmustest ja tegevustest ning püütakse leida võimalusi veelgi efektiivsemaks koostööks. Kohtumised jagunevad tavapäraselt kaheks blokiks, millest ühes käsitletakse peamiselt tarbijate majanduslike huvide, tarbijalepingute, reklaami ja kauplemisvõtetega seotud teemasid ning teises keskendutakse rohkem turujärelevalvele ja toodete/teenuste ohutusele.

Rahvusvaheline koostöö 2014

I - Tarbijakaitseamet võttis 2014. aastal osa PROSAFE (*The Product Safety Enforcement Forum of Europe*) poolt korraldatud ja Euroopa Komisjoni poolt finantseeritud järelevalvealasest koostööprojektist JA2012 järgmiste tootegruppide osas:

- nõõrid ja paelad lasteriidel
- lastehooldustooted
- nanomaterjalid kosmeetikatoodetes

II – Tarbijakaitseameti esindaja võttis Eesti poolt osa CSN (*Consumer Safety Network*) alamtöögrupi „E-kaubanduses müüdavate toodete ohutus“ tööst.

III – Tarbijakaitseameti ametnikud on osalenud ka Euroopa Komisjoni poolt finantseeritud ametnikevahetuse programmides, mille raames on meie ametnik külastanud sel aastal näiteks UK turujärelevalveasutusi kogemuste vahetamise eesmärgil. Sama programmi raames viibisid TKA-s ka Itaalia kolleegid.

Rahvusvaheline koostöö 2015 – plaanid

Osalemine järgmistes koostööprojektides:

- PROSAFE ja EL koostööprojekti (JA2013) mänguasjade alamtöögrupp;
- ECHA - Kemikaalide laste turvasulgurite projekt;
- OECD – e-kaubanduse järelevalve projekt (toote ohutus);
- OECD teavituskampaania lastele ohtlike pesugeelikapslite teemal;
- Balti riikide turujärelevalveasutuste ja tolli koostööprojekt.

Teabevahetuse ja koostöö eesmärgil loodud rahvusvahelised koostöömehhanismid, mis on valdkondliku iseloomuga, käsitletakse ka valdkondlike koostöövormide all.

Tehnilise Järelevalve Amet

Tehnilise Järelevalve Amet teeb vajadusel koostööd kõigi Euroopa Liidu liikmesriikide järelevalveasutustega. Lisaks osaletakse valdkonnapõhistes Euroopa Komisjoni töögruppides (ADCO), üks kord toimub aastas Balti turujärelevalveasutuste korraline nõupidamine. Otsekontaktid infovahetuseks on olemas Soome ja Rootsi turujärelevalveasutustega.

Terviseamet

Arenemas on rahvusvaheline koostöö liikmesriikide vahel, sealhulgas osalemine ühisprojektides ECHA (Euroopa Kemikaaliameti) Foorum, PEMSAC (*Platform of European Market Surveillance Authorities for Cosmetics*) ja CLEEN (*Chemicals Legislation European Enforcement Network*) võrgustike kaudu.

Informatsiooni vahetamine ohtlike toodete kohta toimub RAPEX (*Rapid Alert System for non-food dangerous products*) ja ICSMS (*The Internet-Supported Information and Communication System*) süsteemide kaudu. Informatsioon turule lastavatest kosmeetikatoodetest on kätte saadav CPNP (*Cosmetic Products Notification Portal*) portaali kaudu, mida kasutatakse järelevalve eesmärgil pidevalt.

Keskkonnainspeksioon

Keskkonnainspeksioon teeb koostööd teiste liikmesriikidega RohS Enforcement Network ja 1222/2009 ADCO raames (vastavalt 1 ja 2 korda aastas toimuvad regulaarsed kohtumised).

Veeteede Amet

Koos teiste EL liikmesriikidega osaletakse väikelaevade direktiivi nõuandva komitee (RCD ADCO) töögrupis. Pisteliselt viiakse läbi oma valdkonna toodete ühiskontrolli paadimissidel koos naaberriigi kolleegidega (2008 – Soome, 2009 – Läti, 2011 – Soome, 2012 - Tallinn). Väikelaevade turujärelevalve-alase informatsiooni vahetamine teiste liikmesriikidega toimub CIRCABC süsteemi kaudu. Alates 2012. aastast on toimunud eraldi kohtumised kord aastas kõigi kolme Balti riigi lõbusõidulaevade valdkonna turujärelevalve esindajatega.

1.8. TURUJÄRELEVALVEMEETMETE JA ARUANDLUSE HINDAMINE

Tarbijakaitseamet: Tarbijakaitseamet koostab töötulemuste kohta poolaastaruande, 11 kuu aruande ja aastaraamatu. Neist viimane avalikustatakse täies mahus Tarbijakaitseameti kodulehel. Aruanded ja aastaraamat kajastavad nii tööplaanis kirjeldatud kui ka tööplaani väliseid tegevusi ning antakse hinnang erinevate sektorite toimimisele ning olukorra muutusele võrreldes eelmise aruandlusperioodiga. Järelevalve peamiseks indikaatoriks ongi tööplaani täitmise ulatus.

Tehnilise Järelevalve Amet: Turujärelevalvealase statistika kogumine ja analüüs ning selle edastamine Majandus- ja Kommunikatsiooniministeeriumile, sh asjakohase aruande koostamine, toimub kord aastas. Järelevalvetulemuste aruandes kajastuv info on aluseks

edasise järelevalve planeerimisel. Järelevalvetulemused kajastatakse TJA kodulehel ning aastaraamatus.

Terviseamet: Järelevalve tulemused tehakse iga-aastaselt kättesaadavaks [Terviseameti kodulehel](#). Järelevalve indikaatoriks on tööplaanide täitmise ulatus ja sihtuuringute läbiviimise edukus.

Veeteede Amet: Turujärelevalvemeetmete ja aruandluse hindamine on toimunud läbi turujärelevalve programmi aruandluse.

Keskkonnainspeksioon: Meetmete hindamist viib läbi Keskkonnainspeksiooni Keskkonnakaitseosakond, kelle kohustus on läbi viia kvaliteedikontrolli keskkonnakaitseinspektorite töö üle.

Tööinspeksioon: Turujärelevalve tulemusi analüüsitakse kaks kord aastas ning järelevalve tulemused avalikustatakse Tööinspeksiooni kodulehel, kord aastas koostatavas töökeskkonna ülevaates.

Põllumajandusamet: Iga aasta alguses koostatakse kontrollikava täitmise aruanne – saadaval <http://www.pma.agri.ee/download.php?getfile2=5233> Lisaks toimingute hindamisele pööratakse suurt tähelepanu ka inspektorite hindamisele².

1.9. 2015. AASTAKS KAVANDATUD HORISONTAALMEETMED

2015. aastal ei ole plaanis turujärelevalve ülesehitust või korraldust reformida. Samuti ei ole planeeritud muid valdkonnaüleseid tegevusi turujärelevalve toimimise muutmiseks või arendamiseks.

² Töö tulemuslikkuse hindamist korraldab valdkonnas vastutava osakonna juhataja. Hindamine hõlmab: omandatud teadmiste hindamist väljaõppe lõpus; kontrollitoimingute läbiviimise hindamist vähemalt üks kord kolme aasta jooksul, uue tööle asunud inspektori puhul kahel esimesel tööaastal, jälgides inspektori poolt kontrollitoimingute läbiviimist kohapeal; samas ettevõttes vahetult peale inspekteerimist korduskontrolli läbiviimist; kirjalikke teste, näidisjuhtumite lahendamist, jmt.

2. TURUJÄRELEVALVE ERI VALDKONDADES

2.1. MEDITSIINISEADMED

2.1.1. Vastutav ametiasutus ja selle kontaktandmed

Terviseamet, Meditsiiniseadmete osakond, Põllu 1a, 50303 Tartu, Eesti
e-mail: mso@terviseamet.ee, www.terviseamet.ee

Tagne Ratassepp – juhataja, telefon +372 744 7409, e-mail:
tagne.ratassepp@terviseamet.ee

Kristina Kübar – peaspetsialist, telefon +372 744 7400, e-mail:
kristina.kubar@terviseamet.ee

Meditsiiniseadmete valdkonnas järelevalve korraldamise ja teostamisega tegeleb Terviseameti 2 peaspetsialisti ja 2 järelevalve inspektorit (täistööajaekvivalendile taandatuna). TA eelarve ja palgakulu ühe inspektori kohta on toodud punktis 1.1.

Vastavalt [meditsiiniseadme seadusele](#) ja selle alusel kehtestatud õigusaktidele, EL seadusandlusele teostab Terviseamet järelevalvet:

- turule lastud meditsiiniseadme üle (turujärelevalve);
- teavitatud asutusele ja tootjale käesolevas seaduses ja selle alusel kehtestatud õigusaktides sätestatud nõuete täitmise üle;
- ohujuhtumitest teavitamise ja nende uurimise üle;
- kliiniliste uuringute korraldamise üle;
- tootja ja teavitatud asutuse vaidluse korral meditsiiniseadme liigitamise üle;
- tervishoiuteenuse osutajale meditsiiniseadme professionaalseks kasutamiseks kehtestatud nõuete täitmise üle.

2.1.2. Turujärelevalve menetlused ja strateegia

Meditsiiniseadmete osakond on Terviseameti koosseisus meditsiiniseadmete ohutuse valdkonnas juhtiv, koordineeriv ja nõustav üksus. Osakonna tegevus on otseses seoses maailmas ja eriti Euroopas toimivate arengutega ja väljendub meditsiiniseadmete alase turujärelevalve korraldamises. Meditsiiniseadmete osakond teostab turujärelevalvet meditsiiniseadme seaduse ja selle alamaktides toodud nõuete täitmise üle. Meditsiiniseadmete osakond seisab hea selle eest, et Euroopa turul oleksid esindatud ainult turvalised ja efektiivsed meditsiiniseadmed ja Eesti rahva tervis oleks seeläbi paremini kaitstud. Inspeksioonipõhise järelevalvet ja meditsiiniseadmetega seotud kaebuste menetlemisega tegeleb Terviseameti järelevalve osakond.

Terviseametile on viimasel ajal laekunud palju kaebusi seoses veresuhkru taseme kvantitatiivseks mõõtmiseks värskes kapillaarses täisveres mõeldud glükomeetritega (sh ka testribade märgistus). Sellest lähtuvalt pööratakse 2015. aastal tähelepanu Eesti turul kättesaadavaks tehtavate *in vitro* glükomeetrite vastavuse kontrollimisele. Turujärelevalve programmi eesmärgiks on veenduda Eestis kättesaadavaks tehtud glükomeetrite ja nende testribade vastavuses kehtestatud nõuetele. Selleks tuleb saada ülevaade Eestis turul olevatest seadmetest (millised on kättesaadavaks tehtud), hankida näidised (levitajate käest mõistliku hinna eest või tasuta), uurida harmoneeritud standardite olemasolu ja seal kehtestatud nõudeid, otsida koostööpartnereid laborite hulgast ja viia läbi seadmete testimine standardis kehtestatud nõuetele ning kaasuva

informatsiooni hindamine *in vitro* diagnostika meditsiiniseadmete direktiivi olulistele nõuetele. Kuna töömaht on suur ja kaasata tuleb ka kolmandaid osapooli, siis programm võib kesta ka 2016. aasta esimesel poolel.

2.1.3. Eelmisel programmiperioodil toimunud tegevuse aruanne

Meditsiiniseadmete 2014. aasta turujärelevalve programmi raames pöörati tähelepanu Eestis toodetavatele ja Eesti kaudu Euroopa turul kättesaadavaks tehtavate meditsiiniseadmete kliinilise hinnangu olemasolu ja selle vastavuse kehtestatud nõuetele kontrollimisele.

Meditsiiniseadmete turujärelevalve programmi käigus ilmnes, et kuigi kliiniline hinnang peab olema antud kõigile meditsiiniseadmetena turule viidud ja kasutusele võetud toodetele (MSS § 16 lg 1 punktist 2), siis väga paljudel toodetel puudus kliiniline hinnang. Sellest teabest lähtuvalt saadeti kõigile asjaosalistele info ja juhend kliinilise hinnangu ja selle andmise kohta. Hinnangu andmist eeldasime 2014. aasta lõpuks. Selleks, et parendada kliinilise hinnangu juhendit, soovitakse tootjatelt ja volitatud esindajatelt tagasisidet ja muudatusettepanekuid. Loodetavasti on koostöö tulemusena 2014. aasta turujärelevalve programmi raames kõigil Eestis toodetud meditsiiniseadmetel kliiniline hinnang antud. Terviseameti järelevalve osakonnaga koostöös on plaanis ka tootjate inspekteerimine, tehnilise dokumentatsiooni ülevaatus, sh kliinilise hinnangu olemasolu ja mahu hindamine. 2014. aasta turujärelevalve programmi tulemusena peaksid Eestis toodetud või Eesti kaudu esmakordselt EL turul kättesaadavaks tehtud meditsiiniseadmetel olema antud nõuetele vastav kliiniline hinnang 2015. aasta lõpuks. Eestis asuvad tootjad ja volitatud esindajad on teadlikud kliinilise hinnangu olemusest ja selle andmise meetoditest.

Terviseameti üksikasjalikud järelevalvetoimingud meditsiiniseadmete valdkonnas on toodud tabelis 2. Maksu- ja Tolliameti poolt edastatud 25-st teatistest ei lubatud vabasse ringlusesse 14 erinevat meditsiiniseadet.

Tabel 2 Järelevalve tulemused meditsiiniseadmete valdkonnas (direktiivid 93/42/EMÜ, 98/79/EÜ ja 90/385/EMÜ) 2014. aasta 9 kuu kohta	
Kontrollide üldarv	67
Maksu- ja Tolliameti poolt edastatud teatiste arv	25
Kontrollitud toodete üldarv	627
Kontrollitud ettevõtete üldarv	67
Testitud toodete arv	0
Nõuetele mittevastavate toodete arv	13
Tõsist ohtu kujutavate toodete arv	-
Koostatud märgukirjade arv	24
Koostatud ettekirjutuste arv	5
Rakendatud sunniraha arv ja kogusumma	0
Rakendatud asendustäitmiste arv	0
Väärteomenetluste arv	0
Väärteomenetluses määratud trahvid	0
Turult kõrvaldatud artiklite / toodete arv	13

Tarbijatelt tagasikutsutud toodete arv	Andmed puuduvad
Ettevõtjate poolt võetud vabatahtlike meetmete arv	-

2.2. KOSMEETIKATOOTED

2.2.1. Vastutav ametiasutus ja selle kontaktandmed

Vastavalt rahvatervise seadusele ja koostöölepinguga määratud turujärelevalveasutuste pädevusele teostavad kosmeetikatoodete üle järelevalvet **Terviseamet** ja **Tarbijakaitseamet**. Terviseamet teostab kontrolli vastutava isiku (tootja/importija) juures ning hulгимүүgis olevate kosmeetikatoodete nõuetele vastavuse üle. Tarbijakaitseamet teostab kontrolli jaekaubanduses ning tarbijatele kosmeetikatoodete müümiseга tegelevates teenindusettevõtetes märgistuse vastavuse üle.

Terviseamet, Paldiski mnt 81, 10617 Tallinn, Eesti, e-mail: kesk@terviseamet.ee

www.terviseamet.ee

Kontaktisik: Natali Promet – peaspetsialist, telefon +372 6943533 , e-mail: natali.promet@terviseamet.ee

Tarbijakaitseamet, Rahukohtu 2, 10130 Tallinn, Eesti, e-mail:

info@tarbijakaitseamet.ee, www.tarbijakaitseamet.ee

Kontaktisik: Jana Baljutis-Kütt – juhtiv ekspert järelevalve koordineerimise alal telefon +372 6201711, e-mail: jana.baljutis-kytt@tarbijakaitseamet.ee

Terviseamet

Terviseameti pädevuse ulatus kosmeetikatoodete valdkonnas on avaldatud Euroopa Komisjoni veebilehel aadressil: http://ec.europa.eu/consumers/safety/cosmetics/cooperation_and_trade/eu_level/docs/national_authorities_contacts-cosmetics_en.pdf

Kosmeetikatoodete testimiseks on 2015. aasta eelarvest ettenähtud 12 624,2 eurot. Katseid viib läbi Terviseameti Tartu Labor, info asub aadressil <http://www.terviseamet.ee/laborid/tartu-labor/analuisid-ja-hinnad/kosmeetikatoodete-analuisid.html>

Kosmeetikatoodete üle järelevalve korraldamise ja teostamisega tegeleb Terviseameti 1 peaspetsialist ja 2 järelevalve inspektorit (täistööajaekvivalendile taandatuna). TA eelarve ja palgakulu ühe inspektori kohta on toodud punktis 1.1.

Tarbijakaitseamet

Kosmeetikatoodete üle järelevalve korraldamise ja teostamisega tegeleb Tarbijakaitseameti 1 ekspert, 1 jurist ja 3 järelevalve peainspektorit (1,5 ametikoha täistööajaekvivalendile taandatuna). Tarbijakaitseameti eelarve ja palgakulu ühe ametniku kohta on toodud punktis 1.1.

2.2.2. Turujärelevalve menetlused ja strateegia

Terviseamet

Järelevalve käigus kontrollitakse Euroopa Parlamendi ja Nõukogu [määruse nr 1223/2009/EÜ](#) kosmeetikatoodete kohta nõuete rakendamist ja [määrus nr 655/2013/EL](#), millega kehtestatakse ühtsed nõuded kosmeetikatoodete kohta esitatavate väidete põhjendamiseks. Sealhulgas kontrollitakse kosmeetikatoodete teavitamise kohustusest kinnipidamist CPNP süsteemis, toote toimikule esitatavate nõuete täitmist, sh ohutusearuande olemasolu, tõsisest soovimatust mõjust teatamise kohustuse täitmist ning toodete vastavust kehtivatele märgistamise ja koostisainete sealhulgas säilitusainete,

värvainete ja piiratud kasutusega muude ainete sisaldusele kehtestatud nõuetest kinnipidamist toodete koostises. Vajadusel kontrollitakse kosmeetikatooteid laboratoorselt, arvestades laborite võimalusi ja nende ressursse.

Euroopa Parlamendi ja Nõukogu määrus nr 1223/2009/EÜ kosmeetikatoodete kohta loob aluse kosmeetikatoodete kasutamisest ilmnenu Tõsisest Soovimatust Mõjust (TSM) teatamise ühiseks lähenemiseks Euroopa Ühenduses. Andmed tõsisest soovimatust mõjust ja soovimatust mõjust on osa kosmeetikatoote aruandest. Tõsise soovimatu mõju korral teavitavad vastutav isik ja levitajad viivitamata sellest ja kõigist võetud parandusmeetmetest liikmesriigi pädevat asutust, kus tõsine soovimatu mõju ilmnes. Terviseameti kodulehel on toodud veebipõhine vorm kosmeetikatoodete kasutamisest ilmnenu Tõsisest Soovimatust Mõjust (TSM) teatamiseks, mis on avaldatud aadressil: <http://www.terviseamet.ee/kemikaaliohutus/toodete-ohutus/kosmeetikatoodete-tsm.html>

2014. aastal (9 kuud) menetleti üks TSM juhtum, millest teavitati ICSMS süsteemi kaudu, ohtlik toode kõrvaldati ja teatati RAPEX süsteemi kaudu. Terviseamet informeeris Maksu- ja Tolliametit ohtlikust tootest ja selle toote importimine keelati kahel järgneval korral pärast laboriuuringute läbiviimist.

Terviseamet tegeleb 2015. aastal kosmeetikatoodete valdkonnas vastavalt 2014/2015 PEMSAC tööprogrammile järgmiste prioriteetsete tegevustega:

- tõsist ohtu kujutavate kosmeetikatoodete olemasolu turul väljaselgitamine, nende turult kõrvaldamine ja info edastamine RAPEX ja ICSMS kaudu;
- määruse 765/2008/EÜ art 23 juurutamisega (ICSMS) kasutamisele võtmisega;
- 655/2013/EL alusel kosmeetikatoodete väidete kontrollimisega aruande esitamiseks komisjonile;
- TSM juhtumite menetlemisega ja kosmeetikatoodete tootmisel hea tootmistava kontrollimisega;
- koostöö jätkamine Tarbijakaitseametiga ja Maksu- ja Tolliametiga vastavalt koostöölepingutes sätestatule.

Terviseameti Tartu labor planeerib 2015. aastal kosmeetikatoodetes olemasolevate konservantide (Bensüülalkohol, 2-fenoksüetanool, 1-fenoksü-2-propanool, Metüülparabeen, Etüülparabeen, Propüülparabeen, Isopropüülparaben, Butüülparabeen, Isobutüülparabeen, Bensüülparabeen) määramist laiendada järgmistele ainetele: bensoehappe, sorbiinhappe ja salitsüülhappe ning nende soolad, metüülsotiosolinoon ja metüülkloroisotiosolinoon/metüülsotiosolinoon, 3-iodo-2-propüünüül butüülkarbamaat (IPBC) ning juurutada vastavad katsemeetodid.

Tarbijakaitseamet

Järelevalve käigus kontrollitakse kosmeetikatoodete vastavust Euroopa Parlamendi ja Nõukogu määruses nr 1223/2009/EÜ kosmeetikatoodete kohta ja 655/2013/EL, millega kehtestatakse ühtsed nõuded kosmeetikatoodete kohta esitatavate väidete põhjendamiseks, sätestatud nõuetele. Vajadusel kontrollitakse kosmeetikatooteid laboratoorselt, arvestades Tarbijakaitseameti võimalusi ja ressursse. Samuti teostatakse järelevalvet ka kosmeetikatooteid müüdavate e-kaupluste üle.

2015. aastal kosmeetikatoodete valdkonna prioriteetsemateks tegevusteks on:

- Kosmeetikatoodete märgistuse ja eestikeelse teabe kontroll;
- Kosmeetikatoodete eksitava ja mittetõese teabe avaldamise kontroll;
- Kosmeetikatoodete märgistuse alaste õpitubade korraldamine probleemsetele ettevõtetele

- koostöö jätkamine Terviseametiga vastavalt koostöölepingutes sätestatule.

Lähtuvalt viimaste aastate positiivsetest testimistulemustest ei ole aastal 2015 Tarbijakaitseamet planeerinud kosmeetikatooteid testida. Seda tehakse ainult vastavalt vajadusele kaebuste või signaalide laekumisel.

2.2.3. Eelmisel programmiperioodil toimunud tegevuse aruanne

Terviseamet

Terviseameti kosmeetikatoodete valdkonnas üksikasjalikud järelevalvetoimingud on toodud tabelis 3. Kokku on 218 objekti, millest kontrolliti 80. Kontrollimiste üldarv on 92. Kontrollitud on 15 tootjat, 18 importijat ning 47 levitajat. Turujärelevalve käigus on läbi vaadatud 1032 kosmeetikatoodet, millest 201 on toodetud Eestis. Laboratoorselt kontrolliti 131 kosmeetikatoodet, millest 3 ei vastanud nõuetele. Tegemist oli importtoodetega, mis ei vastanud nõuetele keemiliste näitajate osas. Kosmeetikatoodete valdkonnas on koostatud kokku 24 märgukirja ja 3 ettekirjutust. 3 teadet ohtlike kosmeetikatoodete kohta edastati RAPEX süsteemi kaudu (kõrvaldati turult kokku 4727 toodet).

Tabel 3 Järelevalve tulemused kosmeetikatoodete valdkonnas (1223/2009/EÜ ja 655/2013/EL) 2014. aasta 9 kuu kohta

Kontrollide üldarv	92
Maksu- ja Tolliameti poolt edastatud teatiste arv	34
Kontrollitud toodete üldarv	1032
Testitud toodete arv	131
Nõuetele mittevastavate toodete arv	93
Tõsist ohtu kujutavate toode arv	4
Koostatud märgukirjade arv	24
Koostatud ettekirjutuste arv	3
Rakendatud sunniraha arv ja kogusumma	0
Rakendatud asendustäitmiste arv	0
Väärteomenetluste arv	0
Väärteomenetluses määratud trahvid	0
Turult kõrvaldatud artiklite / toodete arv	3/4727
Tarbijatelt tagasikutsutud toodete arv	Andmed puuduvad
Ettevõtjate poolt võetud vabatahtlike meetmete arv	4

Tarbijakaitseamet

Tarbijakaitseameti kosmeetikatoodete valdkonna üksikasjalikud järelevalvetoimingud seisuga 01.12.2014 on välja toodud käesoleva punkti allolevas tabelis. Kontrollle teostati kokku 190 ning erinevaid rikkumisi tuvastati 44,7%. Peamisteks rikkumisteks olid: mittenõuetekohane märgistus, ühikuhindade ja hinnateabe avaldamine ning eksitav teave kosmeetikatoote kohta. Testimisele võeti kokku 10 kosmeetikatoodet, millest 1 ei vastanud nõuetele eestikeelse märgistuse osas. Tooteid testiti formaldehüüdi sisalduse peale.

Samuti osaleti Euroopa Liidu liikmesriikide ühisprojektis „Nanomaterjalid kosmeetikatoodetes“ PROSAFE raames. Ühisprojekti käigus kontrolliti kosmeetikatoodete vastavust määruse nr 1223/2009 artiklis 16 sätestatud nõuetele nanomaterjalide kohta. Kokku kontrolliti 165 ning testimisele saadeti 6 toodet. Kontrollkäikude ajal selgus, et vaid neli kontrollitud toodetest omasid teavet (sõna „nano“ koostisaine taga) selle kohta, et tootes on kasutatud nanomaterjale. Kõikides teistes toodetes vastav teave puudus, kuigi koostisainete loetelus oli näha nanomaterjalide kasutamist tootes. Testimiseks võetud toodetes soovitakse mõõta nanomaterjalide osakeste suurust. Käesolevaks ajaks ei ole tulemusi veel ametile edastatud.

Tabel 4. Järelevalve tulemused kosmeetikatoodete valdkonnas (1223/2009/EÜ ja 655/2013/EL) 2014. aasta 11 kuu kohta

Kontrollide üldarv	190
Kontrollidel tuvastatud rikkumiste %	44,7%
Testitud toodete arv	10
Nõuetele mittevastavate toodete arv	1
Tõsist ohtu kujutavate toode arv	0
Koostatud märgukirjade arv	1
Koostatud haldusmenetluste teadete arv	13
Koostatud ettekirjutuste arv	0
Väärteomenetluste arv	0
Väärteomenetluses määratud trahvisummad	0
Tarbijatelt laekunud kaebuste arv	20
Tarbijatelt/ettevõtjatelt laekunud pöördumiste arv	80
Tarbijate infotelefonil nõustamiste arv	139

2.3. MÄNGUASJAD

2.3.1. Vastutav ametiasutus ja selle kontaktandmed

Järelevalvet mänguasjade üle teostavad **Terviseamet** ja **Tarbijakaitseamet**. Vastavalt toote nõuetele vastavuse seadusele ja koostöölepingus kirjeldatud järelevalve asutuste pädevusele teostab Terviseamet järelevalvet tootmisettevõtetes, importijate juures ja hulgiladudes ning Tarbijakaitseamet jaekaubanduses mänguasjade nõuetele vastavuse üle.

Terviseamet, Paldiski mnt 81, 10617 Tallinn, Eesti, e-mail: kesk@terviseamet.ee, www.terviseamet.ee

Kontaktisik: Kristiina Rand – peaspetsialist, telefon +372 4894 907, e-mail: kristiina.rand@terviseamet.ee

Tarbijakaitseamet, Rahukohtu 2, 10130 Tallinn, Eesti, e-mail: info@tarbijakaitseamet.ee, www.tarbijakaitseamet.ee

Kontaktisik: Jana Baljutis-Kütt – juhtiv ekspert järelevalve koordineerimise alal, telefon +372 6201711, e-mail: jana.baljutis-kytt@tarbijakaitseamet.ee

Terviseamet

Mänguasjade analüüsimiseks on 2015. aastal eraldatud ameti eelarvest 6953,00 eurot. Mänguasjade mehhaanilised ja füüsikalised ning keemilised omadused määratakse Terviseameti Keemia- ning Füüsikalaboris. Mänguasjade valdkonnas järelevalve korraldamise ja teostamisega tegeleb Terviseameti 1 peaspetsialist (täistööajaekvivalendile taandatuna) ja 1 järelevalve inspektor (0,5 ametikoha täistööajaekvivalendile taandatuna). TA eelarve ja palgakulu ühe inspektori kohta on toodud punktis 1.1.

Tarbijakaitseamet

Mänguasjade üle järelevalve korraldamise ja teostamisega tegeleb Tarbijakaitseameti 1 ekspert, 1 jurist ja 3 järelevalve peainspektorit (2 ametikoha täistööajaekvivalendile taandatuna). Tarbijakaitseameti eelarve ja palgakulu ühe ametniku kohta on toodud punktis 1.1.

2.3.2. Turujärelevalve menetsused ja strateegia

Terviseamet

Mänguasjade ohutuse valdkonnas lähtutakse järgneva aasta plaanide tegemisel kaebuste sisust ning järelevalve tulemustest. Plaanide tegemisel võetakse aluseks RAPEX teateid ning teiste EL riikide järelevalve tulemusi. 2015. a. on Terviseametil plaanis jätkata ftalaatide sisalduse sihtuuringut mänguasjades ja lapsehooldustoodetes ning kontrolli lasteluttide ja lapsehooldustoodete terviseohutuse üle. Lisaks on Terviseametil plaanis 2015. a määrata mänguasjade mehhaaniliste ja füüsikaliste omaduste ning helirõhutaseme vastavust kehtivatele nõuetele ning määrata plii, kaadmiumi ja kroomi sisaldust näpu-, näovärvid ja make-up toodetes.

Tarbijakaitseamet

Järelevalve käigus kontrollitakse mänguasjade vastavust toote nõuetele vastavuse seaduse § 5 lõike 4 alusel vastu võetud Majandus- ja kommunikatsiooniministri 3.09.2010.a määruse nr 57 „Mänguasja ohutusnõuded ja nõuetele vastavuse tõendamise

kord“ sätestatud nõuetele. Lisaks tehakse laboratoorseid testimisi Tarbijakaitseameti ohuprognooosi alusel, arvestades sealjuures Tarbijakaitseameti võimalusi ja ressursse. Samuti teostatakse järelevalvet e-kauplustes müüdavate mänguasjade üle.

2015. aastal mänguasjade valdkonna prioriteetsemateks tegevusteks on:

- Mänguasjade märgistuse ja eestikeelse teabe kontroll- tähelepanu all on alla kolme aastaste laste mänguasjade, tegevusmänguasjade ning mängupüstolite märgistus;
- Mänguasjade testimine ftalaatide sisalduse osas, elementide migratsiooni osas ning mehhaaniliste-füüsiliste omaduste osas (alla 3 aastaste laste mänguasjad). Vajadusel tarbija signaalide, RAPEX süsteemist laekunud info või meedia vahendusel laekunud info alusel testimine.
- Osalemine PROSAFE tooteohutuse projektis JA2014 (mänguasjad)

2.3.3. Eelmisel programmi perioodil toimunud tegevuse aruanne

Terviseamet

Terviseameti mänguasjade valdkonnas üksikasjalikud järelevalvetoimingud on toodud tabelis 5. Mänguasjade ohutuse valdkonnas on kokku 41 objekti, millest kontrolliti 25. Kontrollimiste üldarv oli 25. Kontrollitud objektide arv monitooringu käigus (RAPEX teade, meedia, muu info) oli 23, millest tootjaid 1, importijaid 5 ning levitajaid 16. Turujärelevalve käigus on läbi vaadatud 249 mänguasja, millest 8 oli toodetud Eestis. Laboratoorselt on kontrollitud 32 mänguasja, millest 4 ei vastanud nõuetele. Tegemist oli importtoodetega, mis ei vastanud nõuetele keemiliste näitajate osas. Mänguasjade ohutuse valdkonnas on 2014. a koostatud 4 ettepanekut.

RAPEX süsteemi on edastatud 4 teadet ohtlike mänguasjade kohta. Nendest 3 mänguasja artiklit olid tunnustatud ohtlikuks mehhaaniliste ja füüsikaliste omaduste tõttu ning 1 keemiliste omaduste tõttu. Kokku on kõrvaldatud 276 mänguasja.

Lasteluttide ohutuse valdkonnas on kokku 14 objekti, millest 2014. a on kontrollitud 9. Kontrollitud objektide arv monitooringu käigus (RAPEX teade, meedia, muu info) oli 7, millest importijaid 2 ning levitajaid 5. Turujärelevalve käigus on kontrollitud 61 lapsehooldustoodet, millest ei vastanud nõuetele 7 importtoodet.

Tabel 5. Järelevalve tulemused mänguasjade valdkonnas (2009/48/EÜ, 2001/95/EÜ ja 1907/2006/EÜ) 2014. aasta 9 kuu kohta

Kontrollide üldarv	25
Maksu- ja Tolliameti poolt edastatud teatiste arv	0
Kontrollitud toodete üldarv	249
Kontrollitud ettevõtete üldarv	25
Testitud toodete arv	32
Nõuetele mittevastavate toodete arv	3
Tõsist ohtu kujutavate toodete arv	4
Koostatud märgukirjade arv	4
Koostatud ettekirjutuste arv	0
Rakendatud sunniraha arv ja kogusumma	0
Rakendatud asendustäitmiste arv	0

Väärteomenetluste arv	0
Väärteomenetluses määratud trahvid	0
Turult kõrvaldatud artiklite / toodete arv	4/276
Tarbijatelt tagasikutsutud toodete arv	Andmed puuduvad
Ettevõtjate poolt võetud vabatahtlike meetmete arv	4

Tarbijakaitseamet

Tarbijakaitseameti mänguasjade valdkonna üksikasjalikud järelevalvetoimingud seisuga 01.12.2014 on välja toodud tabelis 6. Kontrollle teostati kokku 302 ning erinevaid rikkumisi tuvastati 61,9%. Peamisteks rikkumisteks olid: mittenõuetekohase märgistuse või eestikeelsete kasutusjuhendite puudumine ning ilma CE vastavusmärgiseta mänguasjade müük. Testimisele võeti kokku 32 mänguasja, millest 6 mänguasja osutusid ohtlikus (5 ftalaatide sisalduse osas ning 1 helirõhu tugevuse osas). 2014. aastal testiti mänguasjades mikrobioloogiat (mullitajad), helirõhu tugevust, väikeste osade eraldumist ja ftalaatide sisaldust. Ohtlikuks osutunud tooted on Tarbijakaitseameti tegevuse tulemusena turult eemaldatud ning ohtlikest mänguasjadest on teavitatud läbi RAPEX süsteemi ka teisi riike. Ohtlike toodete osas on amet avaldanud pressiteated ning teavitanud tarbijaid ka läbi facebooki lehekülje.

Tabel 6. Järelevalve tulemused mänguasjade valdkonnas 2014. aasta 11 kuu kohta

Kontrollide üldarv	302
Kontrollidel tuvastatud rikkumiste %	61,9%
Testitud toodete arv	32
Nõuetele mittevastavate toodete arv	1
Tõsist ohtu kujutavate toode arv	6
Koostatud märgukirjade arv	10
Koostatud haldusmenetluste teadete arv	12
Koostatud ettekirjutuste arv	1
Väärteomenetluste arv (jõustunud)	6
Väärteomenetluses määratud trahvisummad	550 €
Tarbijatelt laekunud kaebuste arv	57
Tarbijatelt/ettevõtjatelt laekunud pöördumiste arv	94

2.4. REACH- JA CLP- MÄÄRUSE REGULEERIMISALASSE KUULUVAD KEEMILISED AINED

2.4.1. Vastutav ametiasutus ja selle kontaktandmed

Terviseamet on määruste [nr 1907/2006/EÜ](#) (edaspidi REACH-määrus) ja [nr 1272/2008/EÜ](#) (edaspidi CLP-määrus) nõuete täitmise üle järelevalvet koordineeriv asutus Eestis. Riiklikku järelevalvet ainetele, segudele, neid sisaldavatele toodetele REACH- ja CLP- määruse nõuete täitmise üle teevad järgmised turujärelevalveasutused vastavalt oma pädevusele:

- Tarbijakaitseamet – REACH- ja CLP-määrusega aine ja segu märgistamisele ning pakendamisele esitatud nõuete täitmise üle jaemüügis, REACH-määruse XVII lisaga ainete, segude ja toodete turustamisele ja kasutamisele esitatud piirangute täitmise üle jaemüügis.
- Terviseamet – REACH- ja CLP-määrusega ainele, segule ja tootele esitatud nõuete täitmise üle nende valmistaja ja importija juures.
- Tööinspeksioon – REACH- ja CLP-määrusega aine ja segu allkasutajale esitatud nõuete ning ainele, segule ja tootele esitatud nõuete täitmise üle allkasutaja juures;
- Keskkonnainspeksioon – REACH-määrusega kehtestatud ainete registreeringu ja autoriseeringu nõude, kemikaali ohutuskaardi ja selles esitatud kokkupuutestsenaariumide järgimise ning keskkonnaohtlikkuse seisukohast esitatud piirangute järgimise üle; CLP-määruse kohaste märgistus- ja pakendamise nõuete täitmise ning keskkonnale ohtlike kemikaalide käitlemise muude asjakohaste nõuete täitmise üle oma valdkonna järelevalve objektidel;

Terviseamet, Paldiski mnt 81, 10617 Tallinn, Eesti, e-mail: kesk@terviseamet.ee
Kontaktisik: Aljona Honga – peaspetsialist, telefon +372 6943512, e-mail: aljona.honga@terviseamet.ee

Tarbijakaitseamet, Rahukohtu 2, 10130 Tallinn, Eesti, e-mail: info@tarbijakaitseamet.ee, www.tarbijakaitseamet.ee
Kontaktisik: Jana Baljutis-Kütt – juhtiv ekspert järelevalve koordineerimise alal, telefon +372 6201711, e-mail: jana.baljutis-kytt@tarbijakaitseamet.ee

Terviseamet: Kemikaalide valdkonnas järelevalve korraldamise ja teostamisega tegeleb Terviseameti 1 peaspetsialist ja 1 järelevalve inspektorit (täistööajaekvivalendile taandatuna). TA eelarve ja palgakulu ühe inspektori kohta on toodud punktis 1.1.

Tarbijakaitseamet: REACH- ja CLP-määruse nõuete täitmise üle järelevalve korraldamise ja teostamisega tegeleb Tarbijakaitseameti 1 ekspert, 1 jurist ja 3 järelevalve peainspektorit (1 ametikoha täistööajaekvivalendile taandatuna). Tarbijakaitseameti eelarve ja palgakulu ühe ametniku kohta on toodud punktis 1.1.

2.4.2. Turujärelevalve menetlused ja strateegia

Terviseamet

ECHA Järelevalve toimingute tõhustamise eesmärgil osaletakse aktiivselt ECHA foorumi töös. ECHA foorum koordineerib REACH-määruse jõustamise eest vastutavate liikmesriikide ametiasutuste võrgustiku tegevust selleks, et REACH-määrusega loodud

süsteem saaks tõhusalt toimida, oleks tagatud hea jõustamisalane koostöö, koordineerimine ja teabevahetus liikmesriikide, Kemikaaliameti ja Euroopa Komisjoni vahel.

2015. aastal keskendutakse ainete tootja, importija ja allkasutaja kohustuste kontrollimisele s.h ainete registreerimisele ja ohutuskardi kvaliteedile. Erilist tähelepanu pööratakse autoriseerimisele kuuluvate teatud ainete kontrollimisele. Selleks, et koguda teavet ja saada kogemusi autoriseerimisega seotud kohustusi jõustamisel osaletakse koostöös 16 liikmesriigiga (AT, BE, BG, DK, DE, EL, FI, FR, HU, IE, IT, NL, PL, ES, SE, UK) ECHA Foorumi autoriseerimisprojekti. Sihtained on MDA ja muskusksüleen (autoriseerimistähtaeg 21. august 2014).

Tähelepanu keskpunktis on segude märgistamisele ja pakendamisele esitatud nõuete kontroll seoses CLP-määruse nõuete kohaldamise üleminekuperioodiga. Pärast 1. juunit 2015 on kohustuslik klassifitseerida, märgistada ja pakendada segud CLP-määruse kohaselt. Direktiivi 1999/45/EÜ kohaselt klassifitseeritud, märgistatud ja pakendatud ning enne 1. juunit 2015 juba turule viidud segude CLP-määruse kohaselt uuesti märgistamist ja uuesti pakendamist ei nõuta kuni 1. juunini 2017. ECHA foorumi 2015.a pilootprojekti raames keskendutakse lastekindlasulgurite kontrollile, milles osalevad TA ja Tarbijakaitseamet. Kontrolli objektiks on CLP-määruse II lisa punktis 3.1.1 määratletud nõuetele vastavat ainet või segu sisaldav pakend. CLP-määruse artikli 35 lg 2 sätestab „kui pakend sisaldab II lisa punktis 3.1.1 määratletud nõuetele vastavat ainet või segu, varustatakse see lastekindla turvasulguriga vastavalt II lisa punktide 3.1.2, 3.1.3 ja 3.1.4.2 sätetele.

Sihtuuringud kavandatakse REACH XVII lisa piirangute valdkonnas: ftalaatide sisaldus lastetoodetes, dimetüülfumaraadi sisaldus toodetes ja kroomi VI sisaldus nahktoodetes.

Keemilised laboratoorsed uuringud viib läbi Terviseameti Keemialabor, kes vastab EVS-EN ISO/IEC 17025:2006 nõuetele kui katselabor vee, õhu, materjalide ja toiduainete analüüside valdkonnas.

Tarbijakaitseamet

Järelevalve käigus kontrollitakse toodete vastavust REACH- ja CLP-määruse nõuetele vastavust. Erilist tähelepanu pööratakse selliste toodete märgistusele.

Aastal 2015 ECHA foorumi pilootprojekti raames keskendutakse lastekindlate sulgurite temaatikale, milles osalevad Tarbijakaitseamet ja Terviseamet. Kontrolli objektiks on CLP-määruse II lisa punktis 3.1.1 määratletud nõuetele vastavat ainet või segu sisaldav pakend (lastekindel sulgur).

Käesoleval perioodil on testitud mõningaid keemiatooteid, mis lähevad REACH- ja CLP-määruse alla, Terviseameti laborites. Lähtuvalt viimaste aastate vähestest negatiivsetest testimistulemustest ei ole Tarbijakaitseametil 2015. aastal plaanitud kemikaale eraldi testida. Seda tehakse ainult vastavalt vajadusele kaebuste või signaalide laekumisel.

2.4.3. Eelmisel programmiperioodil toimunud tegevuse aruanne

Terviseameti üksikasjalikud järelevalvetoimingud REACH- ja CLP-määruse valdkonnas 2014. aasta 9 kuu ajaperioodi kohta on toodud tabelis 7. Kokku 90-st objektist kontrolliti 43. Kontrollimiste üldarv on 60. Kontrollitud kemikaalide arv on 222, millest 56 kemikaali on Eestis toodetud. Laboratoorselt kontrolliti 22 toodet, millest 1 ei vastanud nõuetele. Nõuetele mittevastav toode kõrvaldati turult ja võetud meetmest teavitati teisi liikmesriike RAPEXi süsteemi kaudu. Kokku koostati 15 märgukirja.

2014. aastal jätkati kolmanda koordineeritud jõustamisprojekti teise etapiga (REF-3/II). REF-3 projekti teine etapp oli taas tootjate, importijate ja ainuesindajate REACH-registreerimiskohustuse kontrolli- ja jõustamisprojekt. Kuid REF-3 projekti teises etapis pöörati tähelepanu ka sellistele importijatele, kelle puhul ei kehti REACH-registreerimiskohustus, sest on määratud ainuesindaja või on tegemist reimpordiga (registreerimiskohustuslastest saavad importivad allkasutajad). Lisaväärtusena salvestati ja koguti REF-3 projekti teises etapis esimest korda ka importivate allkasutajate juures toimunud kontrollide ja jõustamisteavet.

Tabel 7. Järelevalve tulemused kemikaalide valdkonnas (REACH- ja CLP-määrus) 2014. aasta 9 kuu kohta

Kontrollide üldarv	60
Maksu- ja Tolliameti poolt edastatud teatiste arv	14
Kontrollitud toodete üldarv	222
Testitud toodete arv	22
Nõuetele mittevastavate toodete arv	46
Tõsist ohtu kujutavate toode arv	1
Koostatud märgukirjade arv	15
Koostatud ettekirjutuste arv	0
Rakendatud sunniraha arv ja kogusumma	0
Rakendatud asendustäitmiste arv	0
Väärteomenetluste arv	0
Väärteomenetluses määratud trahvid	0
Turult kõrvaldatud artiklite / toodete arv	1/1
Tarbijatelt tagasikutsutud toodete arv	Andmed puuduvad
Ettevõtjate poolt võetud vabatahtlike meetmete arv	1

Tarbijakaitseameti REACH- ja CLP-määruse valdkonna üksikasjalikud järelevalvetoimingud seisuga 01.12.2014 on välja toodud käesoleva punkti allolevas tabelis.

Kontrolle teostati kokku 127 ning erinevaid rikkumisi tuvastati 47,2%. Peamisteks rikkumisteks olid: nõuetekohase märgistuse puudumine või esitatud oli puudulik teave, ühikuhindade ja hinnateabe avaldamine.

Testimisele võeti 5 superliimi, millest 2 osutusid ohtlikuks. Liime testiti tolueni, kloroformi ja benseeni sisalduse peale ning ohtlikuks tunnistatud tooted avaldati RAPEX süsteemis.

Tabel 8. Järelevalve tulemused REACH- ja CLP-määruse valdkonnas 2014. aasta 11 kuu kohta

Kontrollide üldarv	127
Kontrollidel tuvastatud rikkumiste %	47,2%
Testitud toodete arv	5
Nõuetele mittevastavate toodete arv	0
Tõsist ohtu kujutavate toode arv	2
Koostatud märgukirjade arv	0
Koostatud haldusmenetluste teadete arv	2
Koostatud ettekirjutuste arv	0
Väärteomenetluste arv (jõustunud)	0
Väärteomenetluses määratud trahvisummad	0 €

2.5. MUUD KEMIKAALID (DETERGENDID, VÄRVID JA PÜSIVAD ORGAANILISED SAASTEAINED, FLUORITUD KASVUHOONEGAASID, OSOONIKIHTI KAHANDAVALD AINED JNE)

2.5.1. Vastutav ametiasutus ja selle kontaktandmed

Vastavalt kemikaaliseadusele ning koostöölepingus kirjeldatud järelevalve asutuste pädevusele teostab **Tarbijakaitseamet** järelevalvet detergentide turustamiseks esitatud nõuete täitmise üle jaekaubanduses. **Terviseamet** teostab järelevalvet vastutava isiku (tootja/importija) juures ning hulgimüügis.

Välisõhu kaitse seaduse kohaselt teostavad riiklikku järelevalvet lenduvaid orgaanilisi ühendeid sisaldavatele värvidele, lakkidele ning sõiduki taasviimistlusmaterjalidele esitatavate nõuete üle Keskkonnainspeksioon, Maksu- ja Tolliamet, **Tarbijakaitseamet** ja **Terviseamet**. Tarbijakaitseamet teeb järelevalvet lenduvaid orgaanilisi ühendeid sisaldavate värvide, lakkide ning sõidukite taasviimistlusmaterjalide märgistusele esitatavate nõuete täitmise üle jaemüügis. Terviseamet teeb järelevalvet lenduvaid orgaanilisi ühendeid sisaldavate värvide, lakkide ning sõidukite taasviimistlusmaterjalide märgistusele esitatavate nõuete täitmise üle hulgimüügis.

Terviseamet, Paldiski mnt 81, 10617 Tallinn, Eesti, e-mail: kesk@terviseamet.ee
Kontaktisik: Marina Karro – büroo juhataja, telefon +372 6943512, e-mail: marina.karro@terviseamet.ee

Tarbijakaitseamet, Rahukohtu 2, 10130 Tallinn, Eesti, e-mail: info@tarbijakaitseamet.ee, www.tarbijakaitseamet.ee

Kontaktisik: Jana Baljutis-Kütt – juhtiv ekspert järelevalve koordineerimise alal, telefon +372 6201711, e-mail: jana.baljutis-kytt@tarbijakaitseamet.ee

Terviseamet: Detergentide ja lenduvate orgaaniliste ühendite värvides, lakkides ning sõidukite taasviimistlusmaterjalides järelevalve korraldamise ja teostamisega tegeleb Terviseameti 1 peaspetsialist ja 1 järelevalve inspektor (täistööajaekvivalendile taandatuna). TA eelarve ja palgakulu ühe inspektori kohta on toodud punktis 1.1.

Tarbijakaitseamet: Muude kemikaalide valdkonna üle järelevalve korraldamise ja teostamisega tegeleb Tarbijakaitseameti 1 ekspert, 1 jurist ja 3 järelevalve peainspektorit (0,5 ametikoha täistööajaekvivalendile taandatuna). Tarbijakaitseameti eelarve ja palgakulu ühe ametniku kohta on toodud punktis 1.1.

2.5.2. Turujärelevalve menetlused ja strateegia

Detergendid (määrus nr 648/2004/EÜ)

Terviseamet

2015. a toimuvad kontrollid korrapäraselt vastavalt tööplaanile. Laboriuuringuid jätkatakse allergeensete lõhnaainete valdkonnas. Detergentide määruse kohaselt tuleb allergeenseid lõhnaaineid, mille sisaldus detergentis ületab 0,01%, märgistusel eraldi välja tuua. Detergentide kontrollimisel lähtub Terviseamet Euroopa Parlamendi ja Nõukogu [määruses nr 648/2004/EÜ](#) sätestatud nõuetest. Kontrollitakse tootja poolt detergentide kohta esitatud katsete alusel pindaktiivsete ainete biolagunduvust (lõplik või esmane), määruse nr 648/2004/EÜ VII lisa punkti C sätetele vastava koostisosade andmelehe esitamist mürgistusteabekeskusele, fosfaatide ja muude fosforiühendite kohta

piirangu täitmist kodumajapidamises kasutatavates pesupesemisvahendites ja kodumajapidamises kasutatavates nõudepesumasinate pesuvahendites, ning üldiseid kemikaalidele REACH- ja CLP- määrusest tulenevaid nõudeid (ohutuskaardid, klassifitseerimine, pakendamine ja märgistamine arvestades detergentide määrukest märgistuse erisusi). Järelevalve käigus pööratakse tähelepanu võimalikule haakumisele biotsiidialase seadusandlusega, juhul kui tegemist on desinfitseerivate detergentidega. Tänu [EuroDeter](#) projektis osalemisele (CLEEN; 2011.-2013.a) on asutuse igapäevases kasutuses projekti raames välja töötatud kontrollide läbiviimiseks meetodika.

Tarbijakaitseamet

Detergentide vastavust määrusele nr 648/2004/EÜ kontrollitakse vastavalt tööplaanile ning erilist tähelepanu pööratakse märgistusele. Testimisi ei ole Tarbijakaitseamet detergentide valdkonnas teostanud. Nõuetele vastavust kontrollitakse tavapärase järelevalve korras.

Lenduvad orgaanilised ühendid värvide, lakkide ning sõidukite taasviimistlusmaterjalides (Direktiiv 2004/42/EÜ)

Terviseamet

2015. a kontrollid toimuvad korrapäraselt vastavalt aasta plaanile. Lenduvate orgaaniliste ühendite kontrollimisel värvides, lakkides ning sõidukite taasviimistlusmaterjalides kontrollitakse peamiselt märgistust. Tänu Keskkonnaministeeriumi projekti raames 2012. aastal toimunud sihtuuringule „Lenduvad orgaanilised ühendid“ on järelevalve tulemuste sisestamiseks ja Euroopa Komisjonile aruande esitamiseks kasutuses LOÜ ühine [järelevalve andmekogu](#).

Tarbijakaitseamet

Lenduvaid orgaanilisi ühendeid värvides, lakkides ning sõidukite taasviimistlusmaterjalides kontrollitakse nõuetele vastavusele välisõhu kaitse seaduse § 31 lg 1 alusel kehtestatud määrukest nr 67 (Värvide, lakkide ja sõidukite taasviimistlusmaterjalide lenduvate orgaaniliste ühendite sisalduse piirnormid¹) sätestatule. Kontrollid toimuvad tavapärase järelevalve korras ning peamiselt kontrollitakse toodete märgistust. Samuti sisestatakse kõik kontrollitulemused Keskkonnaministeeriumi projekti raames valminud ametite ühisesse järelevalve andmekogusse, mille alusel edastatakse tulemused Euroopa Komisjonile.

Aastal 2015 on plaanis teostada tavapärasest järelevalvet detergentide osas ning lenduvaid orgaanilisi ühendeid värvides, lakkides ning sõidukite taasviimistlusmaterjalides vastavalt vajadusele/prioriteetidele.

2.5.3. Eelmisel programmiperioodil toimunud tegevuse aruanne

Terviseameti detergentide ning värvide valdkonnas üksikasjalikud järelevalvetoimingud on toodud tabelis 9. Detergentide ja LOÜ valdkonnas on kokku 86 objekti, millest 2014. aastal (9 kuud) kontrolliti 36. Kontrollimiste üldarv oli 47. Turujärelevalve käigus on kontrollitud 312 toodet, millest 113 on Eestis toodetud. Laboratoorselt uuriti detergente lõhnaainete sisaldusele (19 komponenti). Allergeensete lõhnaainete suhtes testitud 10-st proovist kõik vastasid nõuetele (samad allergeensed lõhnaained olid märgistusel välja toodud). Koostati 21 märgukirja.

Tabel 9. Järelevalve tulemused detergentide (648/2004/EÜ, 1999/45/EÜ ja CLP-määrus), värvide, lakkide ja sõidukite lõppviimistlusmaterjalide valdkonnas

(2004/42/EÜ, 1999/45/EÜ ja CLP-määrus) 2014. aasta 9 kuu kohta	
Kontrollide üldarv	47
Maksu- ja Tolliameti poolt edastatud teatiste arv	2
Kontrollitud toodete üldarv	312
Testitud toodete arv	10
Nõuetele mittevastavate toodete arv	52
Tõsist ohtu kujutavate toode arv	0
Koostatud märgukirjade arv	21
Koostatud ettekirjutuste arv	0
Rakendatud sunniraha arv ja kogusumma	0
Rakendatud asendustäitmiste arv	0
Väärteomenetluste arv	0
Väärteomenetluses määratud trahvid	0
Turult kõrvaldatud artiklite / toodete arv	0
Tarbijatelt tagasikutsutud toodete arv	0
Ettevõtjate poolt võetud vabatahtlike meetmete arv	0

Tarbijakaitseamet

Seisuga 01.12.2014 teostati kontrolle kokku 57 ning erinevaid rikkumisi tuvastati 22,8%. Peamisteks rikkumisteks olid: nõuetekohase märgistuse puudumine või esitatud oli puudulik teave, ühikuhindade avaldamine. Lenduvaid orgaanilisi ühendeid värvides, lakkides ning sõidukite taasviimistlusmaterjalides kontrolliti 10 korda ning rikkumisi ei tuvastatud. Testimisele selle valdkonna tooteid ei võetud.

2.6. BIOTSIIDID

2.6.1. Vastutav ametiasutus ja selle kontaktandmed

Riiklikku järelevalvet biotsiididele ja biotsiidi sisaldavatele toodetele ning nende turul kättesaadavaks tegemisele [biotsiidiseaduse](#) ja selle alusel kehtestatud õigusaktide ning Euroopa Parlamendi ja nõukogu [määrusega nr 528/2012/EL](#) sätestatud nõuete täitmise üle teostavad:

- **Terviseamet** – biotsiidi ja biotsiidiga töödeldud toote kättesaadavaks tegemisele kehtestatud nõuete täitmise üle biotsiidi tootja ja importija juures ning toodete hulгимүүгил, biotsiidile kehtestatud nõuete ja selle kasutamise üle kutselise kahjuritõrjeteenuse osutaja juures ning rahvatervise seaduse ja tervishoiuteenuste korraldamise seadusega reguleeritud valdkondades;
- **Tarbijakaitseamet** – biotsiidi ja biotsiidiga töödeldud toote turul kättesaadavaks tegemisele kehtestatud nõuete täitmise üle jaemүүгил.

Biotsiidi valdkonna järelevalvet täpsustavad üksikasjad on kajastatud eelpool toodud ametkondade vahelistes Terviseameti ja Tarbijakaitseameti ning Terviseameti ja Maksu- ja Tolliameti koostöölepingutes.

Terviseamet, Paldiski mnt 81, 10617 Tallinn, Eesti, e-mail: kesk@terviseamet.ee
Kontaktisik: Natali Promet – peaspetsialist, telefon +372 6943533, e-mail: natali.promet@terviseamet.ee

Tarbijakaitseamet, Rahukohtu 2, 10130 Tallinn, Eesti, e-mail: info@tarbijakaitseamet.ee, www.tarbijakaitseamet.ee
Kontaktisik: Jana Baljutis-Kütt – juhtiv ekspert järelevalve koordineerimise alal, telefon +372 6201711, e-mail: jana.baljutis-kytt@tarbijakaitseamet.ee

Terviseamet: Biotsiidide järelevalve korraldamise ja teostamisega tegeleb Terviseameti 1 peaspetsialist (täistööajaekvivalendile taandatuna) ja 1 järelevalve inspektor (0,5 ametikoha täistööajaekvivalendile taandatuna). TA eelarve ja palgakulu ühe inspektori kohta on toodud punktis 1.1.

Tarbijakaitseamet: Biotsiidi valdkonna üle järelevalve korraldamise ja teostamisega tegeleb Tarbijakaitseameti 1 ekspert, 1 jurist ja 3 järelevalve peainspektorit (0,5 ametikoha täistööajaekvivalendile taandatuna). Tarbijakaitseameti eelarve ja palgakulu ühe ametniku kohta on toodud punktis 1.1.

2.6.2. Turujärelevalve menetlused ja strateegia

Terviseamet

Turujärelevalve teostamisel tehakse tihedat koostööd biotsiidi valdkonnas pädeva asutusega. Samuti tehakse koostööd teiste järelevalve ja kontrollasutustega koostöölepingute alusel.

Biotsiidide valdkonnas kontrollitakse biotsiidiseadusega ja Euroopa Parlamendi ja nõukogu määrusega nr 528/2012/EL sätestatud nõudeid sh registreerimistunnistuste/lubade olemasolu, toimeainete kasutust vastavalt määratud kasutusala, mürgistusala teabe olemasolu ning üldiseid REACH- ja CLP- määrusest tulenevaid nõudeid kemikaalidele (ohutuskaardid, klassifitseerimine, pakendamine ja märgistamine arvestades biotsiididele seadusandlusega sätestatud märgistuse erisusi).

Kahjuritõrjeteenuse osutaja juures kontrollitakse kahjuritõrjega tegelemiseks majandustegevuste olemasolu, vastutava spetsialisti kutsekvalifikatsiooni vastavust ja kahjuritõrje dokumenteerimist.

2015. aastal kavatakse osaleda CLEEN (Chemical Legislation European Enforcement Network) raames Eurobiocides III projektis. Projekti eesmärk on kontrollida biotsiidiga töödeldud tooteid tootja ja importija juures ning hulгимүүгис, tagades samaaegselt tarneahelas tegutsejate kohustustest teadlikkuse tõstmist.

Tarbijakaitseamet

Turujärelevalve teostamisel tehakse koostööd Terviseametiga informatsiooni vahetamises koostöölepingu alusel. Biotsiidide valdkonnas kontrollitakse tarbijatele müüdavate toodete märgistust, registreerimisnumbri olemasolu ning teisi biotsiidiseadusest ja teistest asjakohastest õigusaktidest tulenevaid nõudeid.

Aastal 2015 plaanib Tarbijakaitseamet teostada plaanilist järelevalvet nimetatud valdkonnas ning monitoorida ka e-kaubanduse korras müüdavaid biotsiide.

2.6.3. Eelmisel programmiperioodil toimunud tegevuse aruanne

Terviseameti biotsiidide valdkonnas üksikasjalikud järelevalvetoimingud on toodud tabelis 10. Biotsiidide valdkonnas on kokku 62 objekti, millest kontrolliti 33. Kontrollimiste üldarv on 39. Turujärelevalve käigus on kontrollitud 119 toodet, millest 23 on Eestis toodetud. Kokku koostati 16 märgukirja. Maksu- ja Tolliameti poolt edastatud 11-st teatistest ei olnud lubatud vabasse ringlusesse 10 erinevat biotsiidi.

Tabel 10. Järelevalve tulemused biotsiidide valdkonnas (528/2012/EL ja CLP-määrus) 2014. aasta 9 kuu kohta	
Kontrollide üldarv	39
Maksu- ja Tolliameti poolt edastatud teatiste arv	11
Kontrollitud toodete üldarv	119
Testitud toodete arv	10
Nõuetele mittevastavate toodete arv	44
Tõsist ohtu kujutavate toode arv	0
Koostatud märgukirjade arv	16
Koostatud ettekirjutuste arv	0
Rakendatud sunniraha arv ja kogusumma	0
Rakendatud asendustäitmiste arv	0
Väärteomenetluste arv	0
Väärteomenetluses määratud trahvid	0
Turul kõrvaldatud artiklite / toodete arv	0
Tarbijatelt tagasikutsutud toodete arv	0
Ettevõtjate poolt võetud vabatahtlike meetmete arv	0

Tarbijakaitseamet seisuga teostas 01.12.2014 kontrolle kokku 22 ning erinevaid rikkumisi tuvastati 31,8% (tabel 11). Peamisteks rikkumisteks olid ühikuhinna ja hinnateabe puudulik avaldamine ning puudulik või puuduolev märgistuse. Samuti koostati kahele ettevõtjale haldusmenetluse algatamise teade, mis oli seotud tarbijatele keelatud toodete müügiks pakkumises e-kaubanduse korras.

Tabel 11. Järelevalve tulemused biotsiidi valdkonnas 2014. aasta 11 kuu kohta

Kontrollide üldarv	22
Kontrollidel tuvastatud rikkumiste %	31,8%
Testitud toodete arv	0
Nõuetele mittevastavate toodete arv	0
Tõsist ohtu kujutavate toode arv	0
Koostatud märgukirjade arv	0
Koostatud haldusmenetluste teadete arv	2
Koostatud ettekirjutuste arv	0
Väärteomenetluste arv (jõustunud)	0
Väärteomenetluses määratud trahvisummad	0 €

2.7. TEATAVATE OHTLIKE AINETE KASUTAMISE PIIRAMISE NING ELEKTRI- JA ELEKTROONIKASEADMETE JÄÄTMETE DIREKTIIVI REGULEERIMISALASSE KUULUVAD ELEKTRI- JA ELEKTROONIKASEADMED NING PATAREID JA AKUD (PROBLEEMTOOTED)

2.7.1. Vastutav ametiasutus ja selle kontaktandmed

Probleemtoodete üle teostavad kontrolli **Keskkonnainspeksioon, Tehnilise Järelevalve Amet** ning **Tarbijakaitseamet**.

Keskkonnainspeksioon: Kopli 76, 10416 Tallinn tel: 696 2236 Faks: 696 2237 e-post: valve@kki.ee www.kki.ee

Kontaktisik: Rene Rajasalu, Rene.Rajasalu@kki.ee, +372 53 421 035

Tarbijakaitseamet, Rahukohtu 2, 10130 Tallinn, Eesti, e-mail:

info@tarbijakaitseamet.ee, www.tarbijakaitseamet.ee

Kontaktisik: Jana Baljutis-Kütt – juhtiv ekspert järelevalve koordineerimise alal, telefon +372 6201711, e-mail: jana.baljutis-kytt@tarbijakaitseamet.ee

Keskkonnainspeksioon: 2015. aasta eelarve on veel kinnitamata, mistõttu ei ole võimalik täpseid arve esitada. Tehnilistest vahenditest on KKI-l kasutada Eesti Keskkonnauuringute Keskuse labori XRF seadet, mis võimaldab läbi viia mittepurustavaid teste.

Tarbijakaitseamet: Probleemtoodete üle järelevalve korraldamise ja teostamisega tegeleb Tarbijakaitseametis 1 ekspert, 1 jurist ja 3 järelevalve peainspektorit (0,25 ametikoha täistööajaekvivalendile taandatuna). Tarbijakaitseameti eelarve ja palgakulu ühe ametniku kohta on toodud punktis 1.1.

2.7.2. Turujärelevalve menetlused ja strateegia

Keskkonnainspeksioon

Koostöös Keskkonnaministeriumiga lepatakse kokku 2015. aasta järelevalve objektid ja tooted. Kontrollitav valdkond saadakse *RoHS Enforcement Network* kohtumisel saadava teabe alusel. Keskendutakse valdavalt IT ja muudele väikestele elektroonikaseadmetele (e-sigaretid ja nende sees olevad akud). Keelatud toote turule laskmise osas alustab KKI menetlust jäätmeseaduse rikkumise osas. Jätkub MTA-ga koostöö patareide ja akude maaletoojate (importijate) osas.

2015. aastal on kavas maaletoojatele (valdkond selgub 2015 I kvartali sees) suunatud märgukiri, mis tuletab meelde jäätmeseadusest tulenevaid nõudeid elektroonikaseadmete märgistamisele.

Tarbijakaitseamet

Järelevalve käigus võetakse jaekauplustest testimiseks mänguasju, milles sisalduvates elektroonikadetailides ja patareides testitakse metallide: plii, elavhõbeda, kaadmiumi ning kuuevalentse kroomi sisaldust. Samuti kontrollitakse vastavalt jäätmeseaduses sätestatule tarbijatele antava teabe esitamise nõuete täitmist.

2015. aastal probleemtoodete valdkonna prioriteetsemateks tegevusteks on:

- Patareiga töötavates mänguasjades (probleemtoodetes) sisalduvates elektroonikadetailides ja patareides metallide plii, elavhõbeda, kaadmiumi ning

kuuevalentse kroomi sisalduse testimine. Testitakse patareiga töötavaid mänguasju, millede maksumus on kuni 7 eurot. Testimiste koguarvuks on plaanitud 10 testimist.

- Tarbijatele antava teabe kontrollimist probleemtoodete tagastamise kohta planeeritakse läbi viia vastavalt vajadusele, kaebuste või signaalide laekumisel.

2.7.3. Eelmisel programmiperioodil toimunud tegevuse aruanne

Keskkonnainspeksioon

2014. aastal on kohapealne kontroll läbi viidud 15 tootja (maaletooja) juures, kelle tegevusalaks on elektri- ja elektroonikaseadmete maaletoomine ja müük. Toimus dokumentide kontroll. Lisaks saadeti positiivse mõjutusena märgukiri 34 e-sigarettide maaletoojale, kus juhtisime tähelepanu valdkonna nõuetest. 5 toodet saadeti laborisse, kus XRF-ga analüüsiti neis sisalduvaid ohtlike aineid. Rikkumisi ei tuvastatud.

Tarbijakaitseamet teostas seisuga 01.12.2014 probleemtoodete üle järelevalvet kokku 281 korral ning rikkumisi tuvastati 26,3%. Tarbijakaitseamet võttis 2014. aastal testimiseks 9 patareiga töötavat mänguasja, milledest nõuetele mittevastavaks osutus 5 proovi. Peamiseks probleemiks oli plii sisaldus elektroonikadetailides.

2.8. ISIKUKAITSEVAHENDID

2.8.1. Vastutav ametiasutus ja selle kontaktandmed

Vastavalt toote nõuetele vastavuse seadusele teostavad järelevalvet professionaalseks kasutamiseks mõeldud isikukaitsevahendite üle **Tööinspeksioon** ning jaekaubanduses mitteprofessionaalsete isikukaitsevahendite nõuetele vastavuse üle **Tarbijakaitseamet**.

Tarbijakaitseamet, Rahukohtu 2, 10130 Tallinn, Eesti, e-mail: info@tarbijakaitseamet.ee
www.tarbijakaitseamet.ee

Kontaktisik: Jana Baljutis-Kütt – juhtiv ekspert järelevalve koordineerimise alal, telefon +372 6201711, e-mail: jana.baljutis-kytt@tarbijakaitseamet.ee

Tööinspeksioon, Gonsiori 29, 10147 Tallinn, Eesti, e-post ti@ti.ee, www.ti.ee

Kontaktisik: Apo Oja, peadirektori asetäitja, apo.oja@ti.ee, (+372) 6269402, (+372)56875449.

Tarbijakaitseametis tegeleb isikukaitsevahendite üle järelevalve korraldamise ja teostamisega 1 ekspert, 1 jurist ja 3 järelevalve peainspektorit (0,75 ametikoha täistööajaekvivalendile taandatuna). Tarbijakaitseameti eelarve ja palgakulu ühe ametniku kohta on toodud punktis 1.1.

2.8.2. Turujärelevalve menetlused ja strateegia

Tarbijakaitseamet

Järelevalve käigus kontrollitakse isikukaitsevahendite vastavust toote nõuetele vastavuse seaduse § 5 lõike 4 alusel vastu võetud Sotsiaalministri 29.09.2010 määruses nr 64 „Isikukaitsevahendi ohutusnõuded ja nõuetele vastavuse tõendamise kord“ sätestatud nõuetele.

2015. aastal isikukaitsevahendite valdkonna prioriteetsemateks tegevusteks on:

- Isikukaitsevahendite märgistuse ning eestikeelsete kastus juhenditega varustamise kontroll. Tähelepanu pööratakse kiivrite ning küünarnuki ning põlvekaitsetele;
- Helkurite osas pööratakse tähelepanu helkuritele sarnaste toodete eksponeerimisele helkurite läheduses ning helkurite nimetuse kasutamisele toodetel, mis tegelikult ei ole helkurid. Kontrollide teostatakse nn kampaania korras helkurite müügi kõrghooajal.

Tööinspeksioon

Isikukaitsevahendite nõuetele vastavuse järelevalvet teostatakse üldjuhul isikukaitsevahendite maaletoojate või levitajate (kauplused) juures. Järelevalve käigus kontrollitakse toodetava või hulgi- ja jaekaubanduses müüdavate isikukaitsevahendite märgistuse nõuetele vastavust ja toodete kohta esitatud dokumentatsiooni ning hinnatakse visuaalselt toote nõuetekohasust.

Turujärelevalve teostamise ulatus ja maht määratakse kindlaks Tööinspeksiooni aastaplaaniga. Aasta tööplaani tugineb riskide hindamise tulemustel ning eelnevalt (3 viimase aasta järelevalve tulemused) ja jooksvalt (laekunud kaebused/vihjed) kogutud infol ning võtab arvesse olemasolevaid ressursse. Üheks sisendiks järelevalve vajaduse hindamisel on töökeskkonna kontrollimise tulemused, mille käigus kontrollitakse

töötajate poolt kasutatavate isikukaitsevahendite vastavust ohutusnõuetele ning hinnatakse isikukaitsevahendite kaitseomaduste vastavust nende kasutamise keskkonnale.

2.8.3. Eelmisel programmiperioodil toimunud tegevuse aruanne

Tarbijakaitseamet

Tarbijakaitseameti isikukaitsevahendite valdkonna üksikasjalikud järelevalvetoimingud seisuga 01.12.2014 on välja toodud käesoleva punkti allolevas tabelis (tabel 12). Kontrollide teostati kiivrite ja kaitsmete osas kokku 98 ning erinevaid rikkumisi tuvastati 52,0%. Peamisteks rikkumisteks olid: eestikeelsete kasutusjuhendite või nõuetekohase märgistuse puudumine. Helkurite ja helkurvestide osas teostati kontrollide kokku 153 ning erinevaid rikkumisi tuvastati 13,7 %. Peamisteks rikkumisteks oli eestikeelsete kasutusjuhendite või nõuetekohase märgistuse (s.h vastavusmärgise) puudumine.

Testimisele isikukaitsevahendeid 2014. aastal võetud ei ole.

Tabel 12. Järelevalve tulemused isikukaitsevahendite valdkonnas 2014. aasta 11 kuu kohta

Kontrollide üldarv	279
Kontrollidel tuvastatud rikkumiste %	30,1%
Testitud toodete arv	0
Nõuetele mittevastavate toodete arv	0
Tõsist ohtu kujutavate toode arv	0
Koostatud märgukirjade arv	4
Koostatud haldusmenetluste teadete arv	0
Koostatud ettekirjutuste arv	0
Väärteomenetluste arv (jõustunud)	0
Väärteomenetluses määratud trahvisummad	0 €

2.9. REHVIDE MÄRGISTAMINE

2.9.1. Vastutav ametiasutus ja selle kontaktandmed

Rehvide märgistuse üle teostab järelevalvet **Keskkonnainspeksioon** koostöös Tarbijakaitseametiga.

Keskkonnainspeksioon, Kopli 76, 10416 Tallinn tel: 696 2236 Faks: 696 2237 e-post: valve@kki.ee www.kki.ee

Kontaktisik: Rene Rajasalu, Rene.Rajasalu@kki.ee, +372 53 421 035

Keskkonnainspeksiooni 2015. aasta eelarve on veel kinnitamata, mistõttu ei ole võimalik täpseid arve esitada. Keskkonnainspeksioonil puuduvad reeglina vahendid, et testida rehvide vastavust märgistusele. Lisaks puudub Eesti Vabariigis labor, kes suudaks testida rehvide vastavust märgistusele (lähim labor asub Soomes).

2.9.2. Turujärelevalve menetlused ja strateegia

Rehvide maaletoojad on tootjad jäätmeseaduse tähenduses. Jäätmeseadus seab rida kohustusi, mida tootja peab täitma. Et antud nõudeid täita, on suurem osas tootjaid koondunud tootjavastutusorganisatsiooni. Keskkonnainspeksioon on kohustatud kontrollima üks kord aastas tootjavastutusorganisatsiooni tegevust. Antud kontrolli raames kontrollitakse ka organisatsiooniga liitunud tootjaid. Lisaks annab organisatsioonile ülesande informeerida temaga liitunud tootjaid rehvide märgistamise nõuetest.

Keskkonnainspeksiooni on 2015. aastal plaanis viia läbi tarbijate teavitamise kampaania, kus selgitatakse, mida antud märgised rehvidel tähendavad ja mida see tarbijale tähendab.

2.9.3. Eelmisel programmiperioodil toimunud tegevuse aruanne

Keskkonnainspeksioon kontrollis 2014. aastal 2 tootjavastutusorganisatsiooni ja nende kaudu tehti järelevalvet 120 rehvide maaletooja/turustaja üle. Kohapealne kontroll toimus 10 turustaja (sh *online* müügikohad) müügikohas, kus kontrolliti rehvide märgistamise olemasolu. Rikkumisi ei tuvastatud.

2.10. VÄIKELAEVAD

2.10.1. Vastutav ametiasutus ja selle kontaktandmed

Riiklikku järelevalvet väikelaevade üle teostab **Veeteede Amet**.

Veeteede Amet – Lume tn 9, Tallinn 10416, Eesti, eva@vta.ee, www.vta.ee

Kontaktisik: Andres Kõnd, Väike- ja siseveelaevade osakonna juhataja, +372 6205750, +372 53447681, andres.kond@vta.ee

2.10.2. Turujärelevalve menetlused ja strateegia

Väikelaevade valdkonnas on märkimisväärne osa järelevalvetegevusel nn nõustava järelevalve vormis. See puudutab eelkõike tegevusloa alusel valdkonnas tegutsevaid isikuid.

Lisaks on võimalik turujärelevalvet teostada läbi Maanteeameti veesõidukite registreerimise protseduuri, kus on hea ja konstruktiivne koostöö nõuetele vastavuse kontrollimisel registreerimiseelisel ülevaatusel.

2.10.3. Eelmisel programmi perioodil toimunud tegevuse aruanne

Järelevalvetoimingud arvudes

- Kontrollide arv internetis müüdavate toodete osas: 1;
- Maksu- ja Tolliameti poolt edastatud teatiste arv: 14;
- Kontrollitud toode üldarv: 370. Sisaldab nii kontrollteatistes olevaid tooteid kui registreerimiseelisel ülevaatusel kontrollitud tooteid;
- Testitud toodete arv: 0.

Meetmed

- Koostatud märgukirjade arv: ettepanekuid ja tähelepanekuid seoses õigusnormide täitmisega on Veeteede Amet kõigepealt suuliselt, eriti just Meremessil eksponeeritavate toodete osas, ja koheselt on ka puudused kõrvaldatud või on lisatud info, et toode on näidis ning müüdavad tooted on CE märgistusega;
- Koostatud ettekirjutuste arv: 1.

Hinnang järelevalvetoimingutele: Turujärelevalvetoimingute tulemusena toimunud muudatused on olnud märkimisväärselt positiivsed. Kindlasti on tähtis roll heal koostööl EMTA ja Maanteeameti vastavate struktuuriüksustega. Samuti on Veeteede Amet arendamas konstruktiivsemat koostööd Läti ja Leedu kolleegidega tagamaks ühtlast lähenemist turujärelevalvetoimingutes naaberriikidega.

2.11. VÄETISED

2.11.1. Vastutav ametiasutus ja selle kontaktandmed

Riiklikku järelevalvet Euroopa Liidu õigusaktides, väetiseseaduses ja selle alusel kehtestatud õigusaktides väetise käitlemise kohta sätestatud nõuete täitmise üle teostab Põllumajandusamet. Tarbijakaitseamet teeb järelevalvet tarbijale turustatava väetise pakendi ja selle märgistuse kohta kehtestatud nõuete täitmise üle. Riiklikku järelevalvet väetise käitlemise nõuete vastavuse üle tollieeskirjadega tolliseaduse tähenduses teostab Maksu- ja Tolliamet.

Põllumajandusamet – üldkontakt: telefon: (+ 372) 671 2602, e-post: pma@pma.agri.ee, Väetiste osakond: Teaduse 2, 75501 Saku, Harju Maakond, fax 6 712 604, vaetis@pma.agri.ee

Kontaktisik: Jan-Roland Raukas – osakonnajuhataja, telefon + 372 671 2612, e-mail: jan-roland.raukas@pma.agri.ee

Tarbijakaitseamet, Rahukohtu 2, 10130 Tallinn, Eesti, e-mail:

info@tarbijakaitseamet.ee, www.tarbijakaitseamet.ee

Kontaktisik: Jana Baljutis-Kütt – juhtiv ekspert järelevalve koordineerimise alal, telefon +372 6201711, e-mail: jana.baljutis-kytt@tarbijakaitseamet.ee

Põllumajandusameti ülevaade töötajatest on toodud tabelis 13.

Tabel 13. Ülevaade töötajatest			
	Kokku	S.h täis-koormusega	S.h. osalise koormusega
Vastutavas osakonnas	2	1	1
Maakonnakeskustes	4		4

Laboriteenuseid kasutatakse koostöölepingu alusel PMA-st.

Tarbijakaitseamet

Väetise valdkonna üle järelevalve korraldamise ja teostamisega tegeleb Tarbijakaitseameti 1 ekspert, 1 jurist ja 3 järelevalve peainspektorit (0,1 ametikoha täistööajaekvivalendile taandatuna). Tarbijakaitseameti eelarve ja palgakulu ühe ametniku kohta on toodud punktis 1.1.

2.11.2. Turujärelevalve menetlused ja strateegia

Põllumajandusamet

Väetise valdkonna pikaajalised (strateegilised) eesmärgid 201 –2015 on:

- Tarbijale müügiks pakutavad väetised vastavad deklareeritud andmetele ning on kvaliteetsed ja ohutud;
- Tagatud on aus konkurents turul.

Alameesmärgid:

- Järelevalve riskipõhiselt planeeritud ja läbi viidud. Teistest liikmesriikidest pärit väetiste kontroll tõhustatud;
- Kontroll orgaanilis-mineraalsete väetiste turustamise ja tootmise üle käivitatud;
- Kontroll kõrge lämmastikusisaldusega ammoniumnitraatväetiste Eestisse toimetajate üle koostöös Maksu- ja Tolliametiga jätkatud;
- EÜ määrusest 765/2008 tulenevate turujärelevalve kohustused täidetud;

- Kliendid teabega kindlustatud. Inglise keelsed materjalid PMA kodulehel täiendatud;
- Valdkonna infosüsteemi arenduseks sisend antud.

Väetiseseadusest ja asjaomastest EL õigusaktidest tulenevate nõuete täitmise järelevalvet korraldab PMA väetiste osakond. Osakonna põhiülesandeks on väetiste tootmise ja turustamise riikliku järelevalve korraldamine ja teostamine; seaduses ettenähtud otsuste vastuvõtmine; järelevalve tulemuslikkuse hindamine ja analüüs; kontrollisüsteemi ajakohastamiseks meetmete kavandamine ja rakendamine, s.h:

- registreerimistaotluste menetlemine ja seaduses ettenähtud otsuste vastuvõtmine;
- valdkonnas järelevalvet tegevate inspektorite koolitamine;
- riikliku väetiseregistri haldamine.

Järelevalve eesmärk on tagada, et tarbijani jõuaksid väetised, mis:

- nõuetekohase kasutamise korral on ohutud inimese ja looma elule ja tervisele, samuti varale ja keskkonnale;
- vastavad väetise koostisele kehtestatud nõuetele;
- on märgistatud nõuetekohaselt.

Väetiste nõuetele vastavuse kontrollimine toimub tootjate, pakendajate, maaletoojate ja turustajate juures vastavalt iga-aastasele valdkonna järelevalveplaanile. Järelevalveplaani koostamise aluseks on registreeritud ja tegevusest teavitanud väetisekäitlejad, õigusaktidest tulenevad kohustused, eelmiste aastate järelevalve tulemused ja riskide hindamine. Põhiliseks järelevalve meetmeks on väetise pakendi märgistuse vastavuse kontrollimine, väetistest proovide võtmine ja saatmine uuringuteks Põllumajandusuringute Keskusesse, laboritulemuste hindamine, vajadusel ettekirjutuste tegemine puuduste kõrvaldamiseks ja väärtegade menetlemine.

Põllumajandusamet teeb koostööd Maksu- ja Tolliametiga vabasse ringlusse lastavate väetiste kontrollimisel.

Tarbijakaitseamet

Tarbijakaitseamet teostab väetise valdkonnas tavapäraselt järelevalvet tarbijatele müüdavate toodete märgistuse kontrollimiseks. Kuna tegemist ei ole Ameti jaoks kõrge prioriteetsusega valdkonnaga, siis 2015. aastal teostatakse järelevalvet selles sektoris ainult laekunud pöördumiste ja otsese vajaduse alusel.

2.11.3. Eelmisel programmiperioodil toimunud tegevuse aruanne

Põllumajandusamet

Põllumajandusamet teostas 2014. aasta 11 kuuga 22 inspekteerimist, sh katsetati 76 korral, millest rikkumisi tuvastati kuuel korral. Mitme aasta lõikes on näha languse trendi. Põhiliseks rikkumiseks oli koostise nõuete rikkumine, kus väetis ei vasta pakendil märgitud koostisele samuti märgistuse nõuded.

Tarbijakaitseamet

Seisuga 01.12.2014 teostati kontrolle kokku 10 ning erinevaid rikkumisi tuvastati 30% juhtudest (3 rikkumist). Peamisteks rikkumisteks olid ühikuhinna ja hinnateabe mittedeclareerimine avaldamine ning märgistuse loetavus. Testimise selle valdkonna toodete kohta ei teostatud.

2.12. PÜROTEHNILISED TOOTED

2.12.1. Vastutav ametiasutus ja selle kontaktandmed

Pürotehniliste toodete üle teostavad turujärelevalvet **Tehnilise Järelevalve Amet** ning **Tarbijakaitseamet**. Tarbijakaitseamet teostab riiklikku järelevalvet pürotehnilise toote jaekaubandusele kehtestatud nõuete täitmise üle.

Tarbijakaitseamet, Rahukohtu 2, 10130 Tallinn, Eesti, e-mail:

info@tarbijakaitseamet.ee , www.tarbijakaitseamet.ee

Kontaktisik: Jana Baljutis-Kütt – juhtiv ekspert järelevalve koordineerimise alal, telefon +372 6201711, e-mail: jana.baljutis-kytt@tarbijakaitseamet.ee

Tehnilise Järelevalve Amet, Sõle 23 A, Tallinn 10614, e-mail: info@tja.ee, www.tja.ee

Kontaktisik: Merike Ring, merike.ring@tja.ee

Tarbijakaitseametis tegeleb pürotehniliste toodete üle järelevalve korraldamise ja teostamisega 1 ekspert, 1 jurist ja 3 järelevalve peainspektorit (0,5 ametikoha täistööajaekvivalendile taandatuna). Tarbijakaitseameti eelarve ja palgakulu ühe ametniku kohta on toodud punktis 1.1.

2.12.2. Turujärelevalve menetlused ja strateegia

Järelevalve käigus kontrollitakse pürotehniliste toodete vastavust lõhkematerjaliseaduses sätestatud nõuetele. Järelevalves kontrollib **Tarbijakaitseamet** vastavalt oma pädevusele, kas toode vastab õigusaktidest tulenevatele nõuetele, kas see on varustatud ettenähtud teabe ja märgistusega ning kas see on varustatud kasutusjuhendiga. Samuti on viimasel kahel aastal tehtud koostööd Päästeametiga ühiste kontrollide näol ning osaletud on Tehnilise Järelevalve Ameti poolt korraldatud kohtumistel. 2015. aastal planeeritakse läbi viia tavapärasest järelevalvet ning jätkata koostööd teiste ametitega.

2.12.3. Eelmisel programmiperioodil toimunud tegevuse aruanne

Tarbijakaitseameti pürotehniliste toodete valdkonna üksikasjalikud järelevalvetoimingud 2013. aasta kohta on välja toodud käesoleva punkti allolevas tabelis. Aasta 2014 kohta järelevalve andmed puuduvad käimasolevate kontrollide tõttu.

Tabel 14. Järelevalve tulemused pürotehniliste toodete valdkonnas 2013. aasta kohta

Kontrollide üldarv	118
Kontrollidel tuvastatud rikkumiste %	11%
Testitud toodete arv	0
Nõuetele mittevastavate toodete arv	0
Tõsist ohtu kujutavate toode arv	0
Koostatud märgukirjade arv	5
Tarbijatelt laekunud kaebuste arv	0

Tarbijatelt/ettevõtjatelt laekunud pöördumiste arv	4
Tarbijate infotelefonil nõustamiste arv	49

2.13. TEKSTIILTOOTED

2.12.1. Vastutav ametiasutus ja selle kontaktandmed

Riiklikku järelevalvet kaubandustegevuse seaduse alusel kehtestatud rõivaste ja tekstiiltoodete märgistamise nõuete täitmise üle teostab Tarbijakaitseamet. Tekstiiltoodete kiukoostise märgistamisel kohaldatakse Euroopa Parlamendi ja nõukogu määruses (EL) nr 1007/2011 „Tekstiilkiudude nimetuste ja tekstiiltoodete kiukoostise märgistamise ja tähistamise kohta“ sätestatud nõudeid.

Tarbijakaitseamet, Rahukohtu 2, 10130 Tallinn, Eesti, e-mail:

info@tarbijakaitseamet.ee , www.tarbijakaitseamet.ee

Kontaktisik: Jana Baljutis-Kütt – juhtiv ekspert järelevalve koordineerimise alal, telefon +372 6201711, e-mail: jana.baljutis-kytt@tarbijakaitseamet.ee

Tekstiiltoodete üle järelevalve korraldamise ja teostamisega tegeleb Tarbijakaitseametis 1 ekspert, 1 jurist ja 3 järelevalve peainspektorit (0,3 ametikoha täistööajaekvivalendile taandatuna). Tarbijakaitseameti eelarve ja palgakulu ühe ametniku kohta on toodud punktis 1.1.

2.12.2. Turujärelevalve menetlused ja strateegia

Järelevalve käigus kontrollitakse tarbijale pakutavate või müüdavate tekstiilist rõivaste ja muude tekstiiltoodete märgistamise või muul viisil teabe edastamise nõuete täitmist. Seoses tekstiilimääruse üleminekuaja lõpuga (9.november 2014) on ajakohane omada ülevaadet määruse nõuete rakendumise kohta ja teha kindlaks tarbijale antava teabe õigsuse ja piisavuse kohta. Samuti teostatakse järelevalvet ka rõivaid müüdavate e-kaupluste üle. Järelevalve tulemusena väheneb märgistuseta või ebakorrektselt märgistatud rõivaste pakkumine ja tarbijale antakse asjakohast teavet teadliku ostu tegemiseks.

2.12.3. Eelmisel programmiperioodil toimunud tegevuse aruanne

Tarbijakaitseameti rõivaste märgistamise valdkonnas üksikasjalikud järelevalve-toimingud on toodud alljärgnevas tabelis. Rõivaste märgistamise osas on kokku kontrollitud 218 objekti, millest rikkumisi tuvastati 16,5%. Samuti on olnud Ameti menetluses tarbija kaebusi ja selgitustaotlusi seoses keemilises puhastuses rikutud või ebakvaliteetselt puhastatud rõivastega eksitava või puuduoleva hooldustähistuse tõttu.

Tabel 15. Järelevalve tulemused rõivaste märgistamise 2014. aasta 11 kuu kohta

Kontrollide üldarv	218
Kontrollidel tuvastatud rikkumiste %	16,5%
Koostatud märgukirjade arv	2
Koostatud haldusmenetluste teadete arv	0
Koostatud ettekirjutuste arv	0
Väärteomenetluste arv (jõustunud)	0
Väärteomenetluses määratud trahvisummad	0 €
Tarbijatelt laekunud kaebuste arv	52
Tarbijatelt/ettevõtjatelt laekunud pöördumiste arv	93

2.14. Ehitustooted, elektroonilise side võrgu terminaliseadmed ja raadioseadmed, elektriseadmed, gaasiseadmed, masinad, mõõtevahendid, mitteautomaatkaalud ja kinnispakkides olevad tooted, lihtsad surveanumad ja surveadmed, transporditavad surveadmed, aerosooliballoonid, liftid, köisteed, tsiviilotstarbelised lõhkematerjalid

2.14.1. Vastutav ametiasutus ja selle kontaktandmed

Tehnilise Järelevalve Amet teeb turujärelevalvet peamiselt järgnevatele toodetele ja seadmetele kehtestatud nõuetele vastavuse üle:

- ehitustooted;
- elektroonilise side võrgu terminaliseadmed ja raadioseadmed;
- elektriseadmed;
- gaasiseadmed;
- masinad;
- mõõtevahendid, mitteautomaatkaalud ja kinnispakkides olevad tooted;
- lihtsad surveanumad ja surveadmed, transporditavad surveadmed, aerosooliballoonid;
- liftid, köisteed;
- tsiviilotstarbelised lõhkematerjalid ja pürotehnilised tooted.

Lisaks teeb Tehnilise Järelevalve Amet turujärelevalvet järgnevatele nõuetele vastavuse üle:

- elektri- ja elektroonikaseadmete ohtlike ainete sisaldus;
- välitingimustes kasutatavate seadmete poolt tekitatav müra;
- plahvatusohtlikus keskkonnas kasutatavad seadmed ja kaitsesüsteemid;
- energiamõjuga toodete ökodisain, seadmete energiamärgistus.

Tehnilise Järelevalve Amet, Sõle 23 A, Tallinn 10614, tel 667 2000, faks 667 2001, e-post: info@tja.ee

Kontaktisikud:

Ehitustooted – Sten Luide, sten.luide@tja.ee, 667 2062

Eelektroonilise side võrgu terminaliseadmed ja raadioseadmed – Tanel Vinkel, tanel.vinkel@tja.ee, +372 667 2090

Elektriseadmed – Taavi Lentso, taavi.lentso@tja.ee, +372 667 2164, Tanel Vinkel, tanel.vinkel@tja.ee, +372 667 2090

Gaasiseadmed, lihtsad surveanumad ja surveadmed, transporditavad surveadmed, aerosooliballoonid – Andrus Rumm, andrus.rumm@tja.ee, +372 6672195

Masinad - Andrus Rumm, andrus.rumm@tja.ee, +372 6672195; Richard Saarman, richard.saarman@tja.ee, +372 6672175

Mõõtevahendid, mitteautomaatkaalud ja kinnispakkides olevad tooted – Andrus Rumm, andrus.rumm@tja.ee, +372 6672195; Triinu Sillamaa, triinu.sillamaa@tja.ee; +372 667 2194

Tsiviilotstarbelised lõhkematerjalid ja pürotehnilised tooted – Merike Ring, merike.ring@tja.ee, +372 6672186

Turujärelevalvet teostab 2015.a kokku 10 inimest. Kaheksa turujärelevalvega tegeleva ametniku nelja aasta keskmine kuutöötasu ilma tulemustasuta oli 1042 eurot. Keskmine töötasu koos maksudega: 1397 eurot. Tehnilise Järelevalve Ameti kõik tegevuskulud koos ülekantud vahenditega oli 2013.a 2 415 905,80 EUR. Järelevalve teostamiseks on ametnikel kasutada kuue masinaga autopark.

2.14.2. Turujärelevalve menetlused ja strateegia

Tehnilise Järelevalve Amet kasutab järelevalvemenetluses/haldusmenetluses ettekirjutusi ja sunniraha määramist, väärteomenetluses rahatrahvi. Järelevalvemenetluse oluliseks osaks on mittevastavate toodete müügiks pakkumise peatamine ning toodete turult kõrvaldamine. Samuti on oluline roll õnnetuste uurimisel.

Turujärelevalve teostamise aluseks on igaaastane tööplan, mis arvestab olemasolevaid ressursse ja vajadusi. Tööplani koostamise aluseks ametile saabunud kaebused, eelmiste aastate laboratoorsete katsete tulemused, RAPEX-i ja ICSMS süsteemide kaudu saabunud info ohtlike toodete kohta, ühisprojektide tulemused, turujärelevalve seniste inspekteerimiste tulemused jmt.

Turujärelevalves keskendutakse 2015. aastal järgmistele toodetele:

Masinaid: traktoritele ja hooldusmasinatele kinnituvad ning jõuvõtuvõllist käitatavad vahetatavad seadmed: heinaniidukid, pinnasepuurid, puulõhkujad jmt. Põhjendus: tegemist on suhteliselt palju maksivate masinatega, mis maksavad Euroopa turul oluliselt enam, kui Hiinas. Seetõttu on märgata nimetatud tüüpi masinate impordi hoogustumist kolmandatest riikidest. Järelevalve käigus on leitud ohtliku konstruktsiooni ning ebakvaliteetse koostega masinaid (reaalne oht). *Kettsaed:* kaitseseadiste toimivuse kontroll. Mürasemiooninõuete kontroll. Kõrgendatud oht kasutajale (direktiivi 2006/42/EC alusel). Mürasemioon: märgistamisele kuuluvate masinate ja seadmete järelevalve masinate turujärelevalve osana. Kõrgendatud tähelepanuga diiselsoojapuhurite, generaatorite ja käsisuruõhuhaamrite –ja kirkade ning betoonisegistite suhtes. Põhjendus: järelevalve käigus on avastatud rohkelt puudusi (direktiivi 2000/14/EC alusel).

Gaasiseadmed. Vedelgaasiballoonile kinnituvad ja voolikuga ühendatavad gaasiseadmed: kiirgurid, pliidid, lambid. Põhjendus: kasutatakse siseruumides (suvilad, telgid jne), kus ei pruugi olla nõutekohane kasutuskeskkond. Järelevalve käigus on varasemalt leitud tundmatu päritolu ja puuduva märgistuse ning dokumentatsioonita eksemplare. Kõrgendatud risk, on esinenud õnnetusi.

Surveseadmed. Kiirboilerid. Põhjendus: väikesed 10–20 l kiirboilerid on kodumajapidamistes levinud. Järelevalve käigus on leitud tundmatu päritoluga ja märgistamata eksemplare (direktiivide 2009/105/EÜ ja 97/23/EÜ alusel).

Mõõtevahendid: Platvormkaalud, automaatkaalud, tarbearvestid. Põhjendus: varem avastatud puudused. Nõuded nii masinadirektiivist kui ka mõõtedirektiivist (direktiivi 2009/23/EÜ alusel).

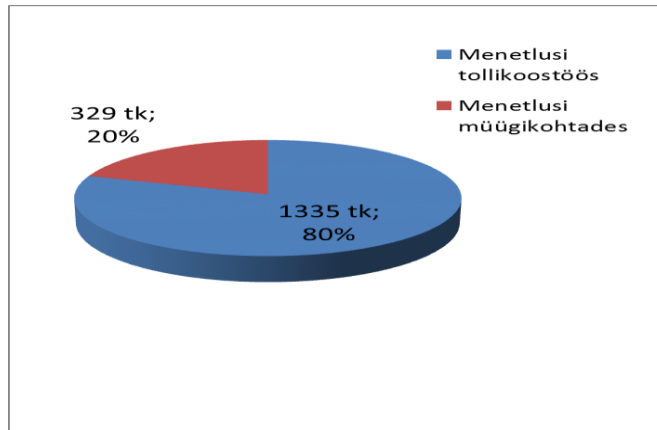
Elektriseadmed: LED valgustite ohutus ja elektromagnetilise ühilduvuse nõuded (2004/108/EÜ ja 2006/95/EÜ). Järelevalve toimub koostöös Maksu- ja Tolliametiga. Installatsioonimaterjalide ohutuse nõuded (2006/95/EÜ). Valgustite, tolmuimejate, TV energiamärgistuse ja ökodisaini nõuded (2010/30/EL, 2009/125/EÜ).

Pürotehniliste –ja ehitustoodete 2015. aasta turujärelevalveplan on hetkel koostamisel.

2.14.3. Eelmisel programmi perioodil toimunud tegevuse aruanne

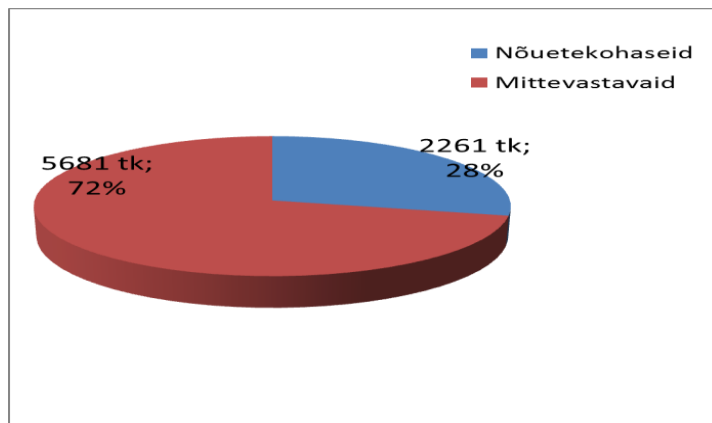
Järelevalve tulemused perioodil 01.01- 25.11.2014:

Menetlusi toimus kokku 1384, sh 329 menetlust müügikohtades ning 1335 menetlust koostöös tolliga (vt joonis 3).



Joonis 3.

Tootepõhised kontrollitulemused 2014. aastal. Kokku kontrolliti tooteid 7942 tk, millest nõuetele mittevastavateks osutusid 72% (vt joonis 4).



Joonis 4.

- Kontrollide arv internetis 0 (va. sideseadmed 14 menetlust);
- Testitud toodete arv – 0;
- Ettekirjutusi – 29;
- Väärteomenetlusi – 0;
- Ohtlikke tooteid – 6;
- Müügikohtades kõrvaldatud toodete arv – 89;
- Tarbijatelt tagasikutsutud toodete arv – 0;

- Ettevõtjate poolt võetud vabatahtlike meetmete arv – 99.

Tähelepanekud/järeldused:

- Tarnija ei suuda tõendada toote vastavust asjakohastele EL nõuetele (ei suudeta esitada toote vastavusdeklaratsiooni).
- Suhteliselt palju jõuab jaemüüki puuduva märgistusega tooteid (CE-märk, jääkriskide hoiatused, garanteeritud helivõimsuse tähis jm). Tegemist on tõusva trendiga.
- Turujärelevalvet raskendab kataloogi- ja projektimüügi olemasolu, mille puhul pole võimalik tooteid enne lõpptarbijani jõudmist efektiivselt kontrollida.
- Juhul, kui toote kasutaja ostab toote otse valmistajalt, puudub järelevalvel sobiv võimalus turule lastava tootega tutvuda (olukord puudutab esmajoonel ehitustooteid ning e-kaubandust).
- Kasvanud on tõsist ohtu kujutavate toodeta arv (statistikas kajastuvad üksnes erinevad tootemudelid):

2010	2011	1012	1013	1014
1	0	3	5	6

2.15. LASTEHOOLDUSTOOTED

2.15.1. Vastutav ametiasutus ja selle kontaktandmed

Vastavalt toote nõuetele vastavuse seadusele ja koostöölepingus kirjeldatud järelevalve asutuste pädevusele teostavad lastehooldustoodete ja lasteluttide ohutuse osas järelevalvet Terviseamet (importijate juures, hulgiladudes ja apteekides) ning Tarbijakaitseamet (jaekaubanduses).

Tarbijakaitseamet, Rahukohtu 2, 10130 Tallinn, Eesti, e-mail: info@tarbijakaitseamet.ee, www.tarbijakaitseamet.ee

Kontaktisik: Jana Baljutis-Kütt – juhtiv ekspert järelevalve koordineerimise alal, telefon +372 6201711, e-mail: jana.baljutis-kytt@tarbijakaitseamet.ee

Lastehooldustoodete üle järelevalve korraldamise ja teostamisega tegeleb Tarbijakaitseametis 1 ekspert, 1 jurist ja 3 järelevalve peainspektorit (0,5 ametikoha täistööajaekvivalendile taandatud). Tarbijakaitseameti eelarve ja palgakulu ühe ametniku kohta on toodud punktis 1.1.

2.15.2. Turujärelevalve menetsused ja strateegia

Järelevalve käigus kontrollitakse lastehooldustoodete vastavust toote nõuetele vastavuse seaduses sätestatud nõuetele.

2015. aastal on lastehooldustoodete valdkonna prioriteetsemad tegevused:

- Lastehooldustoodete eestikeelsete märgistuste ning kasutusjuhendite olemasolu kontroll ning eestikeelse teabe vastavuse kontroll võõrkeelsele teabele. Põhitähelepanu all on 2015. aastal lastevankrid ja -kärud, vannid, reisivoodid ning käimistoolid.

Testimisi 2015. aastaks plaanitud ei ole, seda tehakse ainult vastavalt vajadusele sh kaebuste või muude signaalide laekumisel.

2.15.3. Eelmisel programmi perioodil toimunud tegevuse aruanne

Tarbijakaitseameti lastehooldustoodete valdkonna üksikasjalikud järelevalvetoimingud seisuga 01.12.2014 on välja toodud käesoleva punkti all olevas tabelis. Kontrollide teostati kokku 123 ning erinevaid rikkumisi tuvastati 46,3%. Peamisteks rikkumisteks olid: eestikeelsete kasutusjuhendite või märgistuse puudumine või nende mittevastavus võõrkeelsetele juhenditele.

Samuti osaleti Euroopa Komisjoni poolt finantseeritud järelevalveühisprojekti JA2012 alamprojekti „Kõrged lastetoolid“ PROSAFE raames. Ühisprojekti käigus kontrolliti kõrgete lastetoolide vastavust Euroopa Liidu määrusele ja standardile (EN 14988:2006+A1:2012 *Children's high chairs*). Projekti raames võeti Eesti turult testimiseks 4 laste kõrget tooli. Testimistulemuste kohaselt osutusid ohtlikus 2 söögitooli ning 2 söögitooli osutusid nõuetele mittevastavaks märgistuse osas.

Tabel 16. Järelevalve tulemused lastehooldustoodete valdkonnas 2014. aasta 11 kuu kohta

Kontrollide üldarv	123
Kontrollidel tuvastatud rikkumiste %	46,3%

Testitud toodete arv	4
Nõuetele mittevastavate toodete arv	2
Tõsist ohtu kujutavate toode arv	2
Koostatud märgukirjade arv	3
Koostatud haldusmenetluste teadete arv	1
Koostatud ettekirjutuste arv	0
Väärteomenetluste arv (jõustunud)	2
Väärteomenetluses määratud trahvisummad	180 €
Tarbijatelt laekunud kaebuste arv	8
Tarbijatelt/ettevõtjatelt laekunud pöördumiste arv	19
Tarbijate infotelefonil nõustamiste arv	114

2.16. KÜÜNLADE

2.16.1. Vastutav ametiasutus ja selle kontaktandmed

Riiklikku järelevalvet toote nõuetele vastavuse seaduse ja tarbijakaitseaduse alusel tarbijale müüdavate ja pakutavate küünalde ohutuse üle teostab Tarbijakaitseamet. Üldise tooteohutuse direktiivi 2001/95/EÜ artikkel 3 kohaselt tootjad on kohustatud viima turule ainult ohutuid tooteid. Toode loetakse asjakohaste siseriiklike standarditega reguleeritavate ohtude ja ohukategooriate osas ohutuks, kui ta vastab vabatahtlikele siseriiklikele standarditele, millega on üle võetud Euroopa standardid, mille viitenumbrid on komisjon avaldanud Euroopa Ühenduste Teatajas vastavalt artiklile 4. Küünalde ohutusnõuded on toodud standardites EVS-EN 15493:2007 *Candles - Specification for fire safety*; EVS-EN 15494:2007 *Candles - Product safety labels*; EVS-EN 15426:2007 *Candles - Specification for sooting behaviour*. Tarbijakaitseamet kontrollib jaekaubanduses pakutavate küünalde varustamist ohutusinstruksioonidega.

Tarbijakaitseamet, Rahukohtu 2, 10130 Tallinn, Eesti, e-mail: info@tarbijakaitseamet.ee, www.tarbijakaitseamet.ee

Kontaktisik: Jana Baljutis-Kütt – juhtiv ekspert järelevalve koordineerimise alal, telefon +372 6201711, e-mail: jana.baljutis-kytt@tarbijakaitseamet.ee

Küünalde valdkonna üle järelevalve korraldamise ja teostamisega tegeleb Tarbijakaitseametis 1 ekspert, 1 jurist ja 3 järelevalve peainspektorit (0,1 ametikoha täistööajaekvivalendile taandatuna). Tarbijakaitseameti eelarve ja palgakulu ühe ametniku kohta on toodud punktis 1.1.

2.16.2. Turujärelevalve menetlused ja strateegia

Järelevalve käigus kontrollitakse küünalde varustamist vajalikku teabega, sh küünla otstarve kohta ja ohutusinstruksioonidega. Minimaalsed soovituslikud ohutusinstruksioonid on toodud standardis. Ohuteave peab olema märgitud tootele või pakendile tekstina või piktogrammidenä. Võõrkeelsed hoiatused peavad olema esitatud eesti keeles. Asjakohase erikujuliste küünalde pakkumisel tuleb arvestada direktiivi 87/357/EMÜ tervist või turvalisust ohustavaid eksitava välimusega tooteid käsitlevate liikmesriikide õigusaktide ühtlustamise kohta. Eksitava välimusega ohtliku toodet võib tarbija, eelkõige laps, pidada toiduks, ja selle suhupanemine, imemine või allaneelamine võib olla ohtlik ning põhjustada tervisekahjustusi.

Tarbija teavitamine ja hoiatamine on selles valdkonnas äärmiselt oluline kuna võimaldab vältida tulekahjude ja õnnetusjuhtumite tekke põhjuseid.

2.16.3. Eelmisel programmiperioodil toimunud tegevuse aruanne

Seisuga 01.12.2014 teostas Tarbijakaitseameti küünalde ohutuse valdkonnas kontrolle kokku 194 ning erinevaid rikkumisi tuvastati 19,6%. Peamisteks rikkumisteks olid: ohutusinstruksioonide puudumine, mittenõuetekohane märgistus, märgistuse loetamatus. ühikuhindade ja hinnateabe ebakorrektn avaldamine ning eksitav teave kosmeetikatoote kohta.

2.17. LASTERÕIVAD (NÖÖRID, PAELAD)

2.17.1. Vastutav ametiasutus ja selle kontaktandmed

Riiklikku järelevalvet toote nõuetele vastavuse seaduse ja tarbijakaitseaduse alusel lasterõivaste ohutuse üle teostab Tarbijakaitseamet. Üldise tooteohutuse direktiivi 2001/95/EÜ artikkel 3 kohaselt tootjad on kohustatud viima turule ainult ohutuid tooteid. Toode loetakse asjakohaste siseriiklike standarditega reguleeritavate ohtude ja ohukategooriate osas ohutuks, kui ta vastab vabatahtlikele siseriiklikele standarditele, millega on üle võetud Euroopa standardid, mille viitenumbrid on komisjon avaldanud Euroopa Ühenduste Teatajas vastavalt artiklile 4. Lasterõivaste ohutusnõuded on toodud standardis EVS-EN 14682:2007 Lasterõivaste ohutus. Nöörid ja paelad lasterõivastel.

Tarbijakaitseamet, Rahukohtu 2, 10130 Tallinn, Eesti, e-mail: info@tarbijakaitseamet.ee, www.tarbijakaitseamet.ee

Kontaktisik: Jana Baljutis-Kütt – juhtiv ekspert järelevalve koordineerimise alal, telefon +372 6201711, e-mail: jana.baljutis-kytt@tarbijakaitseamet.ee

Lasterõivaste ohutuse valdkonna üle järelevalve korraldamise ja teostamisega tegeleb Tarbijakaitseametis 1 ekspert, 1 jurist ja 3 järelevalve peainspektorit (0,75 ametikoha täistööajaekvivalendile taandatuna). Tarbijakaitseameti eelarve ja palgakulu ühe ametniku kohta on toodud punktis 1.1.

2.17.2. Turujärelevalve menetlused ja strateegia

Järelevalve käigus kontrollitakse lasterõivaste ohutust nööride ja paelte osas. Kontrolli objektiks on rõivad lastele vanuses kuni 7 aasta kasvuga 134 cm (kaasa arvatud) ja rõivad lastele vanuses 7 kuni 14 aastat (poisslapsed kasvuga 134-182 cm, tütarlapsed 134-176 cm), millel on paelad ja nöörid. Eriline tähelepanu pööratakse väikelaste rõivastele. Antud rõivaste osas on RAPEX kaudu laekunud hulganisti ohuteateid.

2014. aastal on liikmesriigid avastanud ja keelanud müügi 196 poomisohtu põhjustavat rõivast ja 214 lasterõivast, mis võivad põhjustada lapsele vigastusi.

Järelevalve teostamisel võetakse aluseks eelneva perioodi tulemused, rahvusvahelise lasterõivaste ohutuse projektis osalemisel omandatud kogemused, RAPEX ohuteated.

2.17.3. Eelmisel programmiperioodil toimunud tegevuse aruanne

Tarbijakaitseameti lasterõivaste ohutuse valdkonna järelevalvetulemused seisuga 01.12.2014 on välja toodud alljärgnevas tabelis. Kontrolle teostati kokku 274 ning erinevaid rikkumisi tuvastati 46,4%. Peamisteks rikkumisteks olid: väikeste laste puhul (0-7a) enim levinud rikkumine on nööride ja paelte olemasolu lasterõivaste kapuutsil ja kaela piirkonnas (53%). Suurte laste ja noorukite rõivaste puhul on sageli eksitud kapuutsil olevate paelte pikkusega (21%). Vööpiirkonnas olevate paelte ja nööride osas on rikkumisi avastatud 14,6%. Rõiva alumises osas olevate nööride ja paelte osas ohutusnõuete rikkumisi on avastatud 6% juhtudel.

Samuti osaleti Euroopa Liidu liikmesriikidevahelises lasterõivaste ohutuse koostööprojektis “*Joint Market Surveillance Action on Cords and Drawstrings on Children’s Clothing II*” (JA 2012). Ühisprojekti käigus koostati lasterõivaste ohutuse hindamise juhend ja riskihindamise meetoodika.

Tabel 17. Järelevalve tulemused lasterõivaste ohutuse valdkonnas 2014. aasta 11 kuu kohta

Kontrollide üldarv	274
Kontrollidel tuvastatud rikkumiste %	46,4%
Koostatud märgukirjade arv	8
Koostatud haldusmenetluste teadete arv	5
Koostatud ettekirjutuste arv	2
Väärteomenetluste arv (jõustunud)	13
Väärteomenetluses määratud trahvisummad	1170 €

2.18. TULEMASINAD

2.18.1. Vastutav ametiasutus ja selle kontaktandmed

Euroopa Parlamendi ja nõukogu direktiivi 2001/95/EÜ üldise tooteohutuse kohta artikli 13 alusel on vastu võetud Euroopa Komisjoni otsus 2006/502/EÜ, millega nõutakse liikmesriikidelt meetmete võtmist, et tagada üksnes lastekindlate tulemasinate turuleviimine ning keelustada uudsete tulemasinate turuleviimine.

Riiklikku järelevalvet toote nõuetele vastavuse seaduse alusel kehtestatud tulemasina ohutusnõuded ja nõuetele vastavuse tõendamise üle teostab Tarbijakaitseamet. Uuenduslike ja lastekindlusmehhanismita tulemasinate turule laskmise tõkestamise osas teeb Tarbijakaitseamet koostööd Maksu- ja Tolliametiga vastavalt koostöölepingule.

Tarbijakaitseamet, Rahukohtu 2, 10130 Tallinn, Eesti, e-mail:

info@tarbijakaitseamet.ee, www.tarbijakaitseamet.ee

Kontaktisik: Jana Baljutis-Kütt – juhtiv ekspert järelevalve koordineerimise alal, telefon +372 6201711, e-mail: jana.baljutis-kytt@tarbijakaitseamet.ee

Tulemasinate valdkonna üle järelevalve korraldamise ja teostamisega tegeleb Tarbijakaitseameti 1 ekspert, 1 jurist ja 3 järelevalve peainspektorit (0,2 ametikoha täistööajaekvivalendile taandatuna). Tarbijakaitseameti eelarve ja palgakulu ühe ametniku kohta on toodud punktis 1.1.

2.18.2. Turujärelevalve menetlused ja strateegia

Järelevalve käigus kontrollitakse tarbijale pakutavate või müüdavate tulemasinate vastavust ohutusnõuetele, varustamist ohuteabega ja luksuslike- ja poolluksuslike tulemasinate varustamist vajalike dokumentidega. Järelevalve käigus tekkinud kahtluse puhul teotatakse dokumentide kontroll ja vajadusel tellitakse laboratoorsed katsed tulemasinate ohutusnõuetele vastavuse ja lastekindluse olemasolu osas.

Järelevalve teostamisel võetakse aluseks eelneva perioodi tulemused, RAPEX ohuteated ja rahvusvahelise tulemasinate ohutuse projektis osalemisel omandatud kogemused.

2.18.3. Eelmisel programmiperioodil toimunud tegevuse aruanne

Tarbijakaitseameti tulemasinate ohutuse valdkonna järelevalvetulemused seisuga 01.12.2014 on välja toodud alljärgnevas tabelis. Kontrolle teostati kokku 187 ning erinevaid rikkumisi tuvastati 25,1%. Peamisteks rikkumisteks olid ohutus (28,3%), märgistus (8,4%), eestikeelse teabe puudumine (40%). 14 korral avastati müügilt uuenduslikud tulemasinad. Kahe tulemasina osas telliti tulemasinate käivitamisjõu mõõtmise Metrosert AS-lt lastekindlusmehhanismi olemasolu kindlaks tegemiseks. Mõõtmistulemuste kohaselt olid näidised lastekindlad.

Tabel 18. Järelevalve tulemused tulemasinate valdkonnas 2014. aasta 11 kuu kohta

Kontrollide üldarv	187
Kontrollidel tuvastatud rikkumiste %	25,1%

Testitud toodete arv	2
Nõuetele mittevastavate toodete arv	0
Tõsist ohtu kujutavate toode arv	0
Koostatud märgukirjade arv	0
Koostatud haldusmenetluste teadete arv	1
Koostatud ettekirjutuste arv	0
Väärteomenetluste arv (jõustunud)	8
Väärteomenetluses määratud trahvisummad	580 €

2.19. KASUTATUD AUTOD

2.19.1. Vastutav ametiasutus ja selle kontaktandmed

Vastavalt tarbijakaitse seaduses, kaubandustegevuse seaduses ja toote nõuetele vastavuse seaduse teostab Tarbijakaitseamet järelevalvet õigusaktides sätestatud nõuete täitmise üle.

Tarbijakaitseamet, Rahukohtu 2, 10130 Tallinn, Eesti, e-mail:

info@tarbijakaitseamet.ee, www.tarbijakaitseamet.ee

Kontaktisik: Jana Baljutis-Kütt – juhtiv ekspert järelevalve koordineerimise alal, telefon +372 6201711, e-mail: jana.baljutis-kytt@tarbijakaitseamet.ee

Kasutatud autode valdkonna üle järelevalve korraldamise ja teostamisega tegeleb Tarbijakaitseameti 1 juhtiv ekspert, 1 ekspert, 1 jurist ja 3 järelevalve peainspektorit (3 ametikoha täistööajaekvivalendile taandatuna). Vajadusel kaasatakse täiendavat inimressurssi. Tarbijakaitseameti eelarve ja palgakulu ühe ametniku kohta on toodud punktis 1.1.

2.19.2. Turujärelevalve menetlused ja strateegia

Järelevalve käigus kontrollitakse tarbijale antava teabe õigsust, müügikoha tähistust, sõiduautode müügikuulutuse vastavust tegelikkusele, eksitavat kauplemisvõtet ning teisi õigusaktidest tulenevate nõuete täitmist. Vajadusel algatakse väärteomenetlus. Samuti on koostatud erinevaid juhendmaterjale ettevõtjatele ning tarbijatele.

Aastal 2015 on kasutatud autode valdkond üheks prioriteetsemaks valdkonnaks ameti tööplaanis, mille raames teostatakse järelevalvet ning viiakse läbi teisi vajaminevaid menetlusi.

2.19.3. Eelmisel programmiperioodil toimunud tegevuse aruanne

Tarbijakaitseameti kasutatud autode valdkonna järelevalvetulemused seisuga 01.12.2014 on välja toodud alljärgnevas tabelis.

Kasutatud autode projekt, mis sai alguse aastal 2013, võttis sellel aastal tunduvalt mastaapsemad mõõtmed. Lisaks juba kolmele ametile (Tarbijakaitseamet, Maanteeamet ja Maksu- ja Tolliamet), kes selle projektiga seotud olid, liitus sellega ka Politsei- ja Piirivalveamet. Tänu ühiskontrollidele ja teavituskampaaniatele tõusis nii ettevõtjate kui tarbijate teadlikkus. Probleem- ja kitsaskohad kasutatud autode sektoris on järgmised: auto müügikuulutus ei ühti reaalsusega, tuvastatakse odomeetriaidu kerimist, mis aga on tarbijaid eksitav, müüja ei uuri sõiduki tausta ja ajalugu.

Tabel 19. Järelevalve tulemused kasutatud autode valdkonnas 2014. aasta 11 kuu kohta

Kontrollide üldarv	85
Kontrollidel tuvastatud rikkumiste %	88,2%
Koostatud märgukirjade arv	0
Koostatud haldusmenetluste teadete arv	0
Koostatud ettekirjutuste arv	0

Väärteomenetluste arv (jõustunud)	15
Väärteomenetluses määratud trahvisummad	1760 €
Tarbijatelt laekunud kaebuste arv	50
Tarbijatelt/ettevõtjatelt laekunud pöördumiste arv	123
Tarbijate infotelefonil nõustamiste arv	760