

Majandus- ja Kommunikatsiooniministeerium

# **TURUJÄRELEVALVE PROGRAMM 2013**

Vers 1.0; 27.12.2012

9. juulil 2008 võtsid Euroopa Parlament ja nõukogu vastu määruse (EÜ) nr 765/2008, millega sätestatakse akrediteerimise ja turujärelevalve nõuded seoses toodete turustamisega ja tunnistatakse kehtetuks määrus (EMÜ) nr 339/93 (edaspidi *määrus 765/2008*).

Määruse 765/2008 artikkel 18(5) sätestab: „Liikmesriigid kehtestavad oma turujärelevalve programmid ning rakendavad ja ajakohastavad neid regulaarselt. Liikmesriigid koostavad kas üldise turujärelevalve programmi või valdkonnapõhised programmid, mis hõlmavad valdkondi, milles nad turujärelevalvet teostavad, edastavad kõnealused programmid teistele liikmesriikidele ja komisjonile ning teevad need avalikkusele kättesaadavaks elektrooniliselt ja vajaduse korral muude vahendite abil. Esimene teabeastus toimub 1. jaanuaril 2010.“

Käesolev dokument on koostatud artiklis 18(5) sätestatud kohustuse täitmiseks.

Dokumendi on koostanud Majandus- ja Kommunikatsiooniministeerium koostöös Tarbijakaitseametiga, Tehnilise Järelevalve Ametiga, Veeteede Ametiga, Terviseametiga, Tööinspektsiooniga, Keskkonnainspektsiooniga ja Põllumajandusametiga.

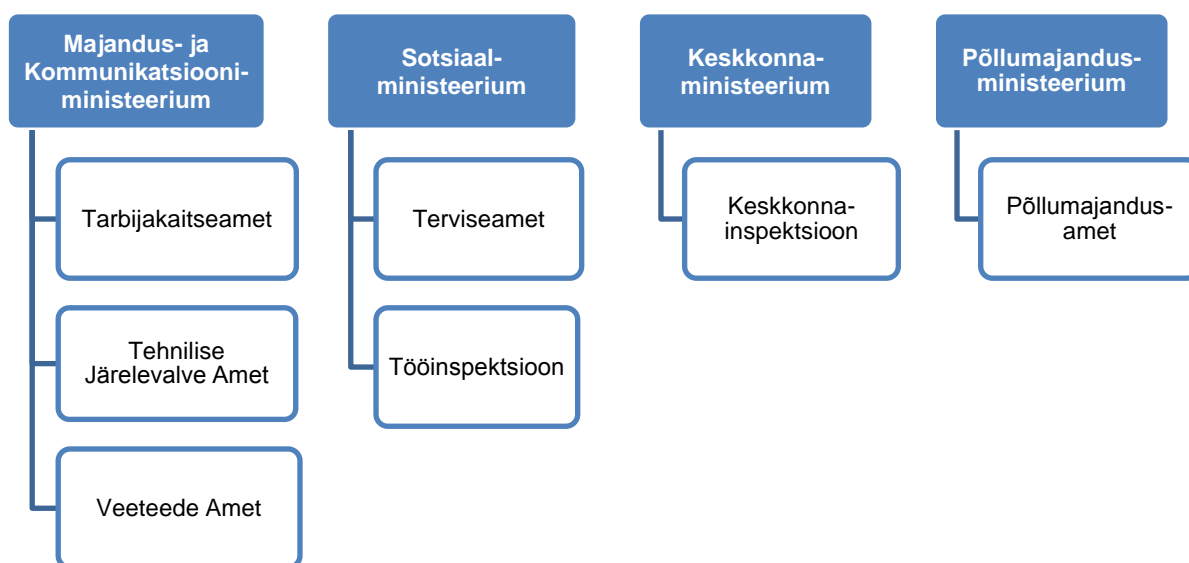
## ÜLDINE TURUJÄRELEVALVE PROGRAMM

**Turujärelevalve** on määruses 765/2008 defineeritud kui ametiasutuste tegevus ja meetmed selle tagamiseks, et tooted vastaksid asjakohaste ühenduse ühtlustamise õigusaktidega kehtestatud nõuetele ega ohustaks inimeste tervist, ohutust või muid avaliku huvi kaitsega seotud aspekte. Määruses sätestatud ühenduse turujärelevalve raamistikku kohaldatakse **toodetele, mis on hõlmatud ühenduse ühtlustamise õigusaktidega**. Seega käsitleb ka käesolev dokument, mis on koostatud määruse artiklis 18(5) sätestatud kohustuse täitmiseks, nimetatud toodete järelevalvega seonduvat.

**Toode** tähendab valmistamisprotsessi teel saadud ainet, valmistist või kaupa, mis ei ole toiduaine, loomasööt, elusloom või –taim ega inimeselt, taimedelt või loomadelt pärit toode, mis on seotud nende tulevase paljunemisega.

Määrusega sätestatud toodete turujärelevalve raamistiku eesmärk on tagada, et need tooted vastavad nõuetele, mis tagavad avalike huvide kõrgetasemelise kaitse: inimeste tervis ja ohutus, töötervishoid ja tööohutus, tarbija- ja keskkonnakaitse ning julgeolek. Turujärelevalve peab tagama, et ühenduse ühtlustamise õigusaktidega hõlmatud tooted, mis ettenähtud otstarbel või põhjendatult eeldatavate tingimuste kohaselt kasutamisel ning õige paigaldamise ja hooldamise korral võivad kahjustada kasutajate tervist või ohutust või mis muul viisil ei vasta ühenduse ühtlustamise õigusaktides sätestatud kohaldatavatele nõuetele, kõrvaldatakse turult või nende üldsusele kättesaadavaks tegemine keelatakse või seda piiratakse, ning et üldsust, komisjoni ja teisi liikmesriike teavitatakse sellest vastavalt.

Turujärelevalvet teevad turujärelevalveasutused. Turujärelevalveasutused ministeeriumide valitsemisalade lõikes:



Turujärelevalves osalevate asutuste koostöö ja teabevahetuse edendamiseks on Majandus- ja Kommunikatsiooniministeeriumi juurde moodustatud turujärelevalve nõukogu. Turujärelevalve nõukogu koosseisu kuuluvad kõikide turujärelevalves osalevate asutuste, sh Maksu- ja Tolliameti, ning nende valitsemisalade ministeeriumide esindajad. Turujärelevalve nõukogu ülesanneteks on muuhulgas teha ettepanekuid turujärelevalve strateegiliste eesmärkide püstitamiseks, tegevuse prioriteetide kujundamiseks ning turujärelevalveasutuste ja Maksu- ja Tolliameti koostöö edendamiseks.

Alljärgnevalt on esitatud ülevaade asutuste tegevusest määruse 765/2008 reguleerimisalasse jäävate toodete järelevalves turujärelevalveasutuste lõikes.

## 1. Tarbijakaitseamet

Tarbijakaitseamet on Majandus- ja Kommunikatsiooniministeeriumi valitsemisalas tegutsev valitsusasutus, millel on juhtimisfunktsioon ja mis teostab riiklikku järelevalvet tarbijaturul ja kohaldab riiklikku sundi seaduses ettenähtud alustel ja ulatuses.

Tarbijakaitseameti **missioon** on panna õigus ja teadlikkus tarbija huvide kaitseks tööle.

Tarbijakaitseameti põhiülesanded on:

- turujärelevalve tegemine tarbijaturul, et tagada ohutute kaupade, teenuste müük, samuti kaitsta tarbija majanduslikke huve tugevdades tarbija positsiooni turul;
- tarbijate nõustamine, teadlikkuse suurendamine läbi koolituse korraldamise, teabematerjalide koostamise, levitamise;
- tarbijate kaebuste lahendamine kaasates erinevaid osapooli ning tagades protseduuri erapooletuse.

Tarbijakaitseameti tegevuse ning pädevuse aluseks on tarbijakaitseaduse § 17, Tarbijakaitseameti põhimäärus ning vastavatest seadustest tulenevad järelevalve kohustused ja kohtuvälise menetleja õigused.

Tarbijakaitseameti **turujärelevalve eesmärk** on hästi toimiv tarbijaturg, kus müüakse tarbijale ohutuid kaupu ja teenuseid nende sihipäraseks kasutamiseks, turul toimib terve konkurents ning ettevõtjad arvestavad oma tegevuses tarbijate seaduslike majanduslike huvidega.

Tarbijakaitseameti **turujärelevalve osakonna põhiülesandeks** on tarbijakaitse valdkonda reguleerivatest õigusaktidest tulenevate nõuete täitmise järelevalve ja kontrolli tegemine tarbijaturgudel müüdavate kaupade ning teenuste üle, tarbijaga sõlmitavate tüüplepingute tingimuste läbivaatamine ja hinnangu andmine tarbija seisukohalt, tarbijate ja ettevõtjate nõustamine, ettepanekute tegemine õigusaktide vastuvõtmiseks või muutmiseks, osalemine nii riigisisises kui ka rahvusvahelises koostöös jms.

Turujärelevalve osakonnas töötab lisaks osakonna juhatajale ning neljale talituse juhatajale 21 peainspektorit, 13 juristi, 2 eksperti ja 1 peaspetsialist. Turujärelevalve osakond jaguneb neljaks talituseks: kaubandustalitus, finants- ja sideteenuste talitus, turismi- ja reklaamitalitus ning tarbijate teenindustalitus.

Tarbijakaitseameti **järelevalve objektiks** kõige üldisemalt on tarbijaturul müüdavad tooted ja teenused, nii nende ohutus kui ka vastavus lepingutingimustele (kvaliteet), kaupade ja teenuste kohta esitatav teave, sh hinna kohta esitatav teave, ja nii reklaam kui ka turundusvõtted üldisemalt. Lisaks tarbijakaitseaduses, toote nõuetele vastavuse seaduses, kaubandustegevuse seaduses ja võlaõigusseaduses sätestatud nõuete täitmise üle järelevalve tegemisele kontrollib Tarbijakaitseamet ka näiteks turismiseaduses, mõõteseaduses, tubakaseaduses, pakendiseaduses jne sätestatud nõuete täitmist.

Lisaks eelnevale on Tarbijakaitseamet määruse (EÜ) nr 2006/2004 ehk tarbijakaitsealase koostöömääruse osas nii Eesti kontaktasutus kui ka enamuse selle määrusega hõlmatud direktiivide osas pädev asutus.

Toote ohutuse valdkonnas lähtub Tarbijakaitseamet järgmistes õigusaktides sätestatust:

- määrus 765/2008;
- direktiiv 2001/95/EÜ;
- otsus 768/2008/EÜ;
- toote nõuetele vastavuse seadus;
- Vabariigi Valitsuse 26.08.20010. a määrus nr 122 "Toote turule laskmise kitsendustest Euroopa Komisjoni teavitamise kord".

Regulaarse **turujärelevalve tegemise aluseks** on igaks aastaks koostatav tööplan. Sisendiks tööplani koostamisel on õigusaktidest tulenevad nõuded turujärelevalveks, ametile saabunud kaebused, RAPEX-i vahendusel saabunud info ohtlike toodete kohta, ühisprojektide tulemused, turu inspekteerimise tulemused, toodete testimise tulemused jmt. Igal aastal koostatakse tööplaanide täitmise kohta ka aruanne, mis omakorda annab sisendi teemade osas järgmise aasta tööplaaniks.

Tarbijakaitseamet on ka Eesti kontaktasutuseks ja pädevaks asutuseks ohtlike kaupade müügist kiire teabevahetuse süsteemis RAPEX.

Tarbijakaitseameti peainspektorite õigused ja kohustused turujärelevalve teostamisel on sätestatud nii toote nõuetele vastavuse seaduses kui tarbijakaitse seaduses. Tarbijakaitseameti inspektorid kontrollivad järelevalve käigus jaekaubanduses müüdavaid kaupu, kontrollides nende märgistust ja toodete kohta esitatud dokumentatsiooni. Vajadusel võetakse testimiseks proove, laborikatsetuste tulemuste hindamise järgselt langetatakse otsus toote nõuetele vastavuse osas. Vajadusel koostatakse ettekirjutus ohtlike toodete turult kõrvaldamiseks.

Tarbijakaitseametil on õigus koostada pressiteateid või artikleid hoiatamaks tarbijaid ohtlike toodete ostmise ja kasutamise eest. Samuti tehakse aktiivset koostööd horisontaalsel tasandil teiste turujärelevalve asutustega (Terviseamet, Tehnilise Järelevalve Amet, Maksu- ja Tolliamet jne), sh vahetatakse olulisemate partneritega regulaarselt asjakohast infot. Parema tulemuse saamise eesmärgil on teiste turujärelevalveasutustega sõlmitud koostöölepingud ning määratud vastutavad kontaktisikud.

Tarbijakaitseamet võtab aktiivselt osa rahvusvaheliste koostöövõrgustike ICPEN (*International Consumer and Enforcement Network*) ja PROSAFE (*Product Safety Enforcement Forum of Europe*) tegevusest.

Üldise tooteohutuse direktiivi komitee soovitusel on osa võetud mitmetest liikmesriikidevahelistest toodetepõhistest **ühisprojektidest** (nt küünlad, lastelutihoidjad jne). Lisaks sellele on osaletud PROSAFE poolt juhitud projektis EMARS I ja EMARS II, mille eesmärgiks on tarbijate kaitse efektiivse ja ühtse turujärelevalve abil, liikmesriikide turujärelevalve tõhustamine ja ühtlustamine ning ühistegevuste ja –projektide läbiviimine.

2013. aastal võtab Tarbijakaitseamet samuti osa PROSAFE poolt juhitud tooteohutusealasest koostööprojektist järgmiste tootegruppide osas: nõõrid ja paelad lasteriitel, lastehooldustooted ja kosmeetikatooted.

## 2. Tehnilise Järelevalve Amet

Tehnilise Järelevalve Amet on Majandus- ja Kommunikatsiooniministeeriumi valitsemisalas tegutsev valitsusasutus, millel on juhtimisfunktsioon ja mis teostab riiklikku järelevalvet ja kohaldab riiklikku sundi seaduses sätestatud alustel ja ulatuses.

Tehnilise Järelevalve Amet teeb turujärelevalvet peamiselt järgnevatele toodetele ja seadmetele kehtestatud nõuetele vastavuse üle:

- ehitustooted;
- elektroonilise side võrgu terminaliseadmed ja raadioseadmed;
- elektriseadmed;
- gaasiseadmed;
- masinad;
- mõõtevahendid;
- surveadmed, aerosooliballoonid;
- liftid, köisteed;
- tsiviilotstarbelised lõhkematerjalid, pürotehnilised tooted.

Lisaks teeb Tehnilise Järelevalve Amet turujärelevalvet järgnevatele nõuetele vastavuse üle:

- elektri- ja elektroonikaseadmete ohtlike ainete sisaldus;
- välitingimustes kasutatavate seadmete poolt tekitatav müra;
- plahvatusohtlikus keskkonnas kasutatavad seadmed ja kaitsesüsteemid;
- energiamõjuga toodete ökodisain;
- seadmete energiamärgistus.

**Turujärelevalve eesmärk** on tagada, et tarbijatele müüdavad tooted oleksid ohutud kasutada, usaldusväärsed, ei kahjustaks keskkonda ning ühilduvad olemasolevate toodete ja süsteemidega. Oluliseks ülesandeks siinjuures on Euroopa Liidu siseturu korrashoid.

Järelevalve toimingute korras kontrollitakse nõutava dokumentatsiooni (vastavusdeklaratsioon, eestikeelsed paigaldus-, kasutus- ja hooldusjuhendid) olemasolu ning märgistuse (sh eestikeelsed hoiatustekstid) vastavust nõuetele. Vajadusel tellitakse katsed nõuetele vastavuse tuvastamiseks akrediteeritud laborilt. Nõuetele mittevastavaid tooteid ei lubata turule lasta enne, kui nende nõuetele vastavus on tõendatud. Turul olevad nõuetele mittevastavad tooted kõrvaldatakse turult.

Olemasolevate ressursside optimaalseks kasutamiseks **planeeritakse toiminguid** arvestades territoriaalse kaetuse printsiipi, eelnevate kontrollkäikude tulemusi, kontrollitavate seadmete ja paigaldiste omadusi ja asukohti, samuti saabunud teavet. Kontrolle teostatakse ka erinevatele tootegruppidele suunatud kampaaniaid korraldades (näiteks hooajakaupadele).

Vastavalt määrusele 765/2008 teeb Tehnilise Järelevalve Amet koostööd Maksu- ja Tolliametiga vabasse ringlusesse lastavate toodete kontrollimisel. Mitmete toodete (nt pürotehnilised tooted, elektriseadmed, masinad) turujärelevalve toimub koostöös Tarbijakaitseametiga. Lisaks tehakse koostööd elektri- ja elektroonikaseadmete ohtlike ainete sisalduse osas Keskkonnainspektsiooniga.

### 3. Veeteede Amet

Veeteede Ameti teostatava **turujärelevalve eesmärk** on tagada kasutusele võetavate väikelaevade vastavus olulistele ohutus-, tervishoiu-, keskkonnakaitse- ja tarbijakaitse nõuetele ning tagada siseturu kaitse.

Veeteede Ametil on turujärelevalveasutuse õigused ja kohustused toote nõuetele vastavuse seaduse ja meresõiduohutuse seadusega reguleeritud toodete osas: väikelaevad, osaliselt valmis väikelaevad ja komponendid.

**Turujärelevalve valdkonnaks** on väikelaevade nõuetele vastavuse kontrollimine, seda nii maale toodavate kui Eestis toodetavate väikelaevade osas. Eestis väikelaevu tootvad isikud peavad omama Veeteede Ameti tunnustust vastavas tegevusvaldkonnas.

Väikelaevadest on **problemaatilisemaks tootegrupiks** täispuhutavad e. *inflatable* paadid ja kasutatud kaatrid, mida imporditakse kolmandatest riikidest. Toodete kontrollimine toimub vastavalt määrusele 765/2008 EÜ koostöös Maksu- ja Tolliametiga.

Põhiliseks **järelevalve meetmeks** on dokumentatsiooni vastavuse kontrollimine vastavalt järgmistele põhimõtetele:

- kontrollimine toimub müügikohtades, tootjate juures, paadimessidel, pistelise kontrolli käigus;
- kui ilmneb kahtlus toote mittevastavuses, täpsustatakse toote nõuetele vastavust tehnilise dokumentatsiooni abil;
- vajadusel toimub dokumendi (sertifikaadi) õigsuse täpsustamine selle väljastajaga (*notified body*), võltsingu korral informeeritakse liikmesriike CIRCA süsteemi kaudu;
- kui ilmneb vähese riskiga mittevastavus, antakse kõigepealt võimalus teostada toote vastavusse viimine ettekirjutuse järgi;
- kui ilmneb märkimisväärse riskiga mittevastavus lähtutakse ettekirjutuses direktiivi 94/25 artiklist 7;
- pärast ettekirjutuse täimist toimub toote järelkontroll (mõlemal juhul).

Koos teiste EL liikmesriikidega osaletakse väikelaevade direktiivi nõuandva komitee (RCD ADCO) töögrupis. Pisteliselt viiakse läbi oma valdkonna toodete ühiskontrolli paadimessidel koos naaberriigi kolleegidega (2008 – Soome, 2009 – Läti, 2011 – Soome, 2012 - Tallinn). Väikelaevade turujärelevalve-alase informatsiooni vahetamine teiste liikmesriikidega toimub CIRCA süsteemi kaudu.

Erilist tähelepanu pöörame endiselt eestikeelse kasutusjuhendi kontrollimisel selle sisule kasutamise ja ohtude vältimise osas. Vajadus mitmeaastase perioodi kajastamisele tuleneb sellest, et järelevalve käigus on ilmnunud eestikeelsete kasutusjuhendite osas palju puudusi. Paljudel juhtudel on tuvastatud tootja koostatud kasutusjuhendite pealiskaudne tõlkimine eesti keelde, mis ei võimalda tarbijal aru saada kõigi ohtude vältimise võimalustest ja toote ohutust käsitlemisest. Seega on kampaania pöhirõhk kasutusjuhendite sisu vastavuse kontrollimisel.



## 4. Terviseamet

Terviseamet on Sotsiaalministeeriumi valitsemisalas tegutsev valitsusasutus, kellel on juhtimisfunktsioon ning kes teeb riiklikku järelevalvet ning kohaldab riiklikku sundi seaduses ettenähtud alustel ja ulatuses.

Terviseameti tegevuse eesmärk on tervist toetava ja parendava elu- ja õpikeskkonna kujundamisele suunatud ning kvaliteetsele tervisekaitse- ja tervishoiuteenusele orienteeritud rahvastiku tervise poliitika elluviimine tervishoiu-, tervisekaitse-, kemikaaliohutuse ja meditsiiniseadmete valdkonnas.

Terviseameti tegevusvaldkonnad on:

- 1) tervishoid;
- 2) nakkushaiguste seire, ennetus ja tõrje;
- 3) keskkonnatervis;
- 4) kemikaaliohutus;
- 5) meditsiiniseadmete ohutus.

Kemikaalide ja toodete järelevalvet teostab Terviseameti kemikaaliohutuse osakonna kemikaali ja tooteohutuse büroo ning järelevalvega tegeleb neli vaneminspektorit ja neli peaspetsialisti. Meditsiiniseadmete turujärelevalve on Terviseameti meditsiiniseadmete osakonna pädevuses.

### 4.1. Kemikaalide ja toodete järelevalve

Terviseameti kemikaaliohutuse osakonna kemikaali ja tooteohutuse büroo **järelevalve objektideks 2013. aastal** on mänguasjad, lapsehooldustooted, kemikaalid, biotsiidid, detergendid ja kosmeetikatooted.

Mänguasjade valdkonnas on plaanis katsetada kõristeid mehhaaniliste ja füüsikaliste omaduste osas, kuna need on ettenähtud alla 3-aastastele lastele ning võivad põhjustada lämbumist ja vigastusi kõige ohustatumale ning nõrgemale sihtgrupile. Samuti on plaanis uurida pehmete mänguasjade ja lapsehooldustoodete ftalaatide sisaldust, sest ftalaadid on reproduktiivtoksilised ained ja võivad põhjustada pikaajalise toime korral sigivushäireid.

Terviseamet on REACH ((EÜ) nr 1907/2006) ja CLP (nr 1272/2008) määruste alal pädev ja järelevalvet koordineeriv asutus Eestis. Euroopa Kemikaaliameti (ECHA) koosseisu kuulub Foorum – koostööorgan, mis loodi EL liikmesriikide õigusaktide jõustamise kohta teabe vahetamiseks ja ühtlustamiseks. Foorum koordineerib REACH määruse järelevalvet liikmesriikides ning käivitab selleks projekti REACH-EN-Force 3.

Liikmesriikide pädevad asutused ja ECHA on huvitatud REACH järelevalve ühtlustatud lähenemisest. Selle tegevuse arendamise ja läbiviimise käigus tuleb lähtuda nii ettevõtete kui ka juriidiliste ja füüsiliste isikute võrdse kohtlemise printsiibist. Rahvusvahelistelt ettevõtetelt on tulnud kaebusi, et järelevalvemenetlused liikmesriikides on küllaltki erinevad, mis viitab liikmesriikides vajadusele järelevalvetöö sisuliseks koordineerimiseks, kuna siseturul järgivad kõik samu õigusakte. REACH-EN-Force 3 projekt käsitleb tootjate, importijate ja ainuesindajate registreerimiskohustuste täitmise järelevalvet ja jõustamist tihedas koostöös tolliasutustega, mille raames kavandatakse inspektorite töö hõlbustamist ja arendamist siseturul rahvusvahelise koostöö tihendamise, erinevate järelevalveüksuste omavahelise

suhtluse parandamise ning terminoloogia ja sanktsioneerimisvõtete lähendamise kaudu. Eesmärk on vältida ohtlike kaupade turule sattumist või muud kuritahtlikku tegutsemist.

Kemikaalide ja biotsiidide inspekteerimisel lähtutakse ohutuskaartide, klassifitseerimise, pakendamise, märgistamise ning ainete registreerimise nõuetele vastavuse, Euroopa Kemikaaliameti teavitamise ja muude nõuete kontrollimise vajadusest. Detergentide puhul kontrollitakse koostisosade andmelehti ja ohutuskaarte ning määruse (EÜ) 648/2004 nõuetele vastavust.

Terviseamet planeerib katsetada tooteid ja toodetega kaasas olevaid kotikesi dimetüülfumaraadi sisalduse suhtes. Dimetüülfumaraat on aine, mis võib esile kutsuda tõsiseid allergilisi reaktsioone, millest tingituna võivad inimestel esineda järgmised sümptomid: sügelus, ärritus, punetus või villid ning mõnel juhul ka raskekujulised hingamisteede vaevused. Dimetüülfumaraadile on nüüd kehtestatud piirangud Komisjoni 15.05.2012 määrusega nr 412/2012/EL, millega muudetakse Euroopa Parlamendi ja nõukogu määruse (EÜ) nr 1907/2006 (mis käsitleb kemikaalide registreerimist, hindamist, autoriseerimist ja piiramist (REACH)) XVII lisa.

Kosmeetikatoodete osas kontrollitakse nende teavitamise nõudest kinnipidamist, toote toimikule esitatavate nõuete täitmist ning toodete vastavust kehtivatele märgistamise ja koostisainete sealhulgas säilitusainete, värvainete ja piiratud kasutusega muude ainete sisalduse nõuetest kinnipidamist toodete koostises.

Vajadusel viiakse eelnevalt loetletud valdkondades läbi võetud näidiste laboratoorsed uuringud, arvestades laborite võimalusi ja nende praegusi ressursse.

Kavas on arendada edasi ja täiustada erinevate inspeksioonide ja pädevate asutuste koostööd nii Eestis kui EL raames, kuna turg on kõigile Euroopa Liidus ühine.

Terviseameti kemikaaliohutuse osakonna kemikaali ja tooteohutuse büroo lähtub **riskide hindamisel** Euroopa Komisjoni 16. detsembri 2009. aasta otsusest 2010/15/EL ja teistest Euroopa Liidu poolt väljatöötatud riskihindamise juhenditest. Kõigepealt võetakse arvesse erinevate tooteliikide ohtlikkus, mida need tooted lähtudes oma kasutusotstarbest võivad inimese tervisele põhjustada. Ohuteguritest rääkides peame silmas tervise- ja keskkonnaohtlikkust ning ohtlikkust varale. Ka tervise- ja keskkonnaohtlikkus võib esineda mitmel eri viisil, mis võib olla tingitud nii ainete loomulikest omadustest kui nende käitlemisest või inimtegevusest tingituna loodusressursside piiratud olemasolu korral. Terviseametis teeb tavaolukorras riskihindamise protseduure spetsialistide rühm (3-5 inimest), kes, kasutades riskihindamise meetodeid, analüüsivad kogutud teavet ja kujundavad oma lõpphinnangu konkreetse juhtumi korral.

Regulaarse **turujärelevalve tegemise aluseks** on igaaastane tööplan, mis arvestab olemasolevaid ressursse ja vajadusi. Tööplani koostamise aluseks on õigusaktidest tulenevad kohustused ja turujärelevalve teostamise alused, ametile saabunud kaebused, eelmiste aastate laboratoorsete katsete tulemused, RAPEX-i kaudu saabunud info ohtlike toodete kohta, ühisprojektide tulemused, turujärelevalve seniste inspekteerimiste tulemused jmt.

Turujärelevalve tegemiseks rakendatakse vastavalt kontrolli iseloomule ja vajadusele erinevaid meetmeid. Inspektorid kontrollivad tooteid visuaalse vaatluse teel organoleptiliselt, võtavad tooteid testimiseks, hindavad laborikatsetuste tulemusi, langetavad otsuseid

õigusaktidele vastavuse või rikkumiste kohta, teevad vajadusel ettekirjutusi vigade kõrvaldamise ja nõuete vastavusse viimise kohta, ka tarbijate teavitamiseks ohtlike toodetest või ettekirjutuste mittetäitmise korral rakendavad õigusaktides ettenähtud sanktsioone. Amet koostab pressiteateid oma järelevalvealase ja muu tegevuse kohta, avaldab meedia vahendusel artikleid, et hoiatada tarbijaid ohtlike toodete ostmise, kasutamise või hoidmise eest. Samuti teeb Terviseamet koostööd teiste turujärelevalveasutustega: Tarbijakaitseamet, Tööinspektsiooni, Ravimiameti ning Maksu- ja Tolliametiga.

Määruse 765/2008 rakendamiseks sõlmis Terviseamet 2010. aastal koostöölepingu Maksu- ja Tolliametiga eesmärgiga tõhustada kontrolli kauba ohutuse kindlakstegemisel. Koostöölepingus on mõlema asutuse õigused, kohustused ja ülesanded, kontrollitavate toodete loetelu, vastutavate ametnike kontaktnimekiri. Koostöölepingu lisana kaasneb tolli ja turujärelevalveasutuse tooteohutuse kontrolli koostöö juhend. Juhendis on üksikasjalikult lahti kirjutatud teabevahetuse tingimused, kord ja vorm, koostöö meetodid, protsessid, menetlused ja elemendid. Infovahetus toimub pidevalt aastaringselt ja kontrollide käigus tekkivate probleemide lahendused koostöö parendamiseks arutatakse järelevalve asutuste ja Maksu- ja Tolliameti igaaastastel ühiskoosolekutel.

Siseturul olevate toodete kontrollimisel järelevalve parema tulemuse saamise ja määruse 765/2008 rakendamise eesmärgil sõlmis Terviseamet koostöölepingu Tarbijakaitseametiga. Koostöölepingus on toodud mõlema järelevalve asutuse ülesanded, õigused, kohustused, vastutavate ametnike kontaktnimekiri ja infovahetuse kord.

Arenemas on rahvusvaheline koostöö liikmesriikide vahel eelkõige ECHA, CLEEN ja PEMSAC kaudu. Terviseamet **osaleb EL ühisprojektides** PEMSAC (*Platform of European Market Surveillance Authorities for Cosmetics*), CLEEN (*Chemicals Legislation European Enforcement Network*), REACH-EN-FORCE-3 jt ühisprojektides.

PEMSAC eesmärk on kosmeetikatoodete valdkonnas koostöö hõlbustamine, sh:

- tegevuste koordineerimine,
- informatsiooni vahetamine,
- ühisprojektide arendamine ja rakendamine,
- kogemuste ja parimate tavade vahetamine kosmeetikatoodete turujärelevalve alal.

Lisaks ülalnimetatule võib PEMSAC anda Euroopa Komisjonile suuniseid, millised valdkonnad või teemad peaksid olema tulevikus reguleeritud kosmeetikatoodete direktiivi või määrusega ning millised on probleemid õigusaktide jõustamisel, rakendamisel ja nende täitmise üle järelevalve tegemisel.

CLEEN eesmärk on:

- eri riikide järelevalvealaste kogemuste vahetamine ja koordineerimine,
- teadlikkuse suurendamine ja arusaama parendamine kõikides liikmesriikides asjakohaste õigusaktide osas,
- soovitude edastamine Euroopa Komisjonile,
- koostöö suurendamine kandidaatriikidega ja riikidega väljaspool Euroopa Liitu.

## 4.2 Meditsiiniseadmete järelevalve

Meditsiiniseadmete osakond teostab turujärelevalvet meditsiiniseadme seaduse ja selle allaktides toodud nõuete täitmise üle, korraldab meditsiiniseadmetega seotud ohujuhtumite uurimist ning nõuetele mittevastavate meditsiiniseadmete levitamise või kasutamise piiramist või peatamist ning on vastutav meditsiiniseadmete ja nende turule laskjate ning ohujuhtumite andmekogu pidamise eest. Inspeksioonilist järelevalvet meditsiiniseadmete professionaalsete kasutajate (välja arvatud füüsilised isikud), levitajate ja kohalike tootjate üle teostab Terviseameti järelevalve osakond.

Meditsiiniseadmetest on käesolevasse järelevalve programmi hõlmatud enesetestimise meditsiiniseadmed, mis on saadaval apteegist ja jaekaubandusest ilma retseptita ning ei kuulu vastavalt Vabariigi Valitsuse kehtestatud „[Meditsiiniseadmete liigitamise reeglitele](#)“ A ega B *in vitro* diagnostikameditsiiniseadmete nimekirja. Sellised meditsiiniseadmed on näiteks rasedustestid, kolesteroolitestid, ovulatsioonitestid. *In vitro* diagnostikameditsiiniseadmed on kujunenud internetikaubanduse üheks atraktiivsemateks meditsiiniseadmeteks.

Turujärelevalve käigus on EL liikmesriikide meditsiiniseadmete turujärelevalve asutused turult avastanud rasedus-, ovulatsiooni- ja kolesterooli-, HIV- ja HCV teste. Kuna tegemist on patsiendile kergesti kättesaadavate toodetega, siis **järelevalve eesmärk** on hinnata kasutusjuhendite adekvaatsust ja testide turule laskmise seaduslikkust (kas on volitatud esindaja EL-s ja kas on teavitatud sellise seadme turule laskmisest teisi pädevaid asutusi).

Ohuliigid meditsiiniseadmete puhul on sellised nagu tervistkahjustavatel toodetel ikka – ebameeldivast üllatusest surmani. **Peamiseks riskigrupiks** on siinjuures tavakasutajad, professionaalsed kasutajad omavad meditsiinilist haridust ja seega ei ole nende puhul oht nii suur. Tavakasutaja usaldab kasutusjuhendit. Senine praktika on aga näidanud, et levitajad ei pööra kasutusjuhendi olemasolule tähelepanu ning kui seadmega on kaasas originaalkeelne kasutusjuhend, siis ei pruugi see olla tõlgitud eesti keelde.

Turujärelevalve programmi valitud toodete puhul **hinnatakse riske** senise kogemuse põhjal – saabunud kaebused, EL sõsarasutustelt saadud teave analoogsete toodete turult leidmise kohta või teave toodete kohta, mis ei pruugi olla läbinud nõuetekohast vastavushindamist, kuid on vabalt kättesaadavad internetis teel.

Meditsiiniseadmete turujärelevalve jätkuvaks **prioriteediks** on luua andmebaas, kuhu kõik maaletoojad kannavad andmed esmakordselt Eestis turule lastud meditsiiniseadmete kohta. See aitab saada paremat ülevaadet Eesti turul olevatest ja kasutusele võetud seadmetest. Lisaks aitab see hinnata, millises mahus esinevad Eesti turul olevad testid kogu Euroopa Liidu turul olevatest testidest. ELi nõuetest tuleneb, et tootja peab teadma, kus riigis levitatakse tema toodet (ametlikke turundusahelaid pidi). Euroopa Liidus on lubatud ka paralleelimport, mille ulatusest puudub selge ülevaade. Samal aja juurutatakse turujärelevalve jaoks süsteemi, mis käsitleb tooteid, mis ei ole nõuetekohaselt turule viidud/kasutusele võetud (valesti liigitatud, on kasutatud valet vastamishindamise teed jne). Süsteem toimib üle ELi ja pidevalt soovitakse infot seadme liikmesriigis turuloleku kohta. Hetkel kulub väga palju lisaenergiat ja ressursse, et teha kindlaks, kas seade on Eestis kasutusel või mitte. Samuti on probleeme levitajate kindlakstegemisel, mis tähendab seda, et potentsiaalselt ohtliku toote avastamine Eestis turul enne kasutusele võtmist on kaduvväike. Andmebaas võimaldaks saada ajakohast ülevaadet Eesti turul olevatest ja kättesaadavaks tehtud seadmetest. Lisaks tõhustab andmebaas nõuetele mittevastavate või potentsiaalselt ohtliku

toodete tagasikutsumist tarbijatelt, seadmest tingitud vea vältimise info või kasutusjuhendi paranduse levitamist.

**Teisteks prioriteetideks** on kaardistada standardites (nii harmoneeritud kui ka siseriiklikes standardites) rasedustestidele esitatavate minimaalsed nõuded ning selgitada välja, millistes Eestis ja väljaspool Eestit asuvates laborites on rasedusteste võimalik kontrollida, sest meditsiiniseadmete osakonnal puuduvad endal testimise võimalused. Oluline on siinkohal välja selgitada kontroll-testimise maksumus ja kättesaadavus. Tegevusega jätkatakse 2013. Selle tulemusena peaks selguma, kas 2014. aastal on mõistlik läbi viia rasedustestide reaalne kontroll-testimine või mitte.

Programmi kesksel kohal on jätkuvalt ka pakendi ja kasutusjuhendi piisavuse hindamine, samuti vastavalt pädevalt asutuselt või teavitatud asutuselt turule laskmise fakti või sertifikaadi kehtivuse kinnitamise küsimine. Lisaks on sihtinspektsioonide raames plaanis koguda infot tehnilise faili nõuetele vastavuse ning eelistatud vastavushindamise viiside kohta.

Hetkel on Euroopas meditsiiniseadmete alal käimas kolme tooteliiki hõlmavad programmid. Tegemist on pilootprogrammidega, mille tulemustest pannakse kokku standard, mida ja kuidas tuleks teha. Siiani on probleemiks olnud erinevad meetodid, millega turujärelevalve programme läbi viivad. Ühisturu tingimustes on oluline, et riiklik programm ühtiks teiste liikmesriikide sarnaste programmidega.

## 5. Tööinspeksioon

Tööinspeksioon teeb riiklikku järelevalvet töökeskkonnas kasutatavatele isikukaitsevahenditele kehtestatud nõuete täitmise üle. **Järelevalve eesmärk** on tõkestada nõuetele mittevastavate isikukaitsevahendite turule laskmine ja kasutusele võtmine. Järelevalve teostamise aluseks on toote nõuetele vastavuse seadus ning sotsiaalministri 29.09.2010. a määrus nr 64 „Isikukaitsevahendi ohutusnõuded ning nõuetele vastavuse tõendamise kord”.

Isikukaitsevahendite nõuetele vastavuse järelevalvet teostatakse üldjuhul isikukaitsevahendite importija või levitaja juures. Järelevalve teostamise ulatus ja maht määratakse kindlaks Tööinspeksiooni aastaplaaniga. Järelevalve tulemusi analüüsitakse kord aastas.

Üheks sisendiks **järelevalve vajaduse hindamisel** on töökeskkonna kontrollimise tulemused, mille käigus kontrollitakse töötajate poolt kasutatavate isikukaitsevahendite vastavust ohutusnõuetele ning hinnatakse isikukaitsevahendite kaitseomaduste vastavust nende kasutamise keskkonnale.

Järelevalve käigus tuvastatud ohtliku toote puhul nõutakse selle kõrvaldamist turult või esitatakse nõuded, mis tagavad müüdava isikukaitsevahendi ohutuse. Lisaks ettekirjutusele rakendatakse vajadusel sunniraha.

Järelevalve käigus turult kõrvaldatud isikukaitsevahendite kohta on võimalik avaldada infot ICSMS andmebaasis. Vajaduse korral tehakse koostööd teiste kohalike turujärelevalveasutustega.

## 6. Keskkonnainspeksioon

Keskkonnainspeksioon (KKI) on Keskkonnaministeeriumi valitsemisalas olev riigiasutus, mis koordineerib ja teostab looduskeskkonna ja -varade kasutamise alast järelevalvet, kohaldades seaduses ettenähtud juhtudel riikliku sunni vahendeid.

Peamiseks keskkonnajärelevalvet reguleerivaks õigusaktiks on keskkonnajärelevalve seadus. Keskkonnaalased õigusnormid on kirjas iga valdkonna eriseaduses, nagu jäätmeseadus, välisõhu kaitse seadus, kemikaaliseadus, maapõueseadus, kiirgusseadus jt.

Keskkonnainspeksioon:

- rakendab seaduses sätestatud abinõusid ebaseadusliku tegevuse tõkestamiseks ja kohustuslike keskkonnakaitseabinõude elluviimiseks;
- peatab keskkonda kahjustava või ohustava tegevuse või loodusressursi kasutamisega seotud õiguspärase tegevuse, kui see seab ohtu inimeste elu, tervise või vara.

Turujärelevalve valdkonnas on KKI **eesmärk** jäätmeseaduse §-st 27, mis sätestab probleemtoodete Euroopa Majanduspiirkonnas turule laskmise keelud ja piirangud, tulenevate nõuete kontroll. „Probleemtoodetes keelatud ohtlike ainete täpsustav loetelu ning probleemtoodetele kehtestatud keelud ja piirangud“ on sätestatud Vabariigi Valitsuse 6. juuli 2006. a määrusega nr 154. Probleemtoodet antud valdkonnas on:

- patareid ja akud;
- mootorsõidukid ja nende osad;
- elektri- ja elektroonikaseadmed ja nende osad.

Tulenevalt jäätmeseaduse §-st 119 teostatakse järelevalvet keskkonnajärelevalve seaduses sätestatud korras.

**Riskide hindamiseks** kasutatakse eelnevalt ja jooksvalt kogutud informatsiooni. Kõik kontrollkäigud ja avastused kantakse elektroonsesse infosüsteemi. Hiljem, objektide valikut tehes kasutatakse süsteemi sisestatud infot. Üheks allikaks on Eesti–Austria *Twinning Light* projekti „Probleemtoodetest ohtlike ainete järelevalve süsteemi loomine“ raames väljatoodud probleemsed valdkonnad: elektroonika ning mootorsõidukite tootjavastutuse süsteem.

**Prioriteetne valdkond** 2013. aastal on patareides ja akudes sisalduvate ohtlike ainete kontrollimine. Peamiste **järelevalve meetmetena** on kavas kohapealne kontroll elektri- ja elektroonikaseadmete ning patareide tootjate (maaletoojate) juures. Kontrollitakse esmalt dokumentide olemasolu ja nende õigsust ning seejärel otsustatakse analüüsi vajadus XRF seadmega. Pehmematest järelevalve meetmest rakendatakse veel teavituskirja meetodit. Riskianalüüsi alusel valime sektori ettevõtjad, kellele saadame teavituskirja nõuete täitmise osas. Kirja tagasiside analüüsi põhjal otsustatakse edasisi kontrolltoiminguid.

Laborianalüüsideks on kavandatud finantseerimine asutuse eelarvest. Keskkonnauuringute Keskuses on olemas 2 XRF mobiilset seadet ning lisaks sellele on labor sisustatud seadmetega keemiliste analüüside tegemiseks. Lisaks on kavas esitada Eesti Keskkonnainvesteeringute Keskusele projektitaotlus ohtlike ainete määramiseks elektriseadmetes ja patareides.

Keskkonnainspeksioon osaleb koos Keskkonnaministeeriumiga *RoHS Enforcement Network* töös ning IMPEL (*The European Union Network for the Implementation and Enforcement of*

*Environmental Law*) koostöö raames toimuvatel ühisinspekteerimistel, millede käigus on kavas kontrollida ka RoHS nõuetest kinnipidamist.

Siseriiklikult teeb KKI koostööd jäätmeseaduses järelevalveõigust omavate asutustega: Tarbijakaitseametiga ning Maksu- ja Tolliametiga (MTA). Koostöö seisneb eelkõige omavahelises infovahetuses, kuid samuti soovitakse kasutada MTA riskianalüüsi turujärelevalve osas.

Keskkonnainspeksioonil on kavas kirjutada *RoHS* nõudeid tutvustav artikkel eriala väljaannetesse. Artikli sihtgrupiks on tootjad ja maaletoojad.

Algavad ettevalmistused Euroopa Parlamendi ja Nõukogu määruse (EÜ) nr 1222/2009 rehvide kütusesäästlikkuse ja muude oluliste parameetrite märgistamise kohta kontrollprotseduuride osas.



## 7. Põllumajandusamet

Põllumajandusamet (PMA) on Põllumajandusministeeriumi valitsemisalas tegutsev valitsusasutus, kellel on juhtimisfunktsioon ning kes teeb riiklikku järelevalvet ja kohaldab riiklikku sundi maaparanduse, taimekaitse, taimetervise, sordikaitse, seemne ja taimse paljundusmaterjali, mahepõllumajanduse, väetiste ning aiandustoodete valdkonnas seaduses ettenähtud alustel ja ulatuses.

Vastavalt väetiseseaduse § 2 lõikele 6 on PMA pädev asutus Euroopa Parlamendi ja nõukogu määruse (EÜ) nr 2003/2003 väetiste kohta (edaspidi *määrus 2003/3003*) artikli 27 tähenduses. Nimetatud õigusaktid sätestavad väetiste valdkonna reguleerimise põhialused ning neid kohaldatakse "EÜ VÄETIS" märgistusega väetistele ja nende käitlemisele. Märgistusega „EÜ VÄETIS“ väetiste turujärelevalvet tehakse vastavalt määrusele 765/2008.

Väetiseseadusest ja asjaomastest EL õigusaktidest tulenevate nõuete täitmise järelevalvet korraldab PMA väetiste osakond. Osakonna põhiülesandeks on väetiste tootmise ja turustamise riikliku järelevalve korraldamine ja teostamine; seaduses ettenähtud otsuste vastuvõtmine; järelevalve tulemuslikkuse hindamine ja analüüs; kontrollisüsteemi ajakohastamiseks meetmete kavandamine ja rakendamine, s.h:

- registreerimistaotluste menetlemine ja seaduses ettenähtud otsuste vastuvõtmine;
- valdkonnas järelevalvet tegevate inspektorite koolitamine;
- riikliku väetiseregistri haldamine.

**Järelevalve eesmärk** on tagada, et tarbijani jõuaksid väetised, mis:

- nõuetekohase kasutamise korral on ohutud inimese ja looma elule ja tervisele, samuti varale ja keskkonnale,
- vastavad väetise koostisele kehtestatud nõuetele ning
- on märgistatud nõuetekohaselt.

Määruse 2003/2003 eesmärk on tagada väetiste kvaliteet, ohutus, vaba liikumine siseturul ja ühenduse õiguse konsolideerimine väetiste osas. Määrus sätestab nõuded väetiste turule toomisele, märgistamisele, kvaliteedile, kvaliteedi määramisele ning proovide võtmisele ja analüüsidele. Määrus kohaldub ainult mineraalväetistele, mille turuleviimisel kasutatakse märget "EÜ VÄETIS". Väetised, millel on märg "EÜ VÄETIS", ringlevad ühenduses vabalt. See tähendab seda, et liikmesriigid ei tohi koostise, identifitseerimise, märgistamise, pakendamise või teiste määruse 2003/2003 sätete alusel keelata, piirata ega takistada selle määruse nõuetele vastavat ja märget „EÜ VÄETIS“ kandva väetise turule viimist.

Väetiste **nõuetele vastavuse kontrollimine** toimub tootjate, pakendajate, maaletoojate ja turustajate juures vastavalt iga-aastasele valdkonna järelevalveplaanile. Järelevalveplaani koostamise aluseks on registreeritud ja tegevusest teavitanud väetisekäitlejad, õigusaktidest tulenevad kohustused, eelmiste aastate järelevalve tulemused ja riskide hindamine. Põhiliseks **järelevalve meetmeks** on väetise pakendi märgistuse vastavuse kontrollimine, väetistest proovide võtmine ja saatmine uuringuteks Põllumajandusuuringute Keskusesse, laboritulemuste hindamine, vajadusel ettekirjutuste tegemine puuduste kõrvaldamiseks ja väärtegade menetlemine.

Põllumajandusamet teeb koostööd Maksu- ja Tolliametiga vabasse ringlusse lastavate väetiste kontrollimisel.

Vers 1.0; 27.12.2012