

Tööjõuvajaduse ja -pakkumise prognoos aastani 2024

Tööjõuvajaduse ja -pakkumise prognoos kajastab võimalikku tööturu arengut (muutusi tööhõives), tööturult lahkuvate töötajate asendusvajadust ning tööturule sisenevate töötajate arvu perioodil 2015–2024. Prognoositud on vajadust uute töötajate järele, kes aitaks täita praeguste töötajate töötamise lõpetamisel tekkivat tühimikku ning kasvavates valdkondades lisanduvaid töökohti. Hõive muutuse prognoosis on arvestatud tööjõuvajaduse seire ja -prognoosisüsteemist [OSKA](#) saadud sisendiga. Prognoosis hinnatakse tööjõuvajadust kvantitatiivselt ehk prognoositakse vajatavate hõivatute arvu, mitte aga oskusi, mida tulevikus võiks vaja olla¹. Prognoositud on pikaajalisemaid suundumusi nõ normaalsetes majandusoludes, hõive kõikumisi ajas ei vaadelda. Samuti on hinnatud, kui paljud kutse- ja kõrghariduse lõpetajad võiks liikuda konkreetsetele ametialadele ning kas neid on piisavalt tööjõuvajaduse katmiseks.

Metoodika

Prognoosi aluseks on peamiselt [Eesti tööjõu-uuringu \(ETU\) andmed](#) ning [2011. aasta rahvaloenduse tulemused](#). Hõivatute arv sisaldab ka välismaal töötavaid inimesi. Prognoosi põhimõtteline skeem on esitatud joonisel 1. ETU põhjal on prognoositud hõive muutusi tegevusalade ning viie ametiala grupi lõikes, sisend tuleb peamiselt Majandus- ja Kommunikatsiooniministeeriumi sektorianalüütikutelt. Prognoosi koostamisel on kasutatud minevikutrende, teiste (arenenud) riikide võrdlusandmeid, arengukavasid, sektori ja teiste riikide majandusandmeid, sektoriuuringuid, eksperthinnanguid jmt infot, mis analüütikute hinnangul võib olla abiks hõive prognoosimisel. Käesolevas prognoosis on esmakordselt kasutatud viie valdkonna võtmeametite hõive prognoosina OSKA analüüside sisendit.

Kuna ETU on valimiuring, kus kitsamates lõigetes on valim väike, siis seetõttu on hinnangute usalduspiirid üsna laiad, seda eriti väiksemate tegevusalade puhul². Andmete silumiseks on kasutatud kolme aasta libiseva keskmise näitajaid.

Tegevusalade ja viie ametiala grupi kohta koostatud hõive muutuse prognoosid on ühendatud rahvaloenduse andmega. Eeldatud kasv või kahanemine on üle kantud rahvaloenduse detailsemale ametialade struktuurile. Kui tegevusala hõivatute arvu puhul on aluseks ETU andmed, siis ametialade struktuuris on eeldatud, et rahvaloendusega saadud andmed on täpsemad ja on lähtunud neist. ETU andmeid on kasutatud ametialade gruppide tasandil toimunud mineviku trendide ja üldise tulevikuprognoosi koostamiseks, samuti 2013–2015 ametialade detailsete andmete korrigeerimiseks, võtmaks arvesse rahvaloenduse toimumise järel aset leidnud muutusi.

Viies valdkonnas – arvestusala, info- ja kommunikatsioonitehnoloogia, metalli- ja masinatööstus, metsandus ja puidutööstus, sotsiaaltöö – on peamiste ametialade hõive prognoosi aluseks OSKA rakendusuuringutest saadud sisend. Korrigeerimiste tulemusena kasvas prognoositud hõive võrreldes baasprognoosiga 10 650 võrra. Suuremat kasvu

¹ Erinevatel ametitel ja kutsealadel vajatavate oskuste ning muu taustainfo kohta vt [Rajaleidja](#) andmebaasi ning [OSKA valdkondade raporteid](#).

² Suuremates tegevusalades (hõivatute arv umbes 50 000) on hõivatute arvu suhteline standardviga suurusjärgus 5%, 10 000 hõivatuga harus üle 10%, 3 000 hõivatuga ligi 20%. Täpsemalt vt [Statistikaameti andmebaasist](#).

nähakse ette IKT-s, sotsiaaltöö valdkonnas, metsanduses ja puidutööstuses, samas hõive langust prognoositakse arvestusalal ning metalli- ja masinatööstuses. Lisaks hõive muutustele käsitleti OSKA analüüsid ka eelistatavat haridusteed. Vastavalt saadud eksperthinnangutele korrigeeriti baasprognoosis töajõuvajaduse hariduslikku jaotust. Valdavalt nähti ette töajõu vajadust kutse- või kõrgharidusega töötajate järele, kuid mõnel ametialal olid nõuded ka madalamad. Kõik OSKA sisendi põhjal prognoosis tehtud hõive ja haridusstruktuuri muudatused on esitatud prognoosi andmetabelis.

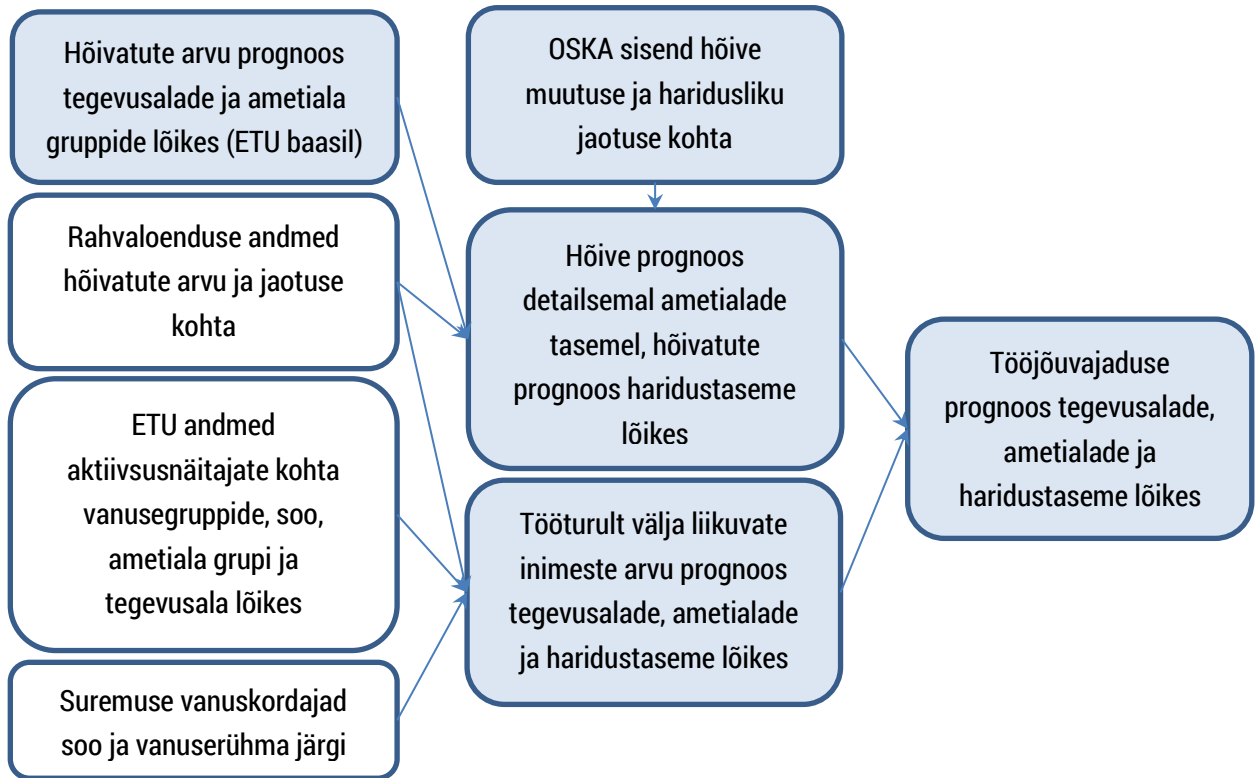
Tööturult väljaliikuvate inimeste asendusvajaduse hindamise aluseks on rahvaloenduse põhjal leitud hõivatute sooline ja vanuseline struktuur, ETU andmetele tuginevad elanike majandusliku aktiivsuse näitajad soo, vanuserühma ja ametiala grupi lõikes tegevusalati ning [suremuse vanuskordajad](#) soo ja vanuserühma lõikes. Mineviku andmetele tuginedes on hinnatud, kui palju suureneb koos vanusega püsivalt tööturult eemal olemise tõenäosus. Selleks vaadatakse, kui suur osa inimesi igas vanusegrupis konkreetsetes ametiala grupis igal tegevusalal soo lõikes on jäädavalt lahkunud hõivest (mitteaktiivsetel inimestel on aluseks viimane töökoht), põhjuseks siis kas pensionile jäämine, haigus, vigastus või puue, kui suur on suremuse tõenäosus vanusegrupiti ja soo lõikes ning kuidas muutub tulevikus pensioniiga.

Eeldatud on suremuse jätkuvat langust ning arvestatud on pensioniea tõstmisega. Suremuse languse puhul on üldiselt aluseks võetud minevikuga võrreldes aeglasem olukorra paranemine (aluseks logaritmifunktsioon). Kui prognoositud Eesti suremuse näitajad jõuavad Soome tasemele, siis seati piiriks Soome 2010–2014 keskmised näitajad. Pensioniea puhul on lähtutud praeguseks vastu võetud otsustest, mille kohaselt tõuseb vanaduspensioni iga järkjärgult aastaks 2026 65 aastani³.

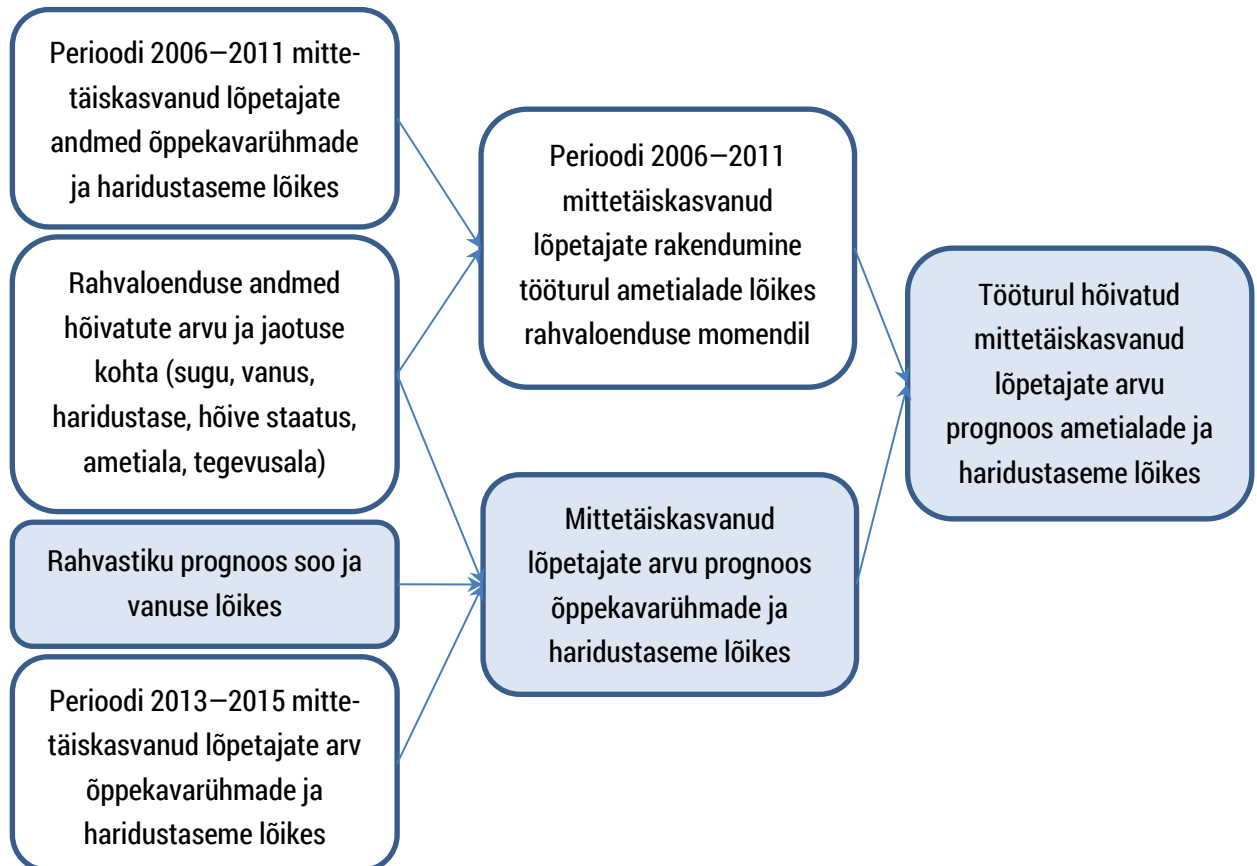
Tööturule sisenevate noorte arvu hinnangu aluseks on Statistikaameti viimane [rahvastikuprognosis](#) (26.02.2014, variant 1). Rahvaloenduse põhjal on hinnatud noorte haridusteed haridustasemete lõikes. Noorte hõive ja aktiivsuse määrad vanusegrupiti ja sooti pärinevad ETU-st, mida on rakendatud rahvastikuprognosisle.

Lõpetajate tööturul rakendumise hindamiseks ühildati viie aasta (2006–2011) kutse- ja kõrghariduse lõpetajate haridusandmed rahvaloenduse tulemustega (vt joonis 2). Ühildatud andmestik annab ülevaate, millise kõrgeima haridusega (haridustase, õppekavarühm) lõpetajad ja kui suur osa neist töötas konkreetsetel ametialal 2011. aasta lõpu seisuga. Käesolevas prognoosis on erinevalt varasemast vaadeldud mittetäiskasvanud lõpetajate liikumisi, et saada hinnangud eelkõige tööturule esmakordselt sisenejate kohta. Mittetäiskasvanuks lõpetajaks loeti kutsehariduses alla 25-aastane, kõrghariduses alla 30-aastane, doktoriõppe puhul vanusepiirangut ei rakendatud. Vanus defineeriti lõpetamise aasta ja sünniaasta vahena.

³ [Riikliku pensionikindlustuse seadus](#) § 7



Joonis 1. Tööjõuvajaduse prognoosi põhimõtteline skeem



Joonis 2. Kutse- ja kõrgharidusega töötajate pakkumise prognoosi põhimõtteline skeem

Lõpetajate üldarvu vähenemisel vaadeldi samuti ainult mittetäiskasvanuid ning hinnati, kui hästi katab kutse- ja kõrgharidusega lõpetajate arv vajadust kutse- ja kõrgharidusega töötajate järele tulevikus. Akadeemilise kõrghariduse puhul võeti topeltarvestuse vältimiseks lõpetajate arvust maha magistrakraadi saanute arv või arvestati vaid magistrakraadi saanuid, kui nende arv oli suurem kui ülejäänud sama haridustaseme lõpetajate arv. Kuna kutsehariduses muutus 2013/14 õppekavarühmade liigitus, siis on lõpetajate andmed ümber kodeeritud minevikuga võrreldavaks lähtudes õppeasutuse, õppeliigi ning õppekava nimetuse andmetest. Perioodi 2006–2011 kutse- ja kõrghariduse lõpetanute jagunemise põhjal ametialati hinnati, milline võiks olla tulevaste lõpetajate liikumine konkreetsetele ametialadele erinevatelt õppekavarühmadelt ja haridustasemetelt, kasutades nende hõive määra ja ametialadele liikumise proportsioonide paikajäämise eeldusi. Lõpetajate arv langeb prognoosi kohaselt noorte arvu vähenemise tõttu. Prognoositud liikumist ametialadele võrreldi ametialade tööjõuvajadusega kutse- ja kõrgharidusega töötajate järele. See tugineb peamiselt praegusele hariduslikule struktuurile, arvestamata seda, kas antud haridustase on ametialal nõutav või mitte. Haridustaset korrigeeriti juhtide, spetsialistide ja lihttöölise ametialadel ning OSKA valdkondade võtmeametites. Juhtide ja spetsialistide puhul eeldati, et alg- ja põhiharidusega töötajate asendamisel nõutakse kõrgemat haridustaset, lihttöölistel aga piirdui kõrgharidusega töötajate asendamisel madalama haridustaseme nõudega. Kui ametiala kohta oli olemas OSKA sisend võimaliku haridustee kohta, siis võeti see aluseks tööjõuvajaduse prognoosimisel. Võimaliku üle- või puudujäägi hindamisel on vaadeldud vaid ametialasid, tegevusala mõõde on kõrvale jäetud (ei arvestata ametiala tegevusalaspetsiifilisust).

Prognoosi väljundid

Prognoositud on hõive muutust ja tänaste töötajate asendusvajadust (ehk need kaks komponenti kokku: tööjõuvajadust) 4-kohalise ametiala koodi tasemel tegevusalade ja haridustasemete lõikes. Kutse- ja kõrghariduse puhul on hinnatud ka võimalikku vajadust õppekavarühmiti.

Tööjõupakkumise puhul on prognoositud tööturule sisenevate noorte arvu haridustasemete lõikes. Kutse- ja kõrghariduse puhul on lisaks prognoositud lõpetajate arvule (õppekavarühmiti) hinnatud ka tööturule jõudvate (hõivatute) arvu, mille võrdlemisel tööjõuvajadusega on saadud võimaliku üle- või puudujäägi hinnang.

Tööjõuvajaduse ja -pakkumise prognoos on koostatud ka tegevusalade ning õppekavarühmade vaates (haridustasemeti), kasutades selleks nende seoseid ametialadega.

Prognoosi puudused

Prognoosis on kasutatud mitmeid kitsendavaid eeldusi, mida tuleb tulemuste tõlgendamisel arvestada. Paljudel juhtudel on aluseks võetud tänane struktuur – ametialad, haridustasemed, lõpetajate liikumine tööturule. Sisuliselt eeldatakse, et näiteks minevikus toimunud lõpetajate liikumine tööturule konkreetsetes majandussituatsioonides kandub edasi ka tulevikku, mis võib lõpetajate ette seada aga hoopis teisi võimalusi. Ka ei pruugi tänane töötajate formaalne haridusstruktuur vastata töökohal nõutavale, arvesse pole võetud

ettevalmistust töökohal, täiendus- ega ümberõpet. Tööjõuvajaduse hindamisel ei ole arvestatud täna täitmata (vabade) töökohtadega.

Üldisi trende (näiteks ametiala gruppide lõikes) on laiendatud ühteviisi teatud andmete lõigetele (kõigile mingi tegevusala ametiala gruppi kuuluvatele ametialadele). Arvesse pole võetud töötajate liikumist töökohtade vahel, tööturult väljaliikumine tegevus- ja ametialati on seetõttu kallutatud viimase töökoha suunas, mis võib olla seotud vanusega.

Nimetatud probleeme hõive muutuse ja haridusstruktuuri osas aitab leevendada OSKA analüüsist saadud sisend, mille abil on prognoosi korrigeeritud. Käesolevas prognoosis kasutatud viies OSKA valdkonnas hõivatute andmed katavad enam kui kümnendikku tööturust.

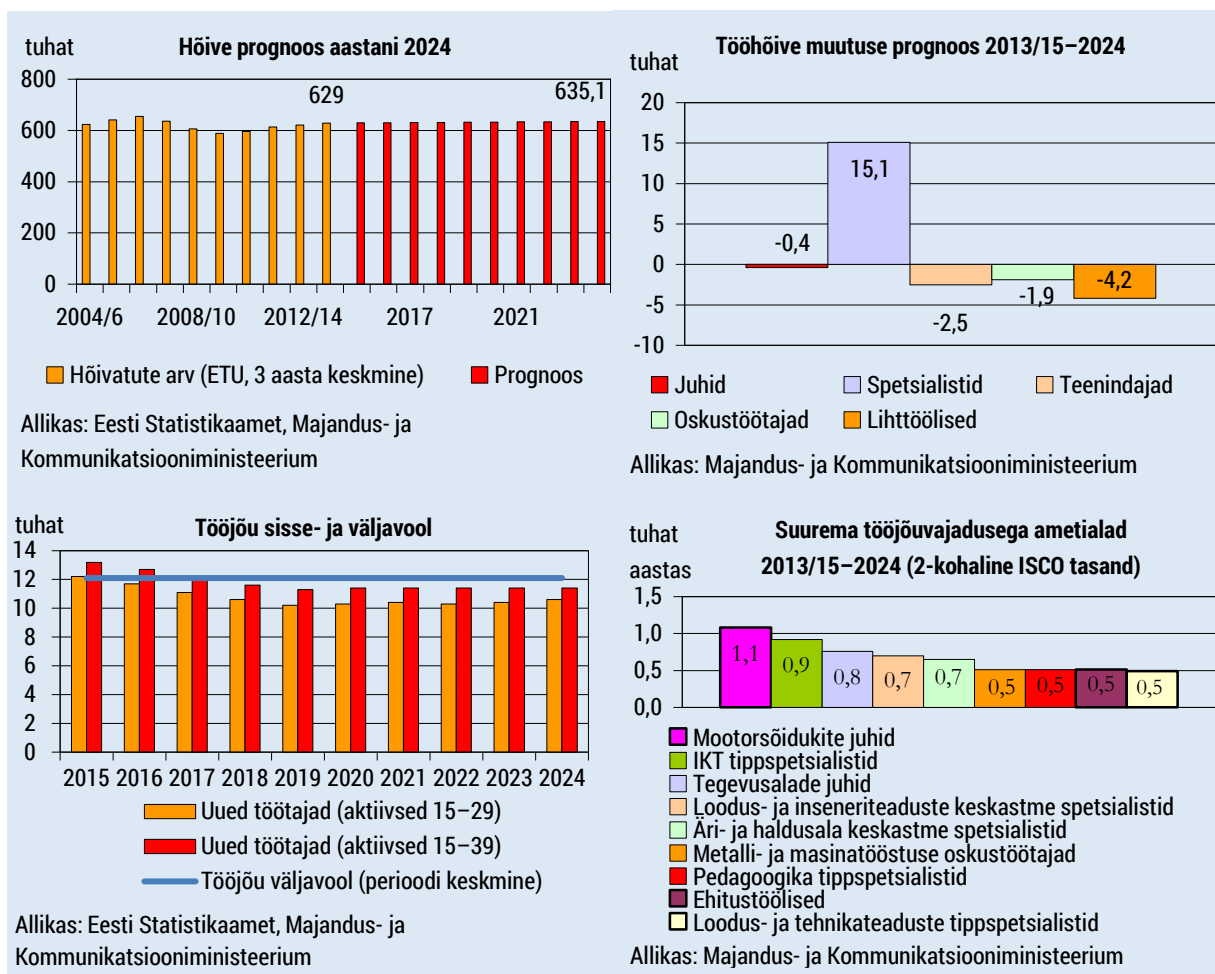
Tulemused

Hõivatute arv kasvab prognoosi kohaselt perioodil 2013/15–2024 6000 võrra, samas ilma OSKA korrigeerimiseta oleks prognoos olnud mõne tuhande võrra väiksem kui aastatel 2013–2015 keskmiselt. Hõivatute arvuks aastal 2024 on prognoositud ligi 635 000, mida võib käsitleda nii-öelda maksimumstsenaariumina. Tööealiste inimeste arv väheneb, mis tähendab, et kui rahvastiku aktiivsusmäärad soo ja vanusegruppide lõikes tõuseks perioodi 1999–2015 kõrgeimate näitajateni, peaks prognoositud hõive korral töötuse määr langema ligi 3%-ni. 15–74-aastaste hõive määr küüniks praeguste rahvastikuprognooside korral 67,7%-ni, mis oleks lähedane juba 2015. aastal Euroopas paremuselt kolmandale riigile (Norra, 68%). Iga aastaga väheneb tööturule sisenevate noorte arv, mõningast kasvu võiks oodata rahvastikuprognoosi kohaselt taas järgmise kümnendi keskpaigast alates. Prognoosiperioodil kokku on tööturule sisenevate inimeste (noorte) arv mõnevõrra väiksem kui tööturult väljuvate inimeste arv. Seega peab prognoosi täitumiseks kasvama ka inimeste tööturul osalemise määr (aktiivsusmäär). Viimastel aastatel on Eesti selles suunas liikunud.

Majandusstruktuuris on eeldatud peamiselt muutusi, mis on aset leidnud ka viimastel aastatel. Hõive jätkuvat vähenemist on oodata põllumajanduses, rõivatootmises ja jaekaubanduses. Erinevalt minevikuarengutest eeldatakse töökohtade kokkutõmbamist avalikus sektoris, samuti seoses õpilaste arvu vähenemisega ka hariduses. Kiireima kasvuga tegevusala on programmeerimine, jätkuvat hõive suurenemist oodatakse kutse-, teadus- ja tehnikaalases tegevuses. Seoses elanikkonna vananemisega eeldatakse suuremat panustamist tervishoiule ning sotsiaalteenustele. OSKA valdkondade ekspertide hinnangul on oodata hõive kasvu ka puidutööstuses ning elektroonika- ja elektriseadmete tootmises. Kesk- ja kõrgtehnoloogilise tootmise ning teadmistemahukate harude osatähtsus majanduses suureneb mõnevõrra (1,2 protsendipunkti).

Majandusstruktuuri muutus kajastub ka harude sees. Kasvab spetsialistide osatähtsus, hõive teistes ametialagruppides tervikuna väheneb. Taoline pilt kirjeldab peaaegu kõiki majandusharusid, nõudmised töötajate oskustele muutuvad igal pool. Töötajate arvu vähenemine ning palgakasv sunnib tööjõu kasutamist ümber vaatama, tööjõud võib mõnes tööloigis või valdkonnas osutada tulevikus liiga kalliks. Teatud tegevuste puhul on võimalik asendada inimesi masinatega (sarnased, korduvad tegevused, mida on lihtsam mehhaniseerida ja automatiseerida), samuti on võimalik tööprotsesse viia odavamaga tööjõuga riikidesse. Mõningate toodete tootmine võib osutada Eestis liiga kulukaks ning ollakse

sunnitud sellest üldse loobuma. Tegemist ei ole siiski uue protsessiga Eesti majanduses, taolised kohanemised ja muutused on aset leidnud pidevalt. Teiste riikide praktika viitab sellele, et töökohtade kadu ei ähvarda mitte niivõrd kõige madalama palgaga töökohti, vaid pigem madal-keskmise palgatasemega ameteid (töökohtade polariseerumine).



Kuna muutused hõives on paljudes majandusharudes suhteliselt väikesed, siis peamiseks tööjõuvajaduse kujundajaks on tööjõu asendusvajadus. Vanusest ja teistest teguritest tingituna lõpetab töötamise umbes 12 tuhat inimest aastas. Nõ vanemad ja sellest tulenevalt suurema väljaliikumisega harud on näiteks põllumajandus ja kalandus, mäetööstus, energeetika, transport ning kinnisvaraala tegevus. Ka hariduses ning tervishoius on töötajate keskmine vanus kõrge, kuid neis harudes on töötajad püsinud hõives pikemalt ja seetõttu väljaliikumine hõivest on olnud keskmisel tasemel. Kasvavates valdkondades mõjutab tööjõuvajadust ka nõudlus täiendavate töötajate järele. Lisaks eelnevalt nimetatutele on suurem suhteline tööjõu koguvajadus veel programmeerimises, puidutööstuses, info ja telekommunikatsiooni valdkonnas, elektroonikatööstuses ja tervishoius. Kahaneva hõivega valdkondades kompenseerib hõive langus osaliselt töötajate asendusvajadust, kuid kokkuvõttes vajatakse ka neis harudes uusi töötajaid.

Suurema tööjõuvajadusega on eelkõige suurema hõivega ametialad: loodus- ja tehnikateaduste spetsialistid, mootorsõidukite juhid, äri- ja haldusala spetsialistid, erinevate tegevusalade juhid, metalli- ja masinatööstuse oskustöötajad, tervishoiuministeeriumi spetsialistid,

pedagoogika tippspetsialistid, ehitustöölised. Kiirest kasvust tulenevalt on suur vajadus info- ja kommunikatsioonitehnoloogia töötajate järele. Keskmisest suurem suhteline vajadus iseloomustab aga veel näiteks isikuhooldustöötajaid, elektri- ja elektroonikatööstuse töötajaid, samuti on suurem vajadus mitmesuguste lihttöölise järele.

Viimaste aastate kutse- ja kõrghariduse mittetäiskasvanud lõpetajate koguarv ületab kogu vajaduse kutse- ja kõrgharidusega töötajate järele (ent jääb alla kogu tööjõuvajadusele), kuid seoses noorte arvu vähenemisega on oodata langust ka lõpetajate arvudes, samuti ei siirdu kõik lõpetajad tööturule. Vaatlusalusel perioodil väheneb kesk-, kutse- ja kõrghariduse mittetäiskasvanud lõpetajate keskmine arv aastas võrreldes perioodiga 2008–2015 suurusjärgus 20–30% juhul, kui edukas osalemine õppes jääks praegusele tasemele. Suuremat langust on oodata kesk-, kutse- ja akadeemilise kõrghariduse lõpetajate arvus, rakenduslikus kõrghariduses on tagasilöökk väiksem. Doktorioppe puhul jääb prognoositud langus alla 10%. Ebakõlad nõudluse ja pakkumise vahel ilmnevalt kõige teravamalt kutseharidust eeldavatel ametikohtadel, kuid ka kõrghariduses ei kata pakkumine vajadust, kui arvestada lõpetajate tööturule siirdumist sarnaselt mineviku liikumistele.

Ametialade vaates on tööjõuvajaduse ja -pakkumise tasakaal üsna erinev. Värsked lõpetajad ei ole üldiselt valmis asuma täitma töökohti, kus on nõutav pikemaajalisem töökogemus (näiteks juhid, töödejuhatajad). Kiirest kasvust tingituna on puudujääk IKT spetsialistide osas. Ebapiisava pakkumisega ametialadena tulevad esile mõned valdkonnad, kus tööjõudu valmistatakse ette peamiselt eraldi koolitustel (mootorsõidukite juhid) või ametialadel, kus kutse- või kõrghariduse omandamine ei ole nõutav, kuid kus töötab ka antud haridustasemega töötajaid (näiteks lihttöölised). Mitmetel ametialadel võib tänast olukorda lugeda rahuldavaks, kuid seoses lõpetajate arvu vähenemisega võib tekkida probleeme uute kvalifitseeritud töötajate leidmisel (tervishoiu keskastme spetsialistid, metalli- ja masinatööstuse oskustöötajad, seadme- ja masinaoperaatorid). Rahuldavaks või heaks võib tööjõuvajaduse kaetust ka tulevikus lugeda aga näiteks äri- ja haldusala ning õigus-, sotsiaal- ja kultuurivaldkonna spetsialistide osas. Kuna tööjõupakkumise hinnang tugineb mineviku liikumistele, siis tuleb neid tulemusi tõlgendada ettevaatlikult. Ka lõpetajad kohandavad oma käitumist vastavalt muutustele keskkonnas. Paljudele ametialadele tulevad lõpetajad erinevatest õppevaldkondadest või toimub väljaõpe töökohal, seega ei määra haridustaust üheselt inimeste tööalaseid valikuid. Vaid teatud spetsiifilistes valdkondades on seos õpitava ja tegeliku ametiala vahel üsna tugev (näiteks meditsiin, hambaravi ja -hooldus, veterinaaria, koolieelikute õpetajate koolitus, arhitektuur).

Õppekavarühmade lõikes on viimaste aastate kutse- ja kõrghariduse lõpetajate arv väiksem kui järgnevate aastate vajadus arvutiteaduste, tehnika, tootmise ja ehituse ning põllumajanduse valdkonnas. Teistes valdkondades on lõpetajate arv olnud üldiselt piisav prognoositud tööjõuvajaduse katmiseks (välja arvatud mõnel haridustasemel, mida kompenseerib teine). Arvestades aga lõpetajate arvu vähenemist ja nende tööle rakendumise määrasid, on problemaatilised peaaegu kõik valdkonnad. Probleemiks ei ole samas vaid lõpetajate vähenen arv, vaid mitmetes valdkondades on lõpetajate töölerakendumine samuti madal⁴. Väga kõrge tööle rakendumisega on näiteks õpetajate koolitus ja tervishoiuga seotud

⁴ Prognoosi aluseks olid 2011. aasta rahvaloenduse põhised näitajad. Uuemaid andmeid kutse- ja kõrghariduse lõpetajate sotsiaalse seisundi kohta koolitusvaldkondade lõikes vaata [Statistikaameti andmebaasist](#). Samuti võib sealt leida infot koolitusvaldkondade [lõpetajate tõise sissetuleku](#) kohta Maksu- ja Tolliameti andmetel.

õppekavarühmad. Madalam määr iseloomustab aga näiteks majutust ja toitlustust, juuksuritööd ja iluteenindust, ehitust ning mitmeid tehnikaga seotud valdkondi. Reeglina on kõrghariduse puhul hõive näitajad paremad kui kutsehariduses.

Detailsed andmetabelid

Prognoosi detailsemad andmed on esitatud Exceli tabelis. Faili avamisel võidakse kuvada turbehoiatus („Osa aktiivset sisu on keelatud“), faili kasutamiseks tuleb valida „Luba sisu“.

Failis on nii eesti kui ka inglise keeles esitatud:

- hõivatute arvu aegread ja prognoos majandusharude lõikes;
- majandusharu kirjeldavad näitajad: hõivatute arvu jagunemine ametialade lõikes, prognoositud hõive muutus ning töjõuvajaduse kujunemine;
- ametiala taustaandmed: peamised ametid Töötukassa statistika põhjal (ainult eestikeelses versioonis), peamised tegevusalad, kus töötatakse, hõivatute haridustase, viimaste aastate kutse- ja kõrghariduse lõpetanute peamised õppekavarühmad;
- õppekavarühmade vaade (kutse- ja kõrgharidus): lõpetajate arv, lõpetajate peamised õppekavad (ainult eestikeelses versioonis), lõpetajate peamised ametialad;
- OSKA sisendi põhjal tehtud parandused.

Majandusharu, ametiala ja õppekavarühmade vaates saab valida soovitud valdkonna, misjärel kuvatakse valdkonda puudutav info. Ametialade ja õppekavarühmade puhul on võimalik päringuid teha ka klassifikaatori koodi abil (sisestades või valides ametiala/õppekavarühma koodi).

Töjõuvajaduse prognoosi detailsemad andmetabelid ja varasemad prognoosid leiab Majandus- ja Kommunikatsiooniministeeriumi kodulehelt:

www.mkm.ee → Uudised, pressinfo → Analüüsid ja uuringud → Töjõuprognosid (<https://www.mkm.ee/et/analused-ja-uuringud#toojouprog>)

Täiendav info

Põhjalikum ülevaade rahvastikust, haridusest ja tööturust on esitatud 2014. aastal valminud raamatus „[Eesti tööturg täna ja homme](#)“, uuendatud info tööturu olukorrast, tulevikuväljavaadetest ning koolitusvajadusest avaldatakse töjõuvajaduse seire ja -prognoosisüsteemi (OSKA) üldraportis. OSKA eesmärgiks on siduda tervikuks erinevate tööturu osapoolte teadmine, mis aitaks paremini planeerida haridus- ja koolitusteenuseid, toetaks töömaailma ja õppeasutuste koostööd õppekavade arendamisel ning tööturu info jõudmist karjääriteenustesse. Samuti avaldatakse [OSKA kodulehel](#) valdkondade raportid.