



EESTI KONJUNKTUURIINSTITUUT

ESTONIAN INSTITUTE
OF ECONOMIC RESEARCH

Rävala 6 19080 Tallinn tel 668 1242 faks 668 1240 e-post eki@ki.ee

**Illegaalse alkoholi
tarbimine ja kaubandus Eestis 2014
(elanike hinnangute alusel)**

Tallinn
Mai 2015

Aruande koostaja: Elmar Orro

Töögrupp: Lia Lepane, M. Reiman, M. Josing, I. Niklus, V.Savina, E. Priedenthal, S. Randrüt

Eesti Konjunktuuriinstituut

Rävala 6 19080 Tallinn

tel 668 1242

e-mail: eki@ki.ee

<http://www.ki.ee>

Copyright © Eesti Konjunktuuriinstituut

SISUKORD

Sissejuhatus	4
1. Legaalse alkoholi eelistamine	5
2. Elanike eksperthinnangud alkoholi illegaalse kaubanduse kohta	8
2.1. Illegaalse kaubanduse levik.....	8
3. Illegaalse alkoholi isiklik tarbimine	10
3.1. Illegaalse alkoholi kättesaadavus	10
3.2. Illegaalse alkoholi hinnad.....	12
3.3. Illegaalse alkoholi tarbimine	14
4. Illegaalse alkoholi osakaal kange alkoholi turul	17
Kokkuvõte	19
Lisad	
Lisa 1. Küsitlustulemuste protsentjaotused.....	20
Lisa 2. Küsitlustulemuste protsentjaotused sotsiaal-demograafiliste gruppide lõikes.....	23
Lisa 3. Küsitletud kogumi iseloomustus	29

SISSEJUHATUS

Alkoholi salakaubandus mõjutab negatiivselt nii legaalset alkoholiturgu kui ka riigi majandust. Kuigi viimastel aastatel on alkoholi salakaubandus Eestis vähenenud, on see kaasa toonud miljonite eurode eest maksukaotusi ning muutnud raskemaks niigi tihedas konkurentsisis olevate alkoholitootjate äritegevuse. Teisalt võivad illegaalset päritolu alkohoolsed joogid, mis on hangitud kontrollimatust allikast, osutada tervisele veelgi kahjulikumaks kui tavaline poes müüdav alkohol ning selle tulemusel koormata riigi tervishoiu- ja sotsiaalsüsteemi enam. Neil põhjustel püüab riik igati takistada salaalkoholi levikut ja selle tarbimist. Vaatamata piiratud kättesaadavusele, on illegaalne alkohol saadaval leegaalse alkoholiga võrreldes madalama hinnaga. Riigi poolt on alkohol kui tervistkahjustav toode maksustatud aktsiisiga, mille üheks eesmärgiks ongi alkoholsete jookide müügihinna kunstlik suurendamine ja selle kaudu kättesaadavuse piiramine. Kuna salaalkoholi müüjad riigile makse ei maksa, saavad nad illegaalse alkoholi hindasid hoida alati turu keskmisest madalamana. Ja alati on alkoholitarbijaid, kes lähtuvad ainult madalamast hinnast, kuigi on teadlikud salaalkoholi ostmise ebaseaduslikkusest ja sellega kaasnevatest ohtudest tervisele. Käesoleva uuringu eesmärgiks on välja selgitada elanike seotust salaalkoholi turuga ja mahtu Eestis. Töös antakse hinnang illegaalse alkoholi osakaalule kange alkoholi müügis ning arvestatakse välja riigile tekitatud maksukaotus.

Eesti Konjunktuuriinstituut on illegaalse alkoholituru uuringuid läbi viinud alates 1998. aastast. Uuringute aluseks on täiskasvanud elanikkonna küsitluse tulemused ja antud uuringuga seotud küsitlus viidi läbi 2014. aasta detsembris. Küsitluses paluti elanikel anda hinnanguid alkoholi salaturu kohta üldisemalt, samuti sooviti teada inimeste endi kogemusi salaalkoholi ostmisel. Illegaalse alkoholi all mõistetakse käesolevas töös neid alkohoolseid jooke, mida tarbijad teadlikult ostsid mustalt turult teades, et seda müüakse seadusevastaselt ning riigimakse ei maksta. Lisaks küsitlustulemustele on töös kasutatud ka Rahandusministeeriumi, Statistikaameti, *Eurostati* ja alkoholitootjate andmeid. Eelmainitud küsitlusele ja statistikale tuginedes on välja arvestatud illegaalse alkoholi osatähtsus kange alkoholi (viina) müügist, samuti riigile tekitatud maksukaotused.

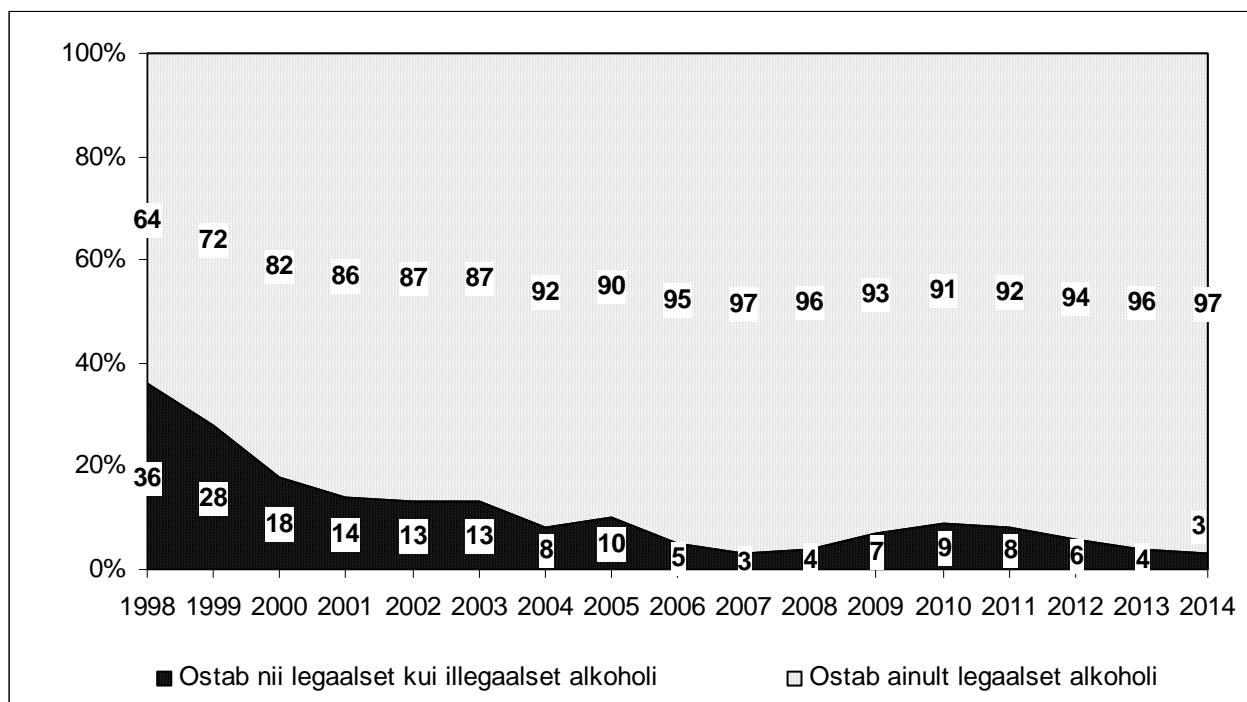
Uuring keskendub illegaalse alkoholituru olukorrale 2014. aastal, kuid võrdluseks kasutatakse andmeid tarbijate käitumisest alates 2004. aastast. Kirjalikule küsitlusele vastas kokku 808 EKI tarbijapaneeli koosseisu kuuluvat Eesti elanikku vanuses 18-74 aastat. Representatiivsuse tagamiseks on tulemused vanuse, soo, rahvuse ja regiooni järgi kaalutud. Küsitlustulemuste üldjaotused on toodud lisas 1 ning sotsiaal-demograafiliste gruppide lõikes valikuliselt lisas 2. Küsitletud kogumi iseloomustus on esitatud lisas 3.

1. LEGAALSE ALKOHOLI EELISTAMINE

Alkohoolseid jooke müüakse laias valikus. Alkoholi ostmisel teevad tarbijad valiku oma maitse-eelistuste, varasema kogemuse, kättesaadavuse, hinna jms põhjal. Alkoholi võidakse tarbida lihtsalt seltskonna mõttes või tujutõstjana, aga ka purju joomise eesmärgil ja sellele vastavalt kujunevad ka eelistused jookide kanguse osas. Just kange alkoholi puhul võivad tarbijal tekkida valikud, kas osta alkoholi legaalselt või illegaalselt, sest tingituna aktsiisi suurest osakaalust hinnas on see mustalt kaubeldes kasumlikum. Kuigi salaalkoholi on raskem kätte saada, sest reeglina seda avalikult ei pakuta, võib soodsam müügihind kallutada inimesi illegaalset alkoholi ostma. Siiski on salaalkoholi tarbijaid vähemuses ja käesolevas peatükis uuritaksegi, miks kõrgemale hinnale vaatamata eelistavad alkoholitarbijad ikkagi legaalselt alkoholi, tuuakse välja põhjused ning antakse ülevaade, kui suur osa tarbijatest teeb teadlikult valiku legaalse alkoholi kasuks. Illegaalse alkoholi ostmise põhjuseid vaadeldakse lähemalt alapeatükis 3.3.

Elanikest valdav osa eelistab tarbida legaalselt alkoholi. Vaatamata väikesele langusele aastatel 2009-2010, on viimastel aastatel ainult legaalselt alkoholi ostnud inimeste osakaal järjest suurenenud, moodustades 2014. aastal küsitluse järgi 97% kõigist alkoholitarbijatest (vt. joonis 1.1).

Joonis 1.1. Legaalse ja illegaalse alkoholi vahel valiku tegemine (% alkoholi tarbijatest)

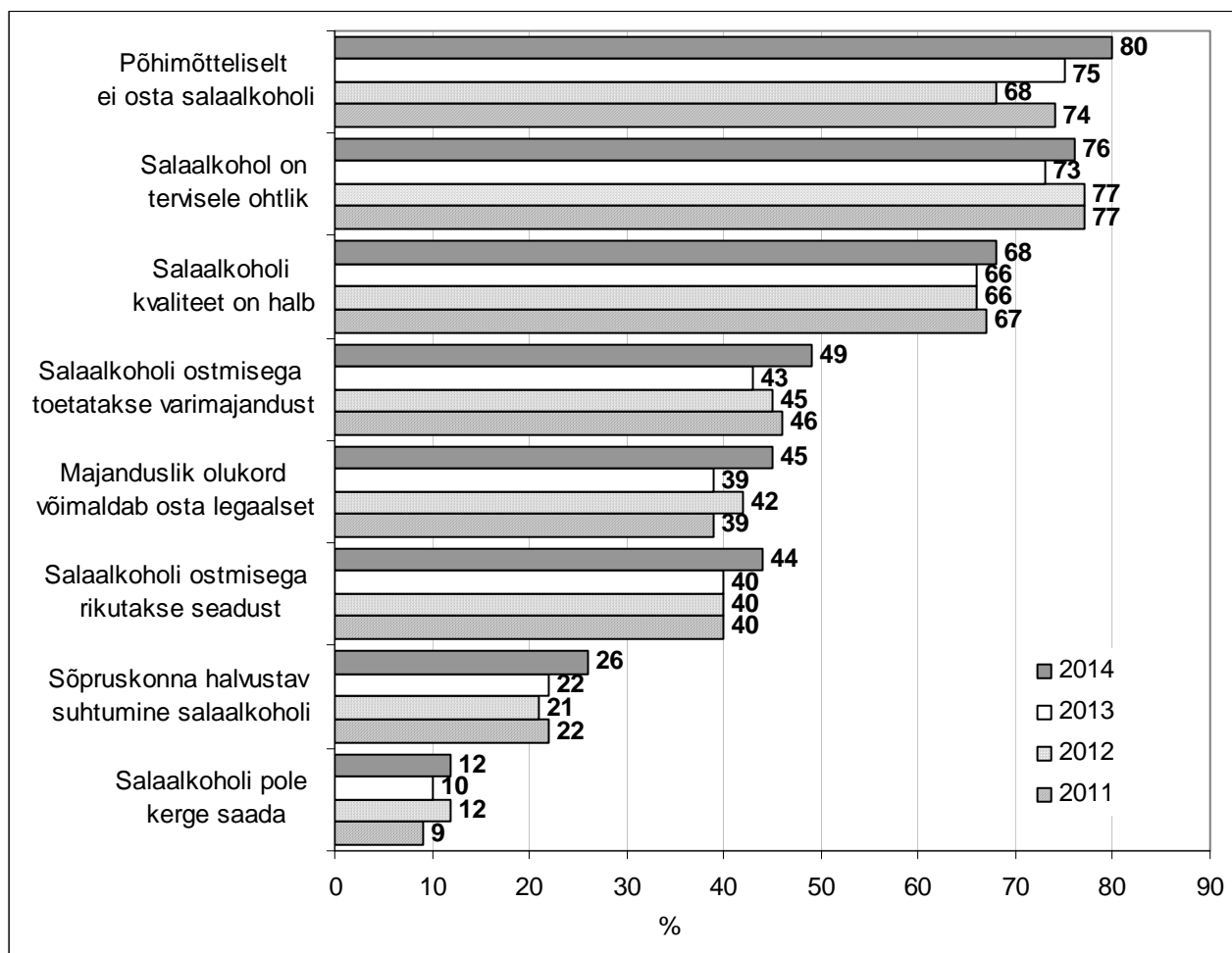


Võrreldes möödunud sajandi lõpuaastatega on ainult legaalselt alkoholi eelistanud tarbijate osakaal oluliselt kasvanud – kui näiteks 1998. aastal moodustas seaduslikku päritolu alkoholi ostnud alkoholitarbijate osakaal vaid natuke alla kahe kolmandiku, siis peale 2005. aastat ei ole legaalse alkoholi eelistajate osakaal alla 90% taset langenud. Legaalselt alkoholi ostnud tarbijate osakaal oli eriti kõrge majandusbuumi ajal 2006-2008 – neil aastatel moodustasid legaalse alkoholi ost-

jad 95% kuni 97% kõigist alkoholtarbijatest. Järgneval majanduskriisi aastatel suurenes salaalkoholi eelistajate osakaal uuesti ja seetõttu kahanes legaalse alkoholi ostjate osakaal 2010. aastaks 91%-le. Sealt alates on aga legaalse alkoholi eelistajate osatähtsus taas suurenenud ja jõudnud sama kõrgele tasemele kui oli viimati 2007. aastal (97%). Üldiselt on legaalne alkohol tugevalt eelistatud kõikide sotsiaal-demograafiliste gruppide lõikes, mõnevõrra väiksem on eelistus Kirde-Eesti ja väikelinnade elanike hulgas (vt lisa 2.1).

Järgnevalt uuriti elanikelt neid põhjusi, mis panevad eelistama legaalset alkoholi. Selleks paluti uuringus osalejatel järjestada etteantud väited nende olulisuse järgi. Juba teist aastat järjest on peamiseks põhjuseks osutunud inimeste enda põhimõtteline hoiak mitte osta illegaalset alkoholi. Nimetatud väidet hindas 2014. aastal väga oluliseks 80% legaalse alkoholi tarbijatest (vt joonis 1.2). Alkoholi legaalse tarbimise teise tähtsama põhjusena märgiti seda, et salaalkohol võib tervisele ohtlik olla ja seda pidas väga oluliseks argumendiks 76% legaalse alkoholi tarbijatest. Veel 2010.-2012. aastal peeti illegaalsest alkoholist hoidumise peamiseks põhjuseks selle kahjulikku mõju tervisele.

Joonis 1.2. Legaalse alkoholi eelistamise põhjused (% legaalse alkoholi tarbijatest, kelle hinnangul oli põhjus väga oluline)



Salaalkoholi ohtlikkus tervisele tuleneb tihti jookide halvast kvaliteedist ja kolmandaks legaalse alkoholi eelistamise põhjuseks seadsidki küsitlusele vastajad illegaalse alkoholi halva kvaliteedi (68% legaalse alkoholi tarbijatest). Need kolm põhjust – põhimõtteline hoidumine salaalkoholist, salaalkoholi ohtlikkus tervisele ja halb kvaliteet – on ka eelnevate aastate küsitlustel olnud peamisteks ajenditeks, mille tõttu tarbijaid eelistavad legaalset alkoholi. Vähem oluliseks hinnati selliseid argumente, et salaalkoholi ostmisega toetatakse varimajandust (49% legaalse alkoholi ostjatest pidas väga oluliseks), majanduslik olukord võimaldab osta legaalset alkoholi (45%) ning et salaalkoholi ostmisega rikutakse seadust (44%). Veelgi vähem põhjendatakse legaalse alkoholi eelistamist sellega, et sõbrad ei suhtuks illegaalse alkoholi tarbimisse positiivselt (26%) ning ainult 12% legaalse alkoholi eelistajatest ostab seaduslikku päritolu alkoholi põhjusel, et salaalkoholi ei ole kerge hankida. Viimaseid oli kõige enam Lõuna-Eestis elavate legaalsete alkohoolsete jookide ostjate hulgas ning kõige vähem mõjutas salaalkoholi piiratud kättesaadavus valikuid Kesk-Eestis.

2. ELANIKE EKSPERTHINNANGUD ALKOHOLI ILLEGAALSE KAUBANDUSE KOHTA

Illegaalse alkoholikaubanduse uurimisel kasutab EKI elanike antud hinnanguid ja tähelepanekuid seoses salaalkoholiga. Elanikelt saadud teave võimaldab hinnata muutusi illegaalse alkoholi tarbimise trendides, analüüsida müügikanaleid ja salaalkoholi leviku ulatust ning illegaalse alkoholi osakaalu kangete alkoholsete jookide tarbimises.

2.1. Illegaalse kaubanduse levik

Kaudselt võimaldab salakaubanduse levikut iseloomustada see, et kas ja kui palju on elanikud puutunud kokku illegaalse alkoholi tarbijatega. Selle teada saamiseks küsitigi elanikelt, kas nende tutvusringkonnas on inimesi, kes ostavad salaalkoholi. Selgus, et salaalkoholi ostjaid tundis 2014. aastal 16% vastajatest (vt. tabel 2.1), seevastu salaalkoholi ostjaid ei tundnud 67% vastanust (2013. aastal 66% vastanust). Küsitlus näitas, et võrreldes 2013. aastaga on salaalkoholi ostjaid tundvate inimeste osakaal vähenenud (2013. aastal tundis 18% vastajatest). Seejuures märkis 2014. aastal vaid 1% ankeedile vastajatest, et omab tutvusringkonnas paljusid salaalkoholi ostjaid (2013. aastal oli selliseid vastajaid 4%).

Tabel 2.1. Illegaalse alkoholi ostjate teadmine (% vastanustest)

	2008	2009	2010	2011	2012	2013	2014
Teab paljusid	3	6	5	5	6	4	1
Teab mõnda	17	17	20	18	15	14	15
Ei tea kedagi	67	65	59	61	61	66	67
Ei oska öelda	13	12	16	16	18	16	17
Kokku	100	100	100	100	100	100	100

Salaalkoholi ostjaid tundvate inimeste osakaal oli kõrgem madalama haridustasemega elanike hulgas – nii teadis algharidusega inimestest mõnda või paljusid salaalkoholi ostjaid 27%, samas kui keskharidusega inimestest teadis illegaalse alkoholi ostjaid 19% ja kõrgharidusega inimestest 9%. Naistest sagedamini tundsid illegaalse alkoholi ostjaid mehed (naistest tundis 11%, meestest 23%). Piirkondlikult elas salaalkoholi ostjaid tundvaid inimesi enim Kesk-Eestis ja Kirde-Eestis, (vastavalt 34% ja 30% sealsetest elanikest, vt. lisa 2.2). Võrreldes eelnenud aastaga suurenes 2014. aastal märgatavalt Kesk-Eestis elavate salaalkoholi ostjaid tundnud inimeste osakaal (2013. aastal tundis 15%, 2014. aastal 34% sealsetest elanikest), samas Kirde-Eestis vastavate inimeste osakaal langes (2013. aastal tundis 42% ja 2014. aastal 30% sealsetest elanikest).

Edasi küsiti elanikelt, kas nad isiklikult teavad mõnda pidevalt tegutsevat salaalkoholi müügikohta või müüjat. Selgus, et salaalkoholi müügikohti või müüjaid teadis 10% vastanutest (2013. aastal 9%, vt tabel 2.2).

Tabel 2.2. Illegaalse alkoholi müügikoha/müüja teadmine (% vastanutest)

	2008	2009	2010	2011	2012	2013	2014
Teab	15	14	14	13	12	9	10
Ei tea	85	86	86	87	88	91	90
Kokku	100	100	100	100	100	100	100

Illegaalseid müügikohti või müüjaid teadsid enam Kirde-Eesti elanikud (23% sealsetest vastanutest), vanusegruppidest olid illegaalsetest müüjatest teadlikumad pigem nooremad inimesed (16% 18-29 aastastest elanikest). Sarnaselt salaalkoholi ostjate tundmisele, teadsid ka müügikohti mehed naistest sagedamini (vastavalt 13% meestest ja 7% naistest, vt lisa 2.3.)

Elanike hinnangul on alkoholi salakaubanduses kõige enam levinud viin (nii arvas 73% vastanutest), ligi viiendiku (19%) hinnates on selleks puskar ning 8% pidas levinuimaks piiritust. Samas olid illegaalse alkoholi tarbijate endi ostuharjumuste põhjal nii salaviin kui puskar võrdsel määral eelistatud (vt lähemalt ptk 3.3).

Elanikel paluti anda ka eksperthinnang selle kohta, kui suure osa võiks moodustada illegaalne alkohol üldisest kange alkoholi tarbimisest Eestis. Antud hinnangute järgi moodustas 2014. aastal salaalkoholi tarbimine keskmiselt 27% kogu Eesti elanike kange alkoholi tarbimisest. Seda on pisut vähem kui 2013. aastal (siis oli vastav näitaja 28%). Alates 2007. aastast on eksperthinnangud näidanud, et salaalkoholi osakaal üldisest tarbimisest on jäänud alla 30% (vt tabel 2.3). Salaalkoholi osakaalu kogu tarbimisest hindasid üldiselt kõrgemaks algharidusega elanikud, kelle arvates moodustab see keskmiselt 36%, 18-29 aastased inimesed (33%) ja Lääne-Eesti elanikud (32%). Tagasihoidlikumaks hindasid salaalkoholi levikut 20-49 aastased ja kõrgharidusega inimesed (mõlemas grupis hinnati salaalkoholi keskmiseks osakaaluks 23%), aga ka Tallinna elanikud (24%).

Tabel 2.3. Illegaalse alkoholi tarbimise osakaal üldises kangete alkoholsete jookide tarbimises Eestis elanike eksperthinnangute alusel (vastanutest)

2004	2005	2006	2007	2008	2009	2010	2011	2012	2013	2014
34%	32%	32%	28%	27%	28%	29%	28%	28%	28%	27%

3. ILLEGAALSE ALKOHOLI ISIKLIK TARBIMINE

Salaalkoholi ja selle leviku väljaselgitamiseks uuritakse lisaks elanike eksperthinnangutele ka elanike endi kokkupuuteid illegaalse alkoholiga. Nii saadud informatsiooni põhjal saab teha täpsemaid järeldusi salaalkoholi kättesaadavuse, ostukohtade, hindade ning tarbimisharjumuste kohta. Salaalkoholi tarbijate hinnangud võimaldavad täpsemalt analüüsida arenguid mustal turul ning tarbijate ostukäitumist ja eelistusi.

3.1. Illegaalse alkoholi kättesaadavus

Alkoholi tarbimist piiravad peamiselt kaks tegurit – kättesaadavus ja hind. Alkoholi kättesaadavuse piiramiseks on Eestis alkoholi jaemüügile kehtestatud ajalised piirangud (müüa võib kella 10-st kuni 22-ni), samuti ei ole lubatud alkoholi tarbida avalikes kohtades. Alkoholile on kehtestatud aktsiisimaks, mis peab tagama alkoholsetele jookidele kõrgema müügihinna ja seeläbi piirama nende kättesaadavust. Aktsiis moodustas madalama hinnaklassi viina keskmisest hinnast 2014. aastal 60%. Alkoholiaktsiisi on viimastel aastatel tõstetud igal aastal ja lähiaastatel suureneb see veelgi igal aastal (2015. aasta jaanuarist tõusis alkoholiaktsiis 15%)¹. Samas võib liiga äkiline alkoholi hinnatõus tuua kaasa salaalkoholi tarbimise kasvu, sest suur hinnavahe legaalse ja illegaalse alkoholi vahel võib kallutada teatud inimesi salaalkoholi tarbimisele. Salaalkoholilt maksude mittemaksmise tõttu on mustal turul müüdud alkohol alati madalama hinnaga kui legaalsel teel müüdud alkohol ja hinna seisukohast vaadates on salaalkohol turul alati konkurentsivõimeline. Ainuke võimalus illegaalse alkoholi turult tõrjumiseks on aktiivselt võidelda selle tootmise ja müügi vastu ning muuta nii salaalkoholi hankimine võimalikult keeruliseks ja eba-meeldivaks. Küsitlusel uuriti illegaalse alkoholi ostjatelt, kuidas nende jaoks 2014. aastal muutus salaalkoholi kättesaadavus (vt. tabel 3.1).

Tabel 3.1. Illegaalse alkoholi kättesaadavuse muutumine (% illegaalse alkoholi ostjatest)

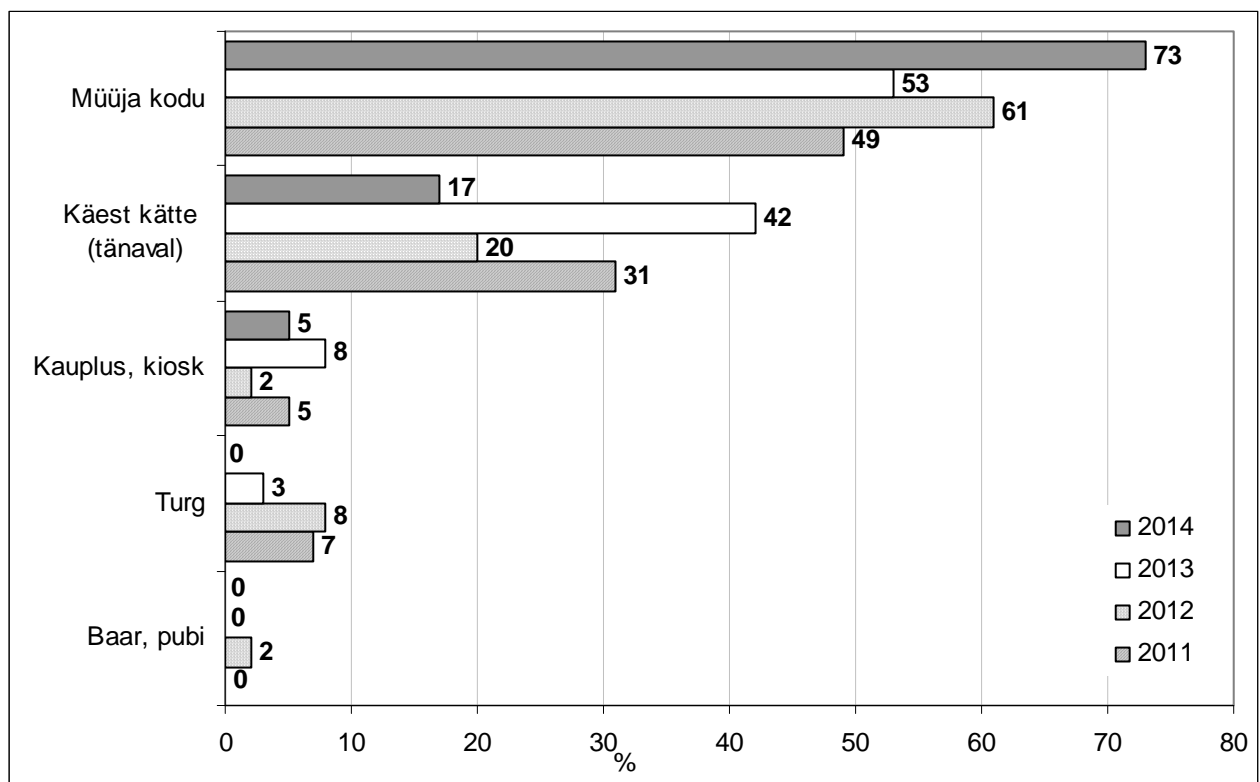
	2004	2005	2006	2007	2008	2009	2010	2011	2012	2013	2014
Muutus ker- gemaks	12	14	4	4	6	10	5	11	0	5	0
Jäi samaks	61	58	73	69	65	80	67	62	66	51	68
Muutus ras- kemaks	5	12	13	20	15	6	8	14	23	25	32
Ei oska öel- da	22	16	10	7	14	4	20	13	11	19	0
Kokku	100	100	100	100	100	100	100	100	100	100	100

¹ 2016. aasta 1. veebruarist suureneb alkoholiaktsiis 15% ja järgnevatel aastatel kuni 2020. aastani 10% aastas.

Saadud vastuste põhjal selgus, et valdava osa (68%) illegaalse alkoholi ostjate jaoks salaalkoholi kättesaadavus aastaga ei muutunud, samas märkis aga ligi kolmandik vastajatest (32%), et salaalkoholi hankimine on muutunud raskemaks. Illegaalne alkohol on viimastel aastatel muutunud raskemini kättesaadavaks.

Järgnevalt küsiti illegaalse alkoholi ostjatelt, milliste kanalite kaudu on nad salaalkoholi ostnud. Ülekaalukalt enim osteti salaalkoholi müüjate juurest kodust – 2014. aastal oli müüjate elukohast salaalkoholi hankinud 73% illegaalse alkoholi ostjatest (vt. joonis 3.1). Oluliselt vähem oli neid, kes ostsid illegaalset alkoholi tänavalt (17% salaalkoholi ostjatest). Müügikanalitest leidsid kasutamist veel ka kauplused ja kioskid, kust illegaalset alkoholi oli ostnud 5% tarbijatest.

Joonis 3.1. Illegaalse alkoholi ostukohad (% illegaalse alkoholi ostjatest)



Jättes arvestamata pisut erandlikku tulemust 2013. aastal, on müüja kodu osatähtsus salaalkoholi müügikanalina viimastel aastatel järjest suurenenud. 2013. aasta küsitluse tulemusel müük kodudest küll ajuti langes, kuid 2014. aastaks oli kodumüügist salaalkoholi ostnute osakaal kasvanud 20%-punkti võrreldes 2013. aastaga ning 12%-punkti võrreldes 2012. aastaga. Teise kõige levinuma kauplemiskoha – tänava – populaarsus on liikunud omakorda vastupidises suunas ja selle osatähtsus salaalkoholi müügikohana on peale ajutist suurenemist 2013. aastal olnud langustrendis. Suhteliselt marginaalseks on jäänud ka kauplustest ja kioskitest salaalkoholi ostmine ning viimase küsitluse järgi ei olnud ühtegi vastajat, kes oleks illegaalset alkoholi ostnud kas turgudelt või toitlustusasutustest (baaridest, pubidest). Salaalkoholi ostukohtade eelistuste muutusest pikemal ajaperioodil annab ülevaate tabel 3.2.

Tabel 3.2. Illegaalse alkoholi ostukohad
(% illegaalse alkoholi ostjatest, vastaja võis märkida mitu vastusevarianti)

	2004	2005	2006	2007	2008	2009	2010	2011	2012	2013	2014
Müüja kodu	64	58	49	32	50	56	48	49	61	53	73
Käest kätte (tänaval)	10	22	23	44	33	40	21	31	20	42	17
Kauplus, kiosk	7	15	2	7	18	4	10	5	2	8	5
Turg	5	4	4	13	5	5	7	7	8	3	0
Baar, pubi	2	7	4	11	5	2	2	0	2	0	0
Mujal	14	5	8	5	15	10	13	12	14	8	23

3.2. Illegaalse alkoholi hinnad

EKI on uurinud elanike käitumist illegaalsete ja legaalsete kaupade ning teenuste tarbimisel. Viimasest uuringust selgus, et 2014. aastal eelistas 54% tarbijatest osta tooteid alati legaalselt, 18% pidas prioriteetsemaks odavamaid tooteid isegi siis, kui tegemist oli salakaubaga ning 28% elanikest ei omanud kindlaid seisukohti, vaid käitus vahel üht või teistmoodi². Seega toetab üle poole elanikest küll ausat kaubandust, kuid suur osa teeb otsuseid ka ainult hinnast lähtuvalt ning määravaks saab, kui suur on legaalse ja illegaalse toote hinnaerinevus.

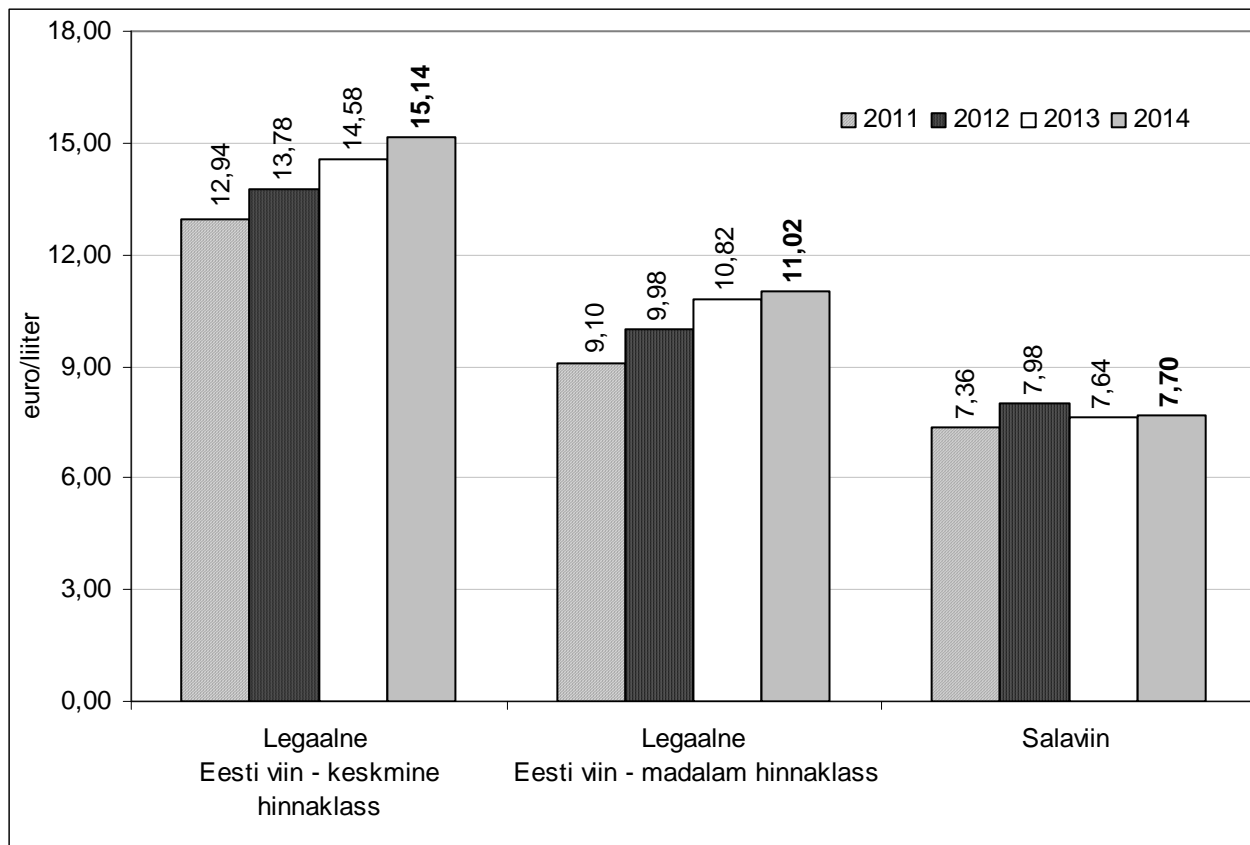
Ametlikult müügilolev alkohol on maksustatud alati aktsiisiga. Sellega suurendatakse kunstlikult alkohoolsete jookide kui tervistkahjustava toote müügihinda, mis omakorda peab piirama nende jookide kättesaadavust ja tarbimist. Alkoholiaktsiis koos käibemaksuga laekub tuludena riigieelarvesse. Riik on alkoholi aktsiisimäärasid tõstnud alates 2012. aastast kõigil aastatel ja järgnevatel aastatel on plaanitud maksutõusud viia läbi veelgi suuremas mahus³. Kange alkoholi aktsiis kasvas aastatel 2010-2014 kokku ligikaudu 16%. Maksutõusud on suurendanud märgatavalt alkoholi jaehindu, näiteks on legaalse viina keskmine müügihind kasvanud sama ajaga ligikaudu 19%. Kuna salaalkoholi müüjad riigile makse ei maksa, saavad nad oma kaupa müüa alati soodsamalt ja meelitada ostma vaid hinda oluliseks pidavaid tarbijaid.

Järgnevalt vaatleme legaalsete ja illegaalsete alkohoolsete jookide hindu lähemalt. Legaalse alkoholi osas on aluseks EKI poolt kauplustes tehtud viinahindade vaatlus, mida viiakse läbi neli korda aastas. Illegaalse alkoholi hinnad on saadud küsitluse käigus salaalkoholi ostjatelt. Joonisel 3.2 toodud legaalse viina hinnad kajastavad kvartalite keskmist hinda, salaalkoholi hinnad põhinevad detsembris tarbijatelt saadud andmetel.

² Varimajandus Eestis 2014 (elanike hinnangute alusel). EKI 2015

³ alates 2015. aastast tõusis aktsiis 15% ja sama palju suureneb see ka 2016. aastal (varem suurendati alkoholiaktsiise 5% aastas). 2017-2020 aastani suureneb aktsiisi igal aastal 10%.

Joonis 3.2. Alkohoolsete jookide keskmised hinnad (eurot liitri kohta)



Aktsiisitõusude tulemusel on leegaalse viina hind kasvanud küll igal aastal, kuid kasvuprotsent on tihedast konkurentsist tulenevalt vähenenud, seda eriti odavamal viinal. Nii kasvas leegaalse madalama hinnaklassi viina hind 2014. aastal vaid 1,8% võrreldes 8,4%-ga 2013. ja 9,6%-ga 2012. aastal. Keskmise hinnaklassi viina hind tõusis 2014. aasta odavast viinast veidi rohkem (3,8%), kuid varasematel aastatel on hindade kasv olnud kiirem (2013. aastal kasvas keskmise hinnaklassi viina hind 5,8%, 2012. aastal 6,5%). Salaviina hind seevastu 2014. aastal praktiliselt ei muutunud, suurenedes vaid +0,8% (2013. aastal -4,3% ja 2012. aastal +8,4%). Erinevast hinnakasvu tempost tulenevalt on järjest suurenenud ka vahe leegaalse ja illeegaalse viina hindade vahel. Nii oli 2014. aastal odavama hinnaklassi leegaalne viin salaviinast ligikaudu 43% kallim (42% 2013. aastal ja 25% 2012. aastal). Viimase kolme aasta jooksul on odav leegaalne viin kokku kallinenud +21%, salaviin vaid 5%.

3.3. Illegaalse alkoholi tarbimine

Hinnatundlikule tarbijale teeb salaalkoholi ahvatlevaks legaalse alkoholiga võrreldes madalam hind. Küsitlusest selgus, et 2014. aastal pidas soodsamat hinda väga oluliseks 80% ja mõnevõrra oluliseks 17% salaalkoholi ostjatest. Ainult 3% ostjatest ei pidanud salaalkoholi hankimisel joo- gi hinda oluliseks. Aasta jooksul on kasvanud nende tarbijate osakaal, kelle jaoks oli madal hind väga oluliseks argumendiks salaalkoholi ostmisel (2013. aastal oli see väga oluline 54%-le, 2014. aastal 80%-le tarbijatest). Samal ajal langes madalamat hinda mõnevõrra oluliseks pidanud tarbijate osakaal 17%-ni (2013. aastal oli see 32%). Peale hinna peeti illegaalse alkoholi ostmisel tähtsaks ka müüja usaldusväärsus – 78% ostjatest pidas seda väga oluliseks (2013. aastal 33%). Illegaalse alkoholi tarbijad tähtsustavad ka varasemast enam kvaliteeti ja nii pidas 66% ostjatest väga oluliseks seda, et salaalkohol oleks sama kvaliteediga nagu legaalne alkohol. Kokkuvõttes illegaalset alkoholi ostnud inimeste osakaal 2014. aastal vähenes, küsitluse järgi ostis seda 3% alkoholitarbijatest (2013. aastal 4%, vt tabel 3.3).

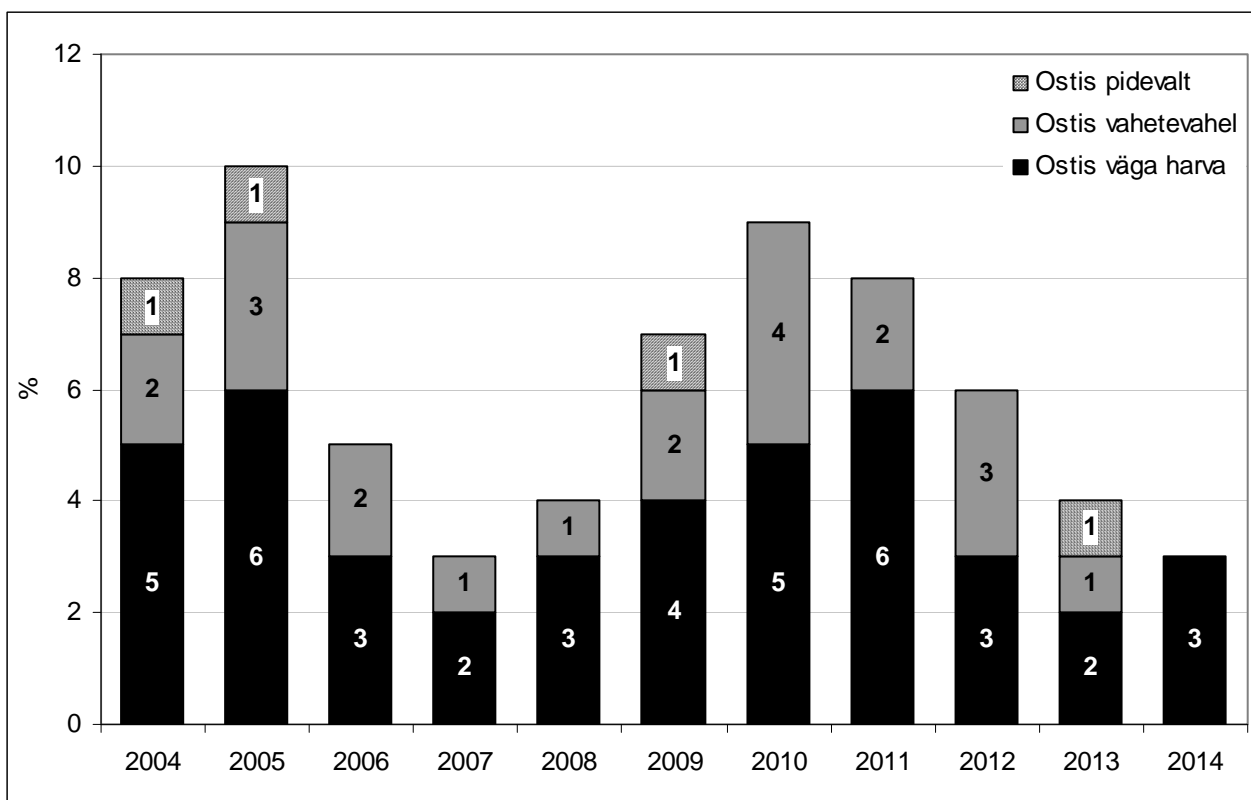
Tabel 3.3. Illegaalse alkoholi ostmine (% alkoholi tarbijatest)

	2004	2005	2006	2007	2008	2009	2010	2011	2012	2013	2014
Ostis pidevalt	1	1	0	0	0	1	0	0	0	1	0
Ostis vahetevahel	2	3	2	1	1	2	4	2	3	1	0
Ostis väga harva	5	6	3	2	3	4	5	6	3	2	3
Ei ostnud	92	90	95	97	96	93	91	92	94	96	97
Kokku	100	100	100	100	100	100	100	100	100	100	100

Illegaalse alkoholi ostjate osakaal on stabiilselt vähenenud alates 2011. aastast, lisaks sellele on vähenenud ka salaalkoholi ostmise sagedus. Näiteks kui 2013. aastal ostis illegaalset alkoholi pidevalt või vahetevahel kokku 2% alkoholitarbijatest ning väga harva samuti 2%, siis 2014. aasta küsitlusel ei osalenud ühtegi vastajat, kes oleks salaalkoholi pidevalt või vahetevahel ostnud (vt. joonis 3.3). Viimati oli illegaalse alkoholi ostjate osakaal võrreldaval tasemel 2007. aastal, siis ostis salaalkoholi vahetevahel 1% ja väga harva 2% alkoholi tarbijatest.

Varasemad uuringud on näidanud, et illegaalse alkoholi tarbijad ei tarvita mitte ainult salaalkoholi, vaid teatud osa tarbimisest moodustab ka legaalne alkohol. Et välja selgitada illegaalse alkoholi osatähtsus tarbimisest uuriti küsitluses, kui suure osa moodustab illegaalse alkoholi tarbijatel salaalkohol kogu kange alkoholi tarbimisest.

Joonis 3.3. Illegaalse alkoholi ostmine (% alkoholi tarbijatest)



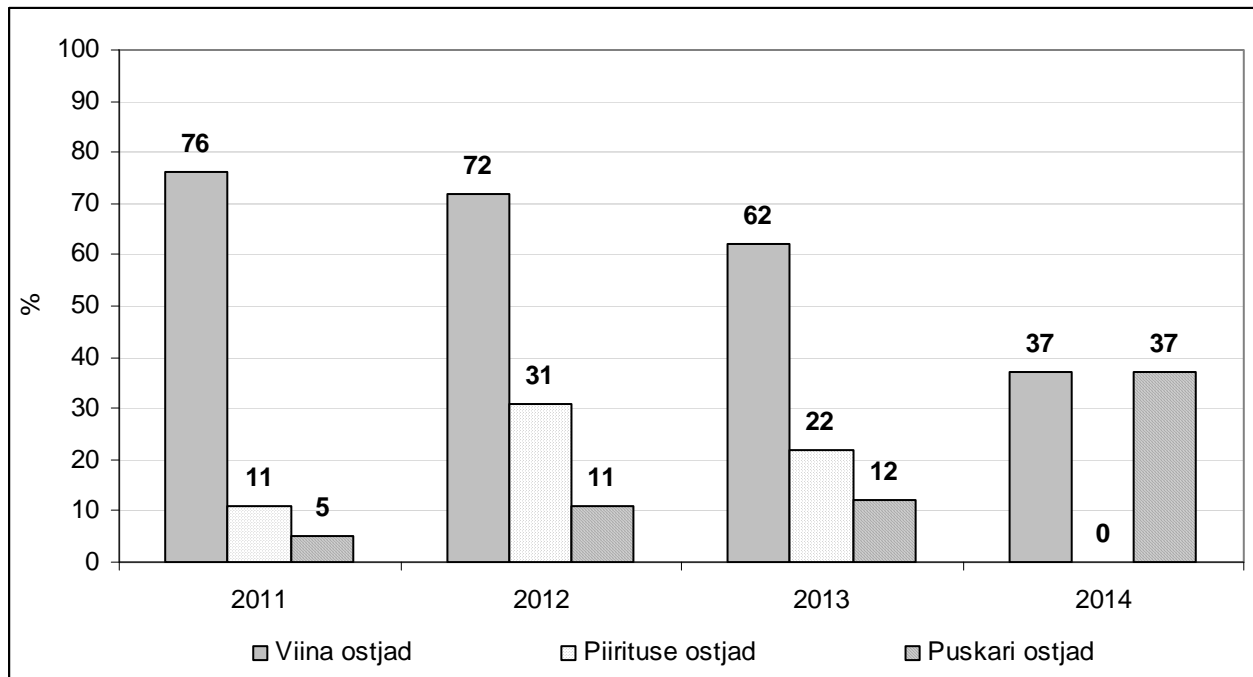
Vastustest selgus, et 2014. aastal moodustas illegaalne alkohol kogu kange alkoholi tarbimisest keskmiselt 32%. Võrreldes eelneva aastaga suurenes salaalkoholi osakaal 13%-punkti. Samas näitas 2014. aasta küsitlus ka, et illegaalse alkoholi osatähtsus kogu kange alkoholi tarbimisest on suurim alates 2004. aastast (vt. tabel 3.4). Seega on mustalt turult alkoholi ostnute osakaal jäänud väiksemaks, kuid tarbima on jäänud isikud, kellele illegaalne turg on oluline ostukoht.

Tabel 3.4. Isiklik illegaalse alkoholi tarbimise osakaal kangete alkoholsete jookide kogutarbimises (illegaalse alkoholi tarbijate hinnangute keskmine)

2004	2005	2006	2007	2008	2009	2010	2011	2012	2013	2014
29%	26%	22%	17%	23%	26%	28%	25%	30%	19%	32%

Illegaalsest alkoholist on läbi aastate kõige sagedamini ostetud viina, millele on järgnenud piiritus ja puskar (vt. joonis 3.4). Samas on salaviina ostjate osakaal viimastel aastatel järjest vähenenud ja 2014. aasta küsitluse põhjal langes see alla 50% taseme. Samal ajal on kasvanud puskari ostjate osakaal ning viimase küsitluse järgi oli neid sama palju kui salaviina ostjaid. Salapiiritus oli enam levinud 2012. aastal, kui seda ostis 31% illegaalse alkoholi ostjatest. 2014. aasta küsitlusel osalenud illegaalse alkoholi tarbijatest ei olnud keegi aasta jooksul salapiiritust ostnud.

Joonis 3.4. Illegaalse alkoholi ostmine jookide lõikes (% illegaalse alkoholi ostjatest)



4. ILLEGAALSE ALKOHOLI OSAKAAL KANGE ALKOHOLI TURUL

Illegaalse alkoholi turumahtude leidmisel on aluseks võetud Eesti elanike eksperthinnangud salaalkoholi üldise tarbimise kohta ning alkoholitarbijate isiklikud kogemused seoses illegaalse alkoholiga. Et salaalkoholi kaubandus on varjatud iseloomuga, mida ei ole võimalik objektiivsete statistiliste näitajatega kirjeldada, siis jääb üle võimalus hinnata seda vaid elanike ja tarbijate arvamuste tuginedes. Kahjuks saab nii anda ainult ligikaudseid hinnanguid, sest inimeste arvamused peegeldavad vaid subjektiivseid arusaamasid, mille on kujundanud ühiskondlikud hoiakud, meediast tulenev informatsioon aga samuti isiklikud kogemused ja suhtumine. Kuna salaalkoholi kahjulikkusest räägitakse palju, võidakse selle mõjul hinnata üldist olukorda küll kriitiliselt, kuid isiklikus plaanis ei soovita väga negatiivselt välja paista ja see võib panna ankeedile vastajaid oma seoseid salaalkoholiga varjama. Sellest tulenevalt on uuringutes igal aastal ilmnenud ka vastuolu, kus elanike antud eksperthinnangu järgi illegaalse alkoholi tarbimine Eestis tervikuna olnud oluliselt kõrgem (2014. aastal 27% kange alkoholi tarbimisest) kui salaalkoholi tarbinute osakaal isikliku hinnangu põhjal (2014. aastal 3% alkoholi tarbijatest).

Järgneva illegaalse alkoholikaubanduse analüüsi aluseks on elanike antud hinnangud ja nende põhjal tehtud järeldused⁴. Illegaalse alkoholi turuosa on käesolevas töös võrreldud kogu viinaturuga (nii legaalse kui illegaalsega), sest peamiselt tarbitakse salaalkoholi just viina asemel. **EKI hinnangul moodustas illegaalne alkohol 2014. aastal Eesti elanike poolt tarbitud viina (kokku legaalse ja illegaalse) kogumahust 17-21%**. Varasemate aastate hinnangud ning illegaalset alkoholiturgu iseloomustavad näitajad on toodud tabelis 4.1.

Tabel 4.1. Alkoholi illegaalse kaubanduse maht ja arvestuslik maksutulukaotus

Näitaja	Ühik	2004	2005	2006	2007	2008	2009	2010	2011	2012	2013	2014
Illegaalse kaubanduse osakaal viina siseturumahust	%	20-25	20-25	15-20	8-12	10-15	15-19	23-27	22-27	20-24	20-24	17-21
Illegaalse kaubanduse maht	mln l	2,6	2,4	2,1	1,5	1,7	2,0	2,3	2,1	1,8	1,7	1,4
	mln €	12,0	10,2	9,0	6,5	11,1	11,9	14,0	15,7	14,2	13,0	10,8
Riigieelarvesse laekumata aktsiis	mln €	9,7	8,4	6,9	4,4	6,4	9,1	11,3	10,5	9,4	9,4	8,2
Riigieelarvesse laekumata käibemaks	mln €	3,9	3,2	2,6	1,7	2,8	3,9	4,8	4,8	4,4	4,2	3,6

⁴ Lisaks elanike antud informatsioonile on eksperthinnanguid küsitud ka Maksu- ja Tolliameti spetsialistidelt ning kange alkoholi tootjatelt.

Illegaalse alkoholi turumahu väljaselgitamisel on aluseks võetud legaalse viina siseriiklik müük, millest on maha arvestatud turistide poolt kaasa ostetud ja kohapeal tarbitud viinakogused⁵. Müüdnud illegaalse alkoholi kogused on langenud alates 2010. aastast ja langust on mõjutanud nii demograafilised protsessid (elanike arvu vähenemine), samuti ka alkoholitarbijate ning neist omakorda salaalkoholi ostjate vähenemine. Mahtudega koos on viimastel aastatel vähenenud ka salaalkoholi rahaline käive. EKI andmetel müüdi Eestis 2014. aastal legaalselt 12,4 miljonit liitrit viina, millest turistid ostsid 6,4 miljonit liitrit. Võttes aluseks, et hinnanguliselt moodustas salaalkohol 18-22% elanike tarbitud viina ja salaalkoholi summeeritud kogusest⁶, müüdi 2014. aastal illegaalset alkoholi kokku ligikaudu 1,4 miljonit liitrit ning selle käive moodustas ligikaudu 10,8 miljonit eurot.

Illegaalse alkoholituru tõttu jääb riigil igal aastal laekumata osa alkoholiaktsiisi ja käibemaksu tulust. Kui illegaalselt müüdnud alkoholikoguste pealt oleks ausalt makse makstud, oleks riigieelarvesse võinud täiendavalt laekuda ligi 11,8 miljonit eurot (8,2 mln eurot alkoholiaktsiisi ja 3,6 mln eurot käibemaksu)⁷. 2014. aastal riigieelarvesse laekunud alkoholiaktsiisist moodustas sala-kaubanduse tõttu laekumata jäänud aktsiis ligikaudu 3,7%.

⁵ Siseturu müügi väljaarvestamiseks on kasutatud Statistikaameti, *Eurostati* ja suuremate alkoholitootjate andmeid.

⁶ Arvesse on võetud elanike poolt teadlikult tehtud illegaalsed ostud, uuringus ei kajastu tarbija teadmata või teadmatuses tehtud illegaalsed ostud. 2014. aastal läks tarbimisse 2013. aasta laovarused 0,9 mln liitrit, 2014. aastal jäi tarbimata ja laovarudesse 1,7 mln liitrit.

⁷ Laekumata maksusummade arvestuse aluseks on võetud illegaalse alkoholituru osakaalu vahemikhinnangu alampiir.

KOKKUVÕTE

Eestis on alati ülekaalukalt eelistatud legaalselt alkoholi. Kõigist alkoholitarbijatest 97% ostis 2014. aastal alkohoolseid jooke ainult legaalselt. Legaalse alkoholi tarbijate osakaal kõigist alkoholi tarbijatest suurenes alates 1990-ndate aastate lõpust kiiresti, tõustes 64%-lt 1998. aastal 97%-ni 2007. aastal. Seejärel, majanduskriisi saabumisel suurenes taas salaalkoholi tarbimine, saavutades oma haripunkti 2010. aastal (9% tarbijatest). Alates 2011. aastast on illegaalse alkoholi tarbijate osakaal uuesti hakanud vähenema ning vastavalt kasvanud legaalselt alkohoolseid jooke ostvate inimeste osakaal. Legaalseid alkohole eelistanute osakaal 2014. aastal tõusis 1%-punkti võrra. Salaalkoholi ostetakse peamiselt madalama hinna tõttu ja illegaalse alkoholi tarbijatest 80% pidas seda ostmisel väga oluliseks argumendiks. Vaadates varasemate aastate aegridu saab püstitada hüpoteesi, et illegaalselt alkoholi hakatakse tarbima enam siis, kui majanduses on halvemad ajad ja inimesed seetõttu hinnatundlikumad.

Salaalkoholi ostjaid elab rohkem Kirde-Eestis ja väikelinnades, kus salaalkoholi oli ostnud vastavalt 9% ja 7% alkoholitarbijatest. Sagedamini tarbisid illegaalselt alkoholi ka madalamat sissetulekut saavad inimesed. Illegaalselt alkoholist ostsid selle tarbijad 2014. aastal võrdselt nii viina kui puskarit (kummagi joogi ostjate osakaal oli 37%). Samas on salaviina ostjate osakaal viimastel aastatel järjest vähenenud ning puskarit ostjate osakaal kasvanud. Kuigi terava turukonkurentsi tulemusel on legaalse viina (eriti madalama hinnaklassi) hinnakasv jäänud aeglasemaks (2014. aastal kasvas see +1,8%), siis salaviinal oli hinnakasv veelgi väiksem, kasvades kõigest 0,8%. Seetõttu jäi salaviina müügihind legaalsest viinast 30% odavamaks.

Enim ostetakse salaalkoholi müüjate juurest kodust (73% illegaalse alkoholi ostjatest). Oluliselt vähem oli neid, kes hankisid illegaalselt alkoholi käest kätte tänavalt (17% salaalkoholi ostjatest) ning kauplustest ja kioskitest (5%). Müügikanalina on müüja kodu osatähtsus viimastel aastatel järjest suurenenud (kuigi see 2013. aastal ajuti langes), samal ajal on tänavakaubanduse populaarsus langenud. Viimase küsitluse järgi ei olnud ükski vastaja ostnud illegaalselt alkoholi turgudelt või toitlustusasutustest (baaridest, pubidest). Isiklikult teadis salaalkoholi müügikohti või müüjaid 10% vastanutest (2013. aastal 9%). Illegaalseid müügikohti või müüjaid teadsid enam Kirde-Eesti ja 18-29 aastased elanikud ning naistest sagedamini mehed.

Illegaalse alkoholi hinnangulist tarbimismahtu võrreldi käesolevas töös kogu Eesti elanike poolt tarbitava viina turumahuga, kuhu oli arvestatud ka salaalkohol (turistide ostud olid välja jäetud). EKI hinnangul moodustas illegaalne alkohol 2014. aastal viina siseturu mahust 18-22%, ulatudes 1,4 miljoni liitriini. Illegaalse alkoholi mahud on vähenenud 2011. aastast alates. Turul ringleva salaalkoholi rahaline käive moodustas hinnanguliselt 11 miljonit eurot ja alkoholi kaubanduse tõttu jäi riigil maksutuludena saamata ligikaudu 12 miljonit eurot.

KÜSITLUSTULEMUSTE PROTSENTJAOTUSED

SALAALKOHOLI KAUBANDUS EESTIS

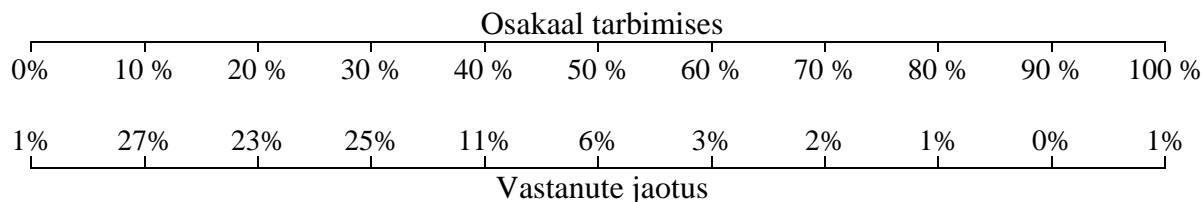
KAS TEIE TUTVUSRINGKONNAS ON INIMESI, KES OSTAVAD SALAALKOHOLI?
(% vastanustest)

Jah, tean paljusid	1
Jah, tean mõnda	15
Ei tea kedagi	67
Ei oska öelda	17

MILLINE ALKOHOL ON TEIE ARVATES SALAKAUBANDUSES PRAEGU
ENIM LEVINUD? (vastanute hinnangute pingerida)

Viin: 1. kohal Piiritus: 2. kohal Puskar: 3. kohal

KUI SUUREKS TE HINDATE SALAALKOHOLI (viina, piirituse, puskari) OSA EESTI
ELANIKE ÜLDISES KANGE ALKOHOLI TARBIMISES?



Vastajate keskmine: 27,3%

KAS TEIE ISIKLIKULT TEATE MÕNDA PIDEVALT TEGUTSEVAT SALAALKOHOLI
MÜÜGIKOHTA VÕI MÜÜJAT? (% vastanustest)

Jah	10
Ei	90

MIDA TULEKS TEIE HINNANGUL TEHA SALAALKOHOLIGA VÕITLEMISEKS?
(% vastanustest; vastaja võis märkida mitu vastusevarianti)

Suurendada karistusi salaalkoholi tootjatele, vahendajatele ja müüjatele	68
Rohkem selgitada avalikkusele, et salaalkohol on kahjulik tervisele	49
Tugevdada kontrolli piiril	48
Suurendada politseikontrolli	47
Vähendada legaalse alkoholi aktsiise	30
Rohkem selgitada avalikkusele, et salaalkoholi ostmisega petetakse riiki, toetatakse varimajandust	32
Trahvida salaalkoholi ostjaid	32
Mitte midagi ei tuleks teha	3

ELANIKE KOKKUPUUTED SALAALKOHOLIGA

KAS TEIE JÄLGITE KANGET ALKOHOLI OSTES RIIKLIKU MAKSUMÄRGI OLEMAS-
OLU PUDELIL (müügi pakendil)? (% alkoholi tarbijatest)

Jah, see on minu jaoks oluline	52
Ei, see pole minu jaoks oluline	29
Ma ei osta kanget alkoholi	19

KAS TE OSTSITE 2014. AASTAL SALAALKOHOLI? (% alkoholi tarbijatest)

Ei ole ostnud	97
Ostsin väga harva	3
Ostsin vahetevahel	0
Ostsin pidevalt	0

KUI TE EI OSTNUD 2014. AASTAL SALAALKOHOLI, SIIS KUI OLULISED ON TEIE
JAOKS JÄRGMISED PÕHJUSED? (% legaalse alkoholi tarbijatest)

	Väga oluline	Mõnevõrra oluline	Ei ole oluline	Ei oska öelda
Majanduslik olukord võimaldab osta legaalset alkoholi	45	25	21	9
Peaaugust lugu ja põhimõtteliselt ei osta salaalkoholi	80	10	6	4
Minu sõprusringkond suhtuks sellesse halvustavalt	26	19	33	22
Salaalkoholi pole kerge saada	12	12	28	48
Salaalkohol on tervisele ohtlik	76	8	4	12
Salaalkoholi kvaliteet on halb	68	6	3	23
Salaalkoholi ostmisega rikuksin seadust	44	24	18	14
Salaalkoholi ostmisega toetaksin varimajandust	49	25	14	12
Muud vastust märkis 1% legaalse alkoholi ostjatest				

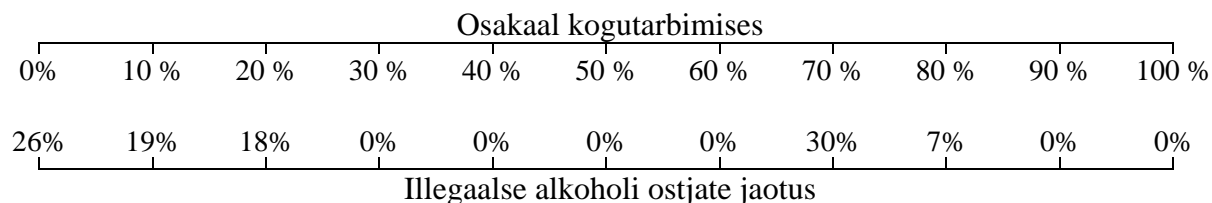
KUI TE OSTSITE 2014. AASTAL SALAALKOHOLI, SIIS KUI OLULISED ON TEIE
JAOKS JÄRGMISED PÕHJUSED? (% illegaalse alkoholi ostjatest)

	Väga oluline	Mõnevõrra oluline	Ei ole oluline	Ei oska öelda
Salaalkohol on odavam	80	17	3	0
Salaalkohol on minu jaoks kergesti kättesaadav	49	8	26	17
Legaalse alkoholi ja salaalkoholi kvaliteet on sama	66	8	26	0
Salaalkoholi müüja on usaldusväärne	78	3	13	6

KUI TE OSTSITE 2014. AASTAL SALAALKOHOLI, SIIS MIDA KONKREETSELT?
(% illegaalse alkoholi ostjatest; vastaja võis märkida mitu vastusevarianti)

Viina	37
Piiritust	0
Puskarit	37

**MILLISE OSA MOODUSTAS SALAALKOHOL TEIE KANGE ALKOHOLI KOGUTARBI-
MISEST EELMISEL KUUL?**



Illegaalse alkoholi ostjate keskmine: 31,9%

KUST TE TAVALISELT SALAALKOHOLI OSTATE?

(% illegaalse alkoholi ostjatest; vastaja võis märkida mitu vastusevarianti)

Käest kätte (tänavalt)	17
Turult	0
Kauplustest, kioskitest	5
Baaridest, pubidest	0
Müüja kodust	73
Muud ostukohta märkis 23% illegaalse alkoholi ostjatest	

MILLISE HINNAGA TE OSTSITE VIIMATI SALAALKOHOLI?

Viina	0,5-liitrine pudel	keskmiselt 3,73 eurot
Puskar	0,5-liitrine pudel	keskmiselt 5,34 eurot

KUIDAS MUUTUS TEIE JAOKS SALAALKOHOLI KÄTTESAADAVUS

2014. AASTAL (VÕRRELDES EELMISE AASTAGA)? (% illegaalse alkoholi ostjatest)

Muutus kergemaks	0
Jäi samaks	68
Muutus raskemaks	32
Ei oska öelda	0

KÜSITLUSTULEMUSTE PROTSENTJAOTUSED SOTSIAAL-DEMOGRAAFILISTE GRUPPIDE LÕIKES

Illegaalse alkoholi ostmine 2014. aastal

(% alkoholi tarbijatest)

		Ei ostnud	Ostis väga harva	Ostis vahetevahel	Ostis pidevalt
Keskmiselt		97	3	0	0
Regioon	Põhja-Eesti	100	0	0	0
	Kesk-Eesti	92	8	0	0
	Kirde-Eesti	91	7	2	0
	Lääne-Eesti	100	0	0	0
	Lõuna-Eesti	97	3	0	0
Elukoht	Tallinn	99	1	0	0
	suured linnad	95	4	1	0
	väikelinnad	93	7	0	0
	maa-asulad	98	2	0	0
Rahvus	eestlased	98	2	0	0
	mitte-eestlased	96	3	1	0
Vanus	18 - 29 aastased	99	1	0	0
	30 - 49 aastased	97	3	0	0
	50 - 64 aastased	97	2	1	0
	65 - 74 aastased	97	3	0	0
Sugu	naised	98	1	1	0
	mehed	96	4	0	0
Haridus	alg	96	4	0	0
	kesk	96	3	1	0
	kõrg	98	2	0	0
Netosissetulek leibkonnaliikme kohta kuus	kuni 200 €	93	4	2	0
	201- 400 €	96	4	0	0
	401- 600 €	99	1	0	0
	601- 800 €	100	0	0	0
	üle 800 €	96	4	0	0

Illegaalse alkoholi ostjate teadmine
(% vastanutest)

		Teab pal- jusid	Teab mõnda	Ei tea ke- dagi	Ei oska öelda
Keskmiselt		1	15	67	17
Regioon	Põhja-Eesti	2	9	75	14
	Kesk-Eesti	0	34	42	24
	Kirde-Eesti	5	25	55	15
	Lääne-Eesti	0	14	65	21
	Lõuna-Eesti	0	15	68	17
Elukoht	Tallinn	0	8	83	9
	suured linnad	3	18	65	14
	väikelinnad	3	19	61	17
	maa-asulad	0	18	58	24
Rahvus	eestlased	1	15	65	19
	mitte-eestlased	2	15	72	11
Vanus	18 - 29 aastased	1	18	54	27
	30 - 49 aastased	2	13	74	11
	50 - 64 aastased	2	17	67	14
	65 - 74 aastased	1	15	64	20
Sugu	naised	0	11	74	15
	mehed	3	20	59	18
Haridus	alg	3	24	50	23
	kesk	1	18	64	17
	kõrg	1	8	78	13
Netosissetulek leibkonnaliikme kohta kuus	kuni 200 €	0	18	63	19
	201- 400 €	3	16	60	21
	401- 600 €	1	12	71	16
	601- 800 €	0	17	73	10
	üle 800 €	0	15	74	11

Pidevalt tegutseva illegaalse alkoholi müügikoha/ müüja teadmine
(% vastanutest)

		Teab	Ei tea
Keskmiselt		10	90
Regioon	Põhja-Eesti	4	96
	Kesk-Eesti	12	88
	Kirde-Eesti	23	77
	Lääne-Eesti	14	86
	Lõuna-Eesti	12	88
Elukoht	Tallinn	2	98
	suured linnad	19	81
	väikelinnad	9	91
	maa-asulad	12	88
Rahvus	eestlased	11	89
	mitte-eestlased	7	93
Vanus	18 - 29 aastased	16	84
	30 - 49 aastased	8	92
	50 - 64 aastased	9	91
	65 - 74 aastased	6	94
Sugu	naised	7	93
	mehed	13	87
Haridus	alg	12	88
	kesk	11	89
	kõrg	7	93
Netosissetulek leibkonnaliikme kohta kuus	kuni 200 €	10	90
	201- 400 €	9	91
	401- 600 €	6	94
	601- 800 €	8	92
	üle 800 €	19	81

Illegaalse alkoholi kättesaadavuse muutumine 2014. aastal
(% illegaalse alkoholi ostjatest)

		Muutus kergemaks	Jäi samaks	Muutus raskemaks	Ei oska öelda
Keskmiselt		0	68	32	0
Regioon	Põhja-Eesti	0	100	0	0
	Kesk-Eesti	0	100	0	0
	Kirde-Eesti	0	46	54	0
	Lääne-Eesti	0	51	49	0
	Lõuna-Eesti	0	100	0	0
Elukoht	Tallinn	0	100	0	0
	suured linnad	0	53	47	0
	väikelinnad	0	100	0	0
	maa-asulad	0	29	71	0
Rahvus	eestlased	0	89	11	0
	mitte-eestlased	0	44	56	0
Vanus	18 - 29 aastased	0	50	50	0
	30 - 49 aastased	0	68	32	0
	50 - 64 aastased	0	82	18	0
	65 - 74 aastased	0	22	78	0
Sugu	naised	0	65	35	0
	mehed	0	69	31	0
Haridus	alg	0	100	0	0
	kesk	0	52	48	0
	kõrg	0	69	31	0
Netosissetulek leibkonnaliikme kohta kuus	kuni 200 €	0	100	0	0
	201- 400 €	0	16	84	0
	401- 600 €	0	100	0	0
	601- 800 €	0	100	0	0
	üle 800 €	0	100	0	0

Illegaalse alkoholi ostukohad

(% illegaalse alkoholi ostjatest. Vastaja võis märkida mitu vastusevarianti)

		Käest- kätte (tä- navalt)	Turult	Kauplus- test, kios- kitest	Baaridest, pubidest	Müüja kodust
Keskmiselt		17	0	5	0	73
Regioon	Põhja-Eesti	0	0	0	0	0
	Kesk-Eesti	0	0	18	0	82
	Kirde-Eesti	22	0	0	0	100
	Lääne-Eesti	32	0	0	0	0
	Lõuna-Eesti	0	0	0	0	31
Elukoht	Tallinn	0	0	0	0	0
	suured linnad	23	0	0	0	90
	väikelinnad	21	0	0	0	66
	maa-asulad	0	0	29	0	71
Rahvus	eestlased	13	0	9	0	52
	mitte-eestlased	21	0	0	0	100
Vanus	18 - 29 aastased	0	0	0	0	100
	30 - 49 aastased	0	0	0	0	90
	50 - 64 aastased	49	0	17	0	64
	65 - 74 aastased	15	0	0	0	52
Sugu	naised	31	0	0	0	71
	mehed	11	0	7	0	73
Haridus	alg	0	0	0	0	100
	kesk	27	0	9	0	61
	kõrg	10	0	0	0	72
Netosissetulek leibkonnaliikme kohta kuus	kuni 200 €	38	0	21	0	79
	201- 400 €	13	0	0	0	68
	401- 600 €	26	0	0	0	0
	601- 800 €	0	0	0	0	0
	üle 800 €	0	0	0	0	100

Erinevate Illegaalsete alkoholide ostmine joogiliikide lõikes
 (% illegaalse alkoholi ostjatest. Vastaja võis märkida mitu vastusevarianti)

		Viin	Puskar
Keskmiselt		37	37
Regioon	Põhja-Eesti	0	0
	Kesk-Eesti	0	82
	Kirde-Eesti	59	27
	Lääne-Eesti	0	0
	Lõuna-Eesti	55	9
Elukoht	Tallinn	0	0
	suured linnad	48	28
	väikelinnad	15	72
	maa-asulad	71	0
Rahvus	eestlased	19	46
	mitte-eestlased	61	26
Vanus	18 - 29 aastased	50	0
	30 - 49 aastased	0	90
	50 - 64 aastased	83	0
	65 - 74 aastased	52	15
Sugu	naised	71	0
	mehed	23	53
Haridus	alg	0	100
	kesk	50	20
	kõrg	46	10
Netosissetulek leibkonnaliikme kohta kuus	kuni 200 €	79	0
	201- 400 €	42	26
	401- 600 €	0	26
	601- 800 €	0	0
	üle 800 €	0	100

KÜSITLETUD KOGUMI ISELOOMUSTUS

Eesti tarbijate paneeli küsitlus, vastanuid kokku 808 vanuses 18-74 aastat.

Regiooni järgi⁸:

Põhja-Eesti	43%
Kesk-Eesti	10%
Kirde-Eesti	12%
Lääne-Eesti	11%
Lõuna-Eesti	24%

Elukoha järgi:

Tallinn	30%
suured linnad ⁹	19%
väikelinnad	18%
maa-asulad	33%

Rahvuse järgi:

eestlased	68%
mitte-eestlased	32%

Vanuse järgi:

18 - 29 aastased	22%
30 - 49 aastased	36%
50 - 64 aastased	27%
65 - 74 aastased	15%

Soo järgi:

naised	52%
mehed	48%

Hariduse järgi

alg	20%
kesk	44%
kõrg	36%

Netosissetuleku järgi

(leibkonnaliikme kohta kuus):

kuni 200 €	12%
201- 400 €	37%
401- 600 €	21%
601- 800 €	15%
üle 800 €	15%

⁸ Vabariigi Valitsuse 3. aprilli 2001. aasta määrusega nr 126 kinnitatud Eesti piirkondlike üksuste statistilise klassifikatori 3. tasemel esitatud maakondade grupid:

Põhja-Eesti: Harju maakond (sh Tallinn)

Kesk-Eesti: Järva, Lääne-Viru ja Rapla maakond

Kirde-Eesti: Ida-Viru maakond

Lääne-Eesti: Hiiu, Lääne, Pärnu ja Saare maakond

Lõuna-Eesti: Jõgeva, Põlva, Tartu, Valga, Viljandi ja Võru maakond

⁹ Tartu, Narva, Pärnu, Kohtla-Järve ja Jõhvi