

E-teenuse kirjeldus

Maanteeamet: Sõiduki registreerimise eelne dokumentide menetlemine

20 avaliku sektori
e-teenuse
detailanalüüs ja
kontseptsiooni
väljatöötamine

september 2014

Projekt „20 avaliku sektori e-teenuse detailanalüüs ja kontseptsiooni väljatöötamine“ on algatatud Majandus- ja Kommunikatsiooniministeeriumi infoühiskonna teenuste arendamise osakonna (ITAO) poolt ning rahastatud Euroopa Liidu struktuurifondide programmist „Eelduste loomine avalike teenuste kvaliteedi tõstmiseks IKT vahendite abil“.

Projekt on suunatud olemasolevate avalike teenuste äriprotsesside kvaliteedi tõstmisele ja uute ja parendatud kasutajasõbralikemate teenuste planeerimisele. Iga projektis analüüsitud e-teenuse kohta loodud kontseptsiooni on võimalik kasutada IT-arenduse alusdokumendina.



MAJANDUS- JA
KOMMUNIKATSIOONI-
MINISTEERIUM



Euroopa Liit
Euroopa Sotsiaalfond



Eesti tuleviku heaks

 **TRINIDAD**
CONSULTING


pwc

Sisukord

Teenuse kirjeldus	3
Teenuse kliendid	3
Peamised probleemid	4
Suur hulk käsitööd	4
Andmeturvalisus	4
Teenusega seotud menetlusprotsess ei ole läbipaistev	4
Seadusandlikud piirangud.....	4
<hr/>	
Teenuse mõõdikud ja soovitud muutused	5
Tulevikuvisioni kirjeldus.....	5
Suur hulk käsitööd	5
Andmeturvalisus	5
Teenusega seotud menetlusprotsess ei ole läbipaistev	5
Seadusandlikud piirangud.....	6
<hr/>	
Teenuse mõõdikud	6
<hr/>	
Riskid	7
Märkused	7
Klientide käitumise eeldatav stsenaarium	7
Registris arvele võtmise e-teenus	7
VIN-koodi sisestamise automatiseerimine	8
<hr/>	
Lisad	9
<hr/>	
Lisa 1. Teenuse kirjeldus	9
Lisa 2. Protsessihoonised	12
as-is	12
to-be	13
<hr/>	
Lisa 3. Infotehnoloogilise lahenduse visioon	14
Kliendi kasutatavad funktsionaalsused	15
Registreerimise eelse ülevaatus tegemine ja registreerimine Maanteametis	19
Prototüüp.....	19

Teenuse kirjeldus

Praegu teostab Eestisse sisse toodud kasutatud sõiduki ja selle dokumentide registreerimiseelset kontrolli Maanteeamet. Maanteeamet edastab Maksu- ja Tolliametile (MTA) vastastikuse kokkuleppe alusel uemate sõidukite kohta andmed MTA-le, et nad saaksid paremini kontrollida kasutatud sõidukitega seotud äritegevusest tulenevate maksukohustuste täitmist.

Praegu toimiva protsessi alusel pöördub isik oma autoga kõigepealt registreerimiseelsele ülevaatusele. Isik näitab ette sõiduki ning esitab soetusdokumendid, mis jäädvustatakse. Isikul on täna võimalik protsessi kiirendamiseks saata soetusdokumendid eelnevalt Maanteeametile. Maanteeamet teavitab isikut, et annab 3 tööpäeva jooksul teada, kas sõiduki saab registrisse kanda või võtab vastava taotluse menetlemine kuni 30 päeva. Maanteeamet edastab dokumendid MTA-le, kes koos AMTELi ekspertidega analüüsib dokumente ja soetaja tausta. MTA teavitab maanteeametit 3 tööpäeva jooksul, kas dokumentidega on kõik korras ja kas antud sõiduki puhul esineb suur maksurisk.

Kui sõidukil või dokumentidel esineb puudusi, siis teavitatakse isikut, et registreerimistaotluse menetlemine võib võtta kuni 30 päeva. Isikul on võimalus puudused kõrvaldada ja risk maandada. Kui puudused on kõrvaldatud ja riskid maandatud, siis teavitab Maanteeamet isikut, et sõiduki saab registrisse kanda.

Teenuse maht

- ca 120 000 mitu sõidukit aastas arvele võetakse.

Teenuse kliendid

Kavandatava e-teenuse kliendid on kasutatud sõidukite Eestisse toojad:

- oma tarbeks sõiduki toojad: isikud, kes elu jooksul toovad enda tarbeks ühe või mõne sõiduki
- autokaupmehed: juriidilised isikud või füüsilisest isikust ettevõtjad, kes toovad sõidukeid müügiks.

E-teenuse peamiseks kasutajateks kujunevad autokaupmehed. Oma tarbeks sõidukite sissetoomine on pidevalt vähenenud. E-teenus peab sobima nii autokaupmehele, kellel on samal ajal registreerimise ootel mõni sõiduk kui ka autokaupmehele, kellel on sada registreerimise ootel sõidukit.

Autokaupmehed toovad sõidukeid nii tellimuse alusel kui ka nii-öelda platsile ostjat ootama. Esimesel juhul on sõidukile juba lõppostja olemas ja sõiduk tahetakse kohe pärast registreerimise eelset kontrolli registris arvele võtta. Teisel juhul tahab kaupmees esmalt teha ainult registreerimise eelse kontrolli ja võtta sõiduki registris arvele alles siis, kui ta leidis sõidukile ostja.

Kavandatava e-teenuse sekundaarsed kliendid on autokaupmeestelt kasutatud sõidukite ostajad. Nende jaoks on kavas luua võimalus veebikeskkonnast kontrollida, kas talle müügiks pakutav sõiduk on registreerimise eelse kontrolli läbinud ja ta saab sõiduki ilma probleemideta arvele võtta.

Erinevad kliendid

- A) Mõned sõidukid
- B) Sada sõidukit

Erinevad kliendid:

- A) Kohe arvele võtmine
- B) Esmalt ainult registreerimise eelne kontroll, arvele võtmine hiljem

Peamised probleemid

Suur hulk käsitööd

Praegu põhineb Maanteeameti ja MTA vaheline infovahetus käsitsitööl ja dubleerivatel tegevustel. Andmeid saadetakse e-postiga ja sisestatakse Excelisse - MTA sisestab info Excelisse, Maanteeameti ametnik võtab Excelist ja sisestab oma süsteemi. Masstöödeldavat infot on vähe – oluline teave vaid skaneeritud dokumentides, see eeldab aga info ümbertrükkimist. MTA-sse saadetud sõidukite andmed vaatavad läbi revidendid.

Sellise inimtööl põhineva lahenduse korral:

- menetlus on aeglane ja ka need kliendid, kes tegutsevad ausalt ja kellel ei tohiks MTA-ga probleeme olla, peavad vastust ootama paar päeva;
- menetlus pole skaleeritav ehk suudetakse kontrollida ainult kitsast sektorit (2009 toodetud ja uuemad sõidua autod) ja potentsiaalsed maksupetturid võivad kiiresti liikuda teistesse sektoritesse (näiteks pisut vanemad kallimad sõidukid või hoopis tarbesõidukid).

Andmeturvalisus

Andmed Excelis ja muutmised-kopeerimised-ligipääsemised ei ole logitavad, infovahetus toimub meilitsi.

Teenusega seotud menetlusprotsess ei ole läbipaistev

Praegune lahendus tekitab Maanteeameti klientides rahuolematust, sest sõiduki registreerimiseelse menetluse protsess pole läbipaistev ja tegelikud menetlustähtajad pole ennustatavad.

Praegu ei saa kliendid kuskilt vaadata infot sõiduki registreerimise eelse menetluse käigu kohta ja info saamiseks helistavad Maanteeametisse. Maanteeametile põhjustab nendele küsimustele vastamine asjatut koormust (EMTA-s ja Maanteeametis mõlemas hinnanguliselt 20 helistamist päevas). Maanteeametil on klientide küsimustele raske vastata, sest toimingud on tihti MTA poolel ja Maanteeametil puudub täpne info.

Seadusandlikud piirangud

MTA-l puudub juriidiline õigus piirata registreerimist, vaid saab anda Maanteeametile tagasisidet ja soovitusi.

Teenuse mõõdikud ja soovitud muutused

Tulevikuvisioni kirjeldus

Kavandatava lahenduse korral sisestab klient Eestisse toodava kasutatud sõiduki andmed Maanteeameti iseteeninduse kaudu. Süsteem jaotab andmed kahte harusse:

MTA	Maanteeamet
Sisestatud andmete alusel tehakse automaatne riskianalüüs. Selle tulemusena määratakse sõiduk rohelisse või punasesse koridori. Roheline koridor tähendab automaatselt registreerimisõiguse või tingimustega registreerimisõiguse andmist. Punase koridori korral kaalutleb registreerimisõiguse andmise või keeldumise otsust MTA töötaja.	Sisestatud andmed jäävad ootama kuni sõiduk saabub registreerimiseelse tehnilisse kontrolli. Selle kontrolli käigus kontrollitakse, kas sisestatud andmete vastavad sõidukile ja originaaldokumendile. Erinevuste avastamise korral andmed parandatakse ja protsess käivitatakse uuesti.

Mõlemas harus võidakse avastada kõrvaldatavaid ja mitte kõrvaldatavaid puudusi. Kui klient kõrvaldatavat puudust ei kõrvalda või on mitte kõrvaldatavaid puudusi, siis sõidukit ei saa registreerida. Teatud juhtudel (näiteks võltsitud dokument, varastatud sõiduk) võidakse asi anda menetlemiseks PPA'le. Sõiduki registreerimisõigus antakse ainult siis, kui kummaski harus ei avastatud või ei jäänud kõrvaldamata ühtegi puudust.

Suur hulk käsitööd

Klient sisestab andmed ühte keskkonda ja sealt muutuvad need kättesaadavaks nii Maanteeameti kui MTA töötajatele, seega nad ei pea kulutama aega lisaks omavahel andmete vahetamisele meili teel. Maanteeameti ja MTA vahel tekib täiesti automaatne andmevahetus, andmed edastatakse masintöödeldaval kujul, et MTA saaks teha iga sõiduki kohta automaatse riskianalüüsi. MTA automaatkontroll hakkab tegema esmast selektsiooni rohelise ja punase koridori vahel umbes poole tunniga.

Andmeturvalisus

Kõik andmed sisestab klient ise süsteemi, ametnikud neid muuta ei saa ja ei saa tekkida ka andmete kopeerimisest või ümberkirjutamisest tekkivaid võimalikke vigu.

Teenusega seotud menetlusprotsess ei ole läbipaistev

Maanteeameti iseteeninduskeskkonda loodava e-teenuse kaudu saab klient digitaalselt suhelda mõlema asutusega. Kliendil on võimalik veebikeskkonnast saada infot sõiduki registreerimise eelse menetluse käigus kohta –kliendile hakkab olema selgelt arusaadav, mida teeb ja küsib temalt Maanteeamet ning mida MTA. Maanteeamet ei pea enam vastama nii paljudele telefonikõnedele.

Seadusandlikud piirangud

Seadust on vaja muuta nii, et MTA saab ametlikult menetleja rolli. Sõiduki Eestis registreerimise lubamise otsust hakkavad teineteisest sõltumatult tegema siis nii Maanteeamet kui ka MTA. Maanteeamet keskendub tehnilistele aspektidele ja füüsilise kontrollile. MTA tegeleb maksude seotud küsimustega. Selleks, et kahe menetleva asutuse korral klient ei peaks eraldi pöörduma mõlema asutuse poole, jääb ühiseks kontaktpunktiks Maanteeamet.

Teenuse mõõdikud

Tabelis on tähisega „-“, märgitud need mõõdikud, mille kasutamine ei ole olnud seni vajalik või mille kohta pole võimalik andmeid koguda. Mõõdikud, mille osas puudub teadmine tulevikuväärtusest, on märgitud vastavas veerus samuti tähisega „-“. Mõõdikute puhul, mille kasutamine on oluline, kuid mille osas täna puuduvad andmed, on tähistatud tulevikuvaates märkega „Muutub mõõdetavaks“.

Tabel 1. Teenuse mõõdikud ja soovitud muutus

Nr	Indikaator	Väärtus	Indikaatori väärtus viimase aasta kohta	Indikaatori väärtus peale teenuse uuendamist
TÕHUSUS				
Teenuse kulud				
1	Personalikulud	€	501735	150 000
5	Keskmine ajakulu teenuse juhtumi kohta	h/ FTE	15-45 min	15 min
Teenuse mahud				
15	Tegelik nõudlus	Tk	46457	50 000
17	Teiste asutustega vahetatud dokumentide hulk	Tk	46457	50 000
Teenuse kvaliteet				
22	Põhjustatud kaebuste arv	Tk	30	10
24	Tehnoloogiline küpsus	Klassifikaator	Büroos 3, e-teenus 0	5
Organisatsiooni juhtimise kvaliteet				
37	Teenuste eesmärkide kooskõla organisatsiooni eesmärkidega	Hinnang 4-tasemelisel Likerti skaalal	2	4
DEMOKRAATIA				
Teenuse mõjueesmärkide saavutamine				
41	Mõjueesmärkide saavutamise määr	%	80	100
EFEKTIIVSUS				
Väärtus kasutajale				
47	Halduskoormus: teenuse tarbimisele kulutatud aeg	€	329234	200 000
Kättesaadavus				
51	Kasutajate arv sihtrühmade lõikes	Tk	46457	50 000
Kasutajamugavus				
56	Teenuse kasutamise lihtsus	Hinnang 4-	-	Muutub

Nr	Indikaator	Väärtus	Indikaatori väärtus viimase aasta kohta	Indikaatori väärtus peale teenuse uuendamist
		tasemelisel Likerti skaalal		möödetavaks ¹

Riskid

Seadusandluse muutmine

Selleks, et kogu protsess saaks kavandatud viisil toimuda, on vaja kindlasti muuta seadust nii, et MTA saaks ametlikult menetleja rolli. Vastasel korral langeb klientidega suhtlemise koormus endiselt Maanteeameti õlule, lisaks ei saa klient endiselt läbipaistvat ülevaadet menetlusest, sest ametlikult on menetlejaks ainult Maanteeamet.

Eelarve piirangud kogu protsessi realiseerimiseks

Protsessi realiseerimiseks peavad nii Maanteeamet kui MTA lisaks kliendi vaatele välja arendama ka oma tagatoota. Eriti kriitiline on see MTA puhul, kes peab looma suutlikkuse automaatseks andmete analüüsiks. Kui see jääb loomata, siis ei teki täisautomaatset teenust, ametnikud peavad ikka tegema palju käsitööd, dubleerima andmeid erinevate süsteemide vahel ja seeläbi on menetlus endiselt aeglane ja tekitab klientides pahameelt.

Märkused

Klientide käitumise eeldatav stsenaarium

- Autokaupmehed hakkavad sõidukite andmeid e-teenuse sisestama juba siis, kui sõiduk on Eesti suunas teel.
- Enamik sõidukeid tuuakse Eestisse treileril. Klientid ei sisestata andmeid mitte ise koos sõidukiga teel olles, vaid ikka kontoris.
- Autokaupmehed hakkavad sõiduki müüjatelt paluma dokumentidest skaneeritud või pildistatud koopiaste postiga ette saatmist.
- Esmalt oodatakse ära MTA otsus. Sõidukit ei hakata Maanteeametisse registreerimisele kontrollile esitama enne MTA-lt registreerimise õiguse saamist.
 - Kui treileritais sõidukeid tuleb otse Maanteeameti juurde ja treileri pealt üks sõiduk pole saanud MTAst „rohelist tuld“, siis on otstarbekas lasta ka see sõiduk Maanteeametis kohe ära kontrollida.

Registris arvele võtmise e-teenus

Käesolevaga kavandatavast e-teenusest jääb välja sõiduki Liiklusregistris arvele võtmine. Käesolevaga kavandatav teenus lõpeb sõiduki Liiklusregistris arvele võtmiseks „rohelise tule“ andmisega.

¹ Tulevikus on plaanis hakata mõõtma ajastatuna 2 nädalat peale toimingute tegemist.

Praegu pole sõiduki registris arvele võtmise e-teenust. Klient peab Maanteeametisse kohale tulema, esitama originaaldokumendid ja kui on, siis ära andma teise riigi registreerimisnumbri. Tulevikus võiks sõiduki registris arvele võtmise muuta e-teenuseks, mis võiks toimuda järgmiselt:

1. Kui sõiduki registreerimiseelsele kontrollile esitanud isik ei võta sõidukit enda arvele, siis antakse iseteeninduse kaudu ühekordne volitus sõiduki arvele võtmiseks
2. Sõiduki arvele võtja esitab iseteeninduses taotluse sõiduki arvele võtmiseks. Süsteem kontrollib, kas registreerimiseelsed kontrollid on läbitud. Süsteem teeb automaatselt registrikande.
3. Sõiduki arvele võtjale toimetatakse registreerimismärgid ja registreerimistunnistus kulleriga postiautomaati või postkontorisse.

Registreerimiseelse kontrolli teenus tuleb kavandada nii, et kõik füüsiliste asjade (sõiduk, originaaldokumendid) kontroll ja vajadusel Maanteeametisse ära andmine tehakse registreerimiseelse kontrolli raames.

VIN-koodi sisestamise automatiseerimine

Nii selle kui ka paljude teiste e-teenuste raames peab klient esitama Maanteeametile sõiduki VIN-koodi. Nii klientide sisestusmugavuse kui ka sisestusvigade vältimiseks tuleks:

- võtta kasutusele VIN-dekooder, mis kontrollib VIN-koodi struktuuri ja tuletab sealt kättesaadavad andmed (nt tootja, tootmisaeg)
- mobiilirakendustes luua võimalus lugeda VIN-kood sisse vöotkoodist (peaaegu kõigil uuematel sõidukitel on VIN-kood ka vöotkoodi kujul).

Lisad

Lisa 1. Teenuse kirjeldus

Teenust kirjeldavad atribuudid on toodud alljärgnevas tabelis:

Tabel 2. Teenuse kirjeldus

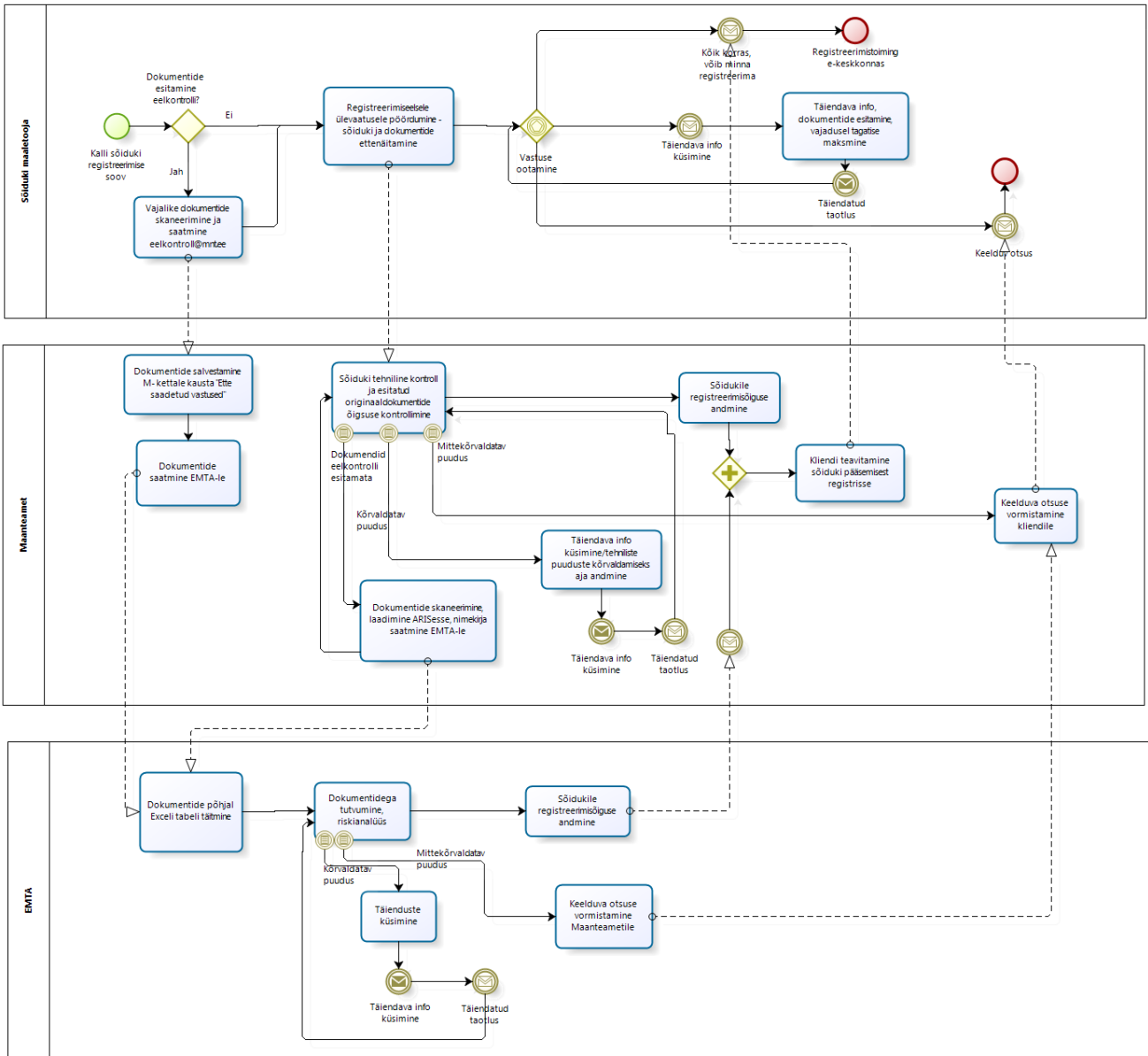
		Teenus
Teenuse tunnus		[tekst]
Teenuse nimetus		[tekst] Sõiduki registreerimise eelne dokumentide menetlemine
Teenuse kirjeldus		[tekst] Võimaldada isikutel elektroonilises kanalis teha sõidukite esmaregistreerimine
Omanik, vastutaja		[tekst] Kaspar Lood
Teenuseosutaja		[tekst]
Kasutaja/sihtrühm	Füüsiline isik	[Jah/Ei] Jah
	Juriidiline isik >>	Jah
	ettevõtte	Jah
	vabäihendus, sihtasutus	Jah
	riigiasutus	Jah
	omavalitsus	Jah
	riigiasutus	Jah
	omavalitsuse allasutus	Jah
Kanal	Füüsilised kanalid >>	[Jah/Ei]
	Letiteenus büroos	Jah
	Teenuseosutaja juures	
	Kliendi juures >>	
	Kodukülastus	
	Muus kliendi asukohas	

Teenus		
Mitteelektronilised kaugkanalid >>		
	Post	
	Telefon	
	Faks	
Elektronilised kanalid >>		
	Veebileht/portaal	
	E-post	
	Iseteenindus	Jah (osaliselt)
	Nutirakendus	
	Tekstisõnum	
	Digitelevisioon	
Eeldus		[tekst] Sõiduki soetamise dokumendid või isiku seos sõidukiga
Sisend		[tekst] Kliendi sooviavaldus
Väljund		[tekst] Sõiduki registreerimise eelne dokumentide menetlemine
Piirangud		[tekst] Puuduvad sõiduki soetamise dokumendid või isiku seos sõidukiga
Seotud teenus		[tekst, URL] Puudub
Riigi taseme regulatsioon		[tekst] Liiklusseadus ja sõidukite registreerimise määrus
Teenuse taseme regulatsioon		[tekst] ISO korrad
Füüsiline asukoht		[tekst] Liiklusregistri bürood
Koduleht		[URL] www.mnt.ee
Veebiteenus	WSDL	[URL]
Keel		[tekst] eesti, vene
Funktsioon	http://doc.esd-toolkit.eu/FunctionList/1.00.html	[tekst, URL] Ei leidnud
Teenuse tüüp	http://doc.esd.org.uk/ServiceList/4.00.html	[tekst, URL] Ei leidnud

		Teenus	
Haldusmenetlust sisaldav teenus		[Jah/Ei]	Jah
Rahastamine	1- eelarve; 2 - klient maksab; 3 - kombineeritud	[nr]	1
Makse	1 - tasuta; 2 - teenustasu; 3 - riigimaks (lõiv, toll); 4 - kombineeritud	[nr]	3
Autentimise tase	0. tase - anonüümsed andmed (klienditeenuses isikuandmed ei ole olulised) 1. tase - deklareeritud identiteet (klient võib vabalt näidata oma identiteeti, kuid seda ei märgita üles) 2. tase - kinnitatud identiteet (klient kinnitab oma identiteedi, kas kohal olles ID-kaardi või internetis autentimisvahenditega - ID, mID, panga kaudu autentimine, jne) 3. tase - kvalifitseeritud sertifitseeritud identiteedi kinnitamine (identiteet on sertifitseeritud kolmanda osapoole tegudega nagu notariaalselt kinnitatud dokument, digitaalselt allkirjastatud dokument jne)	[nr]	2
Konfidentsiaalsus		[Jah/Ei]	Ei
Teenuse seisund	Loomisel Aktiivne Arhiveeritud	[tekst]	Aktiivne (osaliselt)
Tähtaeg		[kuupäev]	
Hinne	Säilita Asenda Lihtsusta Korrasta Uuenda Sulge	[tekst]	Uuenda

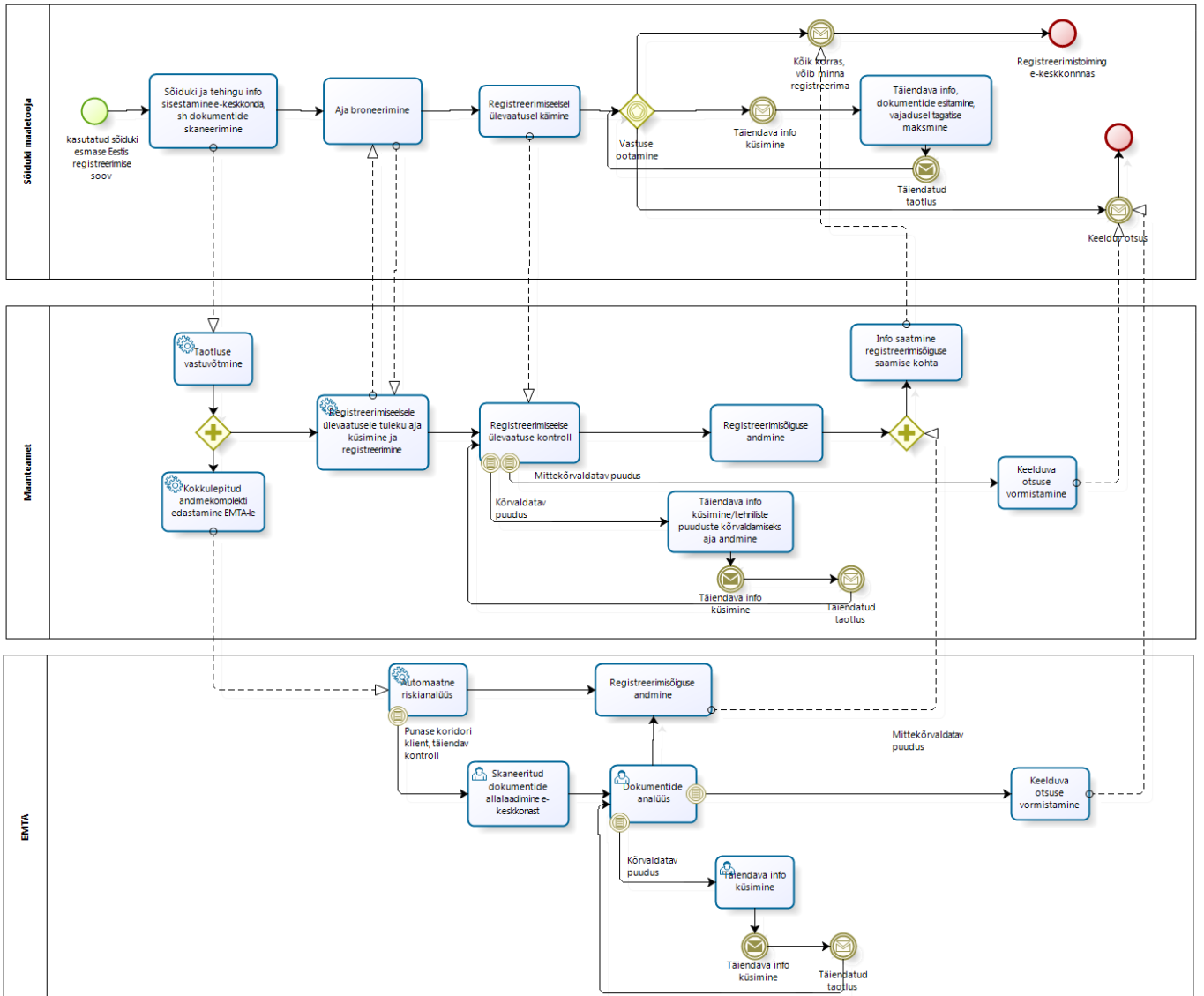
Lisa 2. Protsessijoonised

as-is



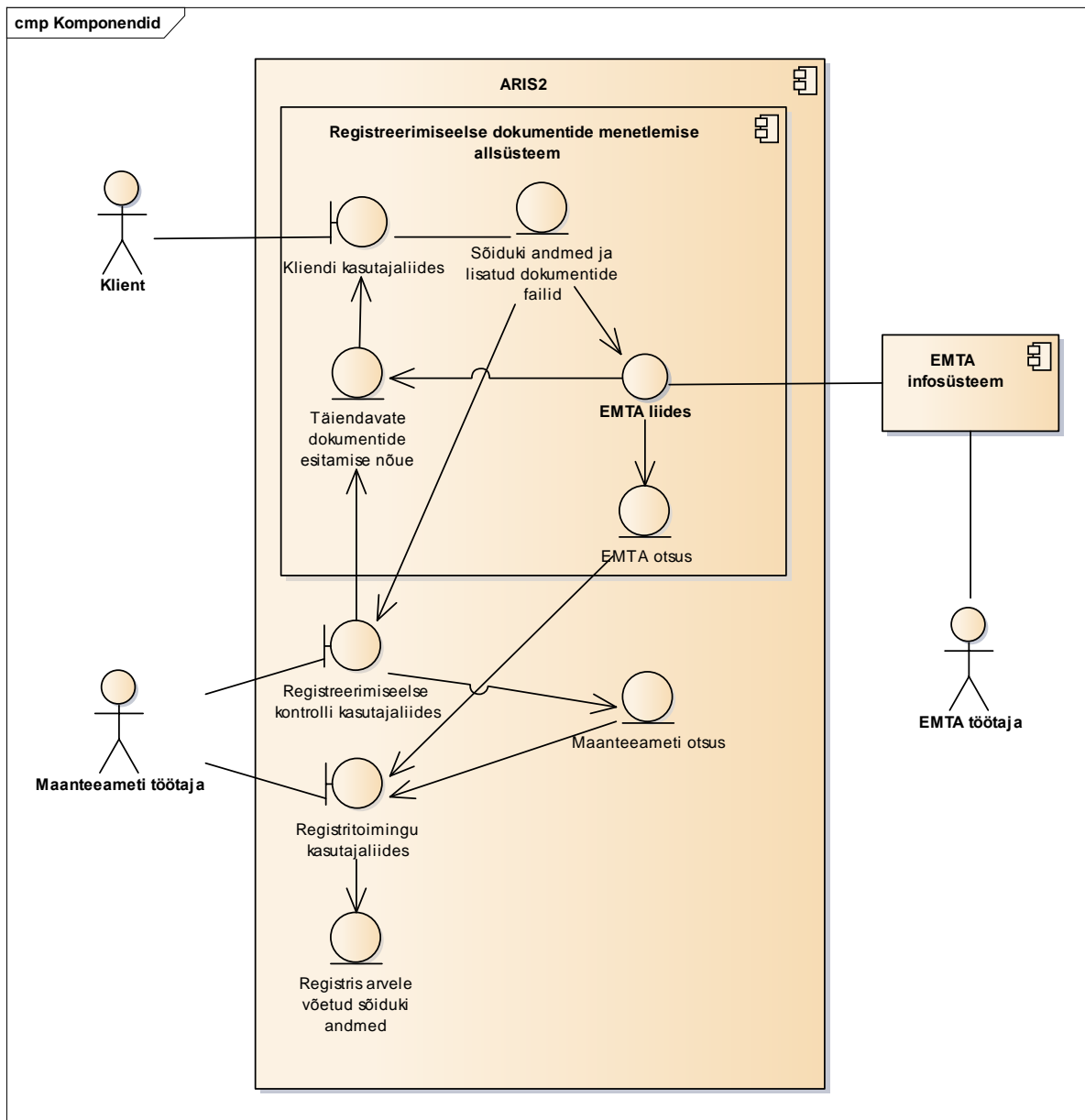
Powered by bizagi Modeler

Joonis 1. Sõiduki registreerimise eelsete dokumentide kontroll

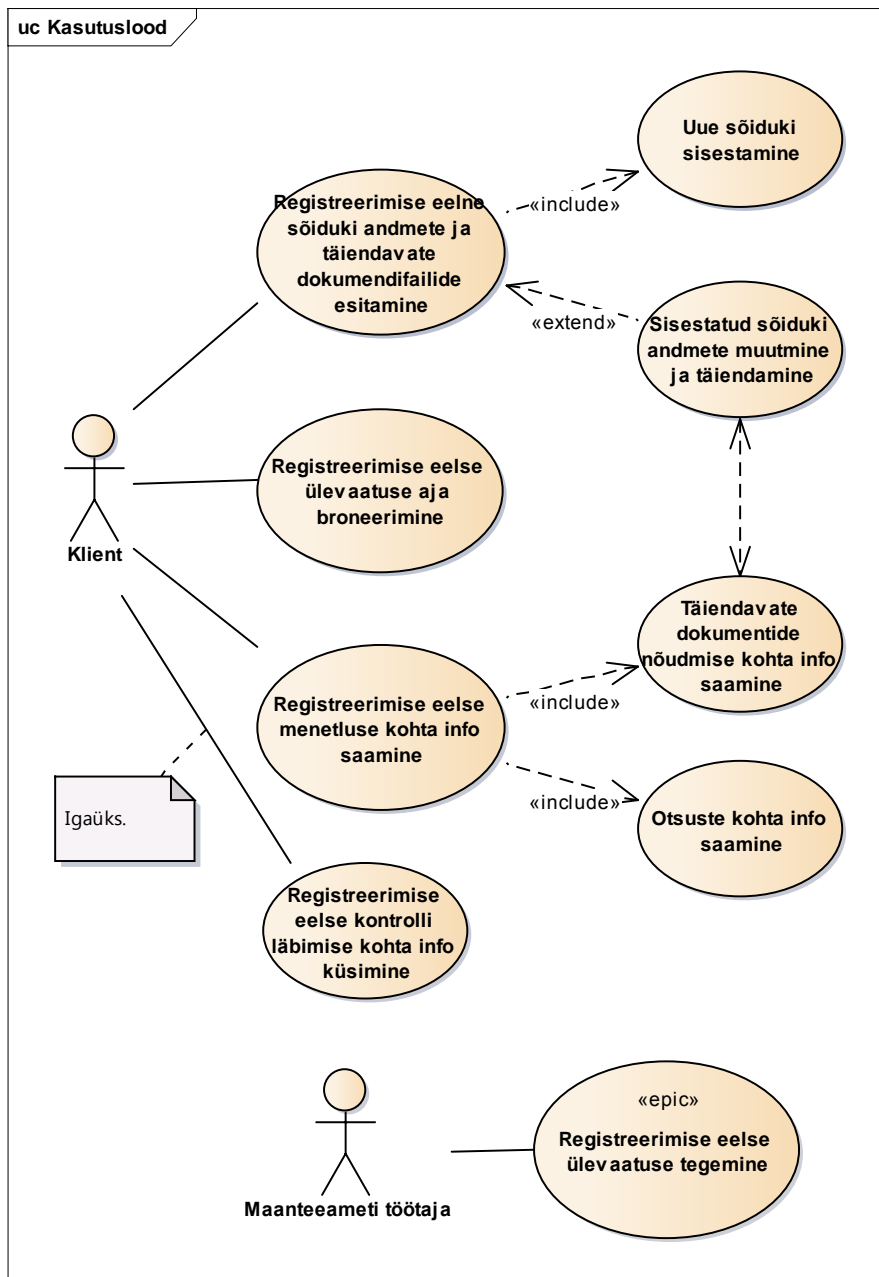


Joonis 2. Sõiduki registreerimiselsete dokumentide kontroll tulevikuvaates

Lisa 3. Infotehnoloogilise lahenduse visioon



Joonis 3. Tehnoloogilise lahenduse üldine skeem



Joonis 4. Kasutuslood

Kliendi kasutatavad funktsionaalsused

Registreerimise eelse sõiduki andmete ja täiendavate dokumendifailide esitamine

1. Kasutaja avab Maanteeameti iseteeninduskeskkonna Sõiduki vaates
2. Kasutaja valib menüüst Registreerimise eelsed sõidukid
3. Kasutaja valib menüüst „Lisa uus“
4. Süsteem kuvab vormi registreerimise eelsete sõiduki ja tehingu kohta andmete saamiseks
5. Kasutaja sisestab müüja andmed, tehingu andmed ja sõiduki andmed
6. Kasutaja lisab vajalikud dokumendid (registreerimistunnistuse koopia, müügileping, ostudokument)
7. Klient esitab taotluse

Registreerimise eelse ülevaatusaja broneerimine

1. Kasutaja avab Maanteeameti iseteeninduskeskkonna Sõiduki vaates
2. Kasutaja valib menüüst Registreerimise eelsed sõidukid
3. Süsteem kuvab kliendile menetluses olevad taotlused
4. Klient saab taotluse ülevaate juures broneerida aja sõiduki registreerimis eelseks kontrolliks (kusjuures kliendil ei pea selleks olema MTA-st positiivset otsust)

Registreerimise eelse menetluse kohta info saamine

1. Kasutaja avab Maanteeameti iseteeninduskeskkonna Sõiduki vaates
2. Kasutaja valib menüüst Registreerimise eelsed sõidukid
3. Süsteem kuvab kliendile menetluses olevad taotlused
4. Kasutaja näeb iga taotluse kohta lühikokkuvõtet:
 - 4.1. Taotluse number
 - 4.2. Sõiduki andmed (mark, mudel, VIN)
 - 4.3. Menetluse seisu MTA ja Maanteeameti lõikes
 - 4.3.1. Taotlus menetluses
 - 4.3.2. Vaja täiendavat infot
 - 4.3.3. Taotluse rahuldamise otsus
 - 4.3.4. Keelduv otsus

Andmevahetus MTA-ga

Kliendi kasutajaliides realiseeritakse Maanteeameti infosüsteemis. MTA riskianalüüs ja revidentide menetluskeskkond realiseeritakse MTA infosüsteemis. Maanteeameti ja MTA infosüsteemide vahel hakkab toimuma andmevahetus kliendi sisestatud andmete edastamiseks MTA-sse ja MTA-s tekkinud andmete esitamiseks kliendile.

Maanteeameti infosüsteemis oleva kliendi kasutajaliidese ja MTA infosüsteemi vahelise andmevahetuse realiseerimiseks on kaks varianti:

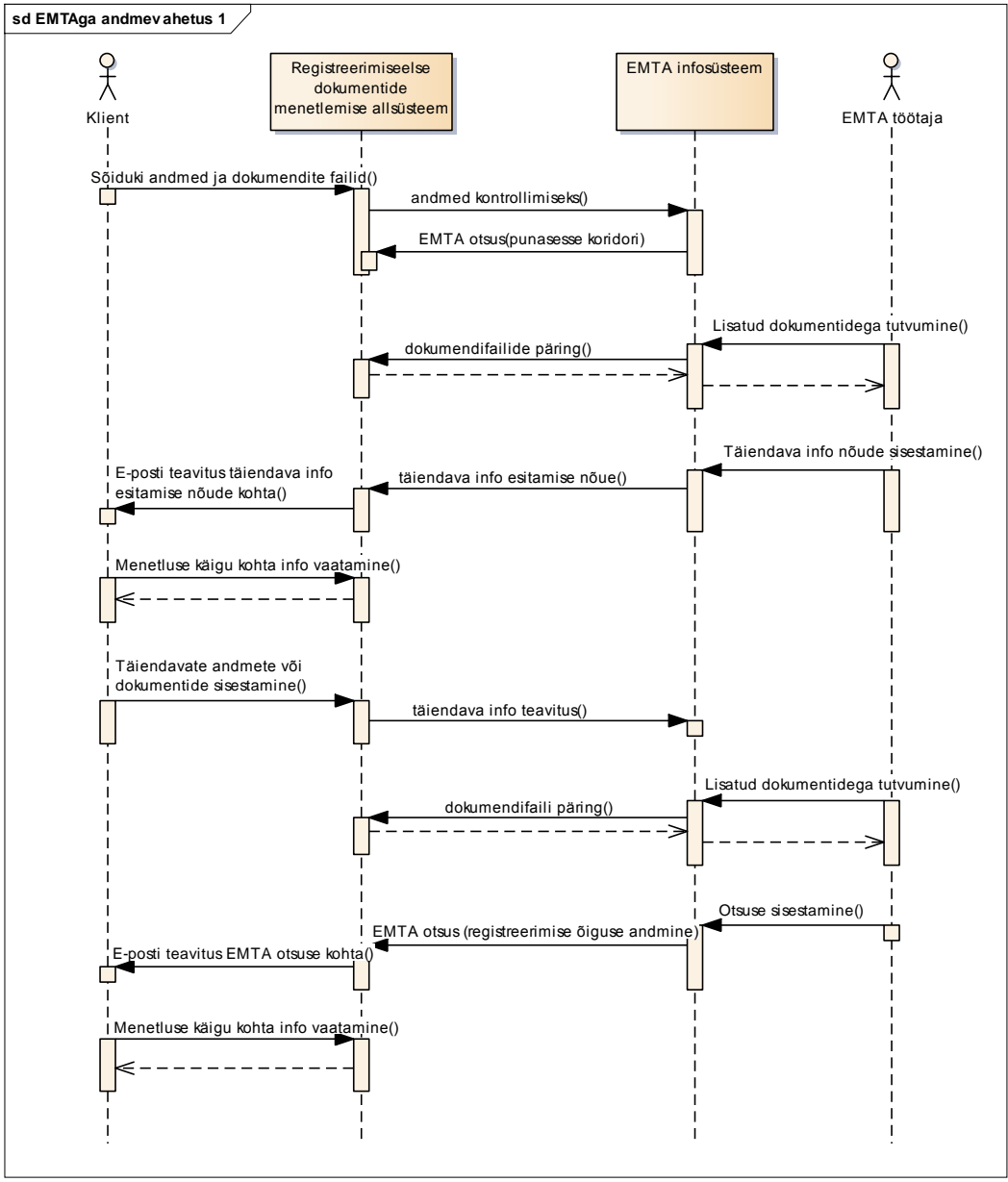
- Asünkroonne: MTA-st väljastatavad andmed salvestatakse Maanteeameti registreerimise eelse menetluse alamsüsteemi ja kliendile kuvatakse Maanteeameti registreerimise eelse menetluse alamsüsteemi salvestatud andmeid.
- Sünkroonne: Maanteeameti iseteeninduses kliendile kuvatavad MTA'st saadavad andmed loetakse reaajas MTA infosüsteemist. Maanteeameti registreerimise eelse menetluse alamsüsteemis MTA-s loodavaid andmeid ei puhverdata.

Asünkroonse andmevahetuse eelised on:

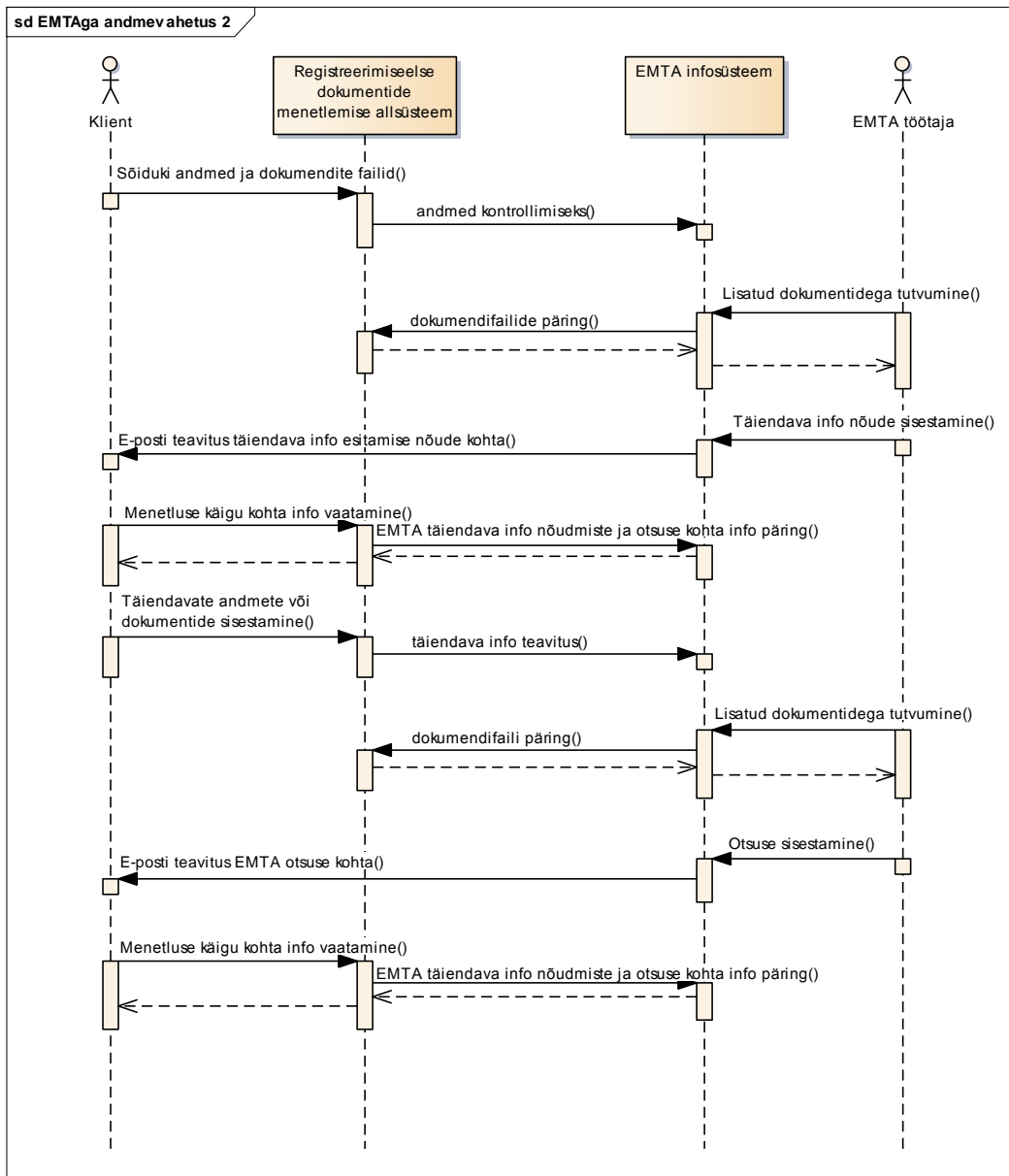
- väiksem kahe süsteemi vahelise andmeliikluse maht, sest süsteemide vahel ei liigutata andmeid iga kord siis, kui klient närviliselt uue info tekkimist kontrollib, vaid iga infokogum liigub üks kord pärast tekkimist;
- väiksemad käideldavuse ja jõudluse riskid, sest kliendile andmete kuvamine ei sõltu Maanteeameti infosüsteemi ja MTA infosüsteemi vahelise andmevahetuse töökindlusest ja kiirusest.

Sünkroonse andmevahetuse eelised on:

- lihtsam realiseerida, sest pole vaja luua lahendust MTA-st saadavate andmete Maanteeameti infosüsteemi puhverdamiseks.



Joonis 5. Andmevahetus MTA-ga (asünkroonne)



Joonis 6 Andmevahetus MTA-ga (sünkroonne)

Nimetus

Andmed kontrollimiseks, täiendava info teavitus

Selgitus

Maanteeameti infosüsteemist MTA infosüsteemi edastatakse andmed registreerimiseelse menetluse kohta:

- ID: taotluse/menetluse identifikaator, omistab maanteeameti infosüsteem
- Müüja: nimi, kood, tüüp, KMKR nr, riik
- Ostja: liik (füüsiline või juriidiline isik) nimi, kood (isikukood või registrikood)
- Tehing: kuupäev, summa (hind koos kõikide maksudega, mis on hinnale lisatud), rahaühik, maksustamisreegel
- Sõiduk: kategooria, mark, mudel, VIN, esmase registreerimise kuupäev pp.kk.aaa (juhul kui kuupäev puudub, siis kuu esimene päev), läbisõit ostuhetkel
- Dokumentifailid: 1..n tk, iga dokumentifaili kohta nimetus (nt

„registreerimistunnistuse koopia“) ja faili id, suurus;

Andmed edastatakse siis, kui:

- ✓ klient sisestab uue sõiduki
- ✓ klient muudab menetluses oleva taotluse andmeid
- ✓ klient võtab taotluse tagasi

Dokumendifailide sisu koheselt MTA-le ei edastata. Dokumendifaili sisu antakse MTA-le siis, kui MTA seda küsib 8vt dokumendifailide päring). Põhjendus: Suurem osa (> 90%) sõidukeid hakkab automaatset riskianalüüsist minema rohelisse koridori ja dokumendifailide kohene ülekandmine oleks ilmaasjata, sest keegi neid ei uuri.

Dokumendifailide päring	MTA infosüsteem küsib Maanteeameti infosüsteemist dokumendifaili andmeid. Sisendiks on dokumendifaili id ja vastuseks dokumendifaili sisu.
Täiendava info esitamise nõue	MTA infosüsteemist väljastatakse Maanteeameti infosüsteemile nõue, et MTA soovib kliendilt täiendavat infot (kasutajale tekib keskkonda info, et taotlus on suunatud täiendavasse kontrolli ja MTA võtab temaga täiendavalt ühendust). Täpsema nõude sisu edastamiseks kasutab EMTA oma kanaleid (telefon, e-mail, dokumentide edastamine e-maksumeti kaudu).
Otsus	MTA infosüsteemist väljastatakse Maanteeameti infosüsteemile MTA otsus. Edastatavad andmed on menetluse ID, otsuse sisu (kodeeritult: registreerimine lubatud, registreerimine lubatud tingimusega (2 tüüpi, mis salvestatakse ARISesse), täiendavasse kontrolli (punane koridor), registreerimine pole lubatud), kuupäev ja kellaaeg, otsuse fail (viide MTA keskkonda).

Registreerimise eelse ülevaatuse tegemine ja registreerimine Maanteeametis

- Sõiduki registreerimise eelse kontrolli käigus peab saama taotluse VIN koodi ja/või andmete esitaja isikuandmete alusel üles otsida ja näha e-teenuse kaudu sisestatud andmeid.
- Sõiduki registreerimise eelse kontrolli käigus peab saama teha e-teenuste kaudu sisestatud andmetes parandusi ja lisada dokumendifaile.
- Sõiduki registreerimise eelse kontrolli käigus peab olema võimalik ka sisestada andmed juhul, kui sõiduki andmeid ei ole eelnevalt sisestatud e-teenuse korral.
- Sõiduki registris arvele võtmise käigus peab olema võimalik kontrollida nii Maanteeameti kui ka MTA registreerimiseelse kontrolli tulemusi.
- Maanteeameti töötajal peab olema võimalik näha registreerimise eelse menetluse kohta samu andmeid, mida klient hakkab nägema e-teenuse kaudu.

Prototüüp

Prototüüp:

http://turbo.trinidad.ee/trinidad/parooliga/MKM_2oteenust/maanteeamet/registreerimise_eelsed_soidukid/#p=home

Kasutajanimi: avalikkasutaja
Parool: uaph6aeZ