

E-teenuse kirjeldus

Maanteeamet: Numbrimärkide tellimine ja hoiustamine

*20 avaliku sektori
e-teenuse
detailanalüüs ja
kontseptsiooni
väljatöötamine*

september 2014

Projekt „20 avaliku sektori e-teenuse detailanalüüs ja kontseptsiooni väljatöötamine“ on algatatud Majandus- ja Kommunikatsiooniministeeriumi infoühiskonna teenuste arendamise osakonna (ITAO) poolt ning rahastatud Euroopa Liidu struktuurifondide programmist „Eelduste loomine avalike teenuste kvaliteedi tõstmiseks IKT vahendite abil“.

Projekt on suunatud olemasolevate avalike teenuste äriprotsesside kvaliteedi tõstmisele ja uute ja parendatud kasutajasõbralikemate teenuste planeerimisele. Iga projektis analüüsitud e-teenuse kohta loodud kontseptsiooni on võimalik kasutada IT-arenduse alusdokumendina.



MAJANDUS- JA
KOMMUNIKATSIOONI-
MINISTEERIUM



Euroopa Liit
Euroopa Sotsiaalfond



Eesti tuleviku heaks

 **TRINIDAD**
CONSULTING


pwc

Sisukord

Teenuse kirjeldus.....	3
Teenuse kliendid.....	3
Peamised probleemid	4
Teenuse kasutamine on ebamugav ja ajakulukas.....	4
Käsitöö tellimustega.....	4
Teenuse mõõdikud ja soovitud muutused.....	4
Tulevikuvisioni kirjeldus.....	4
Teenuse kasutamine on ebamugav ja ajakulukas.....	4
Käsitöö tellimustega.....	5
Teenuse mõõdikud	5
Märkused.....	6
Registreerimisnumbrite ladustamine ja väljastamine kliendile	6
Arenduse etapid	6
Üldkasutatavate registreerimismärkide hulgast meeldiva registreerimismärgi valimine	6
Lisad	7
Lisa 1. Teenuse kirjeldus	7
Lisa 2. Protsessijoonised	11
as-is	11
to-be	16
Lisa 3. Infotehnoloogilise lahenduse visioon	20
Kliendi kasutatav funktsionaalsus	22
Maanteameeti töötaja kasutatav funktsionaalsus	22
Registreerimismärkide tootja kasutatav funktsionaalsus.....	23
Prototüüp.....	24

Teenuse kirjeldus

Maanteeametist saab sõidukitele tellida erilisi registreerimisnumbreid:

- eritellimusel valmistatav registreerimismärk – näiteks „AUTO1“
- üksikkorras tellitav üldkasutatav registreerimismärk – näiteks „999AAA“ (registreerimisnumber on üldkasutatavas formaadis, aga klient tellib spetsiaalse tähtede ja numbrite kombinatsiooni).

Eritellimusel registreerimismärki on võimalik tellida ainult autole (999AAA). Üksikkorras tellitavat üldkasutatavat registreerimismärki võimalik tellida ka vähendatud mõõtmetega (99AAA), vanasõidukile (A999), võistlussõidukile (AA9999), mootorrattale (99AA ja AA99), traktorile (9999AA) ja auto haagisele (autoga samasugune).

Hetkel peab taotluse esitamiseks pöörduma Maanteeameti büroosse või saatma taotluse e-posti teel. Selleks, et taotlust esitada, peab klient enne välja selgitama, kas tema poolt soovitud registreerimismärk on vaba ja kas see vastab tingimustele. Selleks peab ta pöörduma kas büroosse või pidama ametnikuga kirjavahetust, millega ta kulutab nii enda kui ametniku aega. Lisaks peab praegu ametnik suhtlema lisaks ka tootjaga, et välja selgitada, kas soovitud registreerimismärk mahub ka füüsiliselt märgi peale. Ametniku kohustuseks on ka riigilõivu laekumise kontroll.

Erilise registreerimisnumbri eest tasutav riigilõiv on kordades kõrgem tavapärase registreerimisnumbri eest tasutavast riigilõivust. Maanteeamet soovib tulude suurendamiseks ergutada eriliste registreerimisnumbrite tellimist ja luua vastava e-teenuse.

Teenuse maht

Praegu väljastatakse:

- Numbrimärk (eritellimus) 47
- Numbrimärk (Üksikkorras) 389
- Numbrimärk (Üksikkorras 11 tk) 192
- Numbrimärk (Üksikkorras 11 tk) 35

Teenuse kliendid

Kliendid:

- **Ühe registreerimisnumbri ostjad:** Enda sõidukile erilise numbrimärgi ostjad. Tegemist on kuluka teenusega ja seepärast on põhjust arvata, et tegemist on keskmisest kõrgema nõudlikkusega klientidega;
- **Paljude registreerimisnumbrite ostjad:** Suuremal arvul üksikkorras üldkasutatavaid registreerimismärke tellivad ettevõtted, näiteks mõned transpordifirmad ja turvafirmad. Üle 10 registreerimismärgi tellimise korral on ühe registreerimismärgi hind soodsam.
- **Registreerimisnumbrite tootja:** Riigihanke raames välja valitav ettevõtte. Ühe hankega sõlmitakse raamleping ühe ettevõttega kokkulepitud ajaks (mõneks aastaks). Erinevaid hankeid on aja jooksul võitnud erinevad ettevõtted. Registreerimismärke tootvalt ettevõttelt ei saa eeldada keskmisest kõrgemat infotehnoloogilist võimekust. Ettevõttelt võib eeldada arvuti ja internetiühenduse olemasolu, kui x-tee liitumist pole põhjust eeldada.

Peamised probleemid

Teenuse kasutamine on ebamugav ja ajakulukas

Praegu peab klient tellimuse esitamiseks ja registreerimismärgi kättesaamiseks läbima mitu eraldiseisvat protsessi. Kõigepealt peab ta soovitud erilise registreerimisnumbri saamise võimalikkuse kontrollimiseks minema Maanteeameti büroosse või kirjutama Maanteeametile. Selleks kulutab ta nii enda kui ametnike aega. Alles seejärel saab ta esitada taotluse (paber kandjal või e-postiga digitaalselt allkirjastatud) ning seejärel maksta eraldi veel riigilõivu. Erilise registreerimisnumbri tellimine on emotsionaalne, mitte praktiline ost. Emotsionaalsete ostude tegemise määra mõjutab oluliselt ostu tegemise kiirus ja mugavus. Seega praegune kliendile tülikas lahendus kindlasti ei soodusta teenuse kasutamist.

Kui tellimus on lõpuks töösse läinud, peab klient ise helistama ja uurima, millal valmis registreerimismärk büroosse on jõudnud.

Käsitöö tellimustega

Praegu toimub tellimuse andmine tootjale nii-öelda käsitsi e-posti teel. Registreerimisnumbrite kirjutamises esineb näpuvigu, mille tõttu tootja toodab vale registreerimismärgi.

Teenuse mõõdikud ja soovitud muutused

Tulevikuvisiooni kirjeldus

Registreerimisnumbrite tellimise e-teenus sisaldab kahte poolt:

- tellimuse saamine kliendilt;
- tootmise tellimine registreerimisnumbrite tootjalt.

Maanteeamet soovib lõpptulemusena välja arendada mõlemad pooled.

Teenuse kasutamine on ebamugav ja ajakulukas

Teenuse kasutamine muutub kliendi jaoks lihtsaks, mistõttu kasutatakse teenust rohkem ja Maanteeamet saab sellest suuremat tulu. Kavandatud e-teenus võimaldab kliendil läbida registreerimismärgi tellimuse ühtse sujuva protsessina. Klient saab kontrollida soovitava registreerimisnumbri saamise võimalikkust (kas sama numbrit pole väljastatud, kas number vastab standardile), seega saab ta kiiresti kontrollida üle kõik teda huvitavad registreerimismärgid ning e-teenus juhendab teda sobiva registreerimismärgi leidmisel. Klient saab koheselt esitada tellimuse, tasuda riigilõivu ja tal on ainult valminud märgile järgimise vaev. Uues lahenduses teavitatakse klienti märgi jõudmisest väljastuskohta, seega klient ei pea asjatult ametnike aega kulutama.

Käsitöö tellimustega

E-teenuse kaudu antakse *tootmise* tellimus numbrite tootjale ja saadakse elektrooniline saatedokument tootjalt Maanteeameti büroosse saadetud registreerimisnumbrite kohta.

Teenuse mõõdikud

Tabel 1. Teenuse mõõdikud ja soovitud muutus

Nr	Indikaator	Väärtus	Indikaatori väärtus viimase aasta kohta	Indikaatori väärtus peale teenuse uuendamist
TÕHUSUS				
Teenuse kulud				
1	Personalikulud	€	2386	800
5	Keskmine ajakulu teenuse juhtumi kohta	h/ FTE	15	5
Teenuse mahud				
15	Tegelik nõudlus	Tk	663	800
17	Teiste asutustega vahetatud dokumentide hulk	Tk	663	0
Teenuse kvaliteet				
22	Põhjustatud kaebuste arv	Tk	4	2
24	Tehnoloogiline küpsus	Klassifikaator	3	5
Organisatsiooni juhtimise kvaliteet				
37	Teenuste eesmärkide kooskõla organisatsiooni eesmärkidega	Hinnang 4-tasemelisel Likerti skaalal	2	4
DEMOKRAATIA				
Teenuse mõjueesmärkide saavutamine				
41	Mõjueesmärkide saavutamise määr	%	100	100
EFEKTIIVSUS				
Väärtus kasutajale				
47	Halduskoormus: teenuse tarbimisele kulutatud aeg	€	16902	5600
Kättesaadavus				
51	Kasutajate arv sihtrühmade lõikes	Tk	663	800
Kasutajamugavus				
56	Teenuse kasutamise lihtsus	Hinnang 4-tasemelisel Likerti skaalal	Hetkel ei mõõdeta (e-teenus puudub ja letiteenust ei mõõdeta)	Tulevikus on plaanis hakata mõõtma

Märkused

Registreerimisnumbrite ladustamine ja väljastamine kliendile

Käesolevaga arendatava teenuse protsessi väljundiks on kliendi poolt tellitud registreerimisnumbri saabumine teenindusbüroo lattu ja kliendile vastavasisulise teate väljastamine ehk protsessi tulemusena on registreerimisnumber kliendile väljastamise ootel. Registreerimisnumbrite laovarvestus ja kliendile väljastamine on ARIS2's juba realiseeritud.

Registreerimisnumbrite väljastamise osas on arendusideid, näiteks hakata registreerimisnumbreid posti teel (kuller, postiautomaat) kliendile saatma, kuid käesoleva arenduse fookusest jääb see välja. Registreerimisnumbrite väljastamise lahendus tuleb välja töötada ja arendada tervikuna, mitte ainult eriliste registreerimisnumbrite kontekstis.

Arenduse etapid

Kirjeldataud teenuse juures on võimalik välja arendada:

1. soovitud registreerimisnumbri saamise võimaluse kontrollimine: klient saab veebikeskkonnas rahuldada uudishimu, kas soovitud registreerimisnumbrit on võimalik saada
2. registreerimismärgi tellimine: klient saab veebikeskkonna kaudu esitada tellimuse, aga Maanteeametis toimub tellimuse läbivaatamine ja täitmine veel osaliselt käsitsitööna (sisestatud registreerimisnumbri vastavust headele tavadele ei saa süsteem otsustada. Samas saab süsteem kontrollida kombinatsioonis tähtede ja numbrite paiknemist ja kas see mahub märgile).
3. tootmise tellimuse edastamine registreerimisnumbrite tootjale: Maanteeamet suunab tellimuse tootjale infosüsteemi kaudu ja registreerimisnumbrite tootja näeb tellimust veebikeskkonnas
4. toodetud registreerimisnumbrite digitaalne saateleht: registreerimisnumbrite tootja saab toodetud registreerimisnumbrid Maanteeametile saata veebikeskkonna kaudu vormistatava digitaalse saatelehega.

Etappideks jaotamise eesmärk on võimalikult kiiresti pakkuda kliendile mugavat teenust. Kliendi jaoks muutub esimese etapi realiseerimisega teenuse kasutamine oluliselt lihtsamaks ja mugavamaks, kuna väheneb aeg, mis kulub sobiva registreerimismärgi väljavalimiseks.

Üldkasutatavate registreerimismärkide hulgast meeldiva registreerimismärgi valimine

Maanteeamet soovib lisaks luua valmisolevate üldkasutatavate registreerimismärkide hulgast meeldiva registreerimismärgi valimise teenuse. Teenus on mõeldud nende klientide jaoks, kes mingitel põhjustel eelistava või välistavad teatud numbri- või tähekombinatsiooni ja praegu tekitavad teenindusbüroodes asjatut segadust. Teenus võiks kliendi jaoks pigem nähtamatuks jääda ehk klient kasutaks ikka soovitud registreerimismärgi otsimise lahendust ja kui juhtumisi tema soovitud registreerimismärk on valmiskujul kuskil büroos olemas, siis Maanteeamet ei pea seda tootma. Kliendi jaoks ei ole vahet, kas see märk toodetakse talle või transporditakse mõnest teisest büroost.

Lisad

Lisa 1. Teenuse kirjeldus

Teenust kirjeldavad atribuudid on toodud alljärgnevas tabelis:

Tabel 2. Teenuse kirjeldus

Atribuut	Klassifikaator	Väärtus	Teenus
Teenuse tunnus		[tekst]	Teenusel puudub tähis
Teenuse nimetus		[tekst]	Numbrimärkide tellimine ja hoiustamine
Teenuse kirjeldus		[tekst]	Võimaldada isikutel elektroonilises kanalis tellida oma sõidukile üksikkorras või eritellimuse registreerimise märk
Omanik, vastutaja		[tekst]	Sulev Vill
Teenuseosutaja		[tekst]	Maanteeamet
Kasutaja/sihtrühm	Füüsiline isik	[Jah/Ei]	Jah
	Juriidiline isik >>		Jah
	ettevõte		Jah
	vabaühendus, sihtasutus		Jah
	riigiasutus		Jah
	omavalitsus		Jah
	riigiasutus		Jah
	omavalitsuse allasutus		Jah
Kanal	Füüsilised kanalid >>	[Jah/Ei]	

20 avaliku sektori e-teenuse detailanalüüs ja kontseptsiooni väljatöötamine
Trinidad | PwC

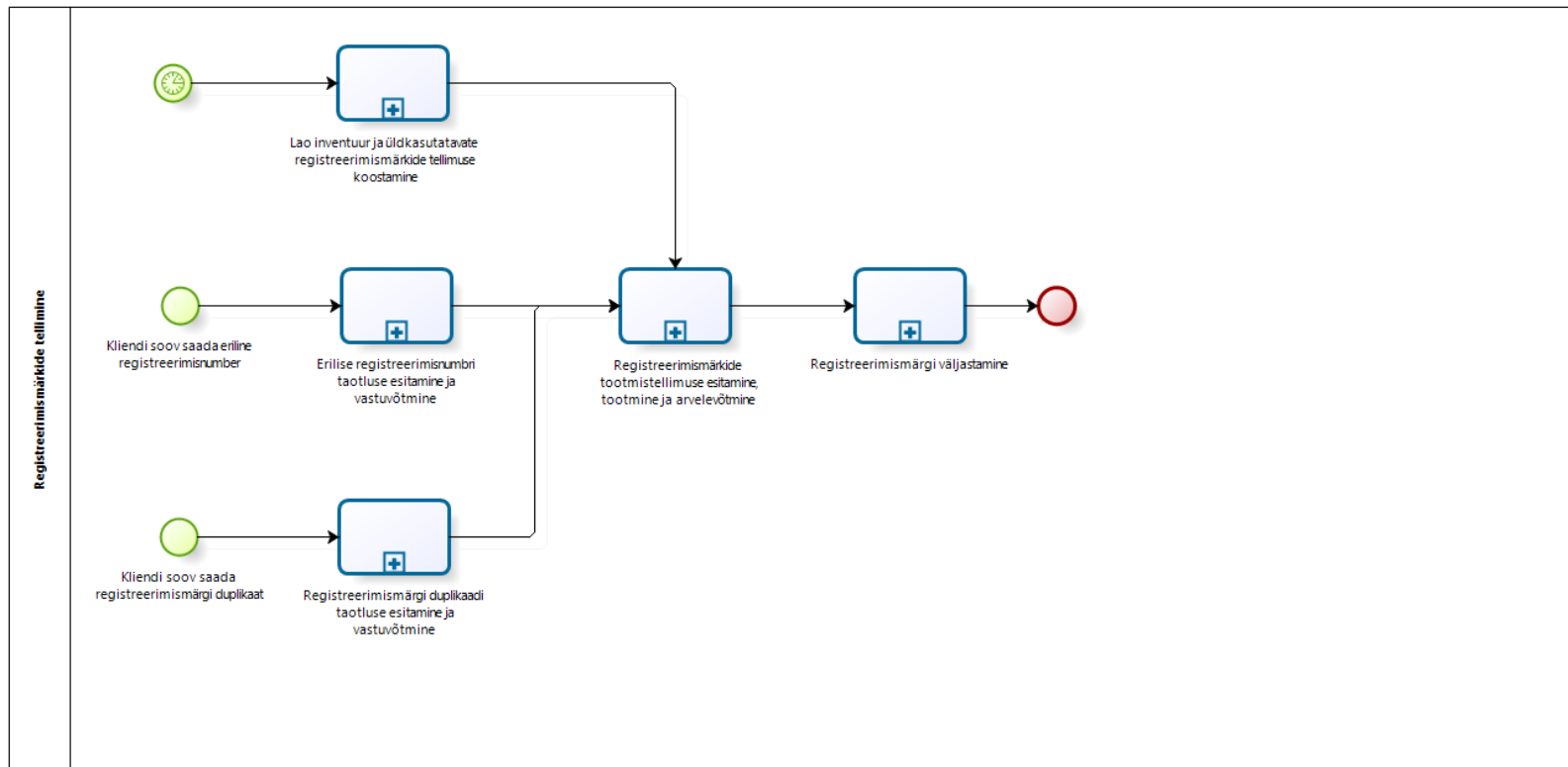
Atribuut	Klassifikaator	Väärtus	Teenus
	Letiteenus büroos		Jah
	Teenuseosutaja juures		
	Kliendi juures >>		
	Kodukülastus		
	Muus kliendi asukohas		
	Mitteelektroonilised kaugkanalid >>		
	Post		
	Telefon		
	Faks		
	Elektroonilised kanalid >>		
	Veebileht/portaal		
	E-post		
	Iseteenindus		Jah (osaliselt)
	Nutirakendus		
	Tekstisõnum		
	Digitelevisioon		
Eeldus		[tekst]	Isikul peab olema seos sõidukiga
Sisend		[tekst]	Kliendi sooviavaldus
Väljund		[tekst]	Soovitav registreerimise märk
Piirangud		[tekst]	Soovitav märk sellise kombinatsiooniga on juba kinni

Atribuut	Klassifikaator	Väärtus	Teenus
Seotud teenus		[tekst, URL]	Reg, märkide hoiustamine ja dublikaatmärgi tellimine. Soovime ahelast lao ära kaotada. Hoiustamisel tellitakse iga kord uus märk.
Riigi taseme regulatsioon		[tekst]	Liiklusseadus ja sõidukite registreerimise määrus
Teenuse taseme regulatsioon		[tekst]	ISO korrad
Füüsiline asukoht		[tekst]	Liiklusregistri bürood
Koduleht		[URL]	paberivaba.ark.ee , www.mnt.ee
Veebiteenus	WSDL	[URL]	
Keel		[tekst]	eesti, vene
Funktsioon	http://doc.esd-toolkit.eu/FunctionList/1.00.html	[tekst, URL]	Ei leidnud
Teenuse tüüp	http://doc.esd.org.uk/ServiceList/4.00.html	[tekst, URL]	Ei leidnud
Haldusmenetlust sisaldav teenus		[Jah/Ei]	Ei (mugavusteenus)
Rahastamine	1- eelarve; 2 - klient maksab; 3 - kombineeritud	[nr]	1
Makse	1 - tasuta; 2 - teenustasu; 3 - riigimaks (lõiv, toll); 4 - kombineeritud	[nr]	3

Atribuut	Klassifikaator	Väärtus	Teenus
Autentimise tase	0. tase - anonüümsed andmed (klienditeenuses isikuandmed ei ole olulised) 1. tase - deklareeritud identiteet (klient võib vabalt näidata oma identiteeti, kuid seda ei märgita üles) 2. tase - kinnitatud identiteet (klient kinnitab oma identiteedi, kas kohal olles ID-kaardi või internetis autentimisvahenditega - ID, mID, panga kaudu autentimine, jne) 3. tase - kvalifitseeritud sertifitseeritud identiteedi kinnitamine (identiteet on sertifitseeritud kolmanda osapoole tegudega nagu notariaalselt kinnitatud dokument, digitaalselt allkirjastatud dokument jne)	[nr]	2
Konfidentsiaalsus		[Jah/Ei]	Ei
Teenuse seisund	Loomisel Aktiivne Arhiveeritud	[tekst]	Aktiivne (osaliselt)
Tähtaeg		[kuupäev]	
Hinne	Säilita Asenda Lihtsusta Korrasta Uuenda Sulge	[tekst]	Uuenda

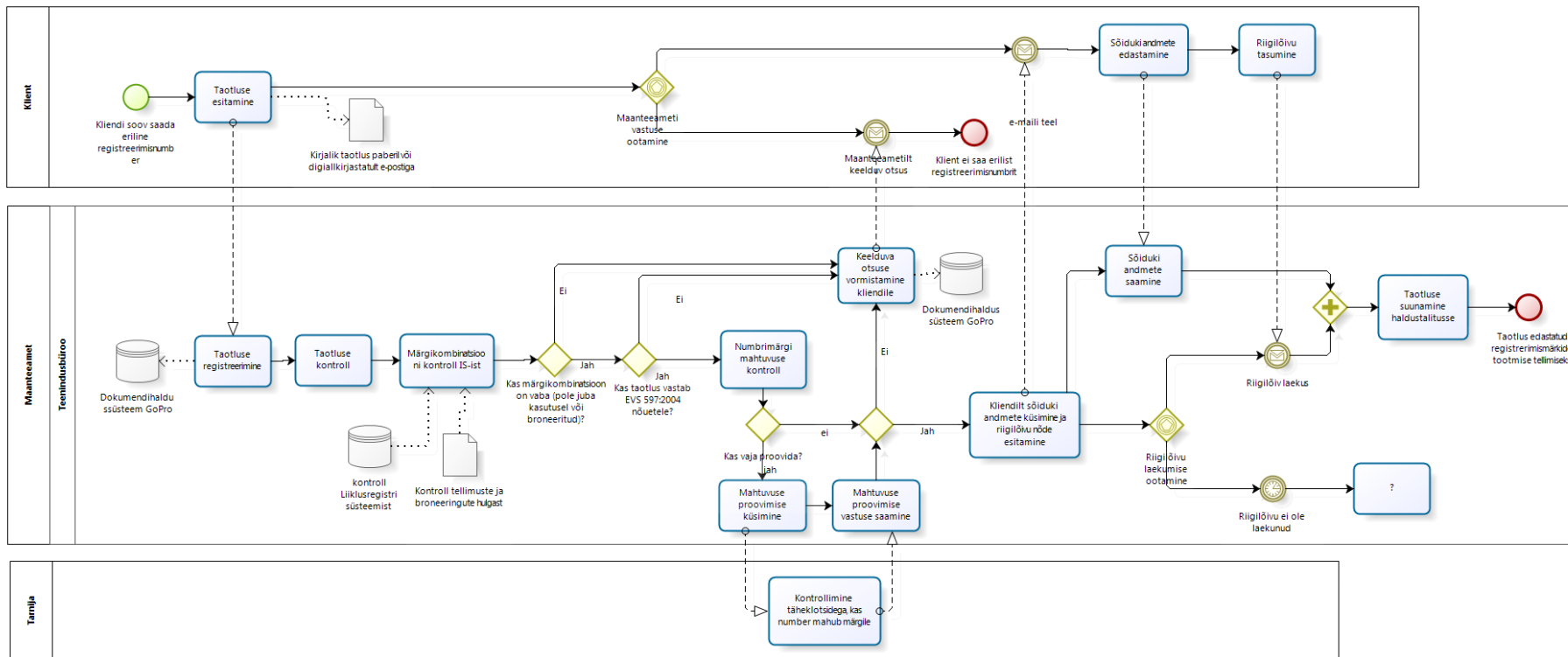
Lisa 2. Protsessijoonised

as-is

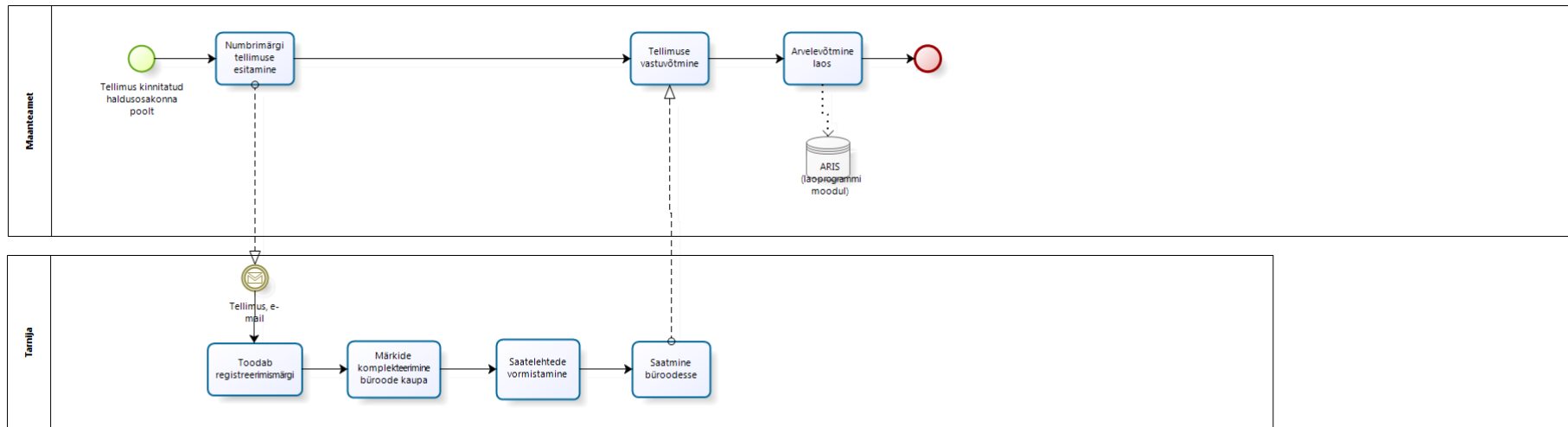


Joonis 1. Üldprotsess

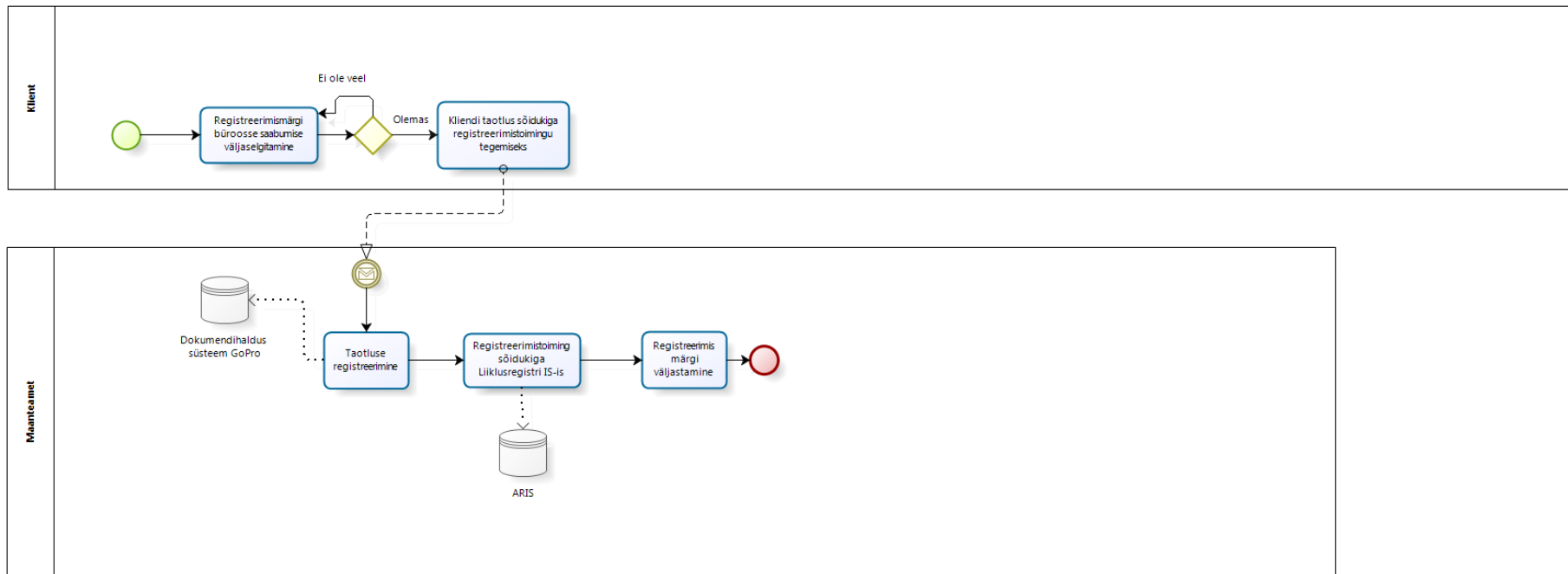
20 avaliku sektori e-teenuse detailanalüüs ja kontseptsiooni väljatöötamine
Trinidad | PwC



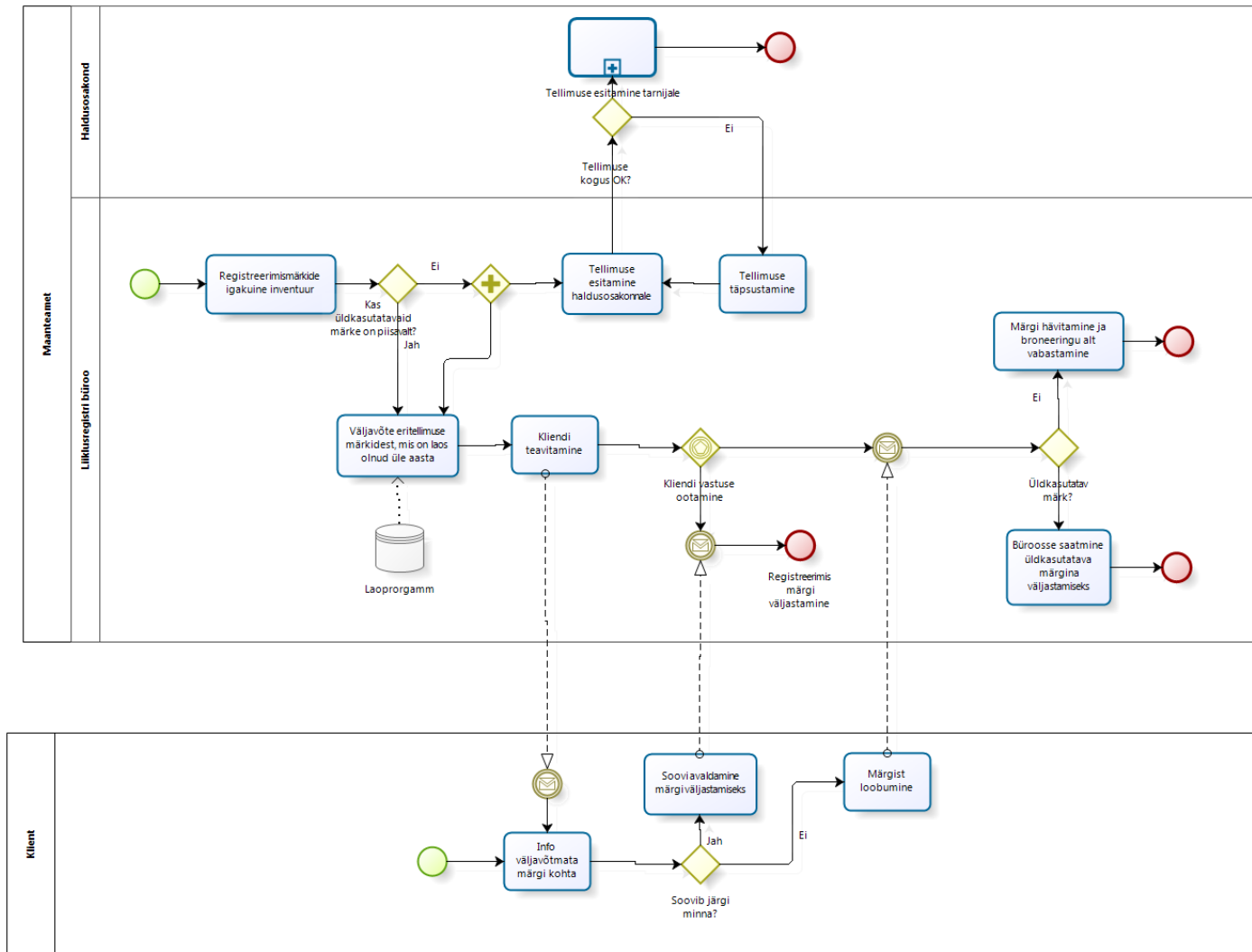
Joonis 2. Taotluse esitamine ja vastuvõtmine



Joonis 3. Tellimuse esitamine, märkide tootmine ja arvelevõtmine



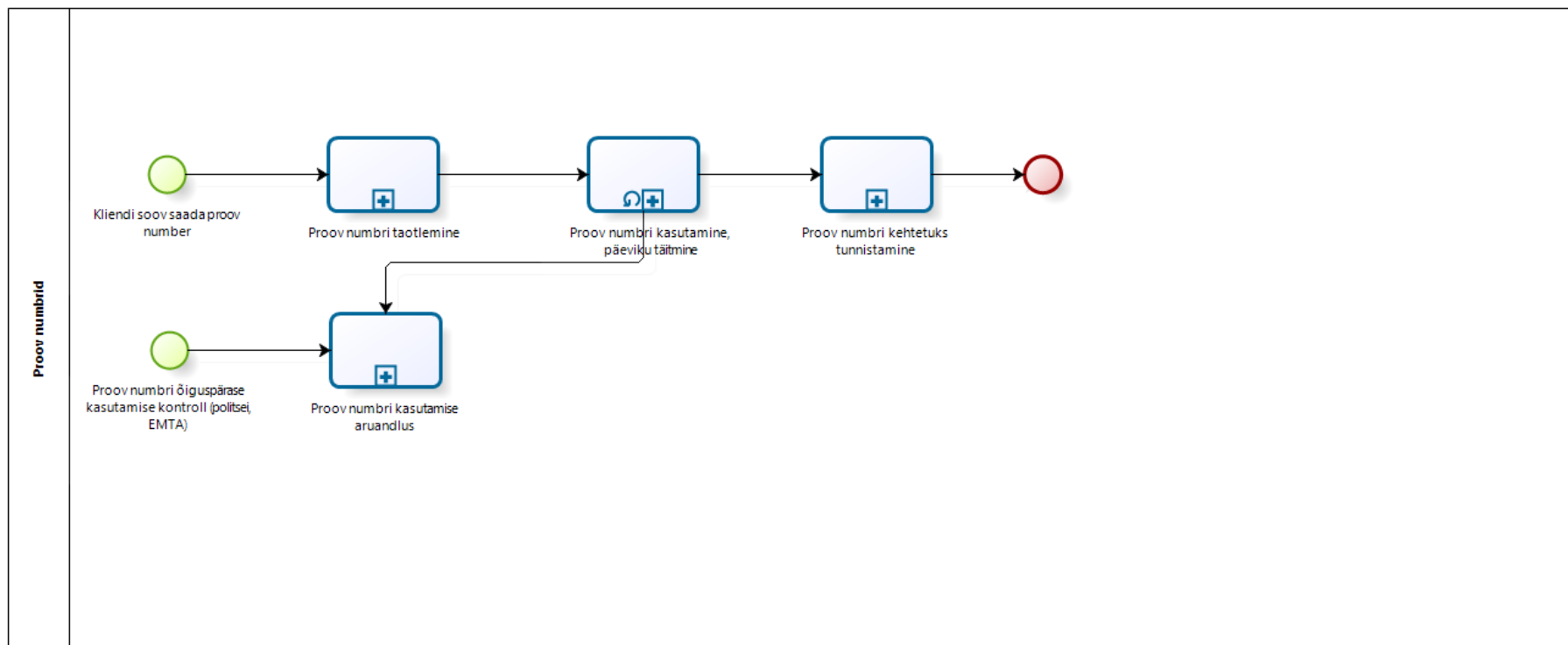
Joonis 4. Registreerimismärgi väljastamine



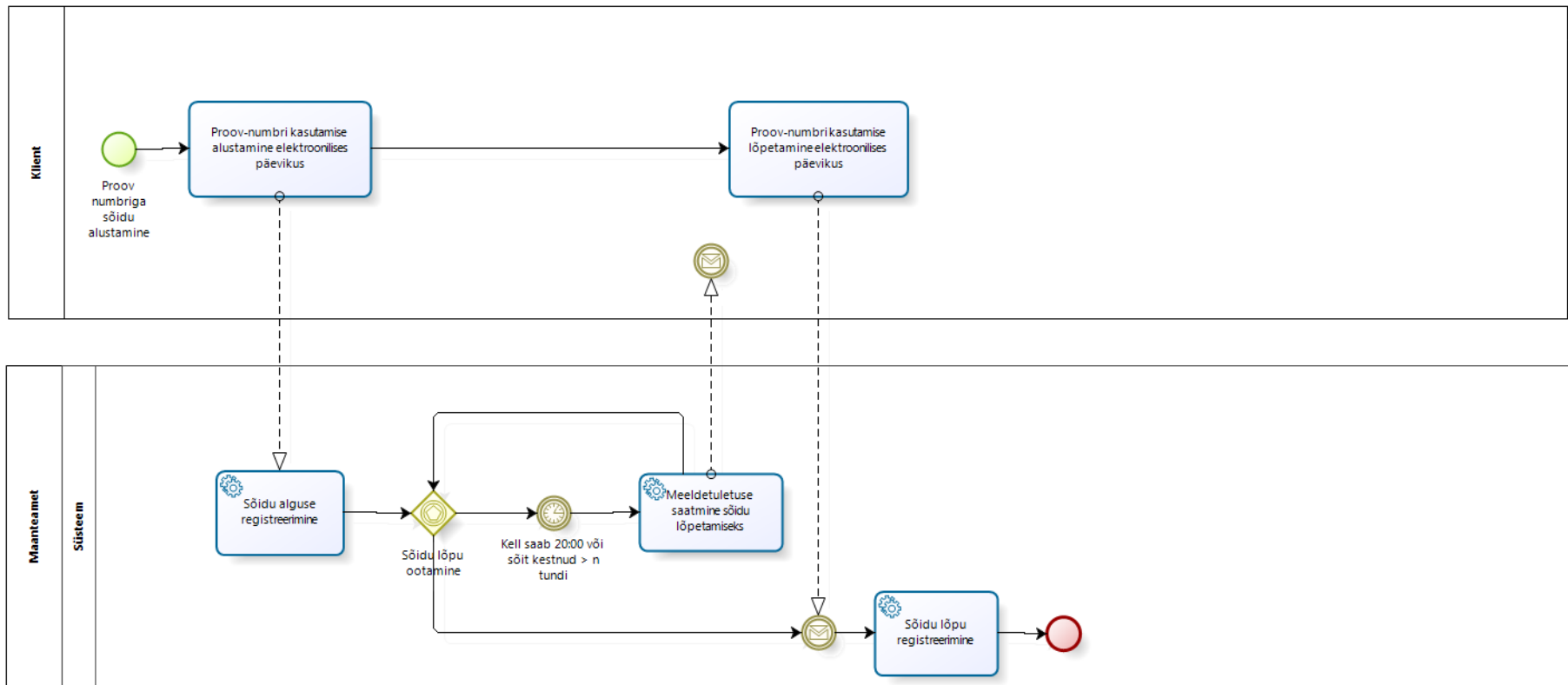
Joonis 5. Lao inventuur

20 avaliku sektori e-teenuse detailanalüüs ja kontseptsiooni väljatöötamine
Trinidad | PwC

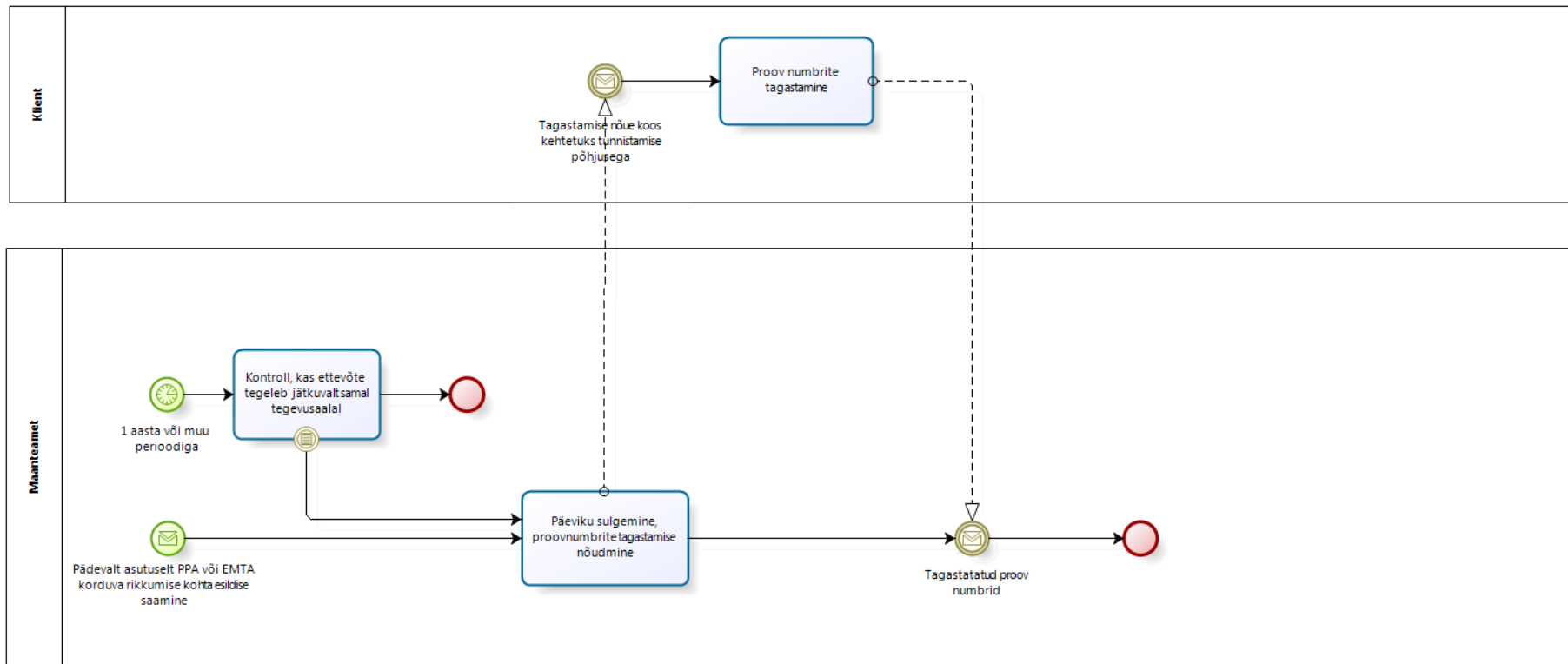
to-be



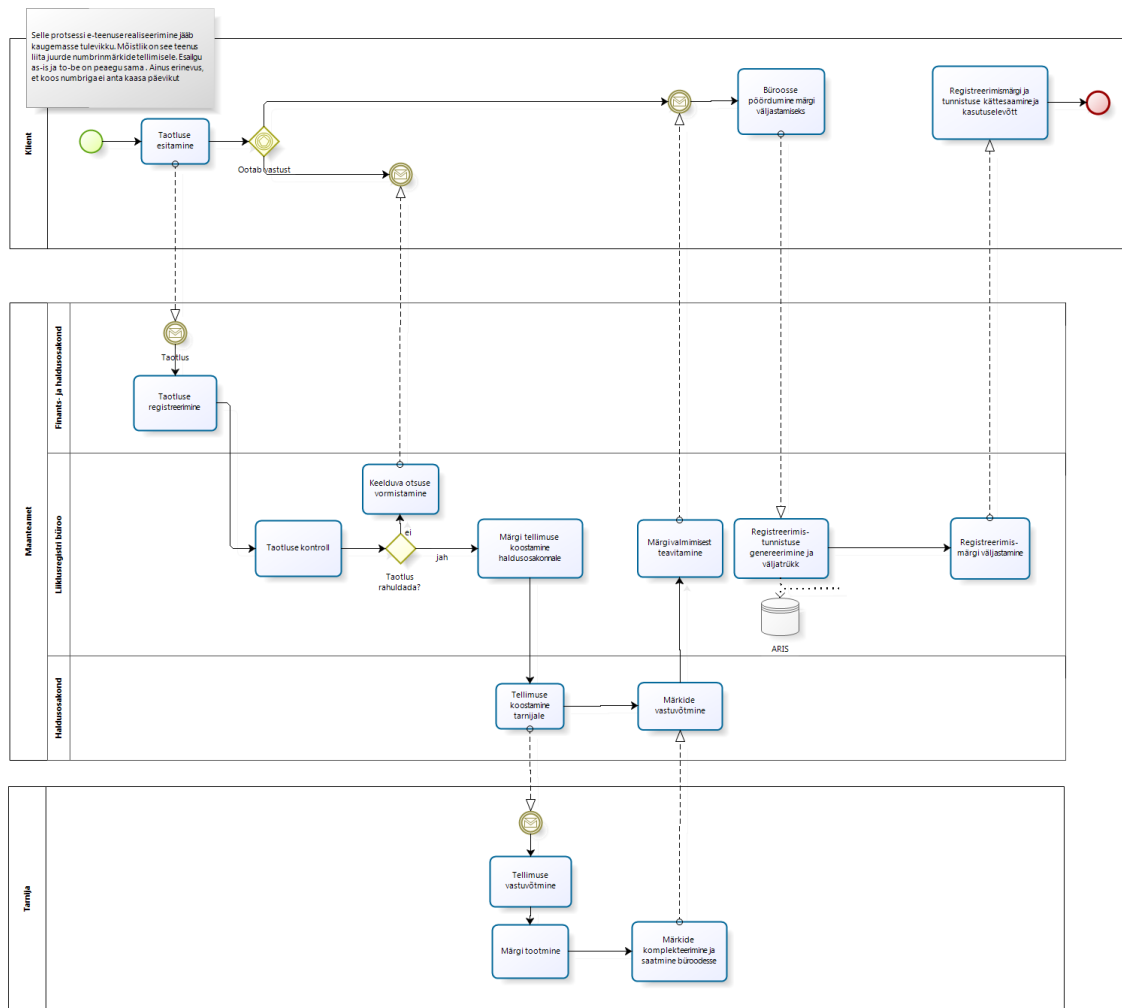
Joonis 6. Üldprotsess



Joonis 7. Päeviku täitmine



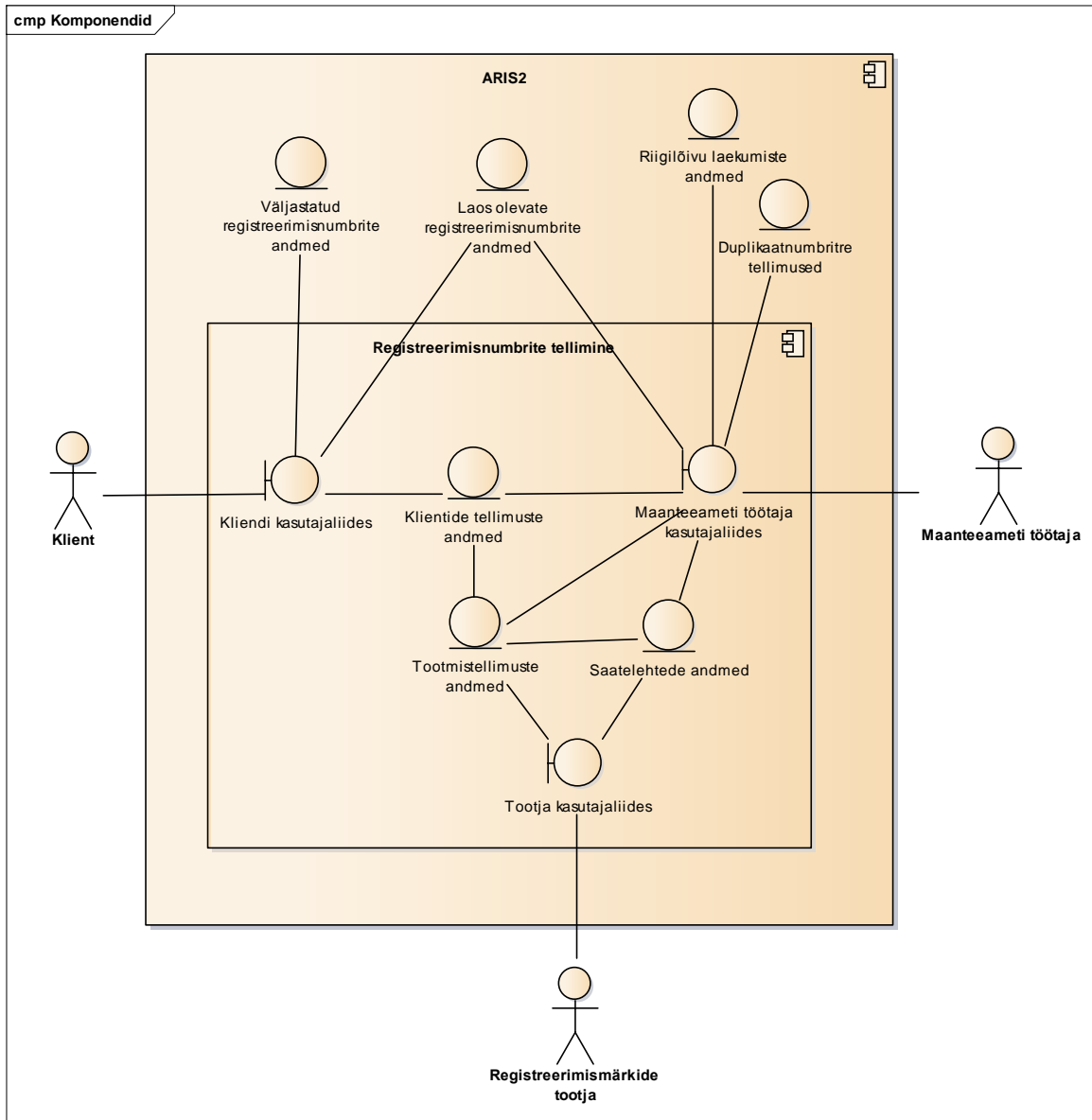
Joonis 8. Kehtetuks tunnistamine



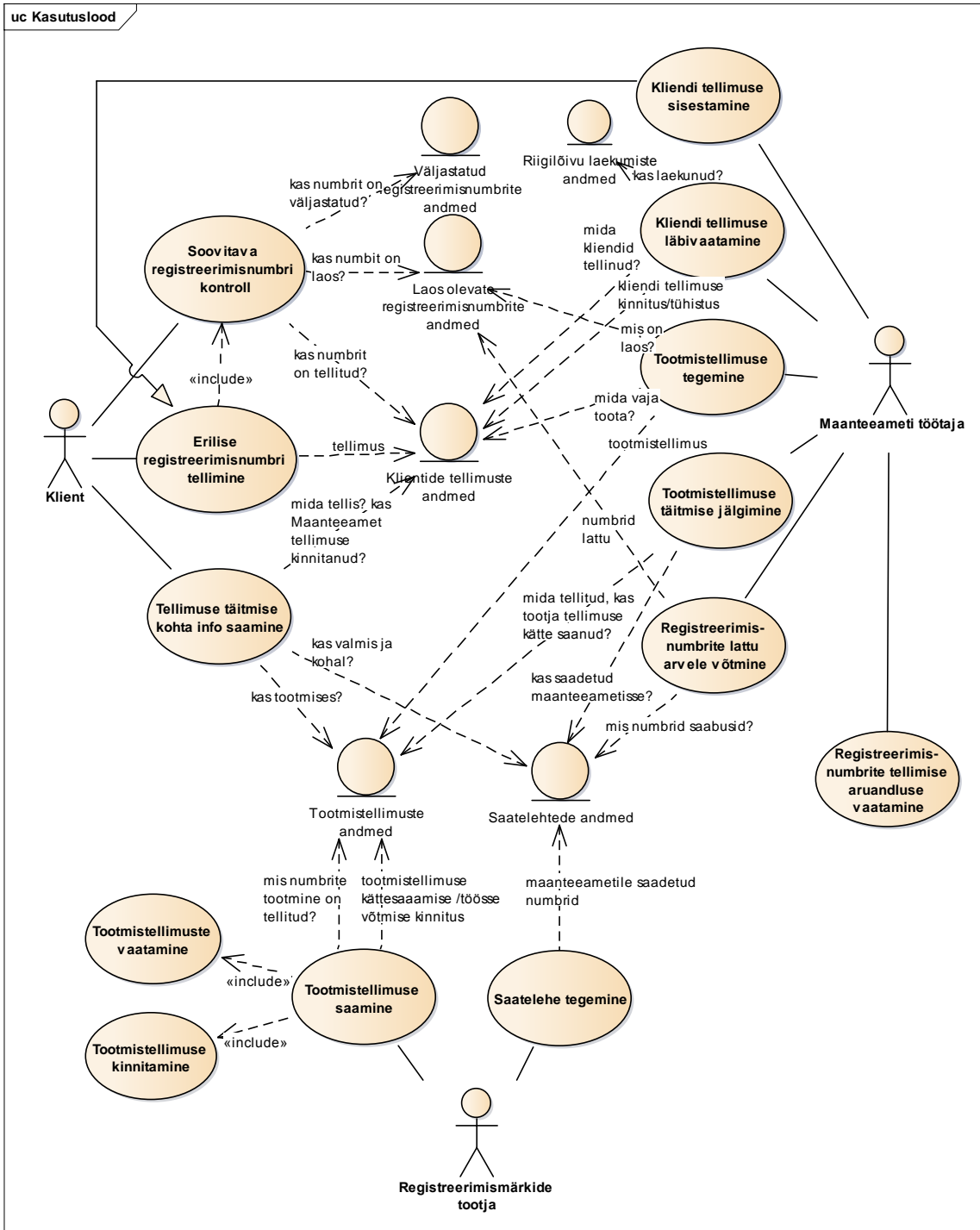
Joonis 9. Proov-numbri taotlemine

Lisa 3. Infotehnoloogilise lahenduse visioon

E-teenuse realiseerimiseks vajalik infotehnoloogiline lahendus realiseeritakse Liiklusregistri infosüsteemi ARIS2 baasil.



Joonis 10. Infotehnoloogilise lahenduse üldine skeem



Joonis 11. Kasutuslugude mudel

Kliendi kasutatav funktsionaalsus

Soovitava registreerimisnumbri kontroll

1. Kasutaja avab Maanteeameti iseteeninduskeskkonna Sõiduki vaates
2. Kasutaja valib teenuse Eritellimuse numbrimärgid
3. Kasutaja sisestab soovitud numbrimärgi
4. Süsteem kontrollib soovitud numbrimärgi:
 - a. hõivatust
 - b. mahtuvust märgileja väljastab kasutajale teavituse
5. Kasutaja valib, kas alustab tellimist või proovib teisi kombinatsioone

Erilise registreerimisnumbri tellimine

1. Süsteem küsib sõiduki andmed, millele märk taotletakse:
 - a. kasutajale kuvatakse kõik sõidukid, mille omanik või vastutav kasutaja ta on
 - b. kasutajal on võimalik sisestada ostetava sõiduki mark ja mudel
 - c. kasutaja saab märkida, kui soovib lisaks kolmandat lisanumbrit
2. Kasutaja märgib büroo, kust registreerimismärk kätte saada
3. Kasutaja märgib e-maili aadressi ja telefoni teavituse saamiseks registreerimismärgi valmimisest teadasaamiseks
4. Süsteem esitab riigilõivu nõude.
5. Klient tasub riigilõivu või kasutab ettemaksu.

Maanteeameti töötaja kasutatav funktsionaalsus

Kliendi tellimuse sisestamine

Maanteeameti töötaja peab saama sisestada kliendi tellimust juhul, kui klient ei esitanud tellimust e-teenuse kaudu, vaid paberil või e-postiga.

Kliendi tellimuse läbivaatamine

Maanteeameti töötaja näeb süsteemist klientide uusi eriliste registreerimisnumbrite tellimusi. Näha peab saama tellimuse sisu, infot tellimuse esitamise kohta (millal esitatud) ja infot riigilõivu laekumise kohta.

Maanteeameti töötaja kinnitab või tühistab kliendi tellimuse. Tühistamise korral tuleb lisada põhjus (näiteks riigilõiv ei ole laekunud, soovitud registreerimisnumber pole heade tavadega kooskõlas). Kui tellimus tühistatakse ja kliendilt riigilõiv on laekunud, siis riigilõivu tagastamine toimub üldise riigilõivu tagastamise protsessiga ja seda siin eraldi ei lahendata.

Tootmistellimuse tegemine

Tootmistellimus hõlmab kõiki tootmisele minevaid registreerimismärke, mitte ainult klientide tellitud erilisi registreerimismärke.

Süsteem kannab tootmistellimusele Maanteeameti töötaja kinnitatud kliendi eriliste registreerimisnumbrite tellimused. Süsteem lisab muud klientide tellitud registreerimismärgid (duplikaatide tellimused, mida tellitakse teise e-teenuse kaudu).

Maanteeameti töötaja lisab tootmistellimusele üldkasutatavate registreerimismärkide laovaru täiendamiseks tellitavad registreerimisnumbrite andmed (mis bürosse, mis seeriast, mis numbrivahemikust toota). Maanteeameti töötaja näeb tellitavate koguste otsustamiseks süsteemist teenindusbüroode laovaru.

Maanteeameti töötaja kinnitab tootmistellimuse. Süsteem kontrollib tootmistellimust (et ei tellitaks dubleerivaid registreerimismärke). Tootmistellimus muutub tootjale nähtavaks.

Tootmistellimuse täitmise jälgimine

Maanteeameti töötaja saab süsteemist vaadata esitatud tootmistellimusi. Tootmistellimuse kohta on näha sisu (mida telliti), esitamise andmed (kes ja millal tegi tootmistellimuse) ja tootja tagasiside (kas/millal tootja on tellimust näinud, kas/millal tootja on tootmisesse võtmise kinnitanud, kas/millal/mis saatelehega registreerimismärgid on saadetud Maanteeametisse).

Registreerimisnumbrite lattu arvele võtmine

Maanteeameti töötaja näeb süsteemist registreerimismärkide tootja poolt koostatud digitaalset saatelehte. Maanteeameti töötaja võrdleb saatelehel olevaid andmeid tegelikult saadud registreerimismärkidega. Maanteeameti töötaja kinnitab saatelehe või lükkab saatelehe tagasi (registreerimismärki ei saadud, registreerimismärk on defektiga vms põhjusel). Kinnitamist/tagasilükkamist peab saama teha ka üksikute registreerimisnumbrite lõikes. Süsteem võtab kinnituse saanud registreerimismärgid lattu arvele ja kliendi tellitud registreerimismärkide korral saadab kliendile e-posti teel teavituse registreerimismärki väljastamise ootele saabumise kohta.

Registreerimisnumbrite tellimise aruandluse vaatamine

Maanteeameti töötaja saab süsteemist küsida aruannet klientide esitatud eriliste registreerimismärkide tellimuste ja tootmistellimuste kohta. Aruannet peab saama teha ajavahemiku alusel, registreerimismärgi liikide alusel ja büroode alusel. Aruandes peab kajastuma tellitud registreerimismärkide arv, klientide maksutud riigilõivude summa ja tellimuse täitmise keskmise kiirus (aeg tellimisest kuni registreerimismärgi Maanteeametisse jõudmiseni).

Registreerimismärkide tootja kasutatav funktsionaalsus

Tootmistellimuse saamine

Registreerimismärkide tootja näeb süsteemist uusi tootmistellimusi. Registreerimismärkide tootja vaatab tootmistellimuse läbi ja kinnitab kätte saamise ehk töösse võtmise.

Registreerimismärkide tootjal peab olema võimalik näha ka juba läbi vaadatud tootmistellimusi ja kirjutada tootmistellimust faili (nt csv või pdf faili), et jooksva töö käigus ei peaks pidevalt käima süsteemist tootmistellimust vaatamas.

Registreerimismärkide tootja peab saama tootmistellimust rea kaupa tagasi lükata. See võimalus on mõeldud kasutamiseks siis, kui kogemata on tellitud registreerimismärk (-märgid), mida ei ole võimalik toota (näiteks number ei mahu märgile ära).

Saatelehe tegemine

Registreerimismärkide tootja otsib süsteemist töösse võetud tootmistellimuse. Registreerimismärkide tootja näeb süsteemist tootmistellimust büroode / aadresside lõikes, et saada teada, kuhu valmistatud registreerimismärgid saata. Registreerimismärkide tootja kinnitab süsteemis, et registreerimismärgid on toodetud ning nõutud aadressidele saadetud. Kinnitust saab anda kogu tootmistellimusele või osaliselt üksikute büroode või registreerimismärkide lõikes. Süsteemi luuakse digitaalne saateleht.

Prototüüp

Prototüüp:

http://turbo.trinidad.ee/trinidad/parooliga/MKM_20teenust/maanteeamet/numbri_tellimine/#p=home

Kasutajanimi: avalikkasutaja

Parool: uaph6aeZ