

E-teenuse kirjeldus

Põllumajandusamet: Muu ehitise kooskõlastamine

20 avaliku sektori
e-teenuse
detailanalüüs ja
kontseptsiooni
väljatöötamine

september 2014

Projekt „20 avaliku sektori e-teenuse detailanalüüs ja kontseptsiooni väljatöötamine“ on algatatud Majandus- ja Kommunikatsiooniministeeriumi infoühiskonna teenuste arendamise osakonna (ITAO) poolt ning rahastatud Euroopa Liidu struktuurifondide programmist „Eelduste loomine avalike teenuste kvaliteedi tõstmiseks IKT vahendite abil“.

Projekt on suunatud olemasolevate avalike teenuste äriprotsesside kvaliteedi tõstmisele ja uute ja parendatud kasutajasõbralikemate teenuste planeerimisele. Iga projektis analüüsitud e-teenuse kohta loodud kontseptsiooni on võimalik kasutada IT-arenduse alusdokumendina.



MAJANDUS- JA
KOMMUNIKATSIOONI-
MINISTEERIUM



Euroopa Liit
Euroopa Sotsiaalfond



Eesti tuleviku heaks

 **TRINIDAD**
CONSULTING


pwc

Sisukord

Teenuse kirjeldus	3
Teenuse kliendid	3
Peamised probleemid	3
Tänane infosüsteem ei toeta elektroonilise menetluse läbi viimist.....	3
KOV-de võimekused on erineval tasemel	3
Tihti ei küsitagi PMA-lt kooskõlastust.....	4
Teenuse mõõdikud ja soovitud muutused	4
Tulevikuvisioni kirjeldus.....	4
Tänane infosüsteem ei toeta elektroonilise menetluse läbi viimist.....	4
KOV-de võimekused on erineval tasemel	4
Tihti ei küsitagi PMA-lt kooskõlastust.....	4
Teenuse mõõdikud	5
Riskid	6
Uue infosüsteemi arendus viibib	6
Liidestumist EHR-ga ei tehta	6
Lisad	7
Lisa 1. Teenuse kirjeldus	7
Lisa 2. Protsessijoonised	11
as-is	11
to-be	12
Lisa 3. Infotehnoloogilise lahenduse visioon	13
Infotehnoloogilise lahenduse üldine skeem	13
Süsteemsed tegevused	14
PMA kasutaja kasutatav funktsionaalsus	15
Prototüüp.....	17

Teenuse kirjeldus

Kui kinnisasjale, millel paikneb maaparandussüsteem (MPS), planeeritakse muu ehitise (mitte-MPS) ehitamist või veetaseme reguleerimist, peab ehitusloa andja (KOV, TJA) need kavatsused kooskõlastama PMA-ga.

Protsessi käigus esitab ehitusloa andja PMA-le vastava taotluse, PMA viib läbi taotluse menetlemise ning teeb otsuse, kas anda kooskõlastus või mitte.

Täna esitatakse taotlus üldjuhul paberkandjal või e-mailiga ning menetluse läbi viimisel kasutatakse dokumendihaldussüsteemi WDT (taotluste vastuvõtt ja registreerimine, koostatud dokumentide kooskõlastamine ja allkirjastamine ning kliendile edastamine). Uue e-teenuse välja töötamisel on võetud arvesse, et taotluste esitamine hakkab toimuma Ehitusregistri (EHR) kaudu ning taotluste elektrooniline menetlus viiakse läbi PMA uues (hetkel loomisel) järelevalve infosüsteemis, maaparanduse moodulis.

Teenuse maht

Umbes 800 taotlust aastas. 2013. aastal esitati 835 taotlust.

Teenuse kliendid

Teenuse kliendiks on kooskõlastust taotlev asutus/isik. Kuigi seaduse alusel peaks kooskõlastust küsima ehitusloa väljastav asutus, ei saa välistada, et kooskõlastuse küsimiseks pöörduvad PMA poole ka ehituslubade taotlejad (nt suurettevõtete planeerimisosakonnad). Eeldatava tüüpikäitumise alusel võibki kliendid seetõttu jaotada kaheks peamiseks persoonaks:

- Ehitusloa väljastajad (KOV, TJA), kes esitavad kooskõlastust taotluse taotlusi EHR vahendusel.
- Ehitusloa taotlejad (eraisikud, suurettevõtete planeerimisosakonnad), kes mingil põhjusel küsivad ise enne ehitusloa taotluse esitamist PMA-lt kooskõlastust. Nende arv on eeldatavalt väga väike ning nad jäävad kooskõlastust küsima e-maili või posti teel ja neid ei ole käesoleva e-teenuse kirjelduses käsitletud.

Peamised probleemid

Tänane infosüsteem ei toeta elektroonilise menetluse läbi viimist

Täna esitatakse taotlus paberil (post, kohale toomine) või e-maili teel. Menetlus viiakse läbi käsitsi ning vaid kooskõlastamine on elektrooniline (dokumendihaldussüsteemis). Puudub integreeritud interaktiivse kaardi kasutamise võimalus. Seetõttu on menetlusprotsess aeglasem ja ebamugavam.

KOV-de võimekused on erineval tasemel

Asjaajamise kiirus erinevates KOV-des on erinev ning väiksemates omavalitsustes võib tekkida taotlejal soov kooskõlastused pigem ise võtta, kui jätta need KOV-i ametniku teha.

Lisaks seab väiksemate KOV-de madalam võimekus suure riski menetluse tähtajas läbi viimisele kui KOV-d peavad hakkama ise kooskõlastusi küsima.

Tihti ei küsitagi PMA-lt kooskõlastust

Kuna tihtipeale ei suuda taotlejad korrektselt tuvastada, kas KOV-lt kooskõlastuse küsimine on vajalik, siis jääb kooskõlastuse küsimine tegemata ning selle vajadus avastatakse liige hilja (ehitamise käigus, kasutuselevõtul jne).

Teenuse mõõdikud ja soovitud muutused

Tulevikuvisiooni kirjeldus

Tänane infosüsteem ei toeta elektroonilise menetluse läbi viimist

PMA planeerib elektroonilise menetluse läbi viimise kohaks uut infosüsteemi (PMA JIS maaparanduse moodul). EHR. Infosüsteemis saavad olema elektroonilise menetluse läbi viimiseks vajalikud funktsionaalsused – projekteerimistingimuste taotluse esitamine, menetluse läbi viimine, haldusdokumentide koostamine ja kliendile edastamine. Samuti saab infosüsteem olema seotud ehisregistriga ning väliste andmeallikatega.

KOV-de võimekused on erineval tasemel

Elektrooniliste kooskõlastuste läbi viimise võimalus EHR-is vähendab KOV-de koormust. Vajalike kooskõlastuste algatamisel pakub EHR abi KOV-i ametnikule, pärides automaatselt katastriüksusega seotud piiranguid – nt piirangupinnad, maaparandussüsteemid, tehnosüsteemid jms. Seejärel saab KOV-i ametnik kinnitada kooskõlastajad ning algatada kooskõlastusringi.

Lisaks peab alles jääma võimalus, et taotleja küsib kooskõlastused enne taotluse esitamist ning esitab need koos taotlusega KOV-le.

Tihti ei küsitagi PMA-lt kooskõlastust

PMA infosüsteemi ning Ehisregistri vahel realiseeritakse elektrooniline päring kontrollimaks, kas ehitusalusel pinnal on maaparandussüsteeme. Seetõttu väheneb oluliselt risk, et PMA kooskõlastust on vaja kuid seda ei küsita.

Teenuse mõõdikud

Tabelis on tähisega „-“, märgitud need mõõdikud, mille kasutamine ei ole olnud seni vajalik või mille kohta pole võimalik andmeid koguda. Mõõdikud, mille osas puudub teadmine tulevikuväärtusest, on märgitud vastavas veerus samuti tähisega „-“. Mõõdikute puhul, mille kasutamine on oluline, kuid mille osas täna puuduvad andmed, on tähistatud tulevikuvaates märkega „Muutub mõõdetavaks“.

Tabel 1. Teenuse mõõdikud ja soovitud muutus

Nr	Indikaator	Väärtus	Indikaatori väärtus viimase aasta kohta	Indikaatori väärtus peale teenuse uuendamist
TÕHUSUS				
Teenuse kulud				
1	Personalikulud	€	69.30 EUR	57.75 eur
5	Keskmine ajakulu teenuse juhtumi kohta	h/ FTE	9h	7.5h
Teenuse mahud				
15	Tegelik nõudlus	Tk	835	Uue e-teenuse kasutuselevõtt ei mõjuta indikaatorit
17	Teiste asutustega vahetatud dokumentide hulk	Tk	-	-
Teenuse kvaliteet				
22	Põhjendatud kaebuste arv	Tk	0	0
24	Tehnoloogiline küpsus	Klassifikaator	3	5
Organisatsiooni juhtimise kvaliteet				
37	Teenuste eesmärkide kooskõla organisatsiooni eesmärkidega	Hinnang 4-tasemelisel Likerti skaalal	4	4
DEMOKRAATIA				
Teenuse mõjueesmärkide saavutamine				
41	Mõjueesmärkide saavutamise määr	%	-	Muutub mõõdetavaks ¹
EFEKTIIVSUS				
Väärtus kasutajale				
47	Halduskoormus: teenuse tarbimisele kulutatud aeg	€	Kontoris käimise korral (40% taotlejatest): 3h (3*8,69 = 26.07 EUR) + transpordikulu (70*0,32 = 22.40 EUR) Kontoris mitte käimise korral (60% taotlejatest): 1h (8.69 EUR)	1h (8.69 EUR)
Kättesaadavus				
51	Kasutajate arv sihtrühmade	Tk	-	-

¹ Eesmärgid on läbi räägitud ja kirjeldatud, kuid kaasatakse uude arengukavasse (alates 2016).

Nr	Indikaator	Väärtus	Indikaatori väärtus viimase aasta kohta	Indikaatori väärtus peale teenuse uuendamist
lõikes				
Kasutajamugavus				
56	Teenuse kasutamise lihtsus	Hinnang 4-tasemelisel Likerti skaalal	-	Muutub mõõdetavaks

Riskid

Uue infosüsteemi arendus viibib

Kui uue infosüsteemi arendustööd viibivad ei ole võimalik läbi viia uues e-teenuses planeeritud elektroonilist menetlust ning uuele e-teenusele üleminek viibib samuti.

Liidestumist EHR-ga ei tehta

Kui liideseid EHR-ga ei saa mingil põhjuselt luua, siis jääb alles risk, et taotleja ei suuda tuvastada kooskõlastamise vajadust ning kooskõlastusmenetlus jääb käivitamata.

Lisad

Lisa 1. Teenuse kirjeldus

Teenust kirjeldavad atribuudid on toodud alljärgnevas tabelis:

Tabel 2. Teenuse kirjeldus

Atribuut	Klassifikaator	Väärtus	Teenus
Teenuse tunnus		[tekst]	
Teenuse nimetus		[tekst]	Muu ehitise kooskõlastamine
Teenuse kirjeldus		[tekst]	Kinnisasjale, millel paikneb maaparandussüsteem, muu ehitise ehitamise või veetaseme reguleerimise kooskõlastamine. Mittemaaparandusliku hoone või rajatise (edaspidi muu ehitise) ehitamisel tuleb ehitusloa andjal taotleda Põllumajandusametist kooskõlastust juhul, kui sellel kinnisasjal asub maaparandussüsteem või planeeritavate tegevuste käigus reguleeritakse eesvoolu ja/või eesvoolu kaitselõigu veetaset. Kooskõlastus on vajalik maaparandussüsteemi võimaliku kahjustamise ja sellega kaasneva võimaliku üleujutuste, liigniiskuse vms ärahoidmiseks.
Omanik, vastutaja		[tekst]	Põllumajandusameti maakondliku keskuse juhataja või juhataja asetäitja
Teenuseosutaja		[tekst]	Põllumajandusameti maakondlik keskus
Kasutaja/sihtrühm	Füüsiline isik	[Jah/Ei]	Jah
	Juriidiline isik >>		
	ettevõtte		Jah
	vabäühendus, sihtasutus		
	riigiasutus		Jah
	omavalitsus		Jah

Atribuut	Klassifikaator	Väärtus	Teenus
	riigiasutus		Jah
	omavalitsuse allasutus		Jah
Kanal	Füüsilised kanalid >>	[Jah/Ei]	
	Letiteenus büroos		Jah
	Teenuseosutaja juures		
	Kliendi juures >>		
	Kodukülustus		
	Muus kliendi asukohas		
	Mitteelektroonilised kaugkanalid >>		
	Post		Jah
	Telefon		
	Faks		
	Elektroonilised kanalid >>		
	Veebileht/portaal		
	E-post		Jah
	Iseteenindus		
	Nutirakendus		
	Tekstisõnum		
	Digitelevisioon		
Eeldus		[tekst]	
Sisend		[tekst]	Taotlus
Väljund		[tekst]	PMA otsus lisadega saadetakse taotlejale postiga.
Piirangud		[tekst]	
Seotud teenus		[tekst, URL]	Ehitusloa väljastamine (va maaparanduse ehitusluba)
Riigi taseme		[tekst]	Maaparandusseadus §47

20 avaliku sektori e-teenuse detailanalüüs ja kontseptsiooni väljatöötamine
Trinidad | PwC

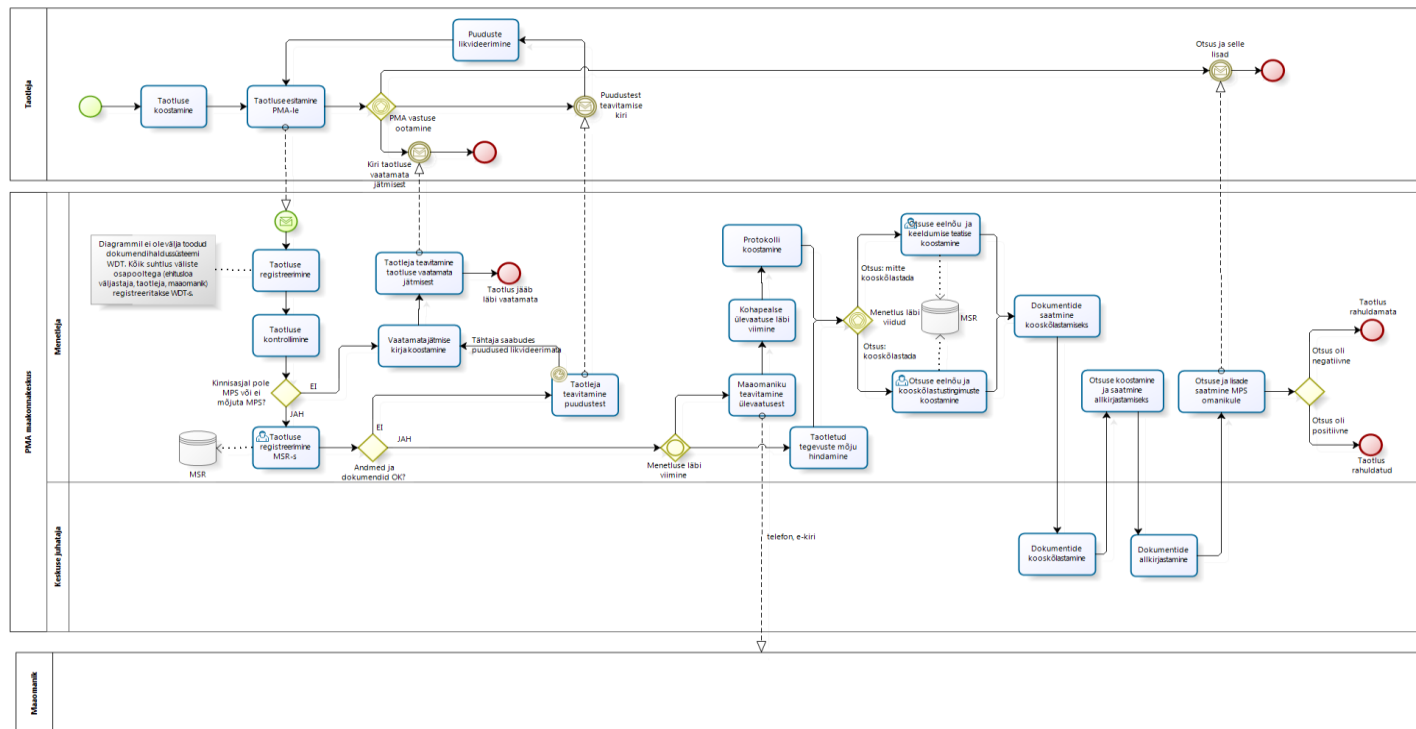
Atribuut	Klassifikaator	Väärtus	Teenus
regulatsioon			
Teenuse taseme regulatsioon		[tekst]	PMA teenusstandard, PMA maaparanduse käsiraamat
Füüsiline asukoht		[tekst]	PMA maakondlik keskus, 15 tk
Koduleht		[URL]	www.pma.agri.ee
Veebiteenus	WSDL	[URL]	
Keel		[tekst]	Eesti
Funktsioon	http://doc.esd-toolkit.eu/FunctionList/1.00.html	[tekst, URL]	
Teenuse tüüp	http://doc.esd.org.uk/ServiceList/4.00.html	[tekst, URL]	
Haldusmenetlust sisaldav teenus		[Jah/Ei]	Jah
Rahastamine	1- eelarve; 2 - klient maksab; 3 - kombineeritud	[nr]	1
Makse	1 - tasuta; 2 - teenustasu; 3 - riigimaks (lõiv, toll); 4 - kombineeritud	[nr]	1
Autentimise tase	0. tase - anonüümsed andmed (klienditeenuses isikuandmed ei ole olulised) 1. tase - deklareeritud identiteet (klient võib vabalt näidata oma identiteeti, kuid seda ei märgita üles) 2. tase - kinnitatud identiteet (klient kinnitab oma identiteedi, kas kohal olles ID-kaardi või internetis autentimisvahenditega - ID, mID, panga kaudu autentimine, jne) 3. tase - kvalifitseeritud sertifitseeritud identiteedi kinnitamine (identiteet on sertifitseeritud kolmanda osapoole tegudega nagu notariaalselt kinnitatud dokument, digitaalselt allkirjastatud dokument jne)	[nr]	2 või 3 (taotlus tuleb esitada allkirjastatud paber kandjal või digiallkirjastatult e-posti teel)
Konfidentsiaalsus		[Jah/Ei]	Ei
Teenuse seisund	Loomisel	[tekst]	Aktiivne

20 avaliku sektori e-teenuse detailanalüüs ja kontseptsiooni väljatöötamine
Trinidad | PwC

Atribuut	Klassifikaator	Väärtus	Teenus
	Aktiivne Arhiveeritud		
Tähtaeg		[kuupäev]	
Hinne	Säilita Asenda Lihtsusta Korrasta Uuenda Sulge	[tekst]	Uuenda

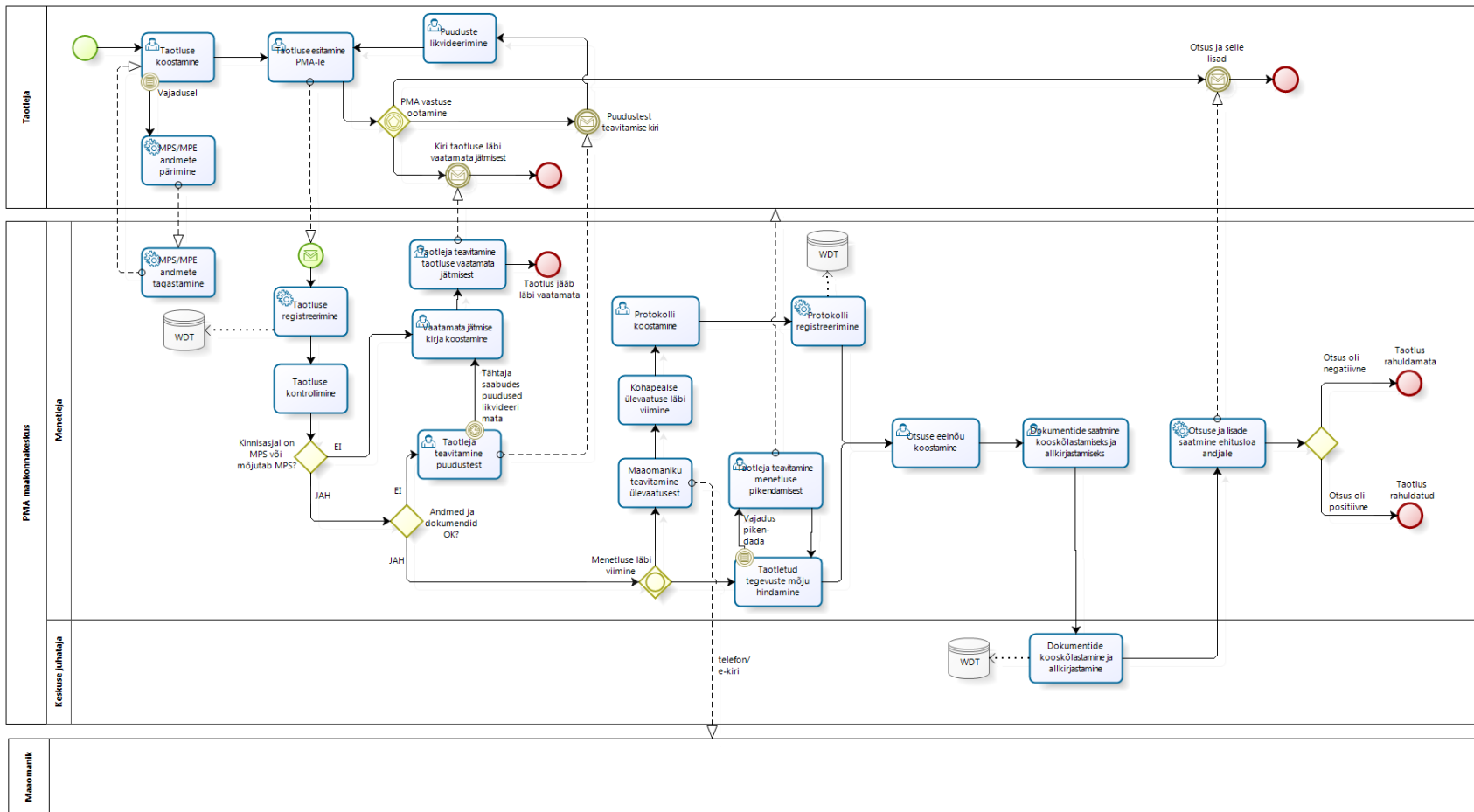
Lisa 2. Protsessijoonised

as-is



Joonis 1. Teenus hetkeseisus

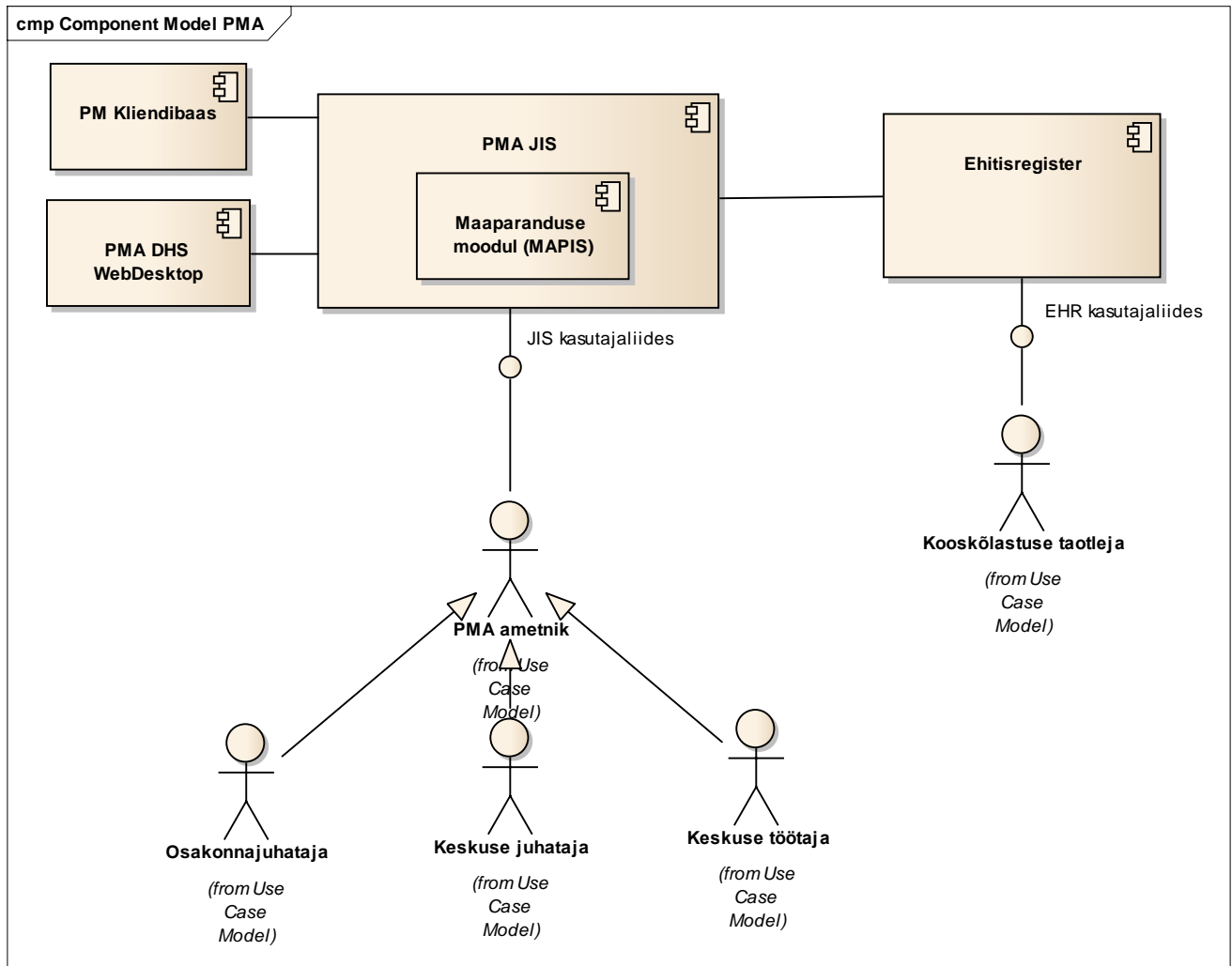
to-be



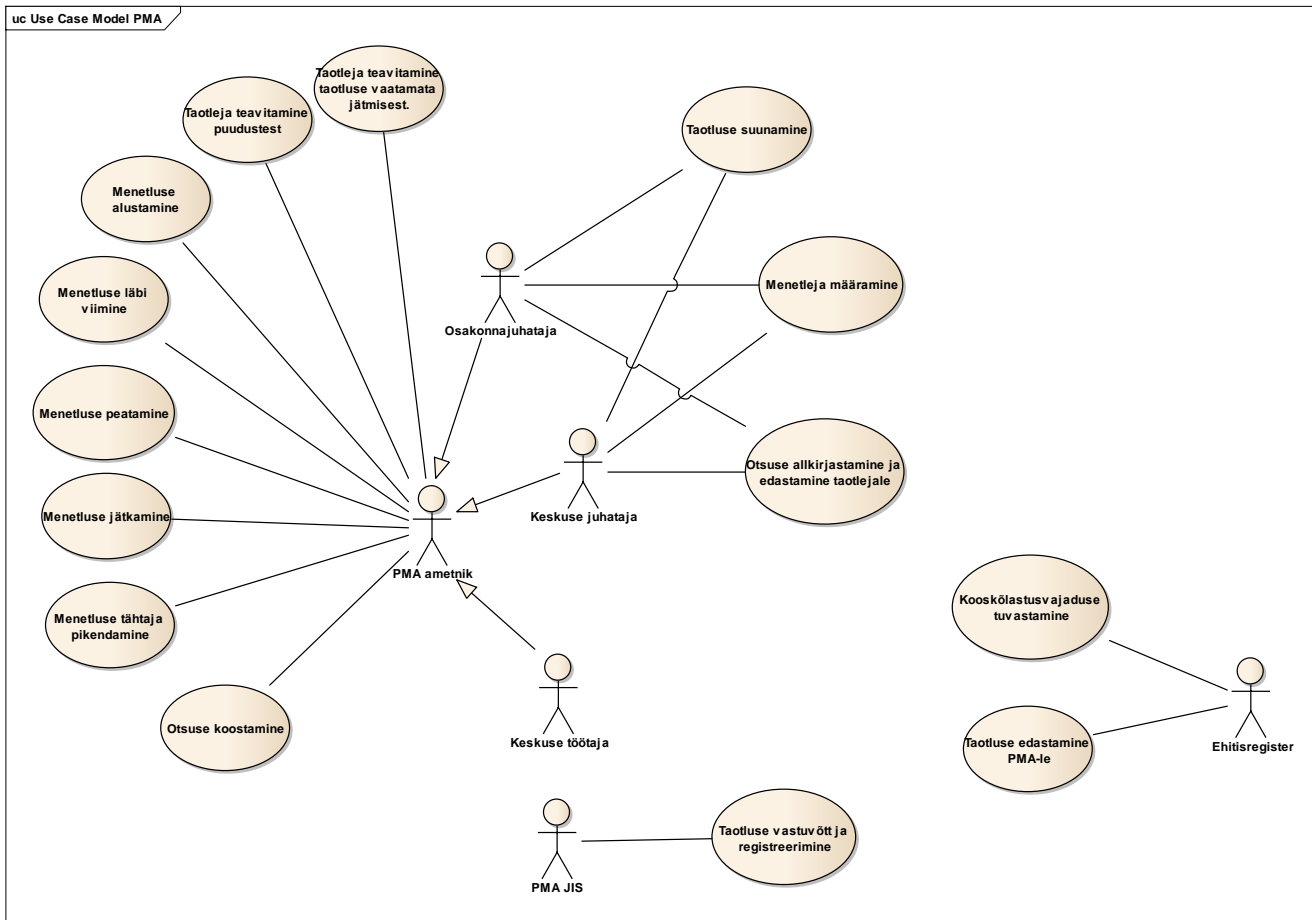
Joonis 2. Teenus tulevikuvaates

Lisa 3. Infotehnoloogilise lahenduse visioon

Infotehnoloogilise lahenduse üldine skeem



Joonis 3. Üldskeem



Joonis 4. Üldskeem 2

Süsteemsed tegevused

Kooskõlastusvajaduse tuvastamine

1. EHR teeb ehitusloa menetluse alustamisel päringu infosüsteemi MAPIS, et kontrollida, kas ehitataval maa-alal asub maaparandussüsteeme.
2. MAPIS teostab sisemise päringu ja saadab EHR-le vastuse.

Taotluse edastamine PMA-le

1. Kooskõlastuse taotleja (ehitusloa väljastaja) koostab EHR-s taotluse kooskõlastuse saamiseks. Taotluses märgitakse muuhulgas andmeid, mille sisestamisel peab EHR pöörduma MAPIS infosüsteemi poole:
 - a. maaparandussüsteemi kood ning ehitise nimetus ja kood;
 - b. muu ehitise või eesvoolu nimetus ja asukoha andmed;
2. EHR edastab taotluse infosüsteemile MAPIS. Taotlus edastatakse PMA sellesse maakonnakeskusesse, kelle tööpiirkonda maaparandussüsteemid jäävad. Kui maakondi on mitu, siis edastatakse taotlus osakonda.

Taotluse vastuvõtt ja registreerimine

1. MAPIS saadab saabunud dokumendid WDT-sse registreerimiseks.

2. WDT registreerib dokumentid ja tagastab MAPIS-le registreerimisnumbri.
3. MAPIS loob uue taotluse.
 - a. Kui kooskõlastuse taotlejat ei ole kliendibaasis, siis luuakse PM Kliendibaasi uus klient.

PMA kasutaja kasutatav funktsionaalsus

Taotluse suunamine

1. Osakonnajuhataja või keskuse juhataja (olenevalt kuhu dokument saadeti) avaldab soovi taotluse teise üksusesse saatmiseks.
2. Osakonnajuhataja või keskuse juhataja valib keskuste nimekirjast keskuse (või osakonna) kuhu ta taotlust saata soovib.
3. Süsteem edastab taotluse vastavasse keskusesse/osakonda. Dokument on pärast suunamist nähtav vastava üksuse juhataja töölaual saabunud dokumentide nimistus.

Menetleja määramine

1. Osakonnajuhataja või keskuse juhataja (olenevalt kuhu dokument saadeti) avaldab soovi taotlusele menetleja määramiseks.
2. Osakonnajuhataja või keskuse juhataja valides menetleja oma üksuse spetsialistide hulgast. Menetlejaid võib olla mitu.
3. Süsteem määrab taotlusele menetleja. Taotlus tekib pärast menetleja määramist ka menetleja töölaual.

Taotleja teavitamine taotluse vaatamata jätmisest

1. Menetleja avaldab soovi teavitada taotlejat menetluse mitte alustamisest („Ei vaja menetlust“).
2. Süsteem genereerib ja kuvab tagasi lükkamisest teatava kirja teksti ning menetleja muudab seda vajadusel.
3. Menetleja suunab kirja osakonnajuhatajale allkirjastamiseks.
4. Osakonnajuhataja allkirjastab kirja.
5. MAPIS saadab kirja WDT vahendusel EHR-i. Taotlus märgitakse tagasi lükatuks.

Taotleja teavitamine puudustest

1. Menetleja avaldab soovi taotleja teavitamiseks puudustest („Teavita puudustest“).
2. Menetleja sisestab taotlejale edastatava puuduste loetelu.
3. Menetleja edastab koostatud nimekirja MAPIS vahendusel EHRI.
4. Taotleja parandab EHR-s taotlust ning esitab selle uuesti.

Menetluse alustamine

1. Menetleja avaldab soovi menetluse alustamiseks ning süsteem loob uue menetluse.

2. Menetluse käigus saab menetleja hallata menetluse kuupäevi (alguskuupäev, lõppkuupäev) ja seotud dokumente (dokumentide lisamine ja eemaldamine).

Menetluse läbi viimine

Ühe taotlusega (menetlustoimikuga) võib olla seotud hulk maaparandusehitisi. Nende menetlemine (ülevaatusprotokollide sisestamine, dokumentide haldamine, kooskõlastustingimuste/keeldumise aluste sisestamine) käib eraldi kuid lõpptulemusena tehakse üks otsus terve taotluse kohta (positiivne või negatiivne).

1. Menetleja saab menetluse käigus lisada taotlusega seotud maaparandusehitiste (MPE) juurde kohapealsete ülevaatuste protokolle ning kirjeldada kooskõlastustingimusi. Menetleja avaldab soovi protokolle lisamiseks.
2. Süsteem avab menetluse vormi (kooskõlastustingimused, ülevaatusprotokoll).
3. Menetleja saab sisestada kooskõlastustingimusi.
4. Menetleja saab sisestada kohapealse ülevaatuskohta ülevaatusprotokolle. Ülevaatusprotokollile saab lisada ka dokumente ning fotosid.

Menetluse peatamine

Kasutaja peab saama menetlust peatada. Menetluse olekuks saab „peatatud“. Peatatud menetluste lõppkuupäevade lähenemisel kasutajatele meeldetuletusi ja hoiatusi ei saadeta.

Menetluse jätkamine

Kasutaja peab saama peatatud menetlust jätkata. Jätkamisel peab kasutaja sisestama ka uue menetluse tähtaja.

Menetluse tähtaja pikendamine

Menetluse tähtaega võib erandkorras pikendada. Sellisel juhul tuleb sellest teavitada ka taotlejat.

1. Menetleja avaldab soovi menetluse tähtaja pikendamiseks ja sisestab uue tähtaja.
2. MAPIS edastab teate pikendamisest EHRi.

Otsuse koostamine

1. Menetluse tulemusel teeb menetleja otsuse. Otsus võib olla positiivne (otsus kooskõlastuse andmise kohta) või negatiivne (otsus kooskõlastuse andmisest keeldumise kohta). Menetleja avaldab soovi otsuse tegemiseks. Otsust ei saa enne teha kui kõigi maaparandusehitistega seotud menetlustegevused on lõpetatud.
2. Süsteem genereerib otsuse ja kooskõlastustingimuste eelnõud (pane kokku kõik erinevate MPE juurde sisestatud kooskõlastustingimused) ja kuvab neid kasutajale.
3. Menetleja saab tekste vastavalt oma soovidele muuta.
4. Menetleja saab otsuse juurde laadida lisadokumente.
5. Menetleja saab vaadata otsuse ja kooskõlastustingimuste eelvaadet PDF kujul.
6. Menetleja saab dokumendid kooskõlastamiseks (MAPIS-s) keskuse juhatajale või keskuse juhataja asetäitjale, kui keskuse juhataja ei ole vahetult maaparanduse valdkonna eest vastutav.

Otsuse allkirjastamine ja edastamine taotlejale

1. Keskuse juhataja avab allkirjastatava menetluse ning vaatab otsuse teksti, kooskõlastuse teksti ning lisatud dokumendid üle.
2. Keskuse juhataja avaldab soovi dokumentide allkirjastamiseks.
3. MAPIS genereerib otsuse dokumendi ja kooskõlastuse dokumendi. MAPIS küsib WDT-lt dokumentidele registreerimisnumbri ning lisab selle dokumentidele.
4. MAPIS paneb genereeritud dokumendid ühte konteinerisse. MAPIS küsib kasutajalt allkirjastamiseks PIN2 koodi.
5. Kasutaja sisestab nõutud PIN koodi.
6. MAPIS allkirjastab konteineri.
7. MAPIS edastab konteineri ja muud lisadokumendid ehitusloa andjale EHR-i.

Prototüüp

Viide: http://turbo.trinidad.ee/trinidad/parooliga/PMA/Maaparandus/Proto_uus
Kasutajanimi: avalikkasutaja
Parool: uaph6aeZ