

# *E-teenuse kirjeldus*

## Veeteede Amet: Laevakülastuse registreerimine

*20 avaliku sektori  
e-teenuse  
detailanalüüs ja  
kontseptsiooni  
väljatöötamine*

*september 2014*

Projekt „20 avaliku sektori e-teenuse detailanalüüs ja kontseptsiooni väljatöötamine“ on algatatud Majandus- ja Kommunikatsiooniministeeriumi infoühiskonna teenuste arendamise osakonna (ITAO) poolt ning rahastatud Euroopa Liidu struktuurifondide programmist „Eelduste loomine avalike teenuste kvaliteedi tõstmiseks IKT vahendite abil“.

Projekt on suunatud olemasolevate avalike teenuste äriprotsesside kvaliteedi tõstmisele ja uute ja parendatud kasutajasõbralikemate teenuste planeerimisele. Iga projektis analüüsitud e-teenuse kohta loodud kontseptsiooni on võimalik kasutada IT-arenduse alusdokumendina.



MAJANDUS- JA  
KOMMUNIKATSIOONI-  
MINISTEERIUM



Euroopa Liit  
Euroopa Sotsiaalfond



Eesti tuleviku heaks

 **TRINIDAD**  
CONSULTING

  
**pwc**

# Sisukord

<b>Teenuse kirjeldus</b> .....	<b>3</b>
<b>Teenuse kliendid</b> .....	<b>3</b>
<b>Peamised probleemid</b> .....	<b>4</b>
Infosüsteemi üldine kasutatavus.....	4
Info dubleerimine.....	4
Liidestused teiste andmekogudega .....	4
Teenust ei ole võimalik kasutada mobiilseadmetes .....	4
Ebapiisav funktsionaalsus tingib ümbernurgalahendusi .....	4
Kalalaevadele teenus ei sobitu.....	4
<b>Teenuse mõõdikud ja soovitud muutused</b> .....	<b>5</b>
Tulevikuvisioni kirjeldus.....	5
Infosüsteemi üldine kasutatavus.....	5
Info dubleerimine.....	5
Liidestused teiste andmekogudega .....	5
Teenust ei ole võimalik kasutada mobiilseadmetes .....	5
Ebapiisav funktsionaalsus tingib ümbernurgalahendusi .....	5
Kalalaevadele teenus ei sobitu.....	5
Teenuse mõõdikud .....	6
<b>Riskid</b> .....	<b>7</b>
Finantseerimise risk.....	7
Innovatsioonirisk .....	7
<b>Lisad</b> .....	<b>8</b>
Lisa 1. Teenuse kirjeldus .....	8
Lisa 2. Protsessijoonised .....	12
as-is .....	12
to-be .....	13
Lisa 3. Infotehnoloogilise lahenduse visioon .....	18
Laeva agendi kasutatav funktsionaalsus.....	18
Tavakasutaja kasutatav funktsionaalsus.....	18
Prototüüp.....	18

# Teenuse kirjeldus

Laevakülastuse registreerimise peamine eesmärk on täpsustada laeva saabumise võimalikku aega. Sadam peab olema valmis laeva vastuvõtuks, mistõttu peab iga laev teada andma vähemalt 24h ette sadamasse saabumisest. Sadamad on väga erinevad – väikesed sadamad ei vaja infosüsteeme, suurte sadamatel on juba väljatöötatud oma lahendused, mis on liidestatud EMDE<sup>1</sup>-ga.

Sõltuvalt laeva tüübist ja lastist võib olla vajadus laeva saabumisest 72h ette teavitada, kõik laevad peaksid andma oma saabumisest sadamale märku 24h enne eeldatava saabumise aega. Teatamise nõue ei ole range iseloomuga, st kui laeva teekonna pikkus jääb alla 24h või kui laev on 24h enne eeldatavat saabumist näiteks keerulises navigatsiooniolukorras, siis antakse saabumisest teada lähtesadamast lahkumisel või mõistliku aja jooksul. Sadam vajab infot, mida laev teha plaanib, et leida laevale õige terminal. Samuti tellitakse süsteemi vahendusel loots, mis aitab laeval sadamasse siseneda, liikuda erinevate kaide vahel ning sadamast lahkuda. Ilma lootsita võivad liikuda vaid laevad, mille kaptenil või vanemtüürimehel on lootsita sõidu õigus. Seejuures ei ole lubatud lootsita sõita tankeritel ega kruisilaevadel. Lootsita sõidu eksam tehakse eesti keeles, mistõttu liiguvad lootsita enamasti nt Tallinki regulaarliinide laevad jm. Info lootsita sõidu õigust omavate isikute kohta on Eesti Loots AS-il ja Veeteede Ametil (VA annab välja tunnistusi).

Laevakülastuste registreerimiseks on loodud infosüsteem EMDE, mis koondab laevade saabumise, lahkumise ja sadamas tehtavate operatsioonide andmed kokku ning need edastatakse süsteemi vahendusel infot vajavatele osapooltele. Süsteem on üles ehitatud eelkõige riigi vajadustest lähtuvalt. Ainult riigile pole aga süsteemi vaja – peavad olema ka teised kasusaajad. EMDE peamiseks kasutajaks on laevaagent, kes vahendab infot laeva ja sadama vahel. Samas võib eeldada, et osa infost võiks laevast otse jõuda sadamani ja tagasi.

Infosüsteemi loogika seisneb põhimõttes, et kõigepealt märgitakse laeva saabumine, kust laev tuleb ning kuhu edasi suundub. See aga ei kehti näiteks kalalaevade puhul, kes esmalt lahkuvad sadamast ning siis saavad suure tõenäosusega samasse sadamasse tagasi. Kalalaevade puhul on loodud erisus, et nemad peavad teada andma vaid laeva lahkumise-saabumise aja ning meeskonnaliikmete nimekirja (munsterroll). Info peamiseks vajajaks on Piirivalve.

Laevakülastus jaotub etappideks, mille puhul antakse info, milliseid toiminguid sadamas tehakse ning millise kai ääres. Lisaks sadamas teostatavatele toimingutele annab laev teada üleantavatest jätmetest, deklareerib pardal oleva kauba ja varud, ohtlikud kaubad, meditsiinilise info pardalolijate kohta ning annab meeskonnaliikmete ja reisijate nimekirjad.

## Teenuse kliendid

Laevad, mis saavad sadamatesse. Kõikidel laevadel on agendid, kes esitavad andmeid (v.a väiksemad kalalaevad). Info saajad on riigiasutused ja organisatsioonid – Safe Sea Net (rahvusvaheline organisatsioon), Veeteede Amet, Politsei- ja Piirivalveamet, Terviseamet, Maksu- ja Tolliamet, Keskkonnainspeksioon, Keskkonnaagentuur, Päästeamet, Veterinaar- ja Toiduamet, Statistikaamet, Eesti Loots, sadam, sadama terminal.

---

<sup>1</sup> Laevakülastuste registreerimise infosüsteem

# Peamised probleemid

## Infosüsteemi üldine kasutatavus

Probleeme esineb süsteemi kasutatavuses, info esitamise loogilisuses ja osapoolte vahel vahetamises. Süsteemis on andmed jaotatud töölehtedele, mille puhul ei ole info alati struktureeritud arusaadava voona ning kohustuslikult nõutud andmed ei ole selgelt eristuvad. Nii võib jääda laevaagendile (ja teistele andmesisestajatele) selgusetuks, millist infot ja millisel ajahetkel tuleb sisestada. Sageli tuleb teha info sisestamisel/täiendamisel samme tagasi neile töölehtedele, kus info võib olla osaliselt juba sisestatud.

## Info dubleerimine

Kuna süsteemis ei ole lahendatud kõigi osalevate osapoolte vajatav funktsionaalsus, dubleeritakse infot. Alati ei toimu dubleerimine infosüsteemides, vaid teistes kanalites – nt laevaagent suhtleb laevaga enne laevakülastuse sisestamist, samuti lootsi tellimisel, kuna andmevoog infosüsteemis on ühesuunaline. Infosüsteemi puuduva või osalise funktsionaalsuse kompenseerimiseks nõuavad ka riigiasutused sadamatelt dubleerivat infot (nt jätmete tegelike koguste info). Samuti dubleeritakse EMTA-ga tolliinfot.

## Liidestused teiste andmekogudega

Liidestuste osas nähakse probleemkohta tollideklaratsioonide vormistamisel, mille puhul ei ole ärireeglid ühtlustatud. Reeglid, mis on seatud MTA tolliinfosüsteemis, ei ole samaväärsetena lahendatud EMDE-s, mistõttu saab võimalikuks ebapiisavate või väärade andmete sisestamine EMDE-st ning andmete ülekandmisel MTA infosüsteemi tekivad probleemid.

## Teenust ei ole võimalik kasutada mobiilseadmetes

E-teenus on täna disainitud kasutamiseks vaid teatud resolutsiooniga, mis ei võimalda mugavat mobiilseadmes kasutamist. Et laevaagendid peavad edastama laevakaptenitelt saadud info võimalikult vähese viivitusega sadamale jt teavitatavatele osapooltele, on vajalik muuta teenust nii, et esmase info sisestamine on võimalik ka mobiilseadmest.

## Ebapiisav funktsionaalsus tingib ümbernurgalahendusi

Laeva saabumisel ei ole võimalik peale dokumentide esitamist muuta sihtsadamat, kuigi reaalses elus on see tavapärane sündmus. Ebapiisava funktsionaalsuse tulemusel jäävad algatatud laevakülastused pooleli ning algatatakse uued, dubleeritud laevakülastused. Mõju ilmneb kasutajate ajakulus ning moonutatud statistikas.

## Kalalaevadele teenus ei sobitu

Teenuse loogika on laeva saabumine – toimingud sadamas – laeva lahkumine, ent kalalaevad toimivad lahkumine – toimingud merel – saabumine loogika alusel. Seadus nõuab kalalaevadel meeskonnaliikmete deklareerimist.

---

# *Teenuse mõõdikud ja soovitud muutused*

## *Tulevikuvisiooni kirjeldus*

### *Infosüsteemi üldine kasutatavus*

Infosüsteemi üldise kasutatavuse osas on defineeritud andmevoo olulised elemendid ning seatud need loogilisse järjestusse, nii et kaob vajadus otsida ning järke pidada, millises etapis laevakülastuse info sisestamine on ning millised osapooled millise info saanud on.

### *Info dubleerimine*

Lootsi jaoks täiendatakse laevakülastuse etappide andmestikku, et oleks võimalik infot saada kõigil osapooltel süsteemist, mitte dubleerida mitme süsteemi vahel.

### *Liidestused teiste andmekogudega*

Käesoleva projekti raames ei lahendata tollivormistuste ärireeglitest tulenevaid probleeme, kuna see nõuab täiendavat analüüsi ja äriprotsesside kirjeldamist.

### *Teenust ei ole võimalik kasutada mobiilseadmetes*

Esmase laeva saabumise ja lahkumise info sisestamine on võimalik mobiilseadmest, vaated on skaleeritavad.

### *Ebapiisav funktsionaalsus tingib ümbernurgalahendusi*

Laeva saabumisel saab muuta sihtsadamat, sadamat teavitatakse toimunud muudatustest ning uuele sihtsadamale saadetakse kogu dokumentatsioon, mille sai eelnev sihtsadam. Kasutajatele muutub teenus lihtsamaks ning statistika korrektseks.

### *Kalalaevadele teenus ei sobitu*

Kalalaevadel meeskonnaliikmete deklareerimist tuleks lahendada eraldi teenusena või seadusemuudatuse kaudu.

## Teenuse mõõdikud

Tabelis on tähisega „-“, märgitud need mõõdikud, mille kasutamine ei ole olnud seni vajalik või mille kohta pole võimalik andmeid koguda. Mõõdikud, mille osas puudub teadmine tulevikuväärtusest, on märgitud vastavas veerus samuti tähisega „-“. Mõõdikute puhul, mille kasutamine on oluline, kuid mille osas täna puuduvad andmed, on tähistatud tulevikuvaates märkega „Muutub mõõdetavaks“.

**Tabel 1. Teenuse mõõdikud ja soovitud muutus**

Nr	Indikaator	Väärtus	Indikaatori väärtus viimase aasta kohta	Indikaatori väärtus peale teenuse uuendamist
<b>TÕHUSUS</b>				
<b>Teenuse kulud</b>				
1	Personalikulud	€	- <sup>2</sup>	-
5	Keskmine ajakulu teenuse juhtumi kohta	h/ FTE	- <sup>3</sup>	-
<b>Teenuse mahud</b>				
15	Tegelik nõudlus	Tk	11 574	Majanduskasv mõjutab nõudlust
17	Teiste asutustega vahetatud dokumentide hulk	Tk	133 774	Väheneb
<b>Teenuse kvaliteet</b>				
22	Põhjendatud kaebuste arv	Tk	-	Muutub mõõdetavaks
24	Tehnoloogiline küpsus	Klassifikaator	5	5/6
<b>Organisatsiooni juhtimise kvaliteet</b>				
37	Teenuste eesmärkide kooskõla organisatsiooni eesmärkidega	Hinnang 4-tasemelisel Likerti skaalal	4	4
<b>DEMOKRAATIA</b>				
<b>Teenuse mõjueesmärkide saavutamine</b>				
41	Mõjueesmärkide saavutamise määr	%	-	-
<b>EFEKTIIVSUS</b>				
<b>Väärtus kasutajale</b>				
47	Halduskoormus: teenuse tarbimisele kulutatud aeg	€	-	Väheneb
<b>Kättesaadavus</b>				
51	Kasutajate arv sihtrühmade lõikes	Tk	- <sup>4</sup>	-
<b>Kasutajamugavus</b>				
56	Teenuse kasutamise lihtsus	Hinnang 4-tasemelisel Likerti skaalal	-	Teenus muutub lihtsamaks

<sup>2</sup> Ei ole võimalik hinnata, kulud on hajutatud MKMi ja VA vahel.

<sup>3</sup> Ei ole mõõdetav, ajakulu on väga erinev.

<sup>4</sup> Ei jaotata sihtrühmade lõikes.

---

# *Riskid*

## *Finantseerimise risk*

Kui infosüsteemi edasiarendamiseks rahalisi vahendeid ei leita, ei saa tõsta infosüsteemi kasutusmugavust. Samuti jäävad rahuldamata eri osapoolte vajadused, mis muudab küsitavaks info sisestamise mõttekuse EMDE infosüsteemi (süsteemist ei saa midagi tagasi, samu andmeid küsitakse agendilt mitu korda).

## *Innovatsioonirisk*

Kui takerdutakse liigselt juba loodud süsteemi, võivad innovaatilised süsteemid jääda realiseerimata.

# Lisad

## Lisa 1. Teenuse kirjeldus

Teenust kirjeldavad atribuudid on toodud alljärgnevas tabelis:

**Tabel 2. Teenuse kirjeldus**

Atribuut	Klassifikaator	Väärtus	Teenus
Teenuse tunnus		[tekst]	
Teenuse nimetus		[tekst]	Laevakülastuse registreerimine
Teenuse kirjeldus		[tekst]	Laeva saabumise ja väljumise teadete (PortPlus) esitamine ja kooskõlastamine. Laevakülastuste (LK) ja nendega seotud dokumentide esitamine Elektroonilisse Mereinfosüsteemi (EMDE)
Omanik, vastutaja		[tekst]	David Niinepuu
Teenuseosutaja		[tekst]	MKM / VA
Kasutaja/sihtrühm	Füüsiline isik	[Jah/Ei]	
	<b>Juriidiline isik &gt;&gt;</b>		
	ettevõtte	jah	Andmete esitaja: Eesti sadamat külastava laeva kapten, reeder või laevaagent (levinuum variant). Andmete saajad/kooskõlastajad: sihtsadam, kaubaterminal.
	vabaihendus, sihtasutus		
	riigiasutus	jah	EMDE-ga seotud riigiametid (andmete saajad/kooskõlastajad): Veeteede Amet (VA), Politsei- ja Piirivalveamet (PPA), Terviseamet (TA), Maksu- ja Tolliamet (EMTA), Keskkonnainspeksioon (KKI), Keskkonnaamet (KTK), Põllumajandusamet (PA), Veterinaar- ja Toiduamet (VTA), Statistikaamet (SA), Eesti Loots.
	omavalitsus		
	riigiasutus		



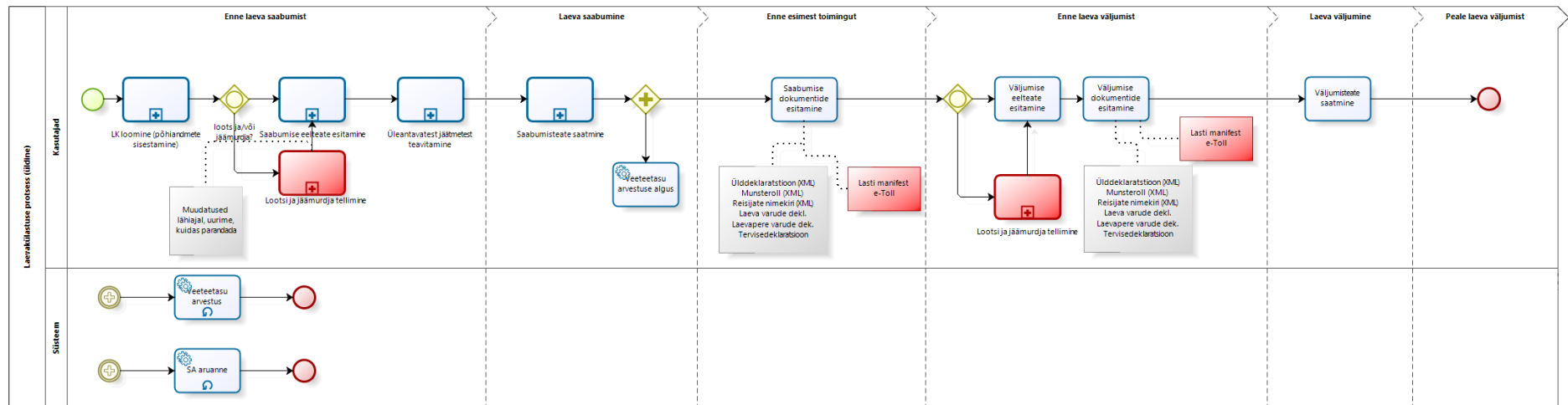
Atribuut	Klassifikaator	Väärtus	Teenus
	omavalitsuse allasutus		
<b>Kanal</b>	<b>Füüsilised kanalid &gt;&gt;</b>	[Jah/Ei]	
	Letiteenus büroos		
	Teenuseosutaja juures		
	Kliendi juures >>		
	Kodukülastus		
	Muus kliendi asukohas		
	<b>Mitteelektroonilised kaugkanalid &gt;&gt;</b>		
	Post		
	Telefon		
	Faks		
	<b>Elektroonilised kanalid &gt;&gt;</b>		
	Veebileht/portaal		
	E-post		
	Iseteenindus	<b>jah</b>	<b><a href="https://www.emde.ee">https://www.emde.ee</a></b>
	Nutirakendus		
	Tekstisõnum		
	Digiteleviioon		
<b>Eeldus</b>		[tekst]	<b>Laevaagentuur peab olema VA poolt tunnustatud</b>
<b>Sisend</b>		[tekst]	
<b>Väljund</b>		[tekst]	<b>Kogu laevakülastusega seotud dokumentatsiooni esitamine.</b>
<b>Piirangud</b>		[tekst]	<b>Ei (ööpäevaringne, 99,5% käideldavus aasta lõikes)</b>
<b>Seotud teenus</b>		[tekst, URL]	<b>impordi ja ekspordi kaubadeklaratsioonid (ICS, IMF, ECS, OMF):</b> <b><a href="http://www.emta.ee/index.php?id=24427">http://www.emta.ee/index.php?id=24427</a></b> <b><a href="http://www.emta.ee/index.php?id=24743">http://www.emta.ee/index.php?id=24743</a></b> <b>Lootsitellimuste infosüsteem: <a href="http://ele.loots.ee/">http://ele.loots.ee/</a></b>
<b>Riigi taseme regulatsioon</b>		[tekst]	<b>Meresõiduohutuse seadus, ptk. 14<sup>^1</sup></b> <b>(<a href="https://www.riigiteataja.ee/akt/122122013031">https://www.riigiteataja.ee/akt/122122013031</a>)</b> <b>EMDE põhimäärus</b> <b>(<a href="https://www.riigiteataja.ee/akt/113062013018">https://www.riigiteataja.ee/akt/113062013018</a>)</b> <b>Laevade ja väikelaevade sisemerre, sadamatesse ning piiriveekogude Eestile kuuluvatesse vetesse sisenemise ja neist</b>

Atribuut	Klassifikaator	Väärtus	Teenus
			väljumise kord ( <a href="https://www.riigiteataja.ee/akt/127062013015">https://www.riigiteataja.ee/akt/127062013015</a> ) Euroopa Parlamendi ja nõukogu direktiiv 2010/65/EL, 20. oktoober 2010 Euroopa Parlamendi ja nõukogu direktiiv 2009/17/EL, 23. Aprill 2009 Euroopa Parlamendi ja nõukogu direktiiv 2002/59/EÜ, 27. Juuni 2002
Teenuse taseme regulatsioon		[tekst]	Vastavalt ülaltoodud õigusaktidele. Kasutusjuhendi hetkeversioon jm juhendid on allalaetav VA kodulehelt, EMDE rubriigist: <a href="http://www.vta.ee/atp/index.php?id=19210">http://www.vta.ee/atp/index.php?id=19210</a>
Füüsiline asukoht		[tekst]	
Koduleht		[URL]	<a href="https://www.emde.ee">https://www.emde.ee</a>
Veebiteenus	WSDL	[URL]	<a href="https://riha.eesti.ee/riha/main/inf/elektrooniline_mereinfosustem">https://riha.eesti.ee/riha/main/inf/elektrooniline_mereinfosustem</a>
Keel		[tekst]	eesti, inglise
Funktsioon	<a href="http://doc.esd-toolkit.eu/FunctionList/1.00.html">http://doc.esd-toolkit.eu/FunctionList/1.00.html</a>	[tekst, URL]	Ports and harbours (98) Community transport (106) Government, citizens and rights (42)
Teenuse tüüp	<a href="http://doc.esd.org.uk/ServiceList/4.00.html">http://doc.esd.org.uk/ServiceList/4.00.html</a>		
Haldusmenetlust sisaldav teenus		[Jah/Ei]	Ei
Rahastamine	1- eelarve; 2 - klient maksab; 3 - kombineeritud	[nr]	1-eelarve
Makse	1 - tasuta; 2 - teenustasu; 3 - riigimaks (lõiv, toll); 4 - kombineeritud	[nr]	1-tasuta
Autentimise tase	0. tase - anonüümsed andmed (klienditeenuses isikuandmed ei ole olulised) 1. tase - deklareeritud identiteet (klient võib vabalt näidata oma identiteeti, kuid seda ei märgita üles) 2. tase - kinnitatud identiteet (klient kinnitab oma identiteedi, kas kohal olles ID-kaardi või internetis)	[nr]	2.tase

Atribuut	Klassifikaator	Väärtus	Teenus
	autentimisvahenditega - ID, mID, panga kaudu autentimine, jne) 3. tase - kvalifitseeritud sertifitseeritud identiteedi kinnitamine (identiteet on sertifitseeritud kolmanda osapoolle tegudega nagu notariaalselt kinnitatud dokument, digitaalselt allkirjastatud dokument jne)		
<b>Konfidentsiaalsus</b>		[Jah/Ei]	<b>Ei</b>
<b>Teenuse seisund</b>	Loomisel Aktiivne Arhiveeritud	[tekst]	<b>Aktiivne</b>
<b>Tähtaeg</b>		[kuupäev ]	
<b>Hinne</b>	Säilita Asenda Lihtsusta Korrasta Uuenda Sulge	[tekst]	<b>Korrasta</b>

## Lisa 2. Protsessijoonised

as-is

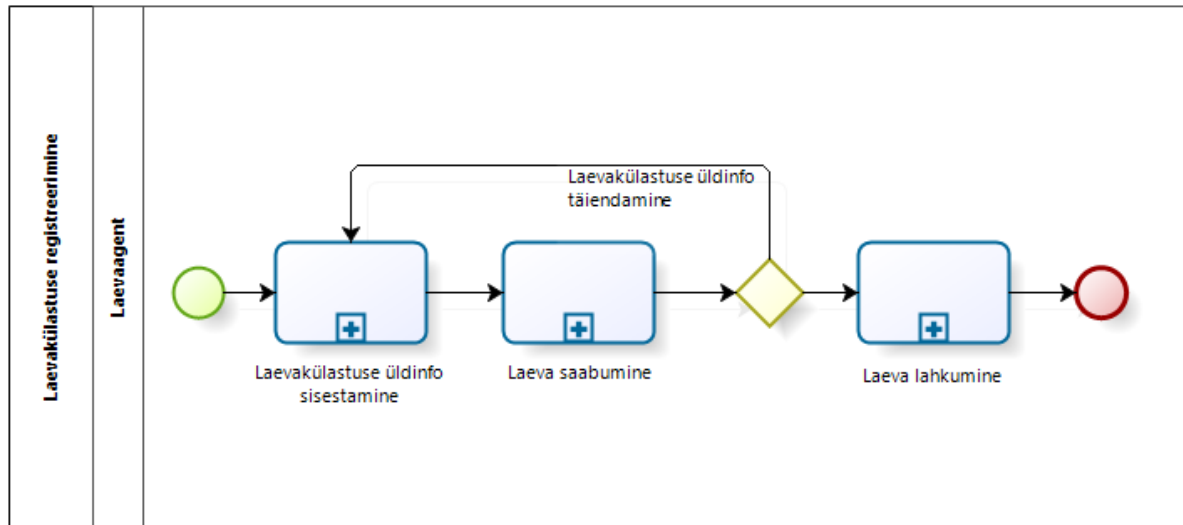


Powered by  
bizagi  
Modeler

Joonis 1. Laevakülastuse registreerimine hetkeseisus

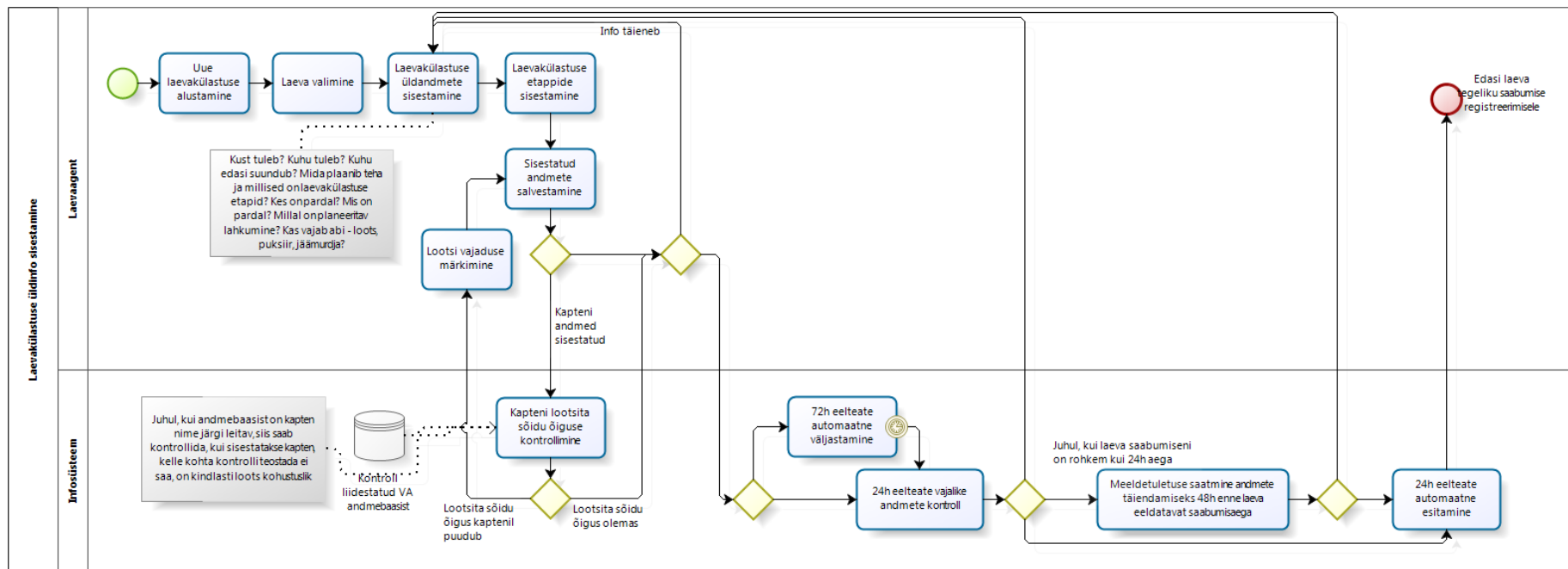
**Märkus:** Punasega on tähistatud tegevused, mille osas on tuvastatud probleeme.

to-be

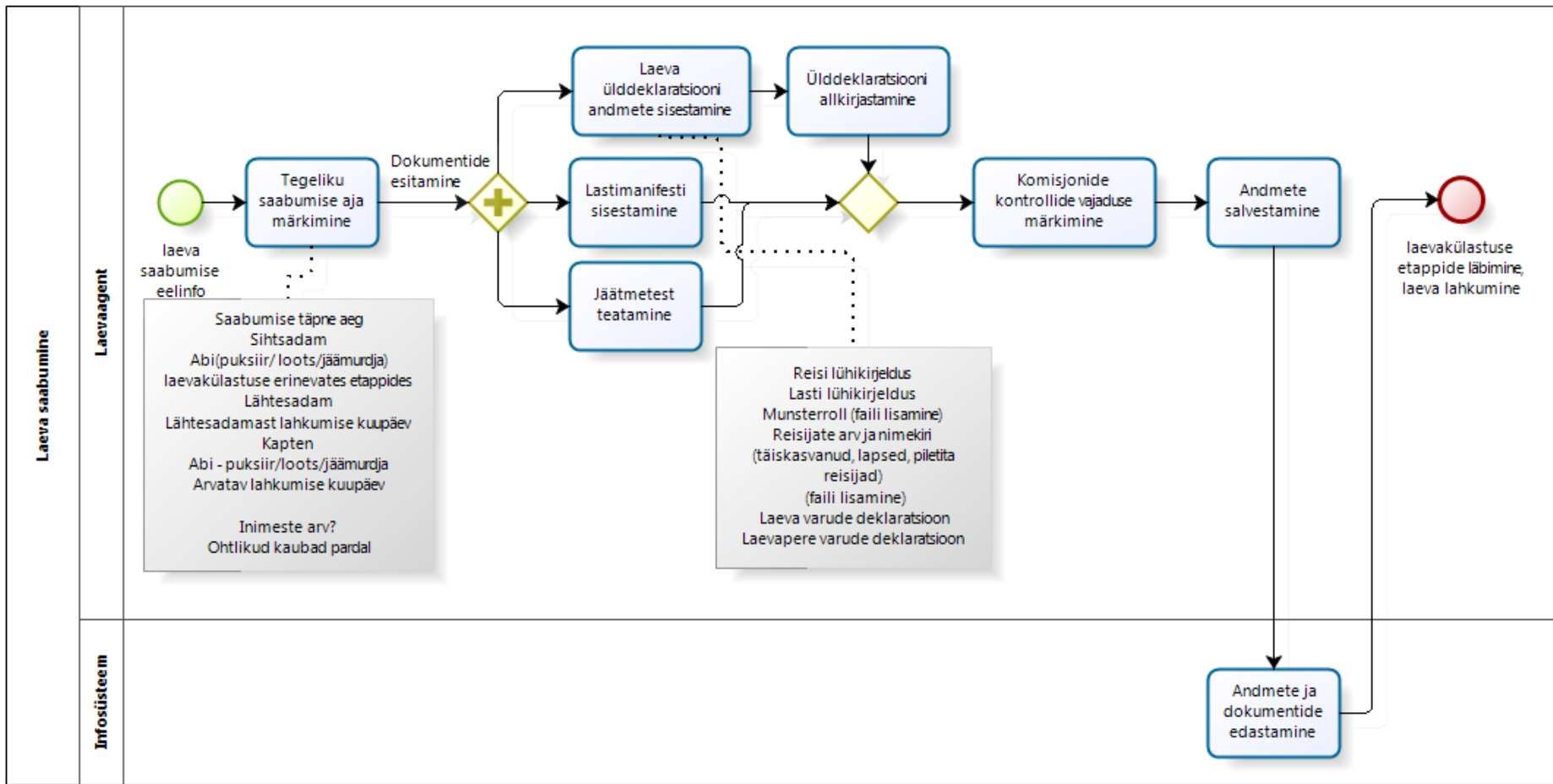


Powered by  
**bizagi**  
Modeler

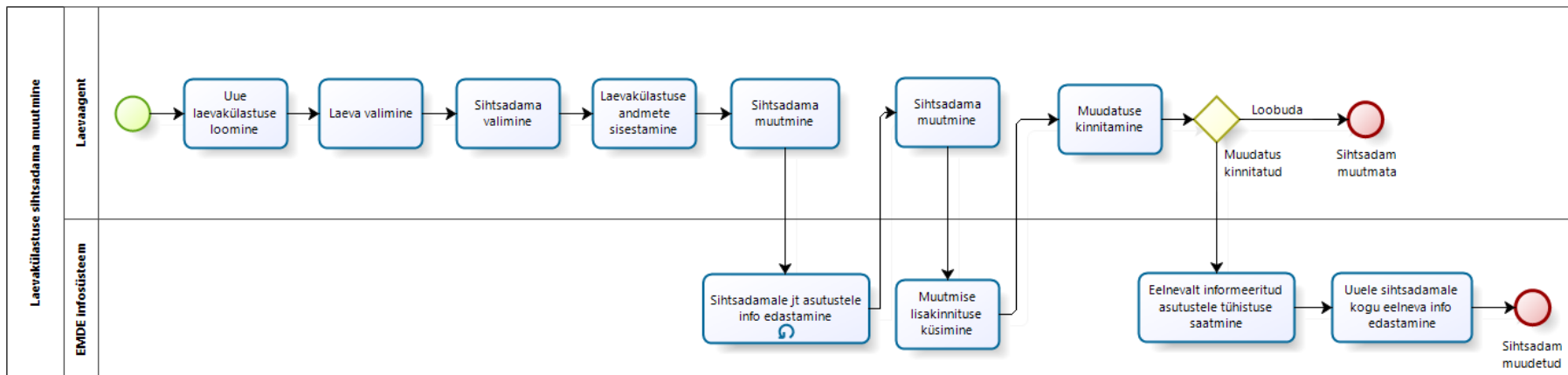
Joonis 2. Laevakülastuse registreerimine tulevikuvaates



Joonis 3. Laevakülastuse üldinfo sisestamine tulevikuvaates

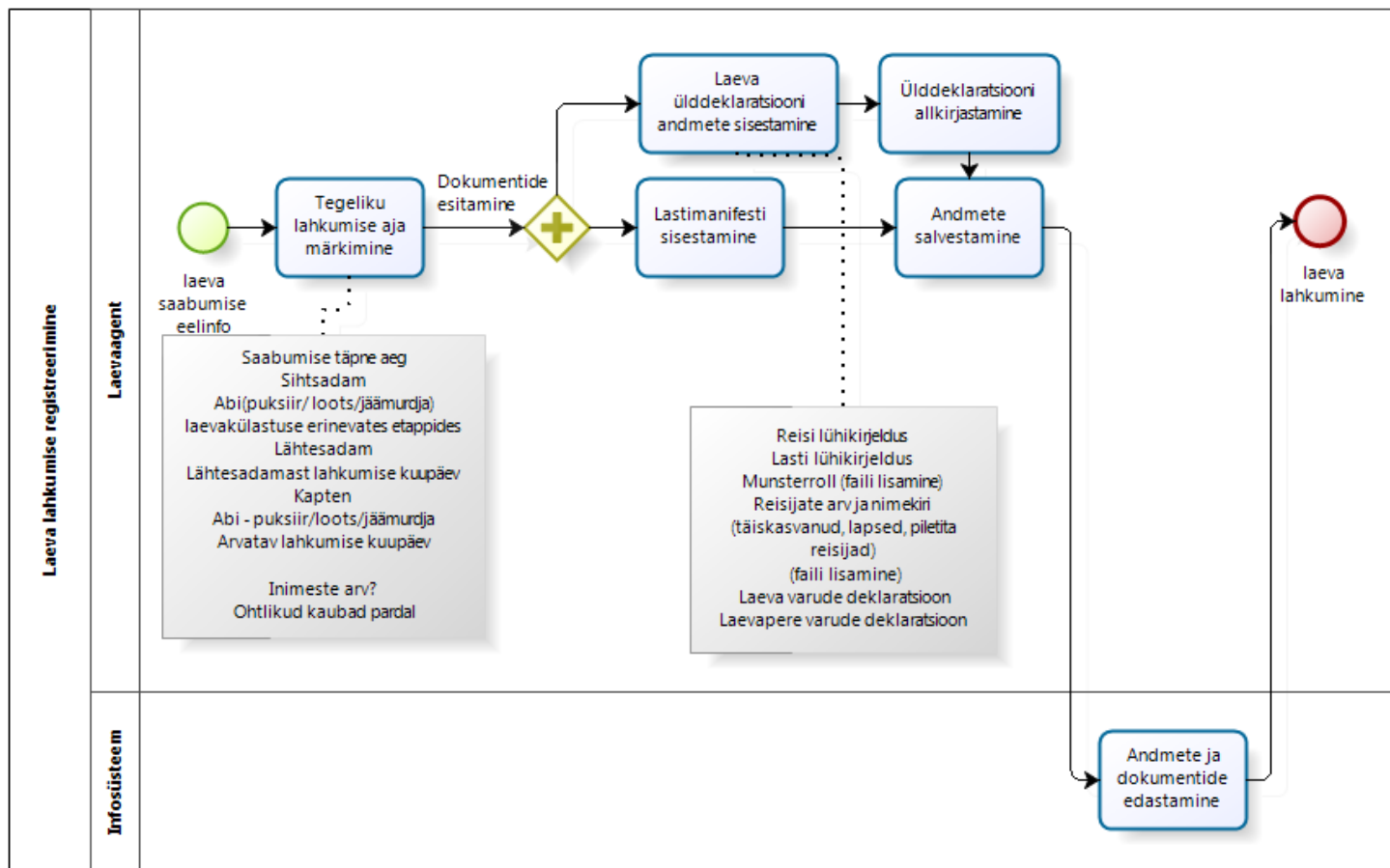


**Joonis 4. Laeva saabumise info sisestamine tulevikuvaates**



**Joonis 5. Sihtsadamade muutmise tulevikuvaates**





**Joonis 6. Laeva lahkumise info sisestamine tulevikuvaates**

## *Lisa 3. Infotehnoloogilise lahenduse visioon*

### *Laeva agendi kasutatav funktsionaalsus*

#### Uue laevakülastuse loomine

1. Kasutaja logib süsteemi sisse, juhul kui kasutaja töötab rohkem kui ühes ettevõttes valib ta ettevõtte kelle esindaja ta soovib antud hetkel olla.
2. Kasutaja alustab uue laevakülastuse loomist valides laeva.
3. Kasutaja sisestab laeva saabumise info (soovikorral võib sisestada ka kõik muu laevakülastusega seotud info).
4. Kasutaja esitab andmed.
5. Süsteem teavitab huvitatud osapooli.

#### Laevakülastuse andmete täiendamine

1. Kasutaja logib süsteemi sisse, juhul kui kasutaja töötab rohkem kui ühes ettevõttes valib ta ettevõtte kelle esindaja ta soovib antud hetkel olla.
2. Kasutaja valib töölaualt sobiva laevakülastuse.
3. Kasutaja sisestab vajalikud andmed ja edastab andmed.
4. Süsteem teavitab huvitatud osapooli.

#### Laevakülastuse sihtsadama muutmise peale saabumise teate esitamist

1. Kasutaja logib süsteemi sisse, juhul kui kasutaja töötab rohkem kui ühes ettevõttes valib ta ettevõtte kelle esindaja ta soovib antud hetkel olla.
2. Kasutaja valib töölaualt sobiva laevakülastuse.
3. Kasutaja valib uue sihtsadama.
4. Süsteem kuvab kasutajale hoiatuse, et sihtsadama muutmisel tühistatakse olemasolev laevakülastus ning teavitatakse kõiki huvitatud osapooli.
5. Kasutaja kinnitab sihtsadama muutmise.
6. Süsteem tühistab ja arhiveerib olemasoleva laevakülastuse, loob uue laevakülastuse ning teavitab huvitatud osapooli.

### *Tavakasutaja kasutatav funktsionaalsus*

#### Info saamine laevade liikumise kohta

1. Kasutaja avab süsteemi.
2. Avalehel kuvatakse info erinevate avalikult kättesaadavate veebirakenduste kohta, kus on võimalik jälgida laevade liikumist.

### *Prototüüp*

**Viide:** [http://turbo.trinidad.ee/trinidad/parooliga/MKM\\_20teenust/mereinfosysteem/home.html](http://turbo.trinidad.ee/trinidad/parooliga/MKM_20teenust/mereinfosysteem/home.html)  
**Kasutajanimi:** avalikkasutaja  
**Parool:** uaph6aeZ