

E-teenuse kirjeldus

Põllumajandusamet: Ettevõtte tunnustamine mahepõllumajanduses

20 avaliku sektori
e-teenuse
detailanalüüs ja
kontseptsiooni
väljatöötamine

september 2014

Projekt „20 avaliku sektori e-teenuse detailanalüüs ja kontseptsiooni väljatöötamine“ on algatatud Majandus- ja Kommunikatsiooniministeeriumi infoühiskonna teenuste arendamise osakonna (ITAO) poolt ning rahastatud Euroopa Liidu struktuurifondide programmist „Eelduste loomine avalike teenuste kvaliteedi tõstmiseks IKT vahendite abil“.

Projekt on suunatud olemasolevate avalike teenuste äriprotsesside kvaliteedi tõstmisele ja uute ja parendatud kasutajasõbralikumate teenuste planeerimisele. Iga projektis analüüsitud e-teenuse kohta loodud kontseptsiooni on võimalik kasutada IT-arenduse alusdokumendina.



MAJANDUS- JA
KOMMUNIKATSIOONI-
MINISTEERIUM



Euroopa Liit
Euroopa Sotsiaalfond



Eesti tuleviku heaks

 **TRINIDAD**
CONSULTING


pwc

Sisukord

Teenuse kirjeldus	3
Teenuse kliendid	4
Peamised probleemid	4
Paberil taotlustega seonduv käsitsitöö suur maht	4
Andmetes vead	4
Teenuse mõõdikud ja soovitud muutused	4
Tulevikuvisioni kirjeldus.....	4
e-PRIA kaudu toimuv taimekasvatuse plaani esitamine	4
Põllumajandusministeeriumi kliendiportaali kaudu toimuv täielik e-teenus.....	5
Teenuse mõõdikud	5
Riskid	6
Tehnilise keskkonna riskid	6
Märkused	6
Lisad	8
Lisa 1. Teenuse kirjeldus	8
Lisa 2. Protsessijoonised	12
as-is	12
to-be	13
Lisa 3. Infotehnoloogilise lahenduse visioon	15
PMA: eelmise aasta andmete edastamine PRIA-le.....	15
PRIA: PMA-lt saadud andmete laadimine andmebaasi	15
PRIA: pindalatoetuste taotluse vormi täitmine.....	15
PRIA: PMA-le põldude andmete edastamine.....	15
PMA: PRIA-lt saadud andmete jaotamine inspektoritele	16
Prototüüp.....	16

Teenuse kirjeldus

Põllumajandusameti (edaspidi PMA) annab põllumajandustootjatele tunnustusi, et ettevõtte tootmine vastab mahepõllumajanduse reeglitele. Tunnustuse saamiseks ettevõtja esitab PMA-le tunnustamise taotluse. Mahepõllumajandusega jätkamise korral esitab ettevõtja kord aastas PMA-le taotluse tunnustamise jätkamiseks. Ettevõtja võib esitada ka erisuste taotlusi, millega küsitakse PMA-lt luba mahepõllumajanduse reeglitest ühekordseks kõrvalekaldumiseks. PMA kontrollib kas ettevõtja põllumajanduslik tootmistegevus vastab mahepõllumajandusele esitatavatele nõuetele. Kui nõuded on täidetud, siis PMA annab välja tunnustamise otsuse ja teeb kande mahepõllumajanduse registrisse. PMAle taotluste esitamiseks käesoleval ajal e-teenust pole.

Põllumajanduse Registrite ja Informatsiooni Amet (edaspidi PRIA) maksab mahepõllumajandusega tegelevatele ettevõtjatele mahepõllumajandustoetust. Mahepõllumajandustoetuse saamist taotleb ettevõtja PRIA-lt pindalatoetuse taotlemise raames. Seda taotlust on võimalik PRIA-le esitada elektroonselt e-PRIA iseteeninduskeskkonna kaudu. PRIA saab PMA-lt andmed mahepõllumajandustootjate tunnustamise kohta. Toetuse taotluse menetlemise käigus PRIA kontrollib kas mahepõllumajandustoetust taotleb ettevõtja on PMA-lt saanud tunnustuse.

Taimekasvatusega tegelev mahepõllumajandustootja esitab taotluse lisama PMA-le taimekasvatusplaani. PMA-le esitatava taimekasvatusplaani ja PRIA-le esitatava pindalatoetuse taotluse sisu väga sarnane. Mõlemal juhul tuleb esitada põllumassiivide numbrid, pindalad ja kasvatavate kultuuride nimetused. Seepärast on otstarbekas taimekasvatuse osas PMA-le ja PRIA-le andmete esitamine ühildada üheks vormiks.

Mahepõllumajandusega seotud taotluste esitamine PMA-le hakkab toimuma kavandatava e-teenuse kaudu. E-teenuse osutamise kanaliks hakkab olema Põllumajandusministeeriumi kliendiportaali. Erandiks on taimekasvatusplaani esitamine, mis vastavalt eelnevalt öeldule on otstarbekas ühildada PRIA pindalatoetuste taotlemisega ja mille esitamine hakkab toimuma e-PRIA kaudu.

Praegu on alustatud PMA JIS infosüsteemi¹ uuendamist. Esimeses etapis luuakse uus JISi tarkvara taimetervise, seemnete ja väetiste valdkonna jaoks. Mahepõllumajanduse jaoks uue JISi tarkvara täiendamise on planeeritud järgmisesse arenduse etappi. Olemasoleva JISi juurde e-teenuse loomine on keeruline, sest olemasoleva JISi arendajatega koostöö on lõppenud ja dokumentatsioon on puudulik. Olemasoleva JISi juurde tehtud e-teenus tuleks lähiaastate jooksul uue JISi jaoks niikuinii ümber teha.

Kokkuvõttes on mahepõllumajandusega seotud e-teenuste loomine kavandatud teha kahes osas:

- e-PRIA kaudu toimuv taimekasvatusplaani andmete esitamine
- Põllumajandusministeeriumi kliendiportaali kaudu toimuv täielik e-teenus

Teenuse maht

Mahepõllumajandusega tegeleb Eestis umbes 1500 põllumajandustootjat. Iga mahepõllumajandusega tegelev tootja esitab kord aastas taotluse tunnustamise jätkamiseks. Mahepõllumajandust rakendatakse 35000 põllul, mis moodustavad umbes 1/6 põllumajandusmaadest.

¹ Akronüüm JIS tähendab järelevalve infosüsteemi. See on PMA põhiprotsesse toetav infosüsteem, mille abil toimub nii taotluste vastuvõtmine, menetlemine, otsuste tegemine ja registrite pidamine.

Teenuse kliendid

Teenust kasutavad kõik mahepõllumajanduslikule tootmisele tunnustamist taotlevad põllumajandustootjad. Kõik teenused kliendid on ettevõtjad (äriühingud või füüsilisest isikust ettevõtjad). Nii-öelda tavaline kodanik teenus ei kasuta.

Kliendid väga erineva suurusega alates ühe või mõne põlluga väiketootjatest kuni mitmesaja põlluga suurtootjateni. Klientide infotehnoloogiline ettevalmistus algab vähese arvutikasutuse kogemusega inimestest ja tipus on digitaalset põlluraamatut pidavad ettevõtted.

Peamised probleemid

Paberil taotlustega seonduv käsitsitöö suur maht

PMA saadab iga aasta klientidele eelneva aasta alusel eeltäidetud taotluste vormid, et kliendid ei peaks taotlust iga aasta tühja lehe pealt uuesti täitma. Selline lahendus võimaldab hoida kokku klientide aega, kuid paberil taotluste edasi-tagasi saatmine ja ülevaatamine kulutab ikkagi nii klientide kui ka PMA töötajate aega. Nii klient kui PMA peavad eeltäidetud andmed üle kontrollima ja muudatused tegema. Vigade vältimiseks kontrollitakse PMAs andmed üle „nelja silma printsiiбил“. Iga üksikkirje (nt ühe põllu, ühe loomaliigi) andmete kontrollimise ja sisestamine peale kulub PMA-s umbes 1 minut. Eeldades, et kliendil kulub sama palju aega ja arvestades mahepõllumajandustootmise mahtusid on summaarne iga aasta ainult taotluste vormistamisele ja sisestamisele kuluv ajakulu ligikaudu poolteist tuhat tundi.

Andmetes vead

Hoolimata eelmises punktis mainitud mitmekordsest sisestamisest tekivad andmetes vead. Vead selguvad siis, kui PRIA enne mahepõllumajanduse toetuste maksmise otsustamist võrdleb PRIA-le esitatud toetuse saamise taotluste ja PMA-st PRIA-sse saadetud tunnustamise andmeid. Iga aasta avastatakse umbes 400 erinevust (näiteks erineb põllumassiivi number või põllu pindala). Enamasti ei ole tegemist tahtliku pettusega, vaid näpuveaga, millede hulgas on nii kliendi kui ka ametnike poolt tehtud näpuvigu (klient on kirjutanud PRIA-le ja PMA-le esitatud taotlustele erinevad numbrid või ametnik on sisestamise käigus teinud sisestusvea).

Teenuse mõõdikud ja soovitud muutused

Tulevikuvisiooni kirjeldus

e-PRIA kaudu toimuv taimekasvatuse plaani esitamine

Kliendid ei pea enam PMA-le esitama taimekasvatuse plaani, vaid saavad vastavad andmed esitada PRIA pindalatoetuse taotluse osana. Tegemist on kiirelt realiseeritava lahendusega, mida saab kasutusele võtta juba

järgmine aasta. Käesoleva dokumendi lisades on kirjeldatud just seda teenuse varianti selle praktilise realiseeritavuse tõttu.

Põllumajandusministeeriumi kliendiportaali kaudu toimuv täielik e-teenus

Kõikide mahepõllumajandusega seotud taotluste esitamine PMA-le hakkab toimuma digitaalselt Põllumajandusministeeriumi kliendiportaali kaudu. Kogu menetlus muudetakse digitaalseks ja ka tunnustamise otsused vormistatakse digitaalselt.

Paberil taotluste vastuvõtmine lõpetatakse. Nende klientide jaoks, kes ei ole suutelised ise esitada digitaalset taotlust esitama, on plaanis paigutada PMA teenindusbüroodesse kliendiarvutid, kus nad PMA spetsialisti abil saavad taotluse ära vormistada.

Sellel tasemel e-teenust saab luua ja juurutada ainult koos PMA uue JIS-i mahepõllumajanduse valdkonna tarkvara loomise ja juurutamisega. Realistlikult hinnates saab sellel tasemel teenuse kasutusele võtmine kõige varem toimuda 3 aasta pärast (2017). Aja hindamisel tuleb arvestada taotluste esitamist aastast tsüklit. Tarkvara kasutamise alustamiseks mingil aastal peab tarkvara olema täielikult kasutusvalmis hiljemalt aprillis.

Teenuse mõõdikud

Tabelis on tähisega „-“, märgitud need mõõdikud, mille kasutamine ei ole olnud seni vajalik või mille kohta pole võimalik andmeid koguda. Mõõdikud, mille osas puudub teadmine tulevikuväärtusest, on märgitud vastavas veerus samuti tähisega „-“.

Tabel 1. Teenuse mõõdikud ja soovitud väärtus

Nr	Indikaator	Väärtus	Indikaatori väärtus viimase aasta kohta	Indikaatori väärtus peale teenuse uuendamist
TÕHUSUS				
Teenuse kulud				
1	Personalikulud	€	38,50	10,01
5	Keskmine ajakulu teenuse juhtumi kohta	h/ FTE	5	1,3
Teenuse mahud				
15	Tegelik nõudlus	Tk	150	150
17	Teiste asutustega vahetatud dokumentide hulk	Tk	-	-
Teenuse kvaliteet				
22	Põhjendatud kaebuste arv	Tk	0	0
24	Tehnoloogiline küpsus	Klassifikaator	3	-
Organisatsiooni juhtimise kvaliteet				
37	Teenuste eesmärkide kooskõla organisatsiooni eesmärkidega	Hinnang 4-tasemelisel Likerti skaalal	4	-
DEMOKRAATIA				
Teenuse mõjueesmärkide saavutamine				
41	Mõjueesmärkide saavutamise määr	%	-	-

Nr	Indikaator	Väärtus	Indikaatori väärtus viimase aasta kohta	Indikaatori väärtus peale teenuse uuendamist
EFEKTIIVSUS				
Väärtus kasutajale				
47	Halduskoormus: teenuse tarbimisele kulutatud aeg	€	48,47	0
Kättesaadavus				
51	Kasutajate arv sihtrühmade lõikes	Tk	-	-
Kasutajamugavus				
56	Teenuse kasutamise lihtsus	Hinnang 4-tasemelisel Likerti skaalal	-	-

Riskid

Tehnilise keskkonna riskid

Tehnilise keskkonna riskid tulenevad sellest, et tehnoloogiliste lahenduste osas on olulisi küsimusi, millele praegu olemasoleva info alusel ei ole kindlat vastust:

- e-PRIA ja Põllumajandusministeeriumi allasutuste kliendiportaali vaheline funktsioonide jaotus pole lõpuni selge: kas ja kuidas esimeses etapis e-PRIA kaudu realiseeritav taimekasvatuse plaani esitamine viiakse üle Põllumajandusministeeriumi kliendiportaali, kas kliendile jääbki kaks eraldi iseteeninduskeskkonda või tekib üks keskkond?
- Taotluse juurde on peab klient lisama kaardimaterjali (nt põllu kaart, korjeala kaart). Pole selge, mis vahendi abil klient hakkab kaarte koostama ja mis andmebaasis hakatakse kaarte hoidma. Loogiline lahendus oleks PRIA EAGIS, sest seal niikuinii tehakse põldude kaarte ja selle dubleerimine mingis muus lahenduses ei tundu kuidagi mõistlik. Kas PRIA EAGISi saab hakata tegema ka muid kaarte (näiteks korjealade kaarte)? Kas ja kuidas PRIA EAGISi saab integreerida Põllumajandusministeeriumi kliendiportaali ja PMA uude JISI?
- Mahepõllumajandusega tegelevad ettevõtteid võivad esindada ka Eesti residentideks mitte olevad isikud. Kuidas need isikud saavad kliendiportaali siseneda ja seal taotlust digitaalselt kinnitada? Praegu seisuga võib eeldada, et küsimus laheneb täna e-residendi lahenduse rakendumisele.

Märkused

Digitaalne põlluraamat

Tõeliselt efektiivne lahendus peaks võimaldama automatiseeritud digitaalsete andmete liikumist otse põllumajandustootja infosüsteemist PMA ja PRIA infosüsteemidesse. Praegu mahepõllumajandustootjatel pole sellise andmevahetuse jaoks piisaval tehnoloogilisel tasemel süsteeme. Digitaalsete põlluraamatute pidamise jaoks kasutatakse lokaalseid lahendusi (nt Excel) ja laialdaselt kasutatavat süsteemi pole. Kui oleks olemas hea ja mugav üldine digitaalsete põlluraamatute lahendus, siis saaks kogu andmete esitamise oluliselt kiiremaks, mugavamaks ja täpsemaks ümber korraldada – põllumajandustootjad lihtsalt täidavad korrektselt digitaalset

põlluraamatut ja aimekasvatust plaani ega muid lisasid enam kuhugi edastama ei pea, sest PMA saavad vajalikud andmed otse digitaalse põlluraamatu süsteemist.

Lisad

Lisa 1. Teenuse kirjeldus

Teenust kirjeldavad atribuudid on toodud alljärgnevas tabelis:

Tabel 2. Teenuse kirjeldus

Atribuut	Klassifikaator	Väärtus	Teenus
Teenuse tunnus		[tekst]	
Teenuse nimetus		[tekst]	Ettevõtte tunnustamine mahepõllumajanduses
Teenuse kirjeldus		[tekst]	Isik, kes soovib tegeleda mahepõllumajandusega, peab esitama tunnustamise taotluse ja muu teabe, et kontrollida ettevõtte nõuetele vastavust ning kanda mahepõllumajanduse registrisse.
Omanik, vastutaja		[tekst]	Mahepõllumajanduse osakonna juhataja
Teenuseosutaja		[tekst]	Põllumajandusameti maakonna keskused
Kasutaja/sihtrühm	Füüsiline isik	[Jah/Ei]	Jah
	Juriidiline isik >>		
	ettevõtte		Jah
	vabäühendus, sihtasutus		Jah
	riigiasutus		Jah
	omavalitsus		
	riigiasutus		
	omavalitsuse allasutus		
Kanal	Füüsilised kanalid >>	[Jah/Ei]	
	Letiteenus büroos		Jah
	Teenuseosutaja juures		

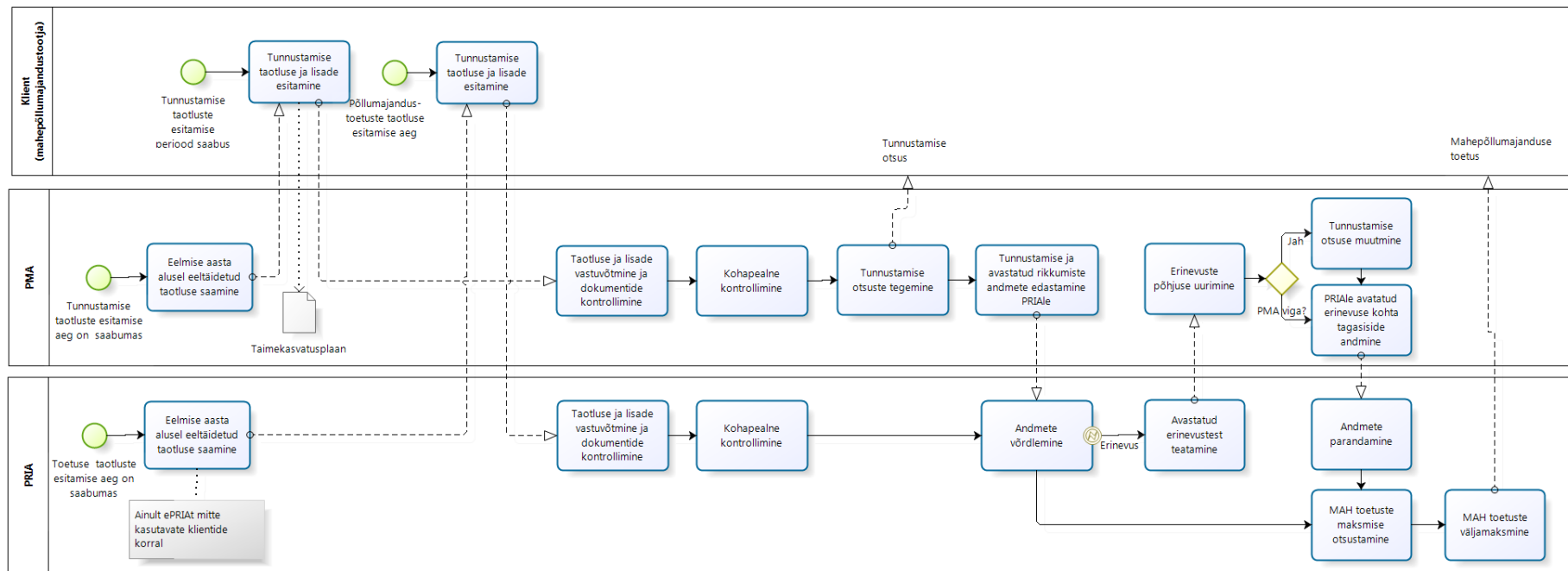
Atribuut	Klassifikaator	Väärtus	Teenus
	Kliendi juures >>		
	Kodukülastus		
	Muus kliendi asukohas		
	Mitteelektronilised kaugkanalid >>		
	Post		Jah
	Telefon		
	Faks		
	Elektronilised kanalid >>		
	Veebileht/portaal		
	E-post		Jah
	Iseteenindus		
	Nutirakendus		
	Tekstisõnum		
	Digitelevisioon		
Eeldus		[tekst]	
Sisend		[tekst]	Taotlus
Väljund		[tekst]	Tõendav dokument koos kaaskirjaga
Piirangud		[tekst]	10. märts kuni 10. aprill
Seotud teenus		[tekst, URL]	
Riigi taseme regulatsioon		[tekst]	Mahepõllumajanduse seadus, Põllumajandusministri määrus nr 26 Mahepõllumajanduse valdkonnas tegutsemiseks tunnustamise taotlemine ja taotluse menetlemise kord
Teenuse taseme regulatsioon		[tekst]	Avaliku teenuse standard
Füüsiline asukoht		[tekst]	Põllumajandusameti maakonna keskused

Atribuut	Klassifikaator	Väärtus	Teenus
Koduleht		[URL]	www.pma.agri.ee
Veebiteenus	WSDL	[URL]	
Keel		[tekst]	Eesti
Funktsioon	http://doc.esd-toolkit.eu/FunctionList/1.00.html	[tekst, URL]	
Teenuse tüüp	http://doc.esd.org.uk/ServiceList/4.00.html	[tekst, URL]	
Haldusmenetlust sisaldav teenus		[Jah/Ei]	Ei
Rahastamine	1- eelarve; 2 - klient maksab; 3 - kombineeritud	[nr]	1-eelarve
Makse	1 - tasuta; 2 - teenustasu; 3 - riigimaks (lõiv, toll); 4 - kombineeritud	[nr]	3-Riigilõiv
Autentimise tase	0. tase - anonüümsed andmed (klienditeenuses isikuandmed ei ole olulised) 1. tase - deklareeritud identiteet (klient võib vabalt näidata oma identiteeti, kuid seda ei märgita üles) 2. tase - kinnitatud identiteet (klient kinnitab oma identiteedi, kas kohal olles ID-kaardi või internetis autentimisvahenditega - ID, mID, panga kaudu autentimine, jne) 3. tase - kvalifitseeritud sertifitseeritud identiteedi kinnitamine (identiteet on sertifitseeritud kolmanda osapoole tegudega nagu notariaalselt kinnitatud dokument, digitaalselt allkirjastatud dokument jne)	[nr]	2.tase
Konfidentsiaalsus		[Jah/Ei]	Ei
Teenuse seisund	Loomisel Aktiivne Arhiveeritud	[tekst]	Aktiivne
Tähtaeg		[kuupäev]	
Hinne	Säilita Asenda Lihtsusta	[tekst]	Uuenda

Atribuut	Klassifikaator	Väärtus	Teenus
	Korrasta		
	Uuenda		
	Sulge		

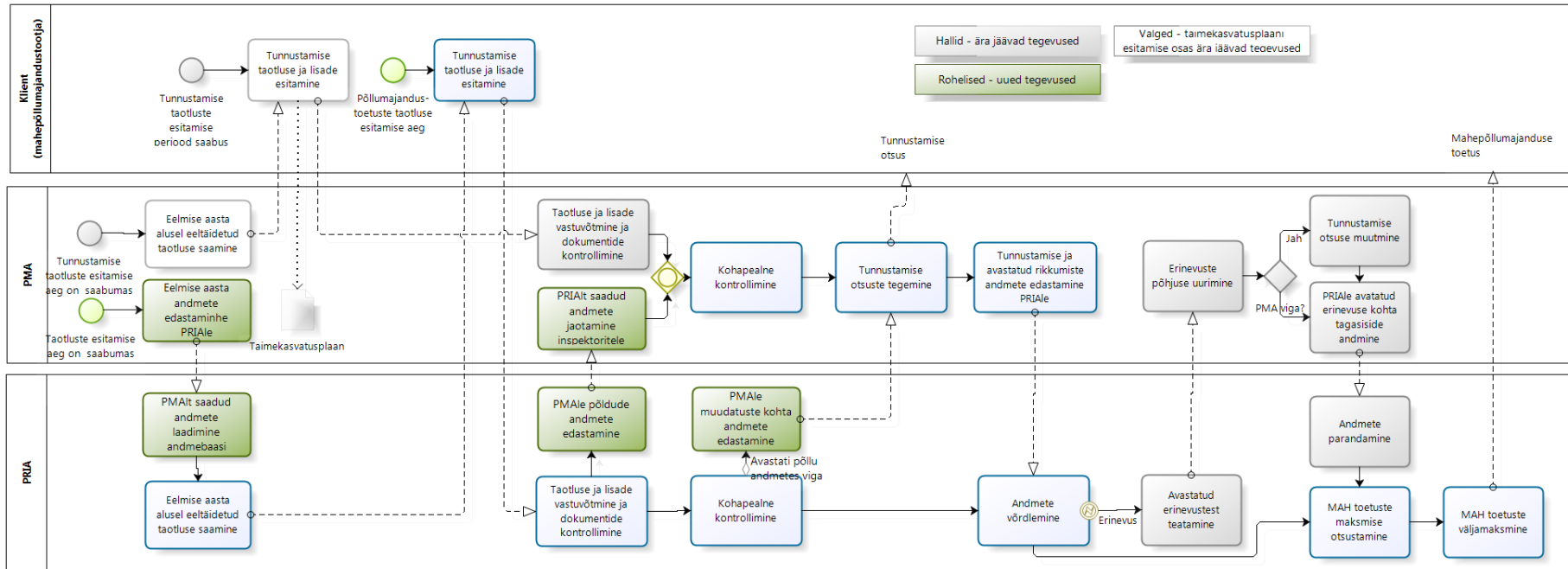
Lisa 2. Protsessijoonised

as-is



Joonis 1. Protsess hetkeseisus

to-be



Joonis 2. Protsess tulevikuvaates

Protsessi muutused:

1. PMA-le tunnustamise taotluse esitamine jääb alles, kuid tunnustamise taotlusele ei pea lisama taimekasvatuse plaani
2. PMA-le ja PRIA-le andmete taotluste esitamise aeg muudetakse samaks
3. Enne taotluste esitamise aega PMA edastab PRIA-le eelmise aasta tunnustamise andmed. PRIA kannab need andmed oma andmebaasi taotluste eeltäitmiseks paberil ja e-PRIAs.
4. Pärast taotluste edastamist PRIA edastab PMA-le põldude andmed. PMA jaotab andmed inspektoritele, et inspektorid saaks andmeid kasutada kontrollimise käigus.
5. Kui PRIA avastab kohapealse kontrolli käigus põllu pindala erinevuse ja/või korrigeerib põllu kaarti, siis PRIA edastab vastava info PMA-le, et PMA kasutaks kontrollimise ja tunnustamise käigus õigeid andmeid.
6. Andmete tagantjärgi avastatud erinevuste kogus väheneb oluliselt, sest lähtutakse ühest andmeallikast. Vigu siiski täiesti välistada ei saa, sest PMA vanasse JISi sisestatakse andmed jätkuvalt käsitsi

Lisa 3. Infotehnoloogilise lahenduse visioon

PMA vana JISi tarkvara ei õnnestu muuta. PMA poolt lahendatakse andmete väljastamine otse andmebaasist päringu tegemisega. PRIAst saadud andmeid PMA andmebaasi otse sisse ei laadita. PRIAst saadud andmed jaotatakse inspektorite vahel lihtsate vahenditega (Exceli tabeli sorteerimine).

PMA: eelmise aasta andmete edastamine PRIAle

PRIA-le väljastatakse andmefail, kuis lõppenud aastal mahepõllumajanduse registris oleva iga põllu kohta on põllumassiivi number, põllu number, põllu suurus, põllu mahepõllumajanduslik staatus (m – mahe, 1 – 1. üleminekuaasta, 2 – 2. üleminekuaasta, 3 – 3. üleminekuaasta, t- tava).

Fail on CSV formaadis

PRIA: PMA-lt saadud andmete laadimine andmebaasi

PRIA laadib PMA-lt saadud põldude mahepõllumajanduslikud staatused oma infosüsteemis olevate põldude andmete juurde.

Põld identifitseeritakse põllumassiivi numbri alusel ja põllu suuruse alusel. Kui PRIA süsteemis sellise põllumassiivi ja põllu numbriga põldu ei ole, siis selle põllu mahepõllumajanduslikku staatus PRIA infosüsteemi ei kanta ja viga logitakse logifaili.

Täiendavalt võrreldakse põllu pindala. Kui see erineb üle 10%, siis selle põllu mahepõllumajanduslikku staatus PRIA infosüsteemi ei kanta ja viga logitakse logifaili. Täiendava kontrolli teine variant oleks võrrelda taotleja registrikoodi (kas ja kumb variant jätta?). Täiendava kontrolli eesmärk on vältida vale staatus märkimist vale põllu külge juhul, kui põldude numbrid on eelmisel aastal segamini aetud.

PRIA saadab vigade logifaili PMA-le. Logifail on inimese poolt loetaval teksti kujul. Logifailis peavad olema iga vea kohta PMA väljastatud andmed ja vea põhjus (kas sellist põldu pole või täiendav kontroll andis vea).

PRIA: pindalatoetuste taotluse vormi täitmine

PRIA pindalatoetuste taotluse vormi täiendatakse järgmiselt:

1. Taotleja saab märkida, kas ta tegeleb mahepõllumajandusega
2. Kui taotleja on märkinud, et ta tegeleb mahepõllumajandusega, siis ta peab iga põllu kohta märkima mahepõllumajandusliku staatus. Vaikeväärtusena esitatakse PMA-lt saadud väärtus.

PRIA: PMA-le põldude andmete edastamine

PRIA edastab PMA-le põldude andmed:

- pärast taotluste vastuvõtmise perioodi lõppu mahepõllumajandusega tegelevate taotlejate kõik põllud
- pärast hilinenud taotluste vastuvõtmise lõppu mahepõllumajandusega tegelevate taotlejate muutunud/lisandunud põllud
- pärast kohapealse kontrolli tegemist mahepõllumajandusega tegelevate taotlejate muudetud põllud (näiteks muudeti põld üle ja pindala muutus).

Iga põllu kohta edastatakse põllumassiivi number, põllu number, kultuuri nimetus, pindala (ha), mahepõllumajanduslik staatus, asukoha maakonna nimetus, taotleja nimetus ja taotleja registrikood. Lisaks edastatakse iga põllu kohta kaart.

Põldude andmed edastaks Exceliga avatava failina (CSV). Põldude kaardid edastatakse pdf failidena iga põld eraldi failis. Faili nimi on põllumassiivi number ja põllu number.

PMA: PRIA-lt saadud andmete jaotamine inspektoritele

PMAs ei laadita PRIAst saadud andmed JIS-i. PRIAst saadud põldude failist tehakse iga maakonna jaoks eraldi Exceli fail (seepärast olgu failis maakond). Taotlejat kontrollima minnes inspektor võtab failist taotleja põllud (seepärast olgu failis taotleja nimi ja registrikood). Pärast kontrollimist sisestab inspektor andmed JISi.

Prototüüp

Prototüüpi ei loodud.