

Helmes

AS Helmes
Registrikood: 10364097

Lõõtsa 6B
11415 Tallinn, Estonia

+372 610 6100
info@helmes.com

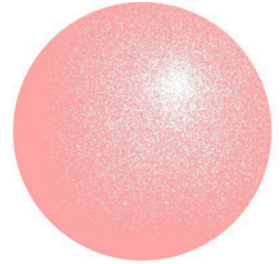
helmes.com



Rahastanud Euroopa Liit
NextGenerationEU



Eesti
tuleviku heaks



Ettevõtte asutamisega seotud info ja teenuste koondamise ärianalüüs

Tellijat: Majandus- ja Kommunikatsiooniministeerium

Viitenumber: 284584

Pakkuja: AS Helmes

Dokumendi koostajad: Hanna-Liisa Vilbiks, Riina Libe

Sisukord

Sisukord	2
Mõisted ja lühendid.....	4
Lühikokkuvõte.....	6
Summary	7
1 Üldine metoodika ja protsess	8
2 Hetkeolukorra ülevaade	9
2.1 Ettevõtja kasutajakogemus	9
2.2 Ettevõtjale enim huvipakkuvad ettevõtte loomise teemad	10
2.3 Ettevõtja välja toodud suurimad puudused	11
2.4 E-äriregistris asuvat asutamise avalduse protsessi puudutav tagasiside	11
2.5 Tulevikulahenduse edasiarendamise ettepanekud	12
2.6 Ettevõtte asutamisega seotud teenused	13
2.7 AS-IS protsess kasutaja vaatest	13
2.7.1 Ettevõtte loomise infoartiklite nimekiri	14
2.7.2 AS-IS protsessijoonis ja kirjeldus	17
2.8 Artiklite sisu haldamine ja seadistus	19
3 Tulevikulahendus	21
3.1 Tulevikulahenduste variandid	21
3.2 Tulevikulahenduse äriprotsess	23
3.2.1 Funktsionaalsed nõuded	26
3.2.2 Mittefunktsionaalsed nõuded	28
3.3 Infoteenuse haldamine	29
3.4 Tehniline lahendus	31
3.5 Tulevikulahenduse puudused ja riskid	32
3.6 Tuleviku lahenduse prototüüp	34
3.6.1 Külgmenüü navigatsioon	37
3.6.2 Prototüübi testimine	38
3.6.2 Ettepanekud	40
4 Alternatiivid ja seotud teenused	40
4.1 Keskne koht ettevõtte infole	40
4.2	

4.3	Inimkeelsus	40
4.4	Infoartiklite sisu muutmise ettepanekud	40
4.5	ARVAs sisutekstide haldamise mahukuse vähendamine	42
4.6	Illustratsioonide lisamine läbi infoteenuse haldusliidese	43
4.7	Sektsioonide nimetuste muutmise võimalus haldusliidises	43
4.8	Uute kohandavate sektsioonide lisamine läbi haldusliidese	44
4.9	Infoteenuse isikupärastamine ikoonidega	44
4.10	Andmevahetuse lisamine personaliseeritud sammudeks	44
5	Juurutamise kava	46
6	Lisad	48

Mõisted ja lühendid

Mõiste	Selgitus
ARVA AS-IS	Artiklivaramu, kushoitakseriigiportaaliinfoartikleid Olemasoleva
Avalik teenus	protsessi kirjeldus, mis aitab tuvastada hetkeolukorra kitsaskohad ja parendusvõimalused.
BPMN	Asutuse pakutav teenus, mis võimaldab isikul täita seadusest tulenevaid kohustusi või kasutada õigusi.
Disainmõtlemine	Graafiline keel äriprotsesside kujutamiseks ja analüüsimiseks, hõlmates tegevusi, otsuseid, töövooge ja rolle.
Ettevõtte Ettevõtja	Kasutajakeskne lähenemine, mis keskendub kasutajate vajaduste ja soovide mõistmisele.
Figma	Üldine nimetus füüsilisest isikust ettevõtjatele ja juriidilistele isikutele.
Haldusliides	Ettevõtet esindav füüsiline isik või isik, kes plaanib ettevõtet asutada.
Infoteenus	Digitaalne prototüüpimise tööriist.
	Tarkvara osa, mille kaudu saab teenuse seadistaja või haldur teenust muuta ja hallata.
	Sündmusteenuse üks liik ehk teenus, mis on mõeldud info tarbimiseks. Infoteenus ei kuva enamasti personaliseeritud kindla kasutaja andmeid ega kasuta andmevahetust.
Kasutajaintervjuud	Intervjuud lõppkasutajatega, et mõista nende kogemusi ja vajadusi.
Kasutajateekond	Kasutaja sammude kaardistus teenuse kasutamisel.
Kasutajatestid	Testimismeetod, kus kasutaja juhendamisel testitakse prototüüpi.
Kestrakendus	Kestrakendus on minimaalse tarviliku funktsionaalsusega raam, mis on võimeline teenindama nii riigiportaali-siseseid kui ka väliste partnerite mikroesitluskihte.
MFE	Micro Front-End ehk mikroesitluskiht, mis võimaldavad avalike teenuste omanikel kuvada oma mikroesitluskihil loodud teenuseid riigiportaalis tehniliselt kaasaegse ja turvalise raami ehk kestrakenduse kaudu, mis sisaldab päist, jalust ja vasakmenüüd.
MoSCoW	MoSCoW meetod on nõuete prioritseerimise tehnika, mida kasutatakse sageli tarkvaraarenduses ja äriprotsesside analüüsis. See aitab määrata, millised nõuded on kriitilised ja millised võivad olla paindlikumad.
Persoona	Arhetüüpne kirjeldus kasutajagrupist, kes esindab sihtgrupi vajadusi ja ootusi Prototüübi katsetamine kasutajate peal, et kontrollida selle toimivust ja kasutusmugavust Riigi Infosüsteemi Amet
Prototüübi testimine	Eesti.ee veebiportaal
RIA	Single Digital Gateway
Riigiportaal	Riigiportaalis kasutusel olevad UI komponendid, mis on arendatud Veera disainisüsteemi ja eesti.ee stiilirahamatu alusel.
SDG	Ühendatud avalik teenus, mida mitmed asutused pakuvad ühe sündmusega seotud vajaduste täitmiseks.
Shared-UI	
Sündmusteenus	

Sündmusteenuste platvorm	Sündmusteenuste platvorm on sündmusteenuste tehnoloogiline komponent, mis võimaldab sündmusteenuseid hallata ja välja kuvada riigiportaalis eesti.ee . Sündmusteenuste platvorm on riigiportaalist eraldiseisev teenus, mis kuvatakse lõppkasutajale riigiportaali osana.
Sündmusteenuste rakendus	Riigiportaali arhitektuuri osa, kus on sündmusteenuste platvorm ning sellega seonduv loogika ehk rakendus
Think-aloud meetod	Testimismeetod, kus kasutaja mõtleb valjult tegevuste üle.
TO-BE	Optimeeritud töövoog, mis aitab saavutada tõhusama ja sujuvama protsessi.
Vasakmenüü	Riigiportaali eesti.ee kasutajaliidese vasakul küljel olev menüüpunktide kogu
Veera	Eesti e-teenuste disainisüsteem, mis pakub ühtset ja kvaliteetset kasutajakogemust. eestvedamisel ning selle lähtekood on avalikult kättesaadav e-riigi koodivaramus.

Lühikokkuvõte

Ettevõtteasutamise gaseotud infojateenustekoondamise ärianalüüsi eesmärk on luua „Ettevõtte asutamise“ infoteenus, mis võimaldab riigiportaalsesti.ee nii eraisikul kui ka ettevõtjal lihtsalt ja struktureeritult leida ning kasutada ettevõtte loomisega seotud infot.

Ettevõtte asutamise infoteenuseloomine on vajalik, sest teemakohane sisu on killustunud 23 erineva riigiportaali infoartikli vahel, mis on koondatud ühe riigiportaali vasakmenüü punkti alla. Kasutaja peab põhjaliku info saamiseks sirvima käsitsi läbi mitukümmend artiklit, millest paljud sisaldavad kattuvat teavet. Puudub ühtne vaade ja teenus, mis võimaldaks kasutajal ettevõtte asutamisega seotud infot mugavalt kätte saada.

Käesolev analüüs annab ülevaate kasutatud meetodikatest, hetkeolukorrast nii riigiportaali äriprotsessi kui ka kasutajaintervjuude käigus selgunud puudustest, tulevikulahendusest koos tehnilise lahenduse kirjeldusega, tulevikulahenduse puudustest, prototüübi ja vasakmenüü struktuuri muudatustest ning ettepanekutest, kuidas puudusi parandada.

Analüüs algas hetkeolukorra kaardistamisega, mille käigus analüüsiti AS-IS äriprotsessi, 23 infoartikli sisu ning viidi läbi kasutajauuring, kus intervjueriti kümnet ettevõtlushuvilist ning kaardistati nende tagasiside põhjal tekkinud ettepanekud ja puudused.

Analüüsi käigus töötati välja tulevikulahendus, sealhulgas TO-BE protsess, kasutajaliidese klikitav prototüüp ning infoteenus sisutekstitid koos inglise- ja venekeelsete tõlgetega. Tulevikulahenduse juures on välja toodud tehniline lahendus, haldusliidese teenuse seadistamise sammud ning ka äriprotsessi funktsionaalsed ja mittefunktsionaalsed nõuded.

Ettevõtte asutamise infoteenus interaktiivne prototüüp kasutab riigiportaalis kasutatava sündmusteenuse platvormi kasutajaliidese struktuuri, kus infoteenus maandumisleht jaguneb sisu alusel teemaplokkideks ning need omakorda sammudeks, mida kasutaja saab vastavalt oma huvile läbida. Klikitav prototüüp on kättesaadav [Figma](#) keskkonnas.

Analüüsi aruande lõpus on toodud mitmed ettepanekud, mille eesmärk on lahendada eelmistes peatükkides välja toodud puuduseid ja riske. Sündmusteenuse platvormi kasutamine toob kaasa mitmeid ärilisi ja disainipiiranguid, millele on pakutud lahendusi, näiteks infoteenus sammude isikupärastamine illustatsioonide ja ikoonidega ning sektsioonide nimede kohandamine. Lisaks on esitatud ettepanekuid infoartiklite sisu parandamiseks ja muutmiseks, mida saab rakendada „Ettevõtte loomine“ menüüpunkti alla kuuluvatele infoartiklitele.

Lõpetuseks on esitatud Ettevõtte asutamise infoteenus juurutamise kava, kus on kirjeldatud infoteenuseloomise ja seadistamise sammud koos vastutajate ja ajakuluga.

Analüüs valmis Helmes ASi, Majandus- ja Kommunikatsiooniministeeriumi, Riigi Infosüsteemi Ameti, Registrate ja Infosüsteemide Keskuse, Tõlkebüroo Interlex OÜ ja kasutajaintervjuudes osalenute tihedas koostöös perioodil jaanuar-märts 2025.

Summary

The objective of the business analysis on consolidating information and services related to starting a company was to create an "Establishing a Company" information service. This service enables both private individuals and entrepreneurs to easily and systematically find and use information related to company formation on the eesti.ee state portal.

The creation of the Establishing a Company information service is necessary because relevant content is currently fragmented across 23 different information articles on the state portal, all grouped under a single navigation menu section. To obtain comprehensive information, users must manually browse through dozens of articles, many of which contain overlapping content. There is no unified view or service that allows users to conveniently access all relevant information on establishing a company.

This analysis provides an overview of the methodologies used, the current AS-IS business process, the deficiencies identified through user interviews, the proposed future solution along with its technical description, potential shortcomings of the future solution, interactive prototype and modifications of the navigation menu structure, and recommendations for addressing the identified issues.

The analysis began with mapping the current process, which included an assessment of the AS-IS business process, a review of 23 information articles, and a user study involving interviews with ten individuals interested in entrepreneurship. Feedback from these interviews was analyzed to identify suggestions and deficiencies.

As a result of the analysis, a future solution was developed, including the TO-BE process, a clickable user interface prototype, and content texts for the information service, along with translations into English and Russian. The future solution outlines the technical implementation, steps for configuring the service in the administration interface, as well as the functional and non-functional requirements of the business process.

The interactive prototype of the Establishing a Company information service follows the user interface structure of the event-based service platform. The landing page of the information service is divided into sections, which are further broken down into steps that users can navigate according to their interests. The clickable prototype is available in [Figma](#).

The analysis report concludes with various recommendations aimed at addressing the shortcomings and risks identified in previous chapters. The use of the event-based service platform entails several business and design constraints, for which solutions have been proposed, such as the personalization of service steps through illustrations and icons, as well as the customization of section titles. Additionally, recommendations have been made for improving and modifying the content of information articles under the "Establishing a Company" menu section.

Finally, the report presents the implementation plan for the Establishing a Company information service, detailing the steps for its development and configuration, along with the responsible parties and estimated time requirements.

The analysis was carried out in close collaboration between Helmes AS, the Ministry of Economic Affairs and Communications, the Information System Authority, the Centre of Registers and Information Systems, Translation Agency Interlex OÜ, and user interview participants during the period January – March 2025.

1 Üldine metoodika ja protsess

See osakirjeldab ettevõtteasutamise infoteenusetulevikulahenduse väljatöötamise protsessi ning kasutatud metoodikaid. Sündmusteenuse analüüsiprotsess jagunes üldiselt viieks:

1. AS-IS protsessi kaardistamine ning läbi kasutajaintervjuude puudustevälja toomine
2. Kasutajateekondade defineerimine
3. TO-BE lahenduse äriprotsessi analüüs
4. Kasutajaliidese disaini prototüübi loomine ja ideestamine
5. Kasutajatega testimine ja tagasiside kogumine

Äriprotsessi analüüsi käigus käidi läbi hetkeolukorra protsess ning loodi protsessijoonis kasutades BPMN (Business Process Modelling Notation) modelleerimise metoodikat nii AS-IS kui ka TO-BE jooniste loomiseks. Lisaks viidi läbi äri- ja osaline süsteemianalüüs tulevikulahenduse realiseerimiseks. Analüüsiti süvitsi riigiportaali sündmusteenuse platvormi võimalusi ja piiranguid ning vastavalt sellele platvormi eeliseid ja puuduseid.

Kasutajaintervjuude, prototüüpimise ja testimise käigus kasutati Helmes Design tiimi disainmõtlemise põhjal loodud metoodikaid.

Disainmõtlemine on inimkeskne ja loov probleemi lahendamise meetod, mis ühendab erinevaid valdkondi, nagu disain, tehnoloogia ja psühholoogia. Selle eesmärk on luua lahendusi, mis vastavad kasutajate tegelikele vajadustele, parandades nii kasutajakogemust kui ka äristrateegiat. Protsess hõlmab mitut etappi: empaatia loomine, probleemi määratlemine, ideede genereerimine, prototüüpimine ja testimine.

Protsessi esimeses etapis keskendutakse kasutajate vajaduste ja ootuste mõistmisele. Selleks kasutatakse meetodeid nagu kasutajaintervjuud, vaatlused ja empaatiakaardid. Järgmiseks määratletakse täpne probleem, kasutades näiteks probleemi määratlemise lauset, isikute loomist ja kasutajatekonna kaardistamist, et tagada lahenduse fookus õigetele murekohtadele.

Ideede genereerimise etapis otsitakse võimalikult laia valikut lahendusi, kusjuures kvantiteet on olulisem kui esialgne kvaliteet. Seejärel viiakse ellu prototüüpimine, et testida ja valideerida lahendusi. Prototüübid võivad olla nii füüsilised kui ka digitaalsed ning nende abil saab lahendusi kiirelt kohandada ja täiustada enne lõplikku arendust.

Viimane samm on testimine, mille käigus kasutajad proovivad prototüüpe ning nende tagasiside põhjal tehakse iteratiivseid parandusi. Disainmõtlemine aitab vältida eeldusi ning keskenduda tõenduspõhisele arendusele, tagades, et loodavad lahendused vastavad tegelikele vajadustele. Lisaks on see metoodika oluline ka äristrateegia ja innovatsiooni arendamisel, aidates ettevõtetel kohaneda muutuvate turutingimustega ja luua pikaajalist väärtust.

2 Hetkeolukorra ülevaade

Kasutajategakoostöös loodi hetkeolukorra (AS-IS protsess) ülevaade ettevõtte loomisega seonduvate startiklitest ning kasutajate konast, kuidas ettevõtluse huviline hetkel riigiportaalis ettevõtte alustamise kohtainfot tarbib ja leiab ning millised on erinevad persoonad ning nende teekonnad riigiportaalis. Lisaks analüüsiti 23 ettevõtte alustamisega seotud infoartiklisisuningsid, kaardistati nii infoartiklite ülesehituse kui ka sisutekstide puudused. Loodi ka äriprotsessi joonis, mis illustreerib keskmist kasutaja teekonda ettevõtte alustamise info tarbimisel riigiportaalis.

Selles peatükis ei ole toodud hetkeolukorra puudustele lahendusi, vaid need on lahti kirjeldatud vastavates alampeatükkides. Puuduste lahendused koos lisaväärtust pakkuvate ettepanekutega on toodud peatükkides 3 Tulevikulahendus ning 4 Ettepanekud.

2.1 Ettevõtja kasutajakogemus

Kasutajauuringu etapi eesmärk on koguda põhjalikku teavet sihtrühmade vajadustest, kogemustest ja ootustest, et arendada nende vajadustele vastavaid teenuseid. Kasutajauuringu etapp võimaldab luua lahendusi, mis vastavad kasutajate ootustele ja parandavad kasutajakogemust.

Selle sammu käigus kogusime ideid uute funktsioonide ja teenuste arendamiseks. Uurisime kasutajate kogemust ning teekondi ettevõtte asutamise protsessis, info tarbimise harjumuste ning allikate kohta antud teemal ning kaardistasime võimaluste kohad edasisteks parendusteks. Kasutajauuring andis ülevaate, kuidas hetkel inimesed ettevõtte asutamisega seonduvaid protsesse läbivad, millist infomaterjali tarbivad ning millistest allikatest nad informatsiooni otsivad.

Kasutajauuring viidi läbi kvalitatiivsete intervjuude näol. Valimi moodustasid kaks segmenti, et uurida lähemalt kasutajakogemust ning mõttemustreid ettevõtte asutamise ning seda ümbritseva infovälja teemadel.

Kasutajauuringu eesmärgi sõnastasime vastavalt: Kuidas teha nii, et eesti.ee keskkonnas olev informatsioon ja materjal kogu ettevõtte asutamisega seoses oleks väärtust loov ja kergesti tarbitav.

Intervjuud viidi läbi

- 5 ettevõtjaga, kes on viimase aasta jooksul asutanud ettevõtte (valimi hulgas oli ka inimesi, kes olid asutamise kogemuse läbi teinud värskest, 2 päeva - 2 nädalat varem). 5 täisealise Eesti riigi kodanikuga, sh oli valimi hulgas inimesi, kes ei olnud ettevõtte asutamise kogemust kunagi läbi teinud ning inimesi, kes olid selle protsessi läbinud aastaid varem.

Selline segmenteerimine võimaldas mõista, kuidas erineva taustaga kasutajad tänast infoteenust kogevad, ning tuvastada nii ettevõtjate kui ka tavakasutajate vajadusi.

Kasutajauuringu tulemusena töötati välja ettevõtte asutamise infoteenust tarbivate kasutajate arhetüüpsed kasutaja profiilid ehk persoonad, kelle eesmärgid, vajadused, ja frustratsioonid esindavad suurema kasutajarühma omadusi. Kasutajauuringust saadud sisendi analüüsimisel töötati välja järgmised persoonad.

- Anna (Lisa 1. Anna persoona)
- Andres (Lisa 2. Andres persoona)

Väljatöötatud isikutele pandi kokku ka kasutajateekonna kaardid ehk diagrammid, mis illustreerivad visuaalselt kasutajavoogu ettevõtte asutamise teekonnal kogu seda teenust hõlmava elukaare ulatuses. Alustades esimese mõtte tekkimisest, esimesest kokkupuute punktist kuni toimiva ettevõtte haldamiseni ehk infoteenuse potentsiaalselt pikaajalise kasutamiseni.

- Kasutajateekond Anna (Lisa 3. Anna teekond)
- Kasutajateekond Andres (Lisa 4. Andrese teekond)

2.2 Ettevõtjale enim huvipakkuvad ettevõtte loomise teemad

Kasutajauuringu käigus selgusid teemad, mis on enim huvipakkuvad ettevõtte loomisega alustades ning mille käsitus peaks tulevikulahenduses olema selgelt ning üheselt mõistetavalt lahendatud.

- Äriühingu vormi erinevused. Ettevõtet asutades tekib esialgu küsimus, millist äriühingu vormi valida. Kuna võimalusi on mitmeid, siis on vaja tekitada selge ülevaade, mis on nende erinevused, eelised ja põhilised kohustused. Kui kasutajal tekib küsimus, millisel juhul millist äriühingu vormi valida, siis e-äriregistris on ettevõtte asutamise vormi esimeses sammus teatud määral see info toodud, kuid keeruline on eristada erinevate vormide eeliseid ja kohustusi. Samuti on olulised seotud toetused, sealjuures on toetuste osa enamasti oluline juhul, kui otsustatakse OÜ ja MTÜ vahel.
- Ettevõtte loomiseks vajalikud dokumendid. Enne asutamise protsessi sisenemist e-äriregistris soovitakse aru saada, mis dokumente täitma peab ning kas eelnevalt peab midagi ette valmistama ja kokku panema. Seda selleks, et olla valmis, kui nõutavaid dokumente ettevõtte asutamise käigus üles laadima peab.
- Riigilõiv (palju maksab ettevõtte asutamine). Oluline on teada palju ettevõtte asutamine maksab. Kasutajauuringus selgus, et segaseks jääb, mis vahe on riigilõivul ettevõtte registrisse kandmise (200€) ja elektroonilisel kiirmenetlusel (265€) vahel. Nii mõnigi mainis, et asutamisega polnud iseenesest kiire ja oleks tahtnud valida 200€ variandi, kuid ei saadud aru, et e-äriregistris ettevõtte asutamine ongi kiirmenetlus, kuniks asutamise protsess jõudis riigilõivu summani. Samuti ei ole üheselt mõistetav, et riigilõivu summa võib kohe asutamiskuludeks märkida.
- Ettevõtte asutamiseks kuluv aeg. Enne ettevõtte asutamist on oluline teada, kaua protsess aega võtab ning kui kaua võtab aega ettevõtte registrisse kandmine peale avalduse esitamist. See tekitab parema ülevaate protsessi kulgemisest ja ootustest sellele.
- Millal ettevõtte kehtima hakkab ning millal võib tegevust alustada. Oluline küsimus on ka, mis hetkel peale ettevõtte registrisse kandmist võib ettevõtte alt tegutsema hakata. Kas selleks on vaja veel enne mingeid toiminguid ja ettevalmistusi teha ning kuidas edasi toimetama peab.
- Mida peab tegema peale asutamist. Eelneva teemapunktiga seonduvalt on kasutajatele ka oluline teema see, kas peale ettevõtte asutamist ja registrisse kandmist ning enne tegevusega alustamist peab veel mingeid tegevusi tegema, et hiljem ei selguks, et mõni oluline toiming on õigel ajahetkel tegemata või läbimõttlemata jäänud. Samuti ei ole kasutajatel head ülevaadet, mis on need konkreetset kohustused, mida peale ettevõtte asutamist täita tuleb: millal, kuidas ja miks.

2.3 Ettevõtja välja toodud suurimad puudused

Kasutajauuringuajal kogutud materjali analüüsil selgus rida puudusi, mis kujunevad takistuseksettevõtte alustamise infoteenuse mugavaks ning terviklikuks tarbimiseks.

- Inimkeelsus. Suurim takistus info tarbimisel ettevõtte asutamise teemal on üldine ja kõikehõlmav sisu. Raske on asjadest lihtsalt aru saada ja mõista miks midagi vaja teha on. Tarbitud infot on keeruline enda konteksti tõlgendada, samuti ei saa küsida lisaküsimusi.
- Elulised näitlikud olukorra kirjeldused. Kasutajad otsivad lihtsaid näiteid, mille najal materjalist vajalikul viisil aru saada. See indikeerib selgelt asjaolu, et infomaterjal ei ole üheselt mõistetav ega lihtsasti kasutaja konteksti tõlgendatav.
- Tarbitud info ajajoonel ettekujutamine. Infomaterjal ei ole loogiliselt sektsioonidesse jaotatud, et aru saada, mis juhtub enne ettevõtte asutamist, selle kestel ja pärast. Visuaalne ülevaade protsessist ja nende osadest ning seotud asutustest ei ole selge ja selletõttu ka tundub kognitiivselt kõike korraga liiga palju.
- Millised tegevused on olulised peale ettevõtte asutamist. Kõige olulisemaks ja keerulisemaks kohaks peavad kasutajad seda osa, mis juhtub peale ettevõtte asutamist. Mida on siis vaja teada ja teha ning mis regulaarsusega ja kes seda tegema peab. Kasutajate sõnul on ettevõtte asutamine kerge, kuid kõik, mis peaks tulema pärast on pigem segane ja tekitab ebakindlust.
- Olulise eristamine mitteolulisest. Kasutajad ei suuda suurest infomahust eristada, mis on rohkem oluline ja mis vähem. Kui kõik tundub ühtemoodi oluline, siis on seda materjali liiga palju, mida endale korraga selgeks teha. Ja kas kõik on igale kasutajale ühtviisi oluline? Infoartiklid sisaldavad infot, mis on üldine ja mõeldud kõigile ühtemoodi. Neis ei joonistu välja, millele tähelepanu pöörata ning mis on oluline tähele panna kõik tundub ühtviisi oluline.
- Regulatsioonid ja toetused. Kuidas kasutaja teada saab, kas talle rakenduvad spetsiifilisest tegevusvaldkonnast lähtuvalt regulatsioonid või on mingitel tingimustel võimalik toetust saada. Toetused on olulised juba ettevõtte asutamise eel, sest sellest võib sõltuda äriühingu vormi valik. Samuti ei ole hetkel head ülevaadet toetuste teemal, mis oleks ettevõtte asutamise etapiga arusaadaval moel seotud ning mis annaks ülevaate millised rahastamise võimalused alustavale ettevõtjale olemas on.
- Alustav ettevõtja pole teadlik sellest, mida veel ei tea. Alustav ettevõtja, kellel pole varasemat kogemust olnud ja kes oma tutvusringkonnas informatsiooni ei otsi, ei oma head ülevaadet teemadest, mille kohta ta peaks veel lisaks uurima. See probleem ühtib kontekstiliselt teemapunktiga, mis käsitleb olulise eristamisest mitteolulisest. Infoartikleid tarbides peaks kasutajas tekkima kindlus oma baastadmistes ning kõik, mis on oluline teadapeab olema arusaadaval ja struktureeritud moel esitletud.

2.4 E-äriregistris asuvat asutamise avalduse protsessi puudutav tagasiside

Ettevõtte asutamist peetakse üsna lihtsaks, kuid lähemal uurimisel one-äriregistristehtavad sammud nende sisu mõistmiseks alustajale pigem keerulised. Selle käigus tarbitakse lisamaterjali, sest protsessis endas ei ole piisavalt selgitusi.

- Infoartiklite ja asutamise protsessi (e-äriregistris asuv ettevõtte asutamise vorm) keeleline erinevus. Infoartiklid ja asutamise protsess mõjuvad kahe erineva maailmana. Infoartiklites on rohkem detaile, kui e-äriregistris avalduse esitamise protsessis lisainfot. Kasutajad ootaks, et ka asutamise protsessis oleks ligipääs sarnastele detailidele, mida oli näha infoartiklites ja et oleks lihtsam keeles selgitatud, mis, miks ja millal tuleb teha. EMTAK tegevusalad.
- Tegevusalade koodid on kasutajatele segased. Sobivaid vasteid on teinekord mitu ja ei olda kindel, mida valida peaks. Samuti ei suuda otsing kontekstis otsida (nt DJ ei anna vasteid, diskor annab). Palju valitakse siin sammus kõhutunde pealt. Põhjalikum asutaja suundub siinkohal google otsingumootorisse, et detailsemalt lugeda, mida üks või teine tegevusala endast kujutab. Lisainfot on protsessi jooksul vähe. Kuna ettevõtte asutamise avalduse vormil on kasutatud ametlikku keelt ning termineid, muudab see detailidest arusaamise keeruliseks ning ei olda kindlad, kas mõistetakse loetut nii nagu õige on. Lisainformatsioon abiteksti näol on sageli vaid konkreetse teema või termini definitsioon, kuid vajalik on mõista konteksti. Näiteks termini „kapitali sissemakse“ puhul sooviks kasutajad teada, mida see üldse tähendab ning kuidas oleks mõistlik ühel või teisel viisil valikuid teha ja summasid sisestada.
- „Salvesta“ ning „edasi“ nupud. Segadust tekitavad sammud, kus tuleb enne järgmisse sammu edasi liikumist salvestada sisestatud andmeid plokkide kaupa eraldi. Kasutajates tekitab see frustratsiooni, sest lehe lõpus olev „edasi“ nupp oli nende tunnetuse kohaselt üks ja ainuke tähtis nupp, millega salvestada ja edasi järgmisse sammu liikuda.
- Riigilõiv ei ole näha enne, kui lõpus. Riigilõivu summat ei ole näha enne, kui viimastes sammudes. See on aga oluline kasutajatele, kes sisenevad otse e-äriregistrisse ettevõtet asutama ja ei ole enne konkreetsete summadega ennast kurssi viinud. Oluliseks osutub see sammus, kus peab märkima asutamise kulud ning kasutaja tahab teadlikult riigilõivu asutamise kuludeks märkida.

2.5 Tulevikulahenduse edasiarendamise ettepanekud

- Alternatiivid ja seotud teenused (näiteks ettevõtluskonto, mis on lisatud „Ettevõtte asutamise“ infoteenuse prototüübis ka ettevõtlusvormide alla ning mille sisuline artikkel eksisteerib eesti.ee portaalis „raamatupidamine ja aruandlus“ teemaploki all). Ettevõtluse üheks alternatiiviks võib olla ka ettevõtluskonto, mis ei ole küll äriühingu vorm kuid mõnel juhul mõistlik alternatiivne lahendus olukorras, kus kasutaja tahab teenuseid pakkudes maksta makse, kuid ettevõtte asutamine oma detailsuses mõistlik ei tundu. Lisaks, kui ei olda kõigi ettevõtlusvormide ja nende alternatiividega kursis, siis abistaks ettevõtluskonto näide tekitab segadust. Sarnaselt tulevikulahenduses läbi mõelda kõik võimalikud alternatiivid ja seotud teenused erinevate teemaplokkide lõikes, mida sarnaselt ettevõtluskontole liita sobivate teemaplokkidega.
- Keskne koht ettevõtte infole. Ettevõttega seotud toimingutest ja kohustustest ülevaate saamiseks võiks olla üks keskne koht, mis on proaktiivne ja kus on võimalik kasutaja ettevõtte olemusele vastavalt välja tuua olulised ja vajalikud järgmised sammud. See suurendab lõpptarbija turvatunnet ja vähendab võimalust, et olulised vajalikud etapid jäävad märkamata.

Täiendavad edasiarendamise ettepanekud on käsitletud peatükkides 3 Tulevikulahendus ning 40 Ettepanekud.

2.6 Ettevõtte asutamise seotud teenused

Ettevõtte asutamise gaseonduvat sisu saab tarbida läbi AS-IS lahendusena riigi portaali infoartiklite, kuid konkreetseid toiminguid ettevõtte alustamiseks tuleb teostada vastavates riigiasutustes või organisatsioonides. Tabel 1 annab ülevaate Ettevõtte alustamisega seotud teenustes ning millised asutused neid teenuseid pakuvad.

Tabel 1. Ettevõtte asutamise seotud teenused.

Teenus	Kirjeldus	Äriline vajadus	Organisatsioon
Ettevõtte elektrooniline registreerimine	Kiirejamugav võimalus ettevõtte asutamiseks.	Lihtsustab ettevõtte loomist ja säästab aega.	E-äriregister / E-äriregister
Ärinime kontroll	Kontrollib ärinime unikaalsust ja sobivust. Lubade taotlemine	Tagab ärinime registreerimise sujuvuse. Seaduslikkuse ja	
Erinõuetega tegevusaladel tegutsemise lubade ja majandustegevuste adete taotlemine	reguleeritud tegevusaladel tegutsemiseks. Teade majandustegevuse	usaldusväarsuse tagamine. Vajalik tegevuse	Majandustegevuse register (MTR)
Majandustegevuste esitamine	alustamise kohta. Töötajate ametlik	ametlikuks alustamiseks. Tagab töötajate	Majandustegevuse register (MTR). Maksu- ja Tolliamet
Töötajate ametlik registreerimine	Tolliametis. Domeeni registreerimine	sotsiaalsed tagatised. Kindlustab ettevõtte	
Domeeninime registreerimine ja haldamine ettevõtte	internetikohalolekuks.	internetipõhise nähtavuse. Suurendab	E-äriregister / Eesti Interneti SA Patendiamet
Kaubamärkide ja patentide registreerimine	Intellektuaalse omandi kaitse, brändi eristamine.	konkurentsieelist ja turvatunnet. Tagab maksude	
Maksukohustuste jälgimine	Jälgib maksukohustuste täitmist ja väldib trahve. Tähtjaliste –	õigeaegse ja korrektse tasumise. Hoiab ära tähtjast	Maksu- ja Tolliamet
Maksutähtaegade jälgimine	maksukohustuste meeldetuletused.	ületatud maksukohustused. Statistiline ja juriidiline	Maksu- ja Tolliamet
Tegevusalade määratlemine ja vastavuse tagamine	Ettevõtte põhitegevusala määratlemine.	vastavus nõuetele.	EMTAK klassifikaator

2.7 AS-IS protsess kasutaja vaatest

Järgmine peatükk annab ülevaate riigi portaali Ettevõtte loomisemenüü punkti infoartiklite tarbimise protsessist kasutajavaatest. Peatükis on toodud kõikide 23 infoartiklite nimekiri ja grupeering, mida on kasutatud protsessi modelleerimisel. Lisaks on kirjeldatud lahti äriprotsess ning välja on toodud puudused.

2.7.1 Ettevõtte loomise infoartiklite nimekiri

Eesti.ee vasakmenüüpunkti “Ettevõtte loomine” allon hetkeseisuga kättesaadavad 23 infoartiklit. Artiklid pole menüüpunkti all jaotatud ehk kasutajale pole ette antud ühtegi jaotust, mille alusel artiklite lugemist järjestada. AS-IS protsessi modelleerimiseks ning tulevikulahenduse analüüsi raames on artiklid jaotatud kategooriatesse, mis on toodud Tabelis 2. Lisaks on tabelis toodud infoartiklite sisu koostajad ning artikli sisuga seotud asutused ja registrid. Kategooriate alusel saab tulevikulahenduse raames jaotada infoartiklid vasakmenüüs alampunktidesse. Sellest on juttu peatükis 3.6.1 Külmenüü navigatsioon.

Tabel 2. Eesti.ee Ettevõtja portaalis “Ettevõtte alustamine” menüüpunkti artiklid.

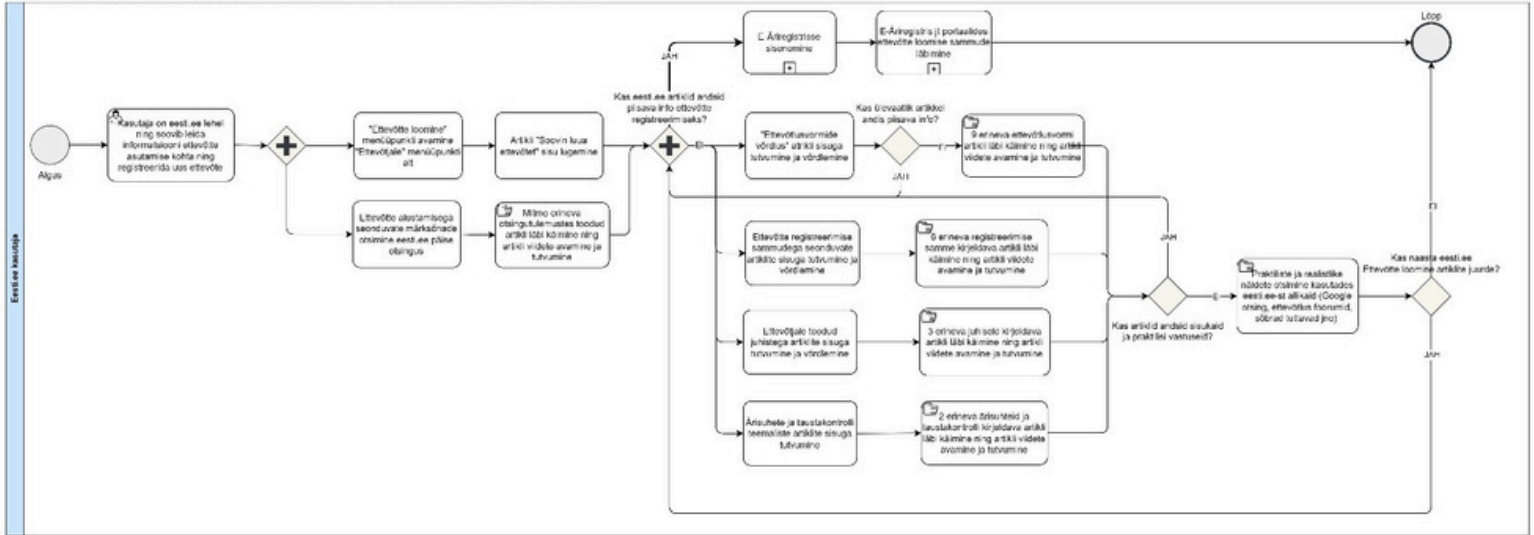
Infoartikli pealkiri Soovin luua ettevõtet	Infoartikli sisu koostaja Riigi Infosüsteemi Amet	Artikli URL	Seotud asutused ja registrid Äriregister	Kategooria Vasakmenüü uus punkt
		https://www.eesti.ee/eraisik/et/artikkel/ettevotlus/ettevott-e-loomine/soovin-luua-ettevotet		- Uues struktuuris seda artiklit enam pole
Äriühingu juhatuse liikmete tsiviilvastutus	Justiitsministeerium	https://www.eesti.ee/eraisik/et/artikkel/ettevotlus/ettevott-e-loomine/aeriuehingu-juhatuse-liikmete-tsiivilvastutus	Justiitsministeerium	Ettevõtlusega seotud kohustused
Ettevõtlusvormide võrdlus	Justiitsministeerium	https://www.eesti.ee/eraisik/et/artikkel/ettevotlus/ettevott-e-loomine/ettevotlusvormide-vordlus	Justiitsministeerium	Ettevõtlusvormid
Osaühingu asutamine	Justiitsministeerium	https://www.eesti.ee/eraisik/et/artikkel/ettevotlus/ettevott-e-loomine/osauehingu-asutamine	Justiitsministeerium Maksu- ja Tolliamet Notarite Koda Tartu maakohu registriosakond Tervisekassa Tööinspeksioon	Ettevõtlusvormid
Aktsiaseltsi asutamine	Justiitsministeerium	https://www.eesti.ee/eraisik/et/artikkel/ettevotlus/ettevott-e-loomine/aktsiaseltsi-asutamine	Justiitsministeerium Maksu- ja Tolliamet Notarite Koda Tartu maakohu registriosakond Tervisekassa Tööinspeksioon	Ettevõtlusvormid
Täisühingu ja usaldusühingu asutamine	Justiitsministeerium	https://www.eesti.ee/eraisik/et/artikkel/ettevotlus/ettevott-e-loomine/taeisuehingu-ja-usaldusuehingu-asutamine	Justiitsministeerium Maksu- ja Tolliamet Notarite Koda Tartu maakohu registriosakond Tervisekassa Tööinspeksioon Justiitsministeerium	Ettevõtlusvormid
Tulundusühistu asutamine	Justiitsministeerium	https://www.eesti.ee/eraisik/et/artikkel/ettevotlus/ettevott	Maksu- ja Tolliamet	Ettevõtlusvormid

		e-loomine/tulundusuehistu-asutamine	Notarite Koda Tartu maakohu registriosakond Tervisekassa Tööinspeksioon	
Välisriigi äriühingu filiaali registreerimine	Justiitsministeerium	https://www.eesti.ee/eraisik/et/artikkel/ettevotlus/ettevott-e-loomine/vaelisriigi-aeriuehingu-filiaali-registreerimine	Harju maakohus Justiitsministeerium Maksu- ja Tolliamet Notarite Koda Pärnu maakohus Tartu maakohu registriosakond Tervisekassa Tööinspeksioon Viru maakohus	Ettevõtlusvormid
FIE-ks registreerimine	Justiitsministeerium	https://www.eesti.ee/eraisik/et/artikkel/ettevotlus/ettevott-e-loomine/fieks-registreerimine	Harju maakohus Justiitsministeerium Maksu- ja Tolliamet Notarite Koda Pärnu maakohus Tartu maakohu registriosakond Tervisekassa Tööinspeksioon Viru maakohus Justiitsministeerium	Ettevõtlusvormid
Euroopa äriühingu (SE) asutamine	Justiitsministeerium	https://www.eesti.ee/eraisik/et/artikkel/ettevotlus/ettevott-e-loomine/euroopa-aeriuehingu-se-asutamine	Notarid Tartu maakohu registriosakond Justiitsministeerium	Ettevõtlusvormid
Sihtasutuse asutamine	Justiitsministeerium	https://www.eesti.ee/eraisik/et/artikkel/ettevotlus/ettevott-e-loomine/sihtasutuse-asutamine		Ettevõtlusvormid
Mittetulundusühingu asutamine	Justiitsministeerium	https://www.eesti.ee/eraisik/et/artikkel/ettevotlus/ettevott-e-loomine/mittetulundusuehingu-asutamine	Justiitsministeerium	Ettevõtlusvormid
Äriühingute ühinemine	Justiitsministeerium	https://www.eesti.ee/eraisik/et/artikkel/ettevotlus/ettevott-e-loomine/aeriuehingute-uehinemine	Justiitsministeerium	Ettevõtlusvormid
Ettevõtte registreerimine	Justiitsministeerium	https://www.eesti.ee/eraisik/et/artikkel/ettevotlus/ettevott-e-loomine/ettevotte-registreerimine	Harju maakohus Justiitsministeerium Maksu- ja Tolliamet Notarite Koda Pärnu maakohus Registrate ja Infosüsteemide Keskus Tartu maakohus Viru maakohus	Ettevõtte asutamine

Töötamise registreerimine	Maksu- ja Tolliamet	https://www.eesti.ee/eraisik/et/artikkel/ettevotlus/ettevott-e-loomine/toeetamise-registreerimine	Maksu- ja Tolliamet Tervisekassa	Ettevõtte asutamine
Ettevõtlusega alustamine välismaalasele	Justiitsministeerium	https://www.eesti.ee/eraisik/et/artikkel/ettevotlus/ettevott-e-loomine/ettevotlusega-alustamine-vaelismaalasele	Justiitsministeerium Kredex (Startup Estonia programm) Maksu- ja Tolliamet Politsei- ja piirivalveamet Registrite ja Infosüsteemide Keskus	Ettevõtte asutamine
Ärinime valik ja kontroll	Justiitsministeerium	https://www.eesti.ee/eraisik/et/artikkel/ettevotlus/ettevott-e-loomine/aerinime-valik-ja-kontroll	Justiitsministeerium Tartu maakohtu registriosakond Registrite ja	Ettevõtte planeerimine
Põhitegevusala valimine	Registrite ja Infosüsteemide Keskus Eesti Interneti SA	https://www.eesti.ee/eraisik/et/artikkel/ettevotlus/ettevott-e-loomine/pohitegevusala-valimine	Infosüsteemide Keskus Eesti Interneti SA	Ettevõtte planeerimine
Internetidomeeni registreerimine		https://www.eesti.ee/eraisik/et/artikkel/ettevotlus/ettevott-e-loomine/internetidomeeni-registreerimine		Ettevõtte planeerimine
Äriplaani koostamine	Riigi Infosüsteemi Amet	https://www.eesti.ee/eraisik/et/artikkel/ettevotlus/ettevott-e-loomine/aeriptaani-koostamine	Riigi Infosüsteemi Amet	Ettevõtte planeerimine
Kust saab alustav ettevõtja abi	Majandus- ja kommunikatsiooniministeerium	https://www.eesti.ee/eraisik/et/artikkel/ettevotlus/ettevott-e-loomine/kust-saab-alustav-ettevotja-abi https://www.eesti.ee/eraisik/et/artikkel/ettevotlus/ettevott-e-loomine/tulevase-koostoeoepartneri-tausta-kontroll	Majandus- ja kommunikatsiooni ministeerium	Üldised juhised ettevõtjale ja ettevõtluse arendamine Üldised juhised
Tulevase koostööpartneri tausta kontroll	Maksu- ja Tolliamet	et/artikkel/ettevotlus/ettevott-e-loomine/tulevase-koostoeoepartneri-tausta-kontroll	Majandus- ja kommunikatsiooni ministeerium Maksu- ja Tolliamet Registrite ja Infosüsteemide Keskus	ettevõtjale ja ettevõtluse arendamine
Juhised alustavale e-kauplejale	Tarbijakaitse ja Tehnilise Järelevalve Amet	https://www.eesti.ee/eraisik/et/artikkel/ettevotlus/ettevott-e-loomine/juhised-alustavale-ekauplejale	Eesti E-kaubanduse Liit Tarbijakaitse ja Tehnilise Järelevalve Amet	Üldised juhised ettevõtjale ja ettevõtluse arendamine

2.7.2 AS-IS protsessijoonis ja kirjeldus

Ettevõtte alustamise kohta info kogumine eesti.ee portaali autentimata ja autenditud vaates



Joonis 1. Ettevõtte alustamise AS-IS protsessijoonis.

See peatükk annab ülevaate ettevõtte loomise infoteenuse AS-IS olukorrast läbi protsessijoonise

rihnd kirjelduse, milles on esitatud põhijeldatja peatükis 3.2. Tuleks rõhutada äriprotsessi. Lisaks on välja toodud üldised ettepanekud probleemide vältimiseks ja lahendamiseks peatükis 4 Ettepanekud.

Eesti.ee kasutajal on hetkeseisuga võimalik lugeda ettevõtte loomise protsessi ja mõjutavate tegurite kohta Eesti.ee infoartiklitest nii autenditud kui ka autentimata vaates olenemata sellest, kas kasutaja on eraisiku või ettevõtja rollis. Infoartikleid on kokku 23, mis on kättesaadavad portaali vasakmenüü sektsioonist „Ettevõtjale“ menüüpunkti „Ettevõtte loomine“ alt. Infoartiklite pealkirjade ja URL-ide ülevaade on tehtud Tabelis 2. Menüüstruktuuri muudatuse ettepanekud on toodud peatükis 3.6.1 Külgmenüü navigatsioon.

Hetkeolukorra ülevaade on toodud Joonisel 1 ja Lisas 7 ning protsess algab eesti.ee kasutaja soovist leida informatsiooni ettevõtte asutamise kohta ning protsessi tulem on ettevõtte registreerimine e-äriregistris.

Kasutajal on võimalik ettevõtte loomise infoartikliteni jõuda läbi nimetatud vasakmenüü punkti või kasutades portaali päise otsingut, kus on võimalik vastavate märksõnadega leida vastavad artiklid.

Kui kasutaja liigub ettevõtte loomise artikliteni läbi vasakamenüü punkti, siis esimene infoartikkel menüüpunkti nimekirjas on „Soovin luua ettevõtet“, mille sisu on koostanud Riigi Infosüsteemi Amet ja see annab üldise ülevaate kõikidest sammudest, mis tuleb ettevõtte alustamise protsessis läbida. Infoartikli lõpus on viited mitmetele teistele teemaga seotud eesti.ee infoartiklitele ning ka välised lingid ja viited teistele riigi teenustele nagu „Internetidomeeni registreerimine“, „EASi nõuanded ettevõtlusega alustamiseks“ ja paljud teised. Olenevalt kasutaja tüübist ja persoonast, mille kohta saab lugeda peatükis 2.1 Ettevõtja kasutajakogemus, võib sellest artiklist kasutajale piisata, et liikuda edasi e-äriregistrisse ettevõtet registreerima.

Kui kasutaja soovib saada rohkem informatsiooni erinevate ettevõtlusvormide kohta, siis on tal esmalt võimalik lugeda artiklit „Ettevõtlusvormide võrdlus“, kus on erinevaid vorme võrreldud järgmiste erinevuste alusel:

- minimaalne nõutav algkapital
- minimaalne nõutav asutajate arv
- varaline vastutus
- juhtimine

Tabelis on võrreldud FIE-t, osaühingut, aktsiaseltsi, täisühingut, usaldusühingut tulundusühistut. Tabelis ei ole toodud võrdluseks ettevõtlusvorme nagu mittetulundusühing, sihtasutus, Euroopa äriühing (SE) ega välisriigi äriühingu filiaal.

Nimetatud ettevõtlusvormide kohta saab kasutaja lugeda eraldi 9 artiklist veel täpsemalt lisaks võrdlevale tabelile. Iga artikkel annab ülevaate, mida peab kasutaja teadma ja tegema, et just seda tüüpi ettevõtet luua.

Suur osa tegevustest on korduvad ehk need on artiklites ka korduvana välja toodud. Korduvad sisuteksti osad on näiteks ärinime valik ja kontroll ning ettevõtte registreerimise protsess ning selleks vajalikud dokumendid ja toimingud. Lisaks on pea iga artikli viidetes või sisutekstis toodud link notarite kontaktidele või Notarite Koja veebileheküljele www.notar.ee.

Muuhulgas on korduvalt välja toodud ka ettevõttele tegevusala valimine ning sellest tulenevalt erinõuetega tegevusalade kohustustega tutvumine ehk tegevusloa taotlemine või majandustegevuste esitamine.

Lisaks sisutekstidele ja viidetele korduvad ka artiklite lõpus toodud viited seadustele ja seotud asutustele. Sinna kuuluvad näiteks viited riigilõivuseadusele, notari tasu äriseadustikule, käibemaksuseadusele ning majandustegevuse seadustiku üldosa seadusele. Samuti on seotud asutuste all toodud enamik artiklites samad viited, mille ülevaade on toodud Tabelis 2.

Kõikide nende 9 artikli käsitsi läbi sirvimine on kasutajale hetkel aeganõudev protsess ning esineb palju infomüra, mis väljendub enamasti korduva sisu või viidete näol. Kasutaja ei pruugi liigse teksti ja korduste seest leida peamiseid vastuseid, mis annaksid ülevaate konkreetsetest erinevustest ja sarnasustest ettevõtlusvormide vahel. Sellest tulenevalt võib kasutaja vastuseid minna otsima riigiportaali välistest allikatest kasutades otsingumootoreid või ettevõtlusfoorumeid.

Manuaalse artiklite läbi sirvimise lahendus on vajaliku info kokku koondamine tulevikulahenduse ühe teemaploki sammu “Ettevõtlusvormid ja nende võrdlus”, mille kohta on ülevaade peatükis 3 Tulevikulahendus.

Kui kasutaja soovib saada rohkem informatsiooni konkreetsete ettevõtte registreerimise sammude kohta, siis on tal võimalik tutvuda infoartiklitega:

- Ärinime valik ja kontroll
- Põhitegevusala valimine
- Ettevõtte registreerimine
- Töötamise registreerimine
- Internetidomeeni registreerimine
- Äriplaani koostamine

Nimetatud artiklite sisu peegeldab konkreetselt nende pealkirju ning annab kasutajale konkreetse ülevaate ja juhised, mida igas sammus silmas pidada. Nende artiklite sisu ja viidete vahel mitmeid kordusi ja liigset infomüra ei eksisteeri. Peamise kordusena saab välja tuua äriseadustiku viite Seadused sektsioonis.

Kui kasutajat huvitavad alustavale ettevõttele pakutavad abivahendid, siis on tal võimalik tutvuda infoartiklitega „Kust saab alustav ettevõtja abi“, „Ettevõtlusega alustamine välismaalasele“ ning „Juhised alustavale e-kauplejale“, mis kõik annavad konkreetse sisulise ülevaate ning infomüra ega segavaid korduseid pole. Pigem just vastupidi kõik 3 artiklit sisaldavad palju viiteid välistele ressurssidele, mille eesmärk on viia kasutaja teiste allikateni ilma et kasutaja peaks ise välist otsingumootorit kasutama samade ressursside leidmiseks.

Viimasena saab kasutaja tutvuda artiklitega „Tulevase koostööpartneri tausta kontroll“ ning „Äriühingu juhatuse liikmete tsiviilvastutus“.

Viimase 5 artikli näitel on tegemist konkreetse ettevõtte alustamisega seonduva teema lahkamisega, kus ei ole liialt infomüra ega viited ja lingid nii sisutekstides kui ka artikli lõpus on praktilised ja juhatavad kasutaja riigiportaalist edasi õigete allikateni.

Iga “Ettevõtte loomine” menüüpunkti infoartikli tutvumise tulemusel võib kasutaja sisukate ja praktiliste vastuste puudumisel liikuda riigiportaalist välja ning kasutada muid allikaid vastuste leidmiseks. Küll peale muude materjalide kasutamist võib kasutajal tekkida vajadus naasta algse eesti.ee artikli juurde, mis annab lugejale kindluse, et on kogunud õiget infot, kuna eesti.ee infoartiklid on koostatud riigiasutuste poolt, mille õigsus on kontrollitud ning tagatud.

Kui kasutaja on riigiportaalist saanud infoartiklite ning ka muude viidete, seotud teenuste ja materjalide alusel piisava sisendi ettevõtte loomiseks, siis liigub ta edasi juba e-äriregistrisse või paneb aja notari juurde, et seal juba konkreetsed sammud läbida. Sellega lõppeb eesti.ee ettevõtte loomisega seonduva infokogumi tarbimine ning algab eraldi ettevõtte registreerimise protsess.

Peatükis välja toodud puuduste lahendamiseks luuakse Ettevõtte asutamise infoteenus, mille eesmärk on struktureerida 23 infoartikli sisu paremini ja loogiliselt vastavalt kasutajauuringu tagasisidele. Infoteenus võimaldab infoartiklitega sama sisu tarbida samm-sammult selges järjekorras, kus kasutaja saab infoteenuse maandumislehel ülevaate sisu jaotusest ning liikuda vastavalt oma huvile infoteenuse sammude vahel. Tulevikulahendus on pikemalt lahti kirjutatud peatükis 3 Tulevikulahendus ning prototüüp peatükis 3.6 Tulevikulahenduse prototüüp.

Uuele infoteenuse kõrvale jäävad alles 22 teemakohast infoartiklit samasse menüüpunkti ümberstruktureeritud kujul. Lisaks on toodud peatükis 4.4 Infoartiklite sisu muutmise ettepanekud välja mitmed muudatused, mida võiks infoartiklites läbi viia vastavalt kasutajauuringu tagasisidele, mis parandaks artiklite sisu ja loetavust.

2.8 Artiklite sisu haldamine ja seadistus

Eesti.ee infoartiklite hoiustamiseks ja haldamiseks kasutatakse Artiklivaramut (ARVA). ARVAs on loodud infoartiklite jaotuseks struktuur, mille juurkaustadeks on Eesti riigi asutused. Ettevõtte loomise infoartiklid on jaotatud kaustadesse vastavalt artikli väljastanud asutusele ning alamkaustadesse vastavalt vasakmenüü punktile „Ettevõtte loomine“.

Artikli sisutekste saab igas eesti.ee keskkonnas muuta vastava ARVA keskkonna õiguste ja privileegidega kasutaja. Iga artiklile on võimalik lisada seotud õigusaktid, kontaktid seotud

asutused, seotud teenused (lingid) ning seotud infoartiklid (teised ARVAs hoiustatud artiklid). Artiklile saab lisada silte ehk märksõnu, mille kaudu on artiklit võimalik otsida eesti.ee päise otsingust.

Läbi vasakmenüü haldusliidese on võimalik seadistada „Ettevõtte loomine“ menüüpunkti alla kõik 23 ettevõtte alustamisega seotud artikleid. Nii seadistatakse riigiportaali kõik infoartiklid, mis peavad kuuluma mingi vasakmenüü punkti alla.

Hetkeseisuga pole kuigi kerge lisada artiklitele illustratsioone nagu pilte, jooniseid või videoid ei ARVA ega vasakmenüü haldusliidese kaudu. See tähendab, et muuhulgas on ka ettevõtte loomise infoartiklid väga sisutekstidele orienteeritud ilma illustreerivate piltide või joonisteta, mis aitaks kasutajal näiteks ettevõtlusvormide erinevusi ja sarnasusi paremini hoomata. Ettevõtte loomisega seonduv info on suurel määral sisutekstides olemas, kuid selle tarbimine on kasutajale üksluine. Peatükis 4.6 Illustratsioonide lisamine läbi infoteenuse haldusliidese on toodud ettepanek, kuidas infoteenuse sisu visuaalidega rikastada.

Ettevõtte loomise artiklite jaotus ja järjestus vasakmenüüpunkti all on otsekohene, kuid sellest ei eristu ükski artiklite grupeering ning puudub selge intuiitivne jaotus. Kasutaja peab käima läbi 23 artikli pealkirja, et saada ülevaade kogu menüüpunkti alla koondatud teemadest, kui ta pilk ja tähelepanu viimaste pealkirjadeni üldse jõuab. Lahendusena on pakutud välja infoartiklite uus struktuur Tabelis 2.

3 Tulevikulahendus

Tuginedes kasutajauuringu, intervjuudening AS-ISolukorra analüüsikäigus tuvastatud puudustele ning parandamisettepanekutele on järgnevas peatükis pakutud välja Ettevõtte alustamise infoteenuse tulevikulahendus. Analüüsi tulevikulahenduse tehnilisteostuse variante ning loodi TO-BE äriprotsess, mis toetub Ettevõtte asutamise infoteenuse prototüübile ehk kasutajaliidese disainile. Sealjuures on peatükis toodud ka lahenduse funktsionaalsed ja mittefunktsionaalsed nõuded koos tehnilise lahenduse kirjeldusega ning ka sellegatulenevate puuduste ja riskidega. Lahti on seletatud infoteenuse disain ja loogika prototüübi visuaalidealusel.

3.1 Tulevikulahenduste variandid

Ettevõtte asutamise infoteenuse tulevikulahenduse analüüsi käigus kaaluti mitme ärilise ja tehnilise lahenduse vahel. Tulevikulahenduse variandid tulenesid riigiportaali olemasolevast võimekusest ning võtsid arvesse, kuidas on teised ettevõtja ja eraisiku sündmusteenused arendatud või seadistatud.

Riigiportaali ettevõtja sündmusteenustest kõik on arendatud nullist eraldi alamrakendustena ning enamikele neist eelnes põhjalik äri- ning tehnilise teostatavuse analüüs. Selliste sündmusteenuste alla kuuluvad Ettevõtte rahastamise võimalused, Tegevusload ja –majandustegevusteated ning Tähtjalised kohustused.

Ettevõtja sündmusteenustest erinevalt on eraisiku sündmusteenustest pea kõik arendatud ja seadistatud kasutades sündmusteenuste platvormi haldusliidest. Sündmusteenuse haldusliides võimaldab riigiportaali teenusehalduril ilma arendustöota seadistada sündmus- ja infoteenused kindlal ettenähtud viisil. Sellised info- ja sündmusteenused on Abiellumine, Kaitseväekohustuse täitmine ning Tervise seisundi tõttu püsivat tuge vajava lapse toetamine. Need teenused näevad kasutajaliidese disainilt väga sarnased välja ning on üles ehitatud erinevate sektsioonide (osateenuste) ja sammude loogikale, mida saab seadistada haldusliideses.

Nii eraisiku kui ettevõtja sündmusteenuse äri- ja tehnilistest lahendustest tulenevalt defineeriti Ettevõtte asutamise infoteenuse tulevikulahenduseks samuti mitu varianti ning toodi välja iga lahenduse eeldused, eelised ning puudused, mis on toodud Tabel 3.

Esimese variandina kaaluti tellija sisendi põhjal välja käidud sündmusteenuste platvormi kasutamist, millega ei kaasneks arendustöid, sest platvorm võimaldab nii info- kui sündmusteenust samm-sammult seadistada vastavalt olemasolevale haldusliidese protsessile. See tähendab, et sündmusteenuse realiseerimiseks ei pea tellima arenduspartnerilt mahukaid arendustöid, vaid infoteenuse saab seadistada ja kokku panna ükskõik milline RIA esindaja, kellel on vastavad õigused. Küll aga on variandi puuduseks sündmusteenuse platvormil seadistatud teenuse kasutajaliidese jäikus ja piirangud. Haldusliides võimaldab sündmusteenuseid seadistada väga konkreetsel viisil ilma suurema paindlikkusega, mis tähendab, et kasutajaliidese disaineril pole võimalik ettevõtte alustamise infoteenuse disainile loominguiliselt läheneda ning realiseerida mitmeid kasutajatestidest välja koorunud lahendusi. Lisaks on sündmusteenuse platvormi haldusliides ning ka eraisiku sündmusteenused nn “tehniline võlg”. Seda seetõttu, et eraisiku sündmusteenuste kasutajaliidese disain pole kooskõlas Veera disainisüsteemi ega eesti.ee stiiliraamatuga.

Teise variandina kaaluti sündmusteenuse nullist ehitamist ja arendamist. See tähendab, et nii kasutajateekond, äriprotsess kui ka kasutajaliidese disain oleks loodud nullist arvestades kasutajaintervjuude sisendit ning AS-IS protsessi puuduseid. Sealjuures ei oleks pidanud piirama lahendust sündmusteenuse platvormi jäikusega ega võimekusega. Selle variandi suurimaks eeliseks on loominguiline lähenemine ilma konkreetsete platvormist tulenevate piirangutega. Kasutajaliidese disainis saaks kasutada Veera disainisüsteemi nõudeid ja riigiportaalis kasutusel olevaid Shared-UI komponente, mis vastavad eesti.ee stiiliraamatule. Lisaks ei pea äriprotsess ega disain lähtuma samm-sammult loogikast, vaid saaks vaadelda ettevõtte asutamise protsessi teise nurga alt ning luua see ajateljena. Küll aga on uute lahenduste ja kasutajaliidese disaini loomine keerukam ning aja- ja ressursikulukam. Selle variandi realiseerimiseks peaks investeerima arenduspartneri aega, kes viiks läbi tehnilise teostuse analüüsi ning konkreetset arendustööd. Kuna Ettevõtte alustamise infoteenus peab olema riigiportaali realiseeritud 2025. aasta lõpuks, siis sellist suuremat arendustööd ei ole ajaliselt võimalik ette võtta.

Kahe variandi kaalumise tulemusel otsustati koos tellija ja täitjaga liikuda edasi 1. variandiga ehk Ettevõtte asutamise sündmusteenuse loomiseks kasutatakse sündmusteenuse platvormi haldusliidest ning juba kasutusel olevat eraisiku sündmusteenuse kasutajaliidese disaini.

Tabel 3. Tulevikulahenduse variantide eelised ja puudused.

Tulevikulahenduse variant	VARIANT 1: Ettevõtte alustamise sündmusteenuse(ST)luuakse sündmusteenuste platvormi haldusliidese peale	VARIANT2: Ettevõtte alustamise sündmusteenuse arendatakse nullist sarnaselt teiste ettevõtte sündmusteenustele Ettevõtte tähtajalised
Olemasolevate sündmusteenuste näited	Abiellumine, kaitseväekohustusetäitmine, elukoha registreerimine Ettevõtte alustamise sündmusteenus on	kohustused, rahastamise võimalused Tellijaga on kokku lepitud infoteenus
Eeldused	infoteenus ning ei vaja kohandatud liidestusi. Võimalik on kasutada sündmusteenuste platvormi haldusliidestusse ehitatud väliste süsteemide andmevahetuse loogikat.	üldine tehniline lahendus (mis seostub otseselt analüüsiga) Kokku on lepitud sisutekstide, piltide, sektsioonide pealkirjade jms üldine haldamise lahendus ja ARVaga integreerimise võimalused (ja piirangud), mis võiks sarnaneda mõne olemasoleva sündmusteenuse haldamise protsessiga. Võimalik läheneda äriprotsessi ja UI
Eelised	Infoteenus ei vaja arendustööd, kuna kõik seadistatakse vastavalt tulevikulahenduse analüüsile sündmusteenuste haldusliidestuses. Infoteenust on lihtne ja kiire toodangusse saada, kuna see ei vaja arendustööd ehk ei pea leidma arenduspartnerit tööde täitmiseks.	disainile ja analüüsile loominguiliselt ega pea piirudma ühegi konkreetse raami või struktuuriga. Kasutajaliidese disain järgib stiiliraamatu ja Veera disainisüsteemi stiili ning loogikat. Võimalik luua kohandatud liidestusi väliste asutustega (kui selleks selgub vajadus)

Infoteenuseni on kasutajal võimalik jõuda läbi kolme voo:

1. Sarnaselt AS-IS protsessile saab kasutaja avada vasakmenüü punkti „Ettevõtte loomine“, kus on esimese punktina toodud „Ettevõtte asutamise infoteenus“, mis suunab kasutaja infoteenus maandumislehele.
2. Kasutaja saab sisestada riigiportaali päise otsingusse ettevõtte loomisega seonduvad märksõnu*, mille tulemusena kuvatakse infoteenus teemaplokkide ja sammude pealkirja otsingutulemuste „Sündmusteenused“ sektsioonis. Nendele vajutades suunatakse kasutaja vastava osateenus või sammu juurde.
 - a. *Siinkohal peab välja tooma, et dokumendi koostamise hetkel on riigiportaali päise otsingu toimimise puhul probleem, kus ühes vaates otsing kuvab sündmusteenuste otsingutulemusi, aga teises vaates ei kuva. Riigiportaali haldaja RIA on probleemist teadlik ning tegeletakse selle lahendamisega.
3. Riigiportaali eraisiku ja ettevõtja avalehele lisatakse nupp „Ettevõtte alustamine“, mille kaudu saab kasutaja samuti infoteenus maandumislehele liikuda.

Kui kasutaja on jõudnud Ettevõtte asutamise maandumisleheni on tal võimalik tutvuda kõikide teemaplokkide ning nende sammudega. Kasutaja ei pea käima kogu teenust lineaarselt läbi alustades esimese teemaploki esimese sammuga ning lõpetades viimase teemaploki viimase sammuga. Infoteenus ülesehitus ning sisuline jaotus võimaldab kasutajal liikuda täpselt nende sammude vahel, mis talle huvi pakuvad. Esimese teemaploki „Ettevõtte planeerimine“ alla kuuluvad järgmised sammud:

1. Ettevõtluvormid ja nende võrdlus
2. Tegevusala valimine
3. Ärinime valimine
4. Kaubamärgi registreerimine
5. Internetidomeeni registreerimine
6. Äriplaani koostamine
7. Abi ja toetused alustavale ettevõtjale

See teemaplokk peegeldab E-Äriregistri portaali ettevõtte asutamise protsessi samme, mis on samas järjekorras. See tähendab, et kasutaja saab need sammud enne ettevõtte asutama minemist täpselt läbi käia ning nende kohta vajalikku infot saada. Olugugi et e-äriregistris on tegevused olemas on kasutajal lihtsam need teemad enne läbi käia, kui alles äriregistri süsteemis näiteks ettevõtluse vormi, tegevusalasid või ärinime valima hakata. Teemaploki sammude eesmärk on anda kasutajale võimalikult palju taustinfot, enne kui ta peab konkreetse otsuse langetama äriregistris või notaris.

Teise teemaploki „Ettevõtte asutamine“ alla kuuluvad järgmised sammud:

1. Ettevõtte asutamise viisid ja tasud
2. Ettevõtte asutamise dokumendid
3. Töötajate registreerimine
4. Käibemaksukohuslaseks registreerimine
5. Ettevõtte asutamine välismaalasena

See teemaplokk ja sammud on suunatud kasutajale, kes on juba esimese teemaploki sammud läbinud ning on juba e-äriregistris ettevõtte registreerinud või on selle protsessi viimaste etappide juures. Kasutaja saab täpse ülevaate, mis on peale ettevõtte registrisse kandmist järgmised sammud, näiteks töötajate ning käibemaksukohuslaseks registreerimine. Eraldi samm on suunatud

välismaalastele, kus on toodud peamised teemad, mida peab välisriigi kodanik meeles pidama Eestis ettevõtet asutades.

Kolmanda teemaploki „Ettevõtlusega seotud kohustused“ alla kuuluvad järgmised sammud:

1. Ettevõtja maksukohustused
2. Raamatupidamine
3. Ettevõtte juhatuse liikmete tsiviilvastus

See teemaplokk on võrreldes AS-IS protsessiga täiesti uus osa, mida „Ettevõtte loomine“ menüüpunkti infoartiklite all eraldi ei käsitletud. Maksukohustustega seotud sisutekstid on võetud infoartiklitest, mis on riigiportaali vasakmenüü punktide „Maksud ja toll“ ning „Raamatupidamine ja aruandlus“ all. Need sammud ja sisutekstid annavad kogu infoteenusel lisandväärtust ega piirdu ainult ettevõtte alustamise konkreetsete sammudega, vaid käsitlevad ettevõtte pidamist laiemalt.

Neljanda teemaploki „Üldised juhised ettevõtjale ja ettevõtluse arendamine“ alla kuuluvad järgmised sammud:

1. Juhised alustavale e-kauplejale
2. Ettevõtluse arendamise võimalused
3. Koostööpartneri tausta kontroll
4. Äritegevuse laiendamine teise riiki
5. Ettevõtte rahastamisvõimalused (riigiportaali teine sündmusteenus)
6. Esindus ja volitamine (pääsuahaldussüsteem)
7. Ettevõtte lõpetamine

See teemaplokk koondab kokku erinevad sammud ja lisateenused, mida võiks iga ettevõtja silmas pidada, ka need kellel on ettevõtte juba pikemat aega olnud. Riigiportaalis on alates 2024. aastast kättesaadav teenus „Rahastamise võimalused“, mis aitab ettevõtjal aru saada, milliseid toetusi ja rahastust on tal võimalik saada erinevatelt asutustelt ja organisatsioonidelt. See aitab ka ettevõtet alusaval inimesel paremini aru saada, millised võimalused seostuvad kindlate ettevõtlusvormidega.

Lisaks on keskmise suurusega ettevõtetel mõistlik jagada töötajatele või juhatuse liikmetele esindusõiguseid ning volitusi, mida saab teha pääsuahaldussüsteemi PÄÄSUKES kasutajaliideses, mis on kättesaadav riigiportaali sisselogitud kasutajale menüüpunkti alt „Volitused“. Selle teenuse link on toodud ka sammus „Esindus ja volitamine“.

Võttes arvesse kogu ettevõtte elukaart nii alustamisest kuni lõpetamiseni on viimase sammuna toodud ettevõtte lõpetamine. Sammu sisus on välja toodud, millised põhjused nõuavad ettevõtte likvideerimist sundkorras või vabatahtlikult. See samm annab kasutajale võimaluse tutvuda tingimustega ning reeglitega, mis kehtivad Eesti riigis ettevõtte lõpetamiseks.

Infoteenuse eesmärk on pakkuda kasutajale põhjalikku ülevaadet kõikidest aspektidest, mis seostuvad ettevõtte alustamisega. Kui kasutaja on saanud piisavalt põhjaliku sisendi on ta valmis sisenema E-Äreregistrisse või panema aja notari juurde, et ettevõtte registreerida. Kui kasutajal on juba ettevõtte olemas, pakub infoteenus talle ülevaadet ettevõtlusega seotud üldisestest teemadest, millest ei saa üle ega ümber. Selle tulemusena võib kasutaja leida lisaks E-Äreregistrile mõne teise asutuse portaali, kus ettevõtte andmeid või seadistusi muuta.

3.2.1 Funktsionaalsed nõuded

Ettevõtte asutamise sündmusteenusluuakse kasutades sündmusteenuse platvormi elemente ning haldusliidest. Sellest tulenevalt lähtuvad Ettevõtteasutamise infoteenuse funktsionaalsed nõuded suuresti eraisiku sündmusteenuste nõuetest.

Tabel 4 on välja toodud peamised funktsionaalsed nõuded, mis kehtivad nimetatud sündmusteenusele ning nendele on lisatud MoSCow metoodika kohaselt prioriteetidid:

- M (Must-have) – Hädavajalik
- S (Should-have) – Väga oluline, kuid mitte hädavajalik
- C (Could-have) – Soovitav, kuid mitte kriitiline
- W (Won't-have) – Ei tehta praeguses versioonis

Tabel 4. TO-BE äriprotsessi funktsionaalsed nõuded

ID	Teemavaldkond	Nõude kirjeldus	MoSCow
FN1	Äriprotsess	Ettevõtte alustamine infoteenusele on võimalik liikuda eraisiku ja ettevõtja avalehelt, otsingust ning vasakmenüü punktist „Ettevõtte loomine“.	M
FN2	Äriprotsess	Ettevõtte alustamise infoteenuse avatehel on kuvatud sissejuhatavat teksti ning infoteenuse sektsioonid ehk osateenused: <ol style="list-style-type: none"> 1. Ettevõtte planeerimine 2. Ettevõtte asutamine 3. Ettevõtlusega seotud kohustused 4. Üldsed juhised ettevõtjale ja ettevõtluse arendamine 	M
FN3	Äriprotsess	„Ettevõtte planeerimine“ osateenuse alla kuuluvad järgmised sammud, millele kasutaja saab liikuda klikkides vastava sammu nimele <ol style="list-style-type: none"> 1. Ettevõtlusvormis ja nende võrdlus 2. Tegevusala valimine 3. Ärinime valimine 4. Kaubamärgi registreerimine 5. Internetidomeeni registreerimine 	M
FN4	Äriprotsess	„Ettevõtte asutamine“ osateenuse alla kuuluvad järgmised sammud, millele kasutaja saab liikuda klikkides vastava sammu nimele <ol style="list-style-type: none"> 1. Ettevõtte asutamise viisid ja tasud 2. Ettevõtte asutamise dokumendid 3. Töötajate registreerimine 4. Käibemaksukohustaseks registreerimine 5. Ettevõtte asutamine välismaalasena 	M
FN5	Äriprotsess	„Ettevõttega seotud kohustused“ osateenuse alla kuuluvad järgmised sammud, millele kasutaja saab liikuda klikkides vastava sammu nimele <ol style="list-style-type: none"> 1. Ettevõtja maksukohustused 2. Raamatupidamine 3. Ettevõtte juhatuse liikmete tsiviilvastutus 	M

FN6	Äriprotsess	„Üldised juhised ettevõtjale ja ettevõtluse arendamine“ osateenuse alla kuuluvad järgmised sammud, millele kasutaja saab liikuda klikkides vastava sammu nimele <ol style="list-style-type: none"> 1. Juhised alustavale e-kauplejale 2. Ettevõtluse arendamise võimalused 3. Koostööpartneri tausta kontroll 4. Äritegevuse laiendamine teise riiki 5. Ettevõtte rahastamise võimalused 6. Esindus ja volitamine 7. Ettevõtte lõpetamine 	M
FN7	Sisutekstid	Ettevõtte alustamise infoteenuse osateenuste ja sammude sisutekstid on võetud riigiportaali „Ettevõtte loomine“ menüüpunkti alla kuuluvatest infoartiklitest või on tuletatud infoartiklite sisu ja jaotuse põhjal.	M
FN8	Avaleht	Sündmusteenuse avalehel on kuvatud kõik seadistatud osateenused	M
FN9	Avaleht	Esimese osateenuse sektsioonis on selle sammud vaikimisi avatud ning järjestatud.	M
FN10	Avaleht	Avatehelt on võimalik liikuda osateenusesse vajutades vastavas sektsioonis „Vaata“ või vajutades konkreetse osateenuse sammu peale.	M
FN11	Osateenus	Osateenusele on võimalik seadistada nimi ja kirjeldus eesti, inglise ja vene keeles, mis kuvatakse vastavas sektsioonis kasutajale.	M
FN12	Osateenus	Osateenusele on võimalik seadistada 1 kuni mitu sammu, mida on võimalik vastavalt vajadusele järjestada	M
FN13	Osateenus	Osateenuse samme kuvatakse avalehel vastavas sektsioonis ning sammude vaates üleval stepper komponendis.	M
FN14	Sammud	Osateenuse samme kuvatakse sammu vaates stepper komponendis lehe üleval ning kasutajal on võimalik navigeerida sammude vahel olenemate järjekorrast.	M
FN15	Sammud	Sammule on võimalik lisada nimetus ning sissejuhatav tekst eesti, inglise ja vene keeles, mis kuvatakse vastava sammu vaates kasutajale.	M
FN16	Sammud	Sammule on võimalik seadistada Iseteeninduse sektsioon, kuhu saab lisada pealkirja, kirjelduse, nupu nimetuse, nupu lingi ja illustratsiooni.	M
FN17	Sammud	Iseteeninduse sektsiooni eesmärk on suunata kasutaja teise asutuse portaali, mis seostub vastava sündmusteenuse sammu täitmisega.	M
FN18	Sammud	Sammule on võimalik seadistada „Oluline teada selles sammus“ sektsiooni sisuteksti pealkirjaga.	M
FN19	Sammud	„Oluline teada selles sammus“ sektsioonis kuvatakse kinnised akordioni komponendid seadistatud pealkirjaga, mille pealkirjale vajutades avaneb akordion ja kuvatud on selle sisutekst.	M
FN20	Sammud	Sammu sissejuhatava teksti, „Oluline teada selles sammus“ tekstide ning „Viited“ tekstide seadistamiseks saab siduda haldusliideses vastava ARVA artikli ID.	M

FN21	Sammud	Osateenuse viimase sammu juurest on võimalik edasi liikuda järgmise osateenuse esimese sammu juurde.	M
FN22	Tagasiside	Iga sammu lehe all on kasutajal võimalik täita tagasiside moodul ning saata tagasiside sündmusteenuse haldajale.	M
FN23	Tulevikulahenduse ettepanekud	Sammu sisutekstile on võimalik lisada suuremaid illustratsioone või joonised ehk SVG, PNG või sarnase failitüübiga pilte.	W
FN24	Tulevikulahenduse ettepanekud	Sammu vaate „Oluline teada selles sammus“, „Viited“ ning „Iseteenindus“ ploki nimetusi on võimalik muuta.	W
FN25	Tulevikulahenduse ettepanekud	Lisaks „Oluline teada selles sammus“ ning „Viited“ sektsioonidele on võimalik lisada teistsuguse struktuuri ja ülesehituse sektsioone, millel on oma pealkiri ning seadistatav sisu.	W
FN26	Tulevikulahenduse ettepanekud	Sammu ja osateenuse vaates on võimalik lisada sammudele numbrite järjestuse asemel ikoone ning sammu vaates sektsioonidele ikoone. Valik ikoone oleks eeldefineeritud, mille seast seadistamisel valida.	W

3.2.2 Mittefunktsionaalsed nõuded

Eesti.ee riigiportaali haldabja arendab Riigi Infosüsteemide Amet, kes on koostanud ülevaatliku mittefunktsionaalsete nõuete kogumit, mis tuleb aluseks võtta igariigiportaali featuuri ehitamisel või teenuse realiseerimisel. Ettevõtte alustamise infoteenus peab samuti vastama RIA poolt defineeritud mittefunktsionaalsetele, mis on loetletud tabelis 5. Tabelis 5 on loetletud ka nendele on lisatud MoSCow meetodika kohaselt prioriteetidid:

- M (Must-have) – Hädavajalik
- S (Should-have) – Väga oluline, kuid mitte hädavajalik
- C (Could-have) – Soovitav, kuid mitte kriitiline
- W (Won't-have) – Ei tehta praeguses versioonis

Tabel 5. TO-BE äriprotsessi mittefunktsionaalsed nõuded

ID	Teemavaldkond	Nõude kirjeldus	MoSCow
MFN1	Kasutatavus	Veebirakenduse kasutajaliides peab olema juurdepääsetav. Tuleb täita WCAG 2.2 taseme AA nõuded.	C
MFN2	Andmekaitse	Rakendustes tuleb tagada isikuandmete kaitse nõuded.	M
MFN3	Andmekaitse	Rakendus ei tohi kasutada RIA taristu väliseid kasutaja tegevust analüüsivaid teenuseid (nt Google Analytics).	M
MFN4	Ligipääsetavus	Kõik funktsioonid peavad olema kasutatavad ka ekraanilugejatega ja klaviatuuriga navigeerides.	S
MFN5	Kohandatavus	Teenused peavad olema täielikult mobiilisõbralikud ja reageeriva disainiga.	M
MFN6	mobiiliseadmetele Keeletugi	Teenused peavad olema saadaval eesti, inglise ja vene keeles.	M

¹ <https://e-gov.github.io/MFN/>

MFN7	Keeletugi	Rakendustes kasutatud eestikeelsetele tekstidele kehtivad infotehnoloogia reeglid Eesti keele ja kultuuri keskkonnas EVS 8:2008.	M
MFN8	Esitluskiht ja kasutajaliides	Stiiliteave asetada CSS-failidesse. Järgida ajakohaseid veebistandardeid.	S
MFN9	Esitluskiht ja kasutajaliides	Rakendus peab töötama veebisirvijates, mis toetavad	M
MFN10	Esitluskiht ja kasutajaliides	eID baastarkvara kaht viimast versiooni.	M
MFN11	Esitluskiht ja kasutajaliides	Lehed peavad toimima korrektselt kõigis suuremates veebilehitsejates (Chrome, Firefox, Edge, Safari).	M
MFN12	Esitluskiht ja kasutajaliides	Esitluskihis ehk kasutajaliideses peab olema kasutatud	W
MFN13	URL-id ehk teekonnad	Veera disainisüsteemile vastavaid UI komponente (Shared-UI) või stiiliklasse. Kasutada selge, ühtse mustri ja, inimloetavaid veebiaadresse (URL-e).	M
MFN14	URL-id ehk teekonnad	Igal lehel peab olema unikaalne veebiaadress.	M
MFN15	URL-id ehk teekonnad	URL ei tohi sisaldada isikuandmeid.	M
MFN16	Teated	URL ei tohi sisaldada sessioonivõtit.	M
MFN17	Teated	Vea- jm teated peavad oleva arusaadavad.	M
MFN18	Koodisüsteemid	Veasituatsioonid tuleb varustada veakoodidega.	S
MFN19		Kasutajale tuleb esitada koos veateatega ka veakood. Rakendus ei tohi luua uut identiteedisüsteemi. Tuleb tugineda olemasolevatele riiklikele (ID-kaart) või põhiliste op-süsteemide süsteemidele (Kerberos jms). Väliste kasutajate, so. Eesti Vabariigi residentide ja EL	M
MFN20	Autentimine	teiste liikmesriikide residentide autentimislahenduse loomisel lähtuda dokumendist Autentimislahendustele kehtivad nõuded ² .	M

3.3 Infoteenuse haldamine

Ettevõtteasutamisesündmuseenusluuakseinfoteenusena kasutades sündmuseenus platvormi haldusliidest ning kasutajaliidesedisainjärgib olemasolevate eraisiku sündmuseenus loogikat. Tulevikulahendus näeb ette, et sündmuseenust ei arendata, vaid selle peab seadistama kasutades sündmuseenus platvormi haldusliidest. See peatükk annab ülevaate, kuidas toimib riigiportaali sündmuseenus platvormi teenuste seadistamine ja loomine.

Sündmuseenus loomine platvormil jaguneb kaheks: teenusgrupi loomine ning osateenusete lisamine teenusesse. Esimesena tuleb luua sündmuseenus nimetusega teenusgrupp, millel saab seadistada järgmisi välju kolmes erinevas keeles (eesti, inglise ja vene):

1. Teenusgrupi nimi
2. Teenusgrupi kirjeldus
3. Teenusgrupi illustratsioon – seadistajal on võimalik valida eeldefineeritud SVG failitüübiga illustratsioonide seast
4. Tagasi teenusgruppilingi teksti seadistamine – lingi nimetus, mis suunab kasutaja sündmuseenus avalehele

² <https://www.ria.ee/sites/default/files/content-editors/EID/autentimislahendustele-kehtivad-nouded.pdf>

5. Teenusgrupi keywords - märksõnad, mille abil on võimalik sündmusteenust riigiportaali otsingust leida
6. Üldinfo (sisemiseks kasutamiseks) - sündmusteenuse omaniku kontaktandmed nagu teenuseomaniku registrikood, e-post, nimi ja telefon

Järgmises sammus on võimalik teenusgrupiga siduda erinevad osateenuseid, mida on võimalik eeldefineeritud rippmenüüst valida. Selleks et osateenuseid lisada teenusgrupi alla peab need esmalt looma.

Kui teenusgrupile on osateenused seadistatud on võimalik teenusgrupp ehk sündmusteenus avaldada. Avaldamise käigus kuvatakse sündmusteenuse teekonnad ehk riigiportaali URL-id sündmusteenuse vaatamiseks kolmes keeles (eesti, inglise ja vene). Seadistaja saab valida teenusgrupi avaldamise kuupäeva, alates millest on seadistatud URL-id kasutajale tarbimiseks kättesaadavad.

Osateenuse loomisel saab seadistada järgmisi välju kolmes erinevas keeles (eesti, inglise ja vene):

1. Osateenuse nimi – selle alusel genereeritakse ka osateenuse URL.
2. Üldinfo (sisemiseks kasutamiseks) - sündmusteenuse omaniku kontaktandmed nagu teenuseomaniku registrikood, e-post, nimi ja telefon
3. Personaliseeritud osateenuse eduteade – seda teadet kuvatakse sisselogitud kasutajale, kui ta on sündmusteenuse ühe sammu vältel liikunud liidestunud asutuse portaali ning täitnud selle edukalt.
4. SDG kohustus – saab määrata, kas osateenuse artiklid on SDG kohustusega
5. Osateenuse kirjeldus
6. Abitekst kasutajale mobiilivaates – samalaadne tekst nagu osateenuse kirjelduski, aga see kuvatakse mobiilseadmetes
7. Infoteade teenusgrupi koondvaatel - võimaldab seadistada sinises teatekastis kuvatava kirjelduse, mis annab kasutajale lisainformatsioon lisaks kirjeldusele.
8. Teenusgrupi keywords - märksõnad, mille abil on võimalik sündmusteenust ja osateenuseid riigiportaali otsingust leida
9. Osateenuse sammude seadistamine – iga sammu puhul tuleb määrata sellele nimi kolmes keeles ning järjekord, kuidas need sammud osateenuses kuvatakse
10. Teated – sammu seadistamisel on võimalik lisada erinevat tüüpi teateid, mida kuvatakse staatiliselt vastava sammu juures
11. Personaliseeritud sammu katkemise teade – sammu seadistamisel on võimalik lisada teade, mida kuvatakse personaliseeritud sammu juures ehk sisselogitud kasutajale kui ta liikunud liidestunud asutuse portaali, kus on tal mingi protsess katkenud. See annab kasutajale märku, mis põhjusel teenus sammus katkeda võis.
12. Sammu tutvustav artikkel – teksti lisamise asemel tuleb märkida ARVA artikli ID, mis laetakse sündmusteenusesse läbi ARVA liidestuse
13. Iseteenindus – võimaldab lisada süva- ja lihtlinke erinevate teiste portaalide teenustesse. Ploki puhul saab seadistada tegevuse pealkirja, kirjeldust ja nupu nimetust koos URL-iga. Lisaks saab lisada illustreeriva pildi eeldefineeritud valiku seast.
14. Oluline teada selles sammus – selles sektsioonis on võimalik lisada UI akordioni komponentidesse laetavat sisu. Selleks tuleb seadistada sisuartikli ehk ARVA artikli ID-d ning määrata järjekord
15. Viited – osateenuse lehe lõppu saab lisada viiteid samuti ARVA artikli ID seadistamisel
16. Kontaktid - osateenuse lehe lõppu saab lisada kontakte samuti ARVA artikli ID seadistamisel

Peale osateenuse loomist on võimalik siduda see teenusgrupiga ning avaldada osateenus ning ka teenusgrupp. Osateenusele saab määrata teenuse avaldamise kuupäeva, alates millest on seadistatud URL-id kasutajale tarbimiseks kättesaadavad.

Haldusliideses on teenusgruppide ja osateenuste koondvaated, kus on võimalik näha, millised grupid ja teenused on avaldatud või mustandi staatuses. Samuti on toodud kehtivuse alguse ning ka viimati muudetud kuupäevad.

Sündmusteenuse platvormi teenuste seadistamisega kaasneb ka ARVA artiklite loomine ja haldamine. Riigiportaali infoartikleid hoiustatakse samuti ARVAs ning neid saab lugeda pikkadeks täiemahulisteks artikliteks, kus kogu riigiportaali infoartikli sisu tuleb ühest (kindla ID-ga) ARVA artiklist. Sündmusteenuse seadistamisel tuleb aga iga erineva osateenuse ning selle sammude kirjeldused lisada ARVAsse ning võtta artikli ID ning lisada see haldusliideses vastavale väljale. Selliseid väiksemaid sisutekste saab lugeda lühikesteks artikliteks.

Tulevikulahenduses on arvestatud, et AS-IS hetkeolukorra "Ettevõtte loomine" vasakmenüü punkti alt kättesaadavad infoartiklid jäävad samuti alles. See tähendab, et edaspidi Ettevõtte asutamise sündmusteenuses ning paljudes teistes sündmusteenustes tuleb arvestada suuremahulise ARVA pikkade ja lühikeste artiklite haldamise mahuga. Täpsemalt on ARVA artiklite haldamise mahust juttu peatükis 3.5 Tulevikulahenduse puudused ja riskid

Lisaks sisutekstide haldusele peab sündmusteenuses haldama ka liidestusi ja linke.

Sündmusteenuse platvorm võimaldab sisselogitud kasutajale kuvada sammude täitmise edukust või katkemist ning muid personaalseid andmeid, mis päritakse vastavalt liidestunud asutuselt. Iga andmevahetus või muu tehniline lahendus aegub või vajab toimimiseks parandatud parameetreid. Sellest tulenevalt peab sündmusteenuse haldamise protsessi osana valideerima, kas arendatud liidestused asutusega ehk X-Tee päringud on toimivad ja kas on oht, et teenus võetakse kasutuselt maha.

Lisaks andmevahetuse liidestusele peab silmas pidama ka süva- ja lihtlinke, mis on lisatud ARVA artiklite sisutekstidesse ning "Iseteenindus" plokki osateenustes. Sinna saab lisada staatilised URL-id, mis võivad samuti aja möödudes aeguda ning ei suuna kasutajat enam õigesse kohta.

3.4 Tehniline lahendus

Ettevõtte asutamise infoteenuse tulevikulahendus näeb ette, et kasutatakse sündmusteenuse platvormi ja selle elemente. Infoteenus seadistatakse kasutades platvormi haldusliidest ning ARVAsse lisatakse teenuse sisutekstitid.

~~Teenisuse~~ kasutajaliidese disain tuleneb hetkel riigiportaalis kasutusel olevatest sündmusteenuste disainist, stiilist ja sammude loogikast. Sellised sündmusteenused on näiteks Abiellumine³, Kaitseväge kohtustuse täitmine⁴ ning Terviseprobleemidega laps⁵. Ettevõtte asutamise sündmuuteenuse äriprotsess peegeldab näiteks Terviseprobleemidega laps sündmusteenuse osateenuste ja nende sammude rohkust. Ehk kasutaja näeb ettevõtte loomise protsessi osateenuseid sündmusteenuse maandumislehel ning orienteerub protsessis läbi osateenuste sammude.

³ <https://www.eesti.ee/syndmusteenused/et/abiellumine>

⁴ <https://www.eesti.ee/syndmusteenused/et/terviseprobleemidega-laps>

⁵ _____

Hetkeseisus ning ka lähitulevikus (2025. aasta jooksul) on nimetatud sündmusteenused ning ka loodav infoteenus nn vana kasutajaliidese disainiga. Teisisõnu, on sündmusteenuse platvormi loodud sündmusteenustes kasutusel vana disaini stiiliklassid, mis ei vasta Veera disainisüsteemi nõuetele ega eesti.ee stiiliraamatule.

Uue sündmusteenuse peab lisama vastavasse vasakamenüü punkti, kasutades vasakmenüü haldusliidese seadistamisvõimalusi. Lisaks tuleb teenuse link lisada riigiportaali eraisiku ja ettevõtja avalehtedele, et kasutajal oleks võimalik teenusesse liikuda otse avalehelt ilma vasakmenüüs orienteerumata.

Infoteenus on kättesaadav eesti inglise ja vene keeles ning igal sündmusteenuse vaate keelel on oma unikaalne URL.

Infoteenuse iga lehe ehk iga osateenuse ja selle sammu vaate alla tuleb lisada tagasiside komponent, mis on iga riigiportaali teenuse vaates. Selle eesmärk on koguda tagasisidet, kuidas jäi kasutaja rahule teenuse kasutamisega. Tagasiside komponent võimaldab koguda andmeid infoteenuse sisu ja kasutatavuse kohta. Tagasiside jõuab struktureeritud kujul läbi riigiportaali sisemiste analüütika tööriistade analüütika tiimini, kellel on paigas protsessid tagasiside töötlemiseks.

Ettevõtte asutamise infoteenust ning selle osateenuseid on võimalik sisselogitud kasutajal lisada lemmikuks. Selle loogika eest vastutab lemmikute MFE ning lemmikuks lisatud teenused ja artiklid kuvatakse kasutajale eraisiku ja ettevõtja töölaua vastavas sektsioonis.

3.5 Tulevikulahenduse puudused ja riskid

Järgmine peatükk annab ülevaate Ettevõtte asutamise infoteenuse tulevikulahenduse ehk sündmusteenuste platvormil loodava infoteenuse puuduste ja riskidest. Puuduste eemaldamiseks ning parendamiseks on toodud mitu ettepanekut ja lahendust, mida käsitletakse peatükis 4 Ettepanekud.

Sündmusteenuse platvormi haldusliidese ja teenuse loomine ja haldamine tähendab suures mahus ARVA artiklite loomist ja haldamist. Ettevõtte asutamise sündmusteenuse puhul jäävad portaalis alles kõik 23 ettevõtte loomisega seonduvat artiklit, mis on hetkelahenduses kättesaadavad. Nende artiklite sisutekstdid jaotatakse tulevikulahenduse infoteenuses erinevate osateenuste ja sammude vahel. Kuna haldusliidese ja ARVA integratsioon näeb ette luua iga sisulõigu või lause jaoks eraldi ARVA artikkel, tähendab see seda, et lisaks pikkadele infoartiklitele tuleb ARVasse lisada nn lühikesed artiklid ehk infoteenus erinevate osade sisutekstdid.

Kui tekib vajadus nii infoartiklite kui ka ettevõtte asutamise infoteenust muuta, peab seda tegema vähemalt kolmes kohas: pikad infoartiklid ARVAs, lühikesed sisutekstdid ARVAs ning vajadusel sündmusteenuse platvormi haldusliidese ning seda kõike veel kolmes keeles: eesti, inglise ja vene. See tähendab kolmekordset ajakulu ühe sündmusteenusega seonduva info ja andmete muutmiseks või uuendamiseks.

Tehnilise lahenduse tõttu pole võimalik kasutada nn pikkade ARVA artiklite lõike sündmusteenuse seadistamisel haldusliidese, vaid peab lisama ARVA artikli ID-d, kust kogu lühikese artikli sisu ja pealkiri laadida. Ehk sama sisuga artikleid on ARVAs vähemalt topelt ühe keele kohta. Seega kasutatakse ARVAs Ettevõtte asutamise (ja muude sarnaste) infoartiklite ja sündmusteenuse tekstide hoidmiseks topelt mahtu ühe keele kohta.

Selline mahukas uuendamine ja haldamine on suureks koormuseks nii pikkade kui lühikeste ARVA artiklite haldajale ning ka artiklite sisu omanikele, kelleks on Ettevõtte asutamise infoteenus puhul Riigi Infosüsteemi Amet, Justiitsministeerium, Registrie ja Infosüsteemide Keskus, Maksu- ja Tolliamet ning Majandus- ja kommunikatsiooniministeerium. Kui tekib vajadus mõne Ettevõtte asutamise infoteenuse osa või sammu muuta, peab muutma ka sama sisuga pikka infoartiklit. Selleks peab sisu omanik andma ARVA ligipääsuõigustega teenushaldurile üleskutse artikleid muuta, mille tulemusel peab haldur leidma üles kõik üksikud ARVA artiklid, kus see konkreetne sisu on lisatud ning siis vastavad muudatused sisse viima. Selliseid muudatusi peab eelkõige tegema riigiportaali toodangu keskkonnas, aga sisu terviklikkuse mõistes peaks muudatused läbi viima ka teistel riigiportaali keskkondades nagu arenduse, test ning stage keskkonnad.

Sündmusteenuse platvormi haldusliidese võimalus seadistada omamoodi sündmusteenust on vägagi piiratud ja jäik. Haldusliidese seadistamise sammud on toodud peatükis 3.3 Infoteenuse haldamine. Platvormi haldusliideselega saab luua ainult väga konkreetse ülesehitusega teenused, mis järgivad osateenus-sammud loogikat. Ehk puudub võimalus sellest hierarhiast ja struktuurist kõrvale kalduda. Lisaks ei saa muuta sündmusteenuse vaate sektsiooni pealkirju nagu „Iseteenindus“, „Oluline teada selles sammus“ ning „Viited“ ja „Kontaktid“. See tähendab, et teenuse looja peab muutma ja toimetama sisutekste vastavalt, et need sobiks olemasolevasse struktuuri. Uute sündmusteenuste analüüsimisel ei saa lähenda äriprotsessile ega kasutajaliidesele loominguiliselt ja kasutaja vajadustest lähtuvalt.

Kasutajaliidese disain seab piirangu ka osateenuse sammude nimetustele. Need ei saa olla liiga pikad, kuna vastasel juhul kasutajaliidese komponent stepper ei näe korralik välja ning hakkab sõnu valesti murdma. Eriti suur probleem on inglise- ja venekeelsete tõlgetega, mis võtavad tihtipeale palju rohkem sõnaruumi kui eestikeelsed nimetused.

Haldusliidese pole võimalik sisule lisada illustratsioone, mis ei seostuks konkreetse Iseteeninduse sektsiooni või sündmusteenuse avalehega. Teenuse loojal võib olla soov lisada sisuteksti sisse illustratsioone, jooniseid või pilte. Ettevõtte asutamise infoteenuse analüüsi käigus tekkis idee lisada sündmusteenuse avalehele illustratsioon ajateljega, kus oleks toodud ettevõtte alustamise sammud kronoloogilises järjekorras. AS-IS haldusliidese ei ole võimalik infoteenuse sisuteksti sisse või kõrvale pilte lisada. Ehk tulevikulahenduses pakub kronoloogilisust sammude järjekord ehk kasutajaliidese stepper komponent, kuid see ei paku visuaalselt pilkupüüdvat lahendust. Sellest tulenevalt näevad Ettevõtte asutamise infoteenus ning teised eraisiku sündmusteenused väga sarnased välja ilma kohandatud isikupärata.

Eraisiku sündmusteenustes on kasutusel vanad kasutajaliidese stiilid, mis ei vasta Veera disainisüsteemile. Riigiportaali teistes teenustes on suures osas kasutusel Veera disainisüsteemi ja eesti.ee stiiliraamatu alusel arendatud kasutajaliidese komponendid, mida nimetatakse eraldi Shared-UI komponentideks. Rusikareeglina peab kõik uued teenused arendama kasutades Veera ja eesti.ee stiiliraamatu stiile ehk neid komponente. Ettevõtte asutamise infoteenuses seda nõuet täita ei saa, sest teenus ehitatakse sündmusteenuse platvormile, kus ei ole Veera ega Shared-UI veel kasutusel. Sellest tulenevalt saab välja tuua, et Ettevõtte alustamise infoteenuse loomine sündmusteenuse platvormile tekitab riigiportaalile tehnilist võlga. Ning selle kasutajaliides ei ühti riigiportaali värskemate teenuste disainiga.

Riigiportaali AS-IS ehk hetkeolukorras pole võimalik sündmusteenuse platvormil loodud osateenuste sisu leida riigiportaali otsingust kasutades haldusliidese lisatud märksõnasid ega ka läbi sündmusteenuse osateenuste nimetuse. See tähendab, et eraisiku sündmusteenuste ning ka loodava Ettevõtte asutamise sündmusteenuse sisu ei ole kasutajal võimalik leida otsingutulemustes. Kasutades vastavaid märksõnu on kasutajal võimalik leida vaid osateenuse või selle sammu nimetus,

mis suunab kasutaja sündmusteenuse või selle sammuni. Lisaks on otsingu tehniline lahendus ehk viis, kuidas otsitavate vastete kogum kujuneb, erinev riigiportaali kestrakenduse otsingus ning sündmusteenuse rakenduse otsingus.

Sellest tulenevalt otsustati ka tulevikulahenduse raames alles jätta originaalsed ettevõtte alustamist käsitlevad infoartiklid, milleni pääseb vasakmenüü punktist „Ettevõtte loomine“.

Riigiportaali haldaja RIA on nimetatud otsingu probleemist teadlik ning tegeleb lahenduste otsimisega.

3.6 Tuleviku lahenduse prototüüp

Prototüüpimise eesmärk on luua interaktiivne, kasutajasõbralik, intuitiivne ja ligipääsetav prototüüp, mis toimib vastavalt hanke nõuetele nii töölaual kui mobiilseadmetes (responsive design). Prototüübis on kaetud töövood ja kasutajateekonnad integreerides kasutajauuringu tulemustest tulenevaid nõudeid ja eelistusi.

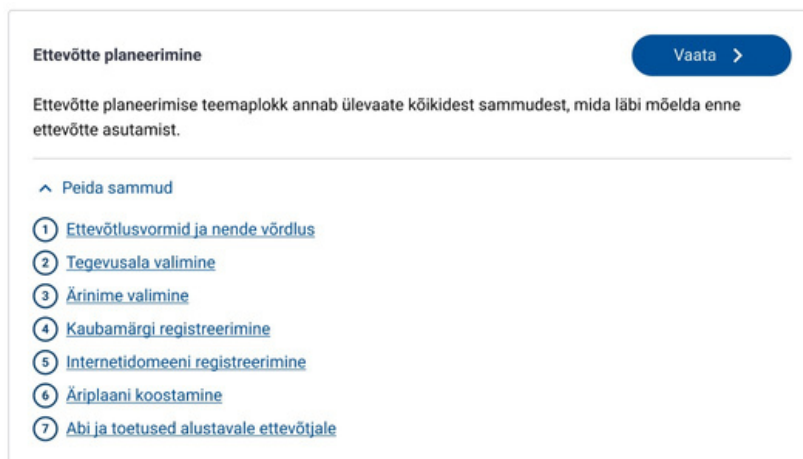
Prototüüp kasutab sündmusteenuste platvormi elemente ja on loodud Figma tarkvara abil.

Prototüübi loomisel on kasutatud praktiliste näidetena sündmusteenuseid nagu abiellumine ja kaitseväekohustuse täitmine, et luua sündmusteenuse loogika ja kasutajateekondade spetsiifilised elemendid, mis tagavad ühtse ja loogilise kasutuskogemuse.

Prototüübi maandumislehel on selgelt välja toodud neli osateenust ehk teemaplokki, millesse on jagatud ettevõtte asutamisega seotud infoartiklite sisu. Teemaplokid on kujunenud vastavalt kasutajauuringu tulemustele ning vastavad kasutajate välja toodud vajadustele, kuidas nad soovivad tarbija infot ettevõtte asutamise faasis.

Teemaplokkideks on:

1. “Ettevõtte planeerimine”, mis sisaldab materjali abistamiseks kasutajal enne ettevõtte asutamist läbi mõelda olulised aspektid ning tekitab ülevaate, mida on vaja enne ettevõtte asutamist teada.



Joonis3. Ettevõtte alustamise elusündmuse maandumislehe esimeneteemaplokk.

2. “Ettevõtte asutamine”, mis sisaldab materjali abistamiseks kasutajal asutamise protsess läbi teha ning sisaldab selleks vajalikke detaile ning lisainfot.

Ettevõtte asutamine Vaata >

Ettevõtte asutamiseks on kaks võimalust: elektrooniline registreerimine e-äriregistris (kiirmenetlus) või notari kaudu. Äriregistri pidaja kannab teie ettevõtte äriregistrisse.

^ Peida sammud

- 1 [Ettevõtte asutamise viisid ja tasud](#)
- 2 [Ettevõtte asutamise dokumendid](#)
- 3 [Töötajate registreerimine](#)
- 4 [Käibemaksukohuslaseks registreerimine](#)
- 5 [Ettevõtte asutamine välismaalasena](#)

Joonis 4. Ettevõtte alustamise elusündmuse maandumislehe teine teemaplokk.

3. “Ettevõtlusega seotud kohustused”, mis sisaldab materjali andmaks kasutajale ülevaate kõigest, mis järgneb ettevõtte asutamisele ning millised kohustused ning vastutus ettevõtjal lasuvad.

Ettevõtlusega seotud kohustused Vaata >

Teemaplokk annab ülevaate kõikidest olulistest ettevõtte asutamise järgsetest tegevustest, millele peab tähelepanu pöörama, et ettevõtte toimiks seadusandlusega kooskõlas.

^ Peida sammud

- 1 [Ettevõtja maksukohustused](#)
- 2 [Raamatupidamine](#)
- 3 [Ettevõtte juhatuse liikmete tsiviilvastutus](#)

Joonis 5. Ettevõtte alustamise elusündmuse maandumislehe kolmas teemaplokk.

4. “Üldised juhised ettevõtjale ja ettevõtluse arendamine”, mis sisaldab juhendmaterjale ettevõtte haldamiseks, arendamiseks ning lõpetamiseks.

Üldised juhised ettevõtjale ja ettevõtluse arendamine Vaata >

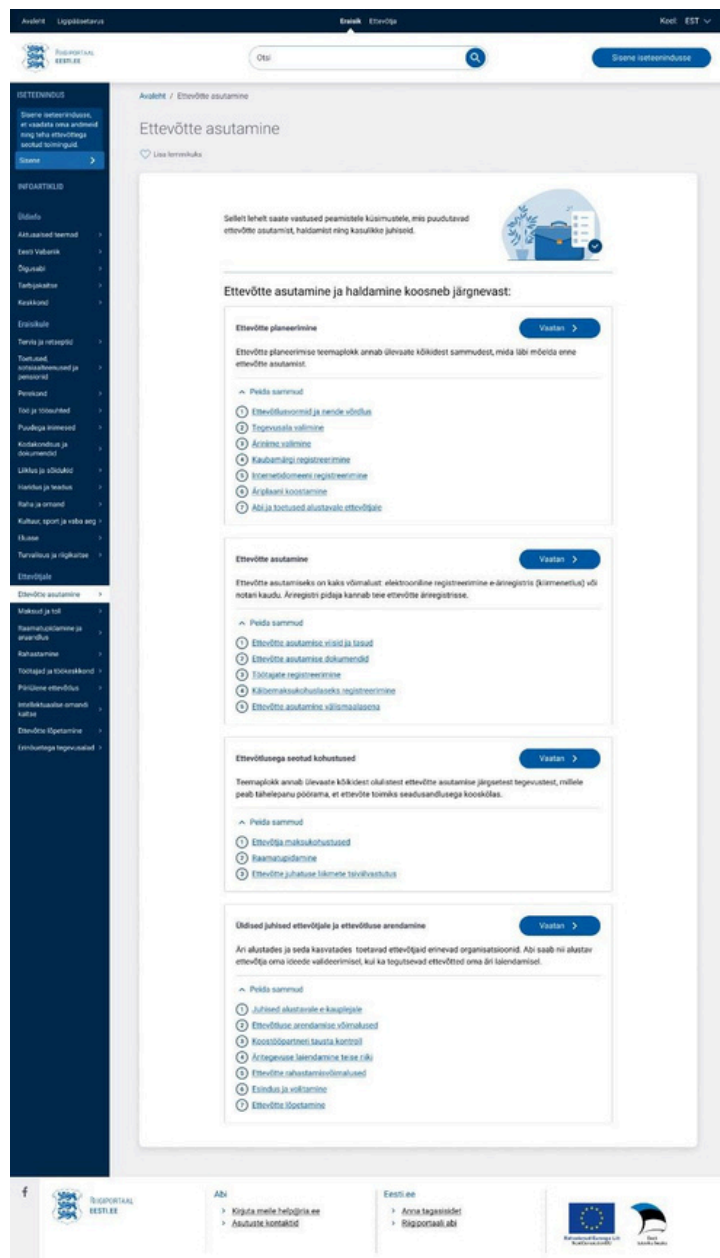
Äri alustades ja seda kasvatades toetavad ettevõtjaid erinevad organisatsioonid. Abi saab nii alustav ettevõtja oma ideede valideerimisel, kui ka tegutsevad ettevõtted oma äri laiendamisel.

^ Peida sammud

- 1 [Juhised alustavale e-kauplejale](#)
- 2 [Ettevõtluse arendamise võimalused](#)
- 3 [Koostööpartneri tausta kontroll](#)
- 4 [Äritegevuse laiendamine teise riiki](#)
- 5 [Ettevõtte rahastamisvõimalused](#)
- 6 [Esindus ja volitamine](#)
- 7 [Ettevõtte lõpetamine](#)

Joonis 6. Ettevõtte alustamise elusündmuse maandumislehe neljas teemaplokk.

Teemaplokke on rikastatud lisaks hankes nõutud "Ettevõtjale" plokki teemavaldkonnas "Ettevõtte loomine" asuvate infoartiklitele ka eesti.ee portaali üleste seotud rakenduste viidete ning teistes teemavaldkonnas asuvate seotud teemade infoartiklitega. Näiteks on teemaplokina maandumislehel välja toodud " Ettevõtlusega seotud kohustused", mis sisaldab endas maksukohustuste detaile ning sisu infoartiklitest teemavaldkonnas "Maksud ja toll" ning "Raamatupidamine ja aruandlus". Teemaplokki "Üldised juhised ettevõtjale ja ettevõtluse arendamine" on rikastatud sisu infoartiklitega teemaplokist "Rahastamine", "Ettevõtte lõpetamine" ja "Õigusabi".



Joonis 7. Ettevõtte alustamise elusündmuse maandumisleht avatud sammudega.

3.6.1 Külgmenüü navigatsioon

Prototüübi külgmenüünavigatsioon, kushetkel on artiklid reas ilma kategoriseerimata, saab uue lahenduse valguses olemakategoriseeritud samal viisil, kasutades „Ettevõtte asutamine“ infoteenus teemaplokke kategooriatena, et artiklite ning nende sisu jaotus oleks vasakmenüü punktis ning infoteenus sarnane. Ülevaade artiklite jaotusest ning jagunemisest vasakmenüü uutesse punktidesse on toodud peatükis 2.7.1 Ettevõtte loomise infoartiklite nimekiri Tabelis 2.

Joonis 8 on toodud väljapakutud vasakmenüü uue struktuuri järjekord ja paigutus.

The screenshot displays the website's navigation structure. On the left, a dark blue sidebar contains the following menu items: 'ISETEENINDUS' (with a sub-item 'Sisene iseteenindusse, et vaadata oma andmeid ning teha ettevõttega seotud toiminguid.' and a 'Sisene' button), 'INFOARTIKLID', and 'Ettevõtjale'. The main content area is titled 'ETTEVÕTJALE' and features a 'Sulge' button. It is organized into several sections: 'Ettevõtte asutamine' (listing services like 'Ettevõtte alustamise infoteenus', 'Ettevõtte registreerimine', 'Töötamise registreerimine', and 'Ettevõtlusega alustamine välismaalasele'), 'Ettevõtlusvormid' (listing various forms like 'Ettevõtlusvormide võrdlus', 'Osaühingu asutamine', 'Aktiaseltsi asutamine', etc.), 'Ettevõtte planeerimine' (listing services like 'Ärinime valik ja kontroll', 'Põhitegevusala valimine', etc.), and 'Ettevõtlusega seotud kohustused' (listing 'Äriühingu juhatuse liikmete tsiviilvastutus').

Joonis 8. Ettevõtte loomine menüüpunkti uus struktuur.

3.6.2 Prototüübi testimine

Testimise eesmärk on täiustada prototüüpireaalsete lõppkasutajate tagasiside põhjal, optimeerida kasutajakogemust ja tagada lahenduse vastavus seatud nõuetele. Testimise eesmärk on tuvastada kasutusmugavuse kitsaskohad sisu paigutuses ja ülesehituses ning vajadusel parandada sõnastusi. Funktsionaalsuse parandamine ning prototüübi muutmine elementide paigutuse osas ei ole käesoleva projekti osa, kuna prototüüp kasutab sündmusteenuse platvormi ülesehitust, millel on kindlad piirangud.

Testimine viidi läbi 10 lõppkasutajaga, kelle seas oli esindatud eri kasutajasegmenid (väikeettevõtjad ja uued ettevõtjad), et koguda vahetut tagasisidet lahenduse kasutatavuse, info paiknemise ja struktuuri kohta.

Testimiseks loodi klikatav prototüüp, milles on võimalik liikuda kõigi sisuplokkide lõikes ja hinnata info leitavust erinevate teemaplokkide sees.

Testimine viidi läbi virtuaalselt, jagades lõpptarbijatele prototüübi linki ning andes neile lahendada hüpoteetilised olukorrad, mille kohta prototüübist vastavat materjali ja infot leida. Sellisel moel valideerisime info paiknemist teemaplokkide sees, info esitlemise järjekorda ning leidmise lihtsust. Kasutajate tagasiside ning hüpoteetiliste olukordade lahendamise edukuse põhjal valideerisime ning tuvastasime prototüübis kohti, mis vajaksid selgemat ümbersõnastamist, mis omakorda aitab intuiitsemalt sisuni jõuda.

Prototüübi testimisel palusime kasutajatel kasutada think-aloud meetodit, kus kasutaja väljendab oma mõtteid ja tundeid ülesannete täitmise ajal.

Testimise tulemusena selgusid järgmised parandamist vajavad kohad, mida muudeti ja kohendati lõpliku prototüübi loomisel:

- Rahastamise võimalused olid algselt loodud kaheks, alustavale ettevõtjale oli “Ettevõtte planeerimine” teemaplokis eraldi rahastamise võimalused välja toodud ning “Üldised juhised ettevõtjale ja ettevõtluse arendamine” teemaplokis olid eraldi rahastamise võimalused juba tegutsevale ettevõtjale. Kasutajatestides selgus, et ka alustavale ettevõtjale mõeldud rahastamise võimalusi otsiti viimasest teemaplokist “Üldised juhised ettevõtjale ja ettevõtluse arendamine” alt. Lahendusena rikastasime viimasest teemaplokis “Ettevõtte rahastamise võimalused” sammu ja lisasime ja alustava ettevõtja rahastamisevõimalused.
- Ettevõtlusvormid ja nende võrdlus oli esialgu toodud välja “Ettevõtte planeerimine” teemaplokis kolmanda sammuna, kuid kasutajate jaoks oli see tähtsaim sisu, millega alguses tutvuda. Lahendusena muutsime teemaplokis “Ettevõtte planeerimine” sammude järjekorda vastavaks e-äriregistris oleva ettevõtte asutamise avalduse sammudega, “ettevõtlusvormid ja nende võrdlus” on esimene samm.
- Viide e-äriregistrisse ettevõtte asutamise avaldust esitama oli esialgses prototüübis esindatud vaid “Ettevõtte asutamine” teemaplokis, kuid kasutajad otsisid viidet rohkematest kohtades ning soovisid seda viidet näha ka teistes plokkides, kuna ettevõtte asutamisele suunav nupp on olulisim tegevus. Lahendusena tõime viite e-äriregistrisse ka teemaploki “Ettevõtte planeerimine” esimese, teise ja kolmanda sammu alla.
- Ettevõtte asutamise tasud olid esialgu kasutajatele segaselt mõistetav. Ei saadud aru, mis on kiirmenetlus ja mis ei ole kiirmenetlus ning millisel juhul on võimalik ettevõtte asutada 200€ ja millisel 265€ tasuga. Lahendusena kirjutasime teksti selgemaks ning kaotasime ära sõna “kiirmenetlus” ning lõime selgema seose e-äriregistri 265€ tasu ning notari 200€ tasu vahele.

- Alustavale ettevõtjale mõeldud võimalused olid algsetl tõstetud vaid “Üldised juhised ettevõtjale ja ettevõtte arendamine” teemaploki alla, kuid kasutajad tõid välja, et see peaks olema kohe alguses samuti esindatud, ehk planeerimise faasis. Lahendusena tõime alustavale ettevõtjale mõeldud võimalused ka “Ettevõtte planeerimine” teemaplokki.
- “Ettevõtte asutamise dokumendid” samm sisaldas algsetl vaid dokumentidega seonduvat infot vastava ettevõtlusvormi kohta, kuid kasutajad soovisid leida ka ettevõtlusvormi kohta käivat detailsemat infot samast kohast. Lahendusena rikastasime “Ettevõtte asutamise dokumendid” alajaotuses olevaid akordione vastavalt iga ettevõtlusvormi kohta käiva detailse info lingiga, mis asub sammus “Ettevõtlusvormid ja nende võrdlus”. “Juhised ja abi ettevõtjale” oli algsetl viimase teemaploki pealkiri, kuid see peegeldas liialt ühetaolist sisu. Kasutajad samastasid seda pealkirja vaid abimaterjalidega. Lahendusena rikastasime pealkirja, et selle alt leitaks ka muud ettevõtluse arendamisega seotud materjali, uueks pealkirjaks sai “ Üldised juhised ettevõtjale ja ettevõtluse arendamine”. “Ettevõtluse arenduskeskused”, teine samm viimase teemaploki all, mõjus kasutajate arvates jäigalt ja ametlikult, eriti sõna “arenduskeskused”. Lahendusena sõnastasime sammu ümber “Ettevõtluse arendamise võimalused”. “Ettevõtte planeerimine” ja “Ettevõtte asutamine” teemaploki olid kasutajate jaoks teineteist täiendavad ning koos vaadeldavad. Samas päris kokkupanduna ei näinud nad neid samuti, erinevus oli siiski piisav sees. Lahendusena on ettepanek teha vaikimisi lahenduses lahti nii esimese teemaploki kui ka teise teemaploki sammud, et nende sisu oleks korruga kohe fookuses (hetkel on vaikimisi lahti vaid esimese teemaploki sammud). Volitused olid esialgses prototüübis paigutatud “raamatupidamine” sammu “Ettevõtlusega seotud kohustused” teemaplokis. Testisime selle asukoha leitavust ja seda millise teemaploki alt kasutajad loogiliselt seda ise otsiksid või paigutasid. Kõik kasutajad nägid loogiliseks asukohaks viimast teemaplokki “Üldised juhised ettevõtjale ja ettevõtluse arendamine” ning mitte keegi neist ei seostanud volitusi esimese hooga raamatupidamisega, kuna volitamine on palju laiem teema, kui ainult raamatupidamine. Lahendusena tõime volitused eraldi sammuks viimasesse teemaplokki ning jätsime viite ka raamatupidamise alla juhuks, kui raamatupidaja volitamine selles teemaplokis on midagi, millele kasutaja mõtleb.

Lõplik testitud prototüüp on lahendatud figma tarkvaras:6

Prototüübi sisutekstit koos inglise ja venekeelsete tõlgetega on toodud Lisas 5. Prototüübi sisutekstit koos inglise ja venekeelsete tõlgetega.

⁶ <https://www.figma.com/proto/6ctJnOIAICCDp37NCOUOBP/Ettev%C3%B5tte-asutamise-ST-prot?page-id=115%3A13&node-id=150-5169&viewport=745%2C194%2C0.23&t=9bxV7yellKorG6FL-1&scaling=min-zoom&content-scaling=fixed&starting-point-node-id=150%3A5169>

4 Ettepanekud

4.1 Alternatiividjaseotudteenused

Alternatiivid jaseotud teenused (näiteks ettevõtluskonto, mis on lisatud “Ettevõtte asutamise” infoteenuse prototüübis kaetavõtlusvormide alla ning mille sisuline artikkel eksisteerib eesti.ee portaalis “raamatupidamine ja aruandlus” teemaploki all). Ettevõtluse üheks alternatiiviks võib olla ka ettevõtluskonto, mis ei ole küll äriühingu vorm kuid mõnel juhul mõistlik alternatiivne lahendus olukorras, kus kasutaja tahab teenuseid pakkudes maksta makse, kuid ettevõtte asutamine oma detailsuses mõistlik ei tundu. Lisaks kui ei olda kõigi ettevõtlusvormide ja nende alternatiividega kursis, siis abistaks seotud alternatiivide koos esitlemine. Sarnaselt ettevõtluskonto näitele tuleks tulevikulahenduses läbi mõelda kõik võimalikud alternatiivid ja seotud teenused erinevate teemaplokkide lõikes, mida sarnaselt ettevõtluskontole liita sobivate

teemaplokkidega. Selle võiks lisada üheettevõtlusvormi võiselle alaliigina “Ettevõtte planeerimine” sammu „Ettevõtlusvormid ja nende võrdlus“.

4.2 Keskne koht ettevõtte infole

Ettevõttega seotud toimingutest ja kohustustest ülevaate saamiseks võiks olla üks keskne koht, mis on proaktiivne ja kusun võimalikkasutaja ettevõtte olemusele vastavalt välja tuua olulised ja vajalikud järgmised sammud. See suurendab lõpptarbija turvatunnet ja vähendab võimalust, et olulised vajalikud etapid jäävad märkamata. Kasutajal oleks ettevõtte „elukaarega“ seonduvad tegevused ja sammud ühes kohas ning “Ettevõtte asutamine” sündmusteenuses oleks ka vastavalt nupp, mis viikskasutaja, kes on sisse loginud ja omab juba ettevõtet, sellisele sisulehele, mis annaks vastava ülevaate.

4.3 Inimkeelsus

Suurimtakistus infotarbimisel ettevõtte asutamise teemal on üldine ja kõikehõlmav sisu keerukus. Raske on asjadest lihtsalt aru saada ja mõista miks midagi vaja teha on. Tarbitud infot on keeruline enda konteksti tõlgendada, samuti ei saa küsida lisaküsimusi. Ettepanek tulevikuks on sisutekstid ümber toimetada viisil, mis selgitab rohkem mõistete ja teemade sisu ja ei kasutaks niivõrd ametlikku kõnekeelt.

4.4 Infoartiklite sisu muutmise ettepanekud

Infoartiklitesisutekstide muutmise ettepanekud (lisaks eelmises punktis välja toodud inimkeelsusele) on valdavalt infoartiklitesisutärpivad, vastavalt kasutajate tagasisidele ja kasutajauuringu tulemusel selgunud lõpptarbija vajadustele. Infoartikli sisu “ Soovin luua ettevõtet” on oma sisult lühike kokkuvõte, mis sisaldab endas lühidalt lõike, mille sisu on teistes artiklites detailselt kaetud. Kuna “Ettevõtte asutamine” sündmusteenus katab maandumislehel kõik seotud teemad ära, siis ei ole vajadust enam eraldi infoartiklil. Sellest tulenevalt on ettepanek eemaldada eraldiseisev artikkel “Soovin luua ettevõtet”. Teistes infoartiklites on lõike ja peatükke, mille soovime eemaldada, kuna on liigselt detailne või ei anna kasutajale piisavalt selget informatsiooni

(viimase kohta käib näide infoartikli "Ettevõtlusvormide võrdlus" sisus olev võrdlustabel, mis sisaldab vähe detaile ning kasutajad sooviks võrrelda ettevõtlusvorme teiste parameetrite alusel).

Detailsemalt soovitame muuta alltoodud artikleid, mille sisu omanikud ning riigiportaali URL-id on toodud Tabelis 2:

"Soovin luua ettevõtet"⁷ - selle artikli võib eemaldada, kuna on oma olemuselt kokkuvõtte paljudest teistest infoartiklitest, kus vastav teema on detailsemalt lahti kirjeldatud.

„Põhitegevusala valimine“⁸ - sellesse artiklisse soovitame lisada juurde peatüki, mis kirjeldab, kuidas põhitegevusala muuta või vahetada.

„Internetidomeeni registreerimine“⁹ - sellest artiklist soovitame eemaldada peatükid „Kodulehe turvalaiendused“, „Domeeni maksumus“, kuna maksumus on teenusepakkujatel erinevad ning kasutaja peaks konkreetse teenusepakkuja hinnakirja järgi valiku tegema. „Kodulehe turvalaiendused“ on liigne detailsus antud teemal.

„Ettevõtlusvormide võrdlus“¹⁰ - sellest artiklist soovitame eemaldada tabeli „Etevõtlusvormide võrdlustabel“ kuna kasutajate jaoks on võrdlusparameetritena olulisemad näiteks kohustused, mis iga ettevõtlusvormiga kaasnevad. Lisaks soovitame mainida artiklis ka levinud ettevõtlusvormide all ettevõtuskontot ning lisada riigiportaali „Ettevõtuskonto“¹¹ nimeline artikkel „Seotud artiklid“ sektsiooni.

Artiklitele „Aksiaseltsi asutamine“¹², „FIE-ks registreerimine“¹³, „Mittetulundusühingu asutamine“¹⁴, „Osühingu asutamine“¹⁵, „Euroopa äriühingu (SE) asutamine“¹⁶, „Täisühingu ja usaldusühingu asutamine“¹⁷, „Tulundusühistu asutamine“¹⁸, „Sihtasutuse asutamine“¹⁹, „Välisriigi äriühingu filiaali registreerimine“²⁰, „Äriühingute ühinemine“²¹ soovitame lisada juurde selgitava lõigu, mis kirjeldab, kas esitatavaid dokumente tuleb ise enne koostada ja kui mitte, siis kuidas see käib ning kust leiab vajaduselvormipõhjad. Seda selleks, et kasutajal oleks selge, kas ta peab ise eelnevalt dokumentatsiooni kokku panema või saab kasutada olemasolevaid malle.

„Ettevõtte registreerimine“²² - sellesse artiklisse soovitame teha muudatusi peatükis „Kui suured on ettevõtte registreerimise kulud“, see tuleb kirjutada selgemal viisil, mis annab parema ülevaate, mis on kiirmenetluse ja mitte kiirmenetluse vahe ning millisel juhul palju registreerimine maksab. Hetkel

⁷ <https://www.eesti.ee/ettevotja/et/artikkel/ettevotlus/ettevotte-loomine/soovin-luua-ettevotet>

⁸ <https://www.eesti.ee/ettevotja/et/artikkel/ettevotlus/ettevotte-loomine/pohitegevusala-valimine>

⁹

¹⁰ <https://www.eesti.ee/ettevotja/et/artikkel/ettevotlus/ettevotte-loomine/ettevotlusvormide-vordlus>

¹¹ <https://www.eesti.ee/ettevotja/et/artikkel/ettevotlus/ettevotte-loomine/aktsiaseltsi-asutamine>

¹² <https://www.eesti.ee/ettevotja/et/artikkel/ettevotlus/ettevotte-loomine/aktsiaseltsi-asutamine>

¹³ <https://www.eesti.ee/ettevotja/et/artikkel/ettevotlus/ettevotte-loomine/euroopa-aerihinguga-se>

¹⁴

¹⁵

¹⁶

¹⁷ asutamine

¹⁷ <https://www.eesti.ee/ettevotja/et/artikkel/ettevotlus/ettevotte-loomine/taeisuehingu-ja-usaldusuehingu-asutamine>

¹⁸ <https://www.eesti.ee/ettevotja/et/artikkel/ettevotlus/ettevotte-loomine/tulundusuehistu-asutamine>

¹⁹ <https://www.eesti.ee/ettevotja/et/artikkel/ettevotlus/ettevotte-loomine/vaetshing-aehinguga-filiaali>

²⁰

registreerimine

²¹ <https://www.eesti.ee/ettevotja/et/artikkel/ettevotlus/ettevotte-loomine/aerihingute-uhinemine>

²² <https://www.eesti.ee/ettevotja/et/artikkel/ettevotlus/ettevotte-loomine/ettevotte-registreerimine>

ei ole kasutajatele selge, et notaris asutamine ei ole kiirmenetlus. Samuti soovime lisada peatüki artiklist „Ettevõtlusega alustamine välismaalasele“²³, peatükk „Mida tuleb teha pärast ettevõtte registreerimist“, see annab ülevaate kogu registreerimise protsessist ja järgmistest sammudes, millest osad on möödapääsmatud.

„Juhised alustavale e-kauplejale“²⁴ – sellest artiklist soovime eemaldada peatüki „Kohustuslik lepingueelne info“, piisab, kui lisada mall, mille põhjal taoline info ise kokku panna.

Ülejäänud mittemainitud artiklid jäävad samaks muutmata kujul.

Põhjalikumalt on eemaldatavate ja lisatavate sisuosade ettepanekud leitavad Lisas 6, kus on infoartiklite sisu ettepanekud, kus on visuaalselt välja toodud, millised infoartiklid milliste „Ettevõtte asutamise“ elusündmuse teemaplokkide all esindatud on. Samuti on näha, millised peatükid vajavad eemaldamist ning kuhu peaks sisu juurde tekkima. Kogu ülesehitus on värvilegendiga struktureeritud.

4.5 ARVAs sisutekstide haldamise mahukuse

vähendamine

Peatükis 3.5 Tulevikulahendusepuudused ja riskid on välja toodud Ettevõtte asutamise infoteenuse mahukas haldamiskulu. Infoteenuse realiseerimiseks peab kasutama olemasolevate pikkade infoartiklite sisutekstetõlgetefailialusel (Lisa 5) ning looma järjest vastavaid lühikesi ARVA artikleid ehk teisisõnu vormistatakse infoteenuse sektsioonide tekst ARVAs eraldi osadena, millel on unikaalne ARVAID. See tähendab, et ettevõtte loomisega seonduvaid sisutekste on ARVAs mitmekordselt, kuna neid on vaja erinevates kasutuskohtades üle portaali.

ARVA artiklid on hetkel ülesehitatud nõnda, et nendest pole võimalik tehniliselt eristada erinevaid sisuteksti osasid. Küllagasaab artikli andmestikus eristada sellele lisatud õigusakte, kontakte, seotud asutusi, seotud artiklivaramu artikleid ning seotud teenused.

Ettepanekunasaab tuua ARVA artikli andmemudeli juurdearenduse idee, kus ühe artikli sisu võib koosneda mitmest teisest artiklist. See tähendab, et sisuteksti lõigud saaks vajadusel luua eraldi artiklinanings kasutada neid pikemate artiklite sees.

Ettevõtte asutamise infoteenuse näitel saaks luua näiteks „Oluline teada sammus“ sektsioonis vaja minevad sisutekstid eraldi artiklitena ning koondada need ühe pika Ettevõtte loomisega seonduva infoartikli alla, kasutades ARVAID-sid. Ehk pikem ARVA artikkel koosneks mitmest väiksest ARVA artiklist. See tähendab, et ühtsise sisuteksti lõiku peab muutma vaid ühe koha peal ühes keeles ning see uueneb automaatselt kateistes artiklites, kus seda sisuteksti kasutatakse läbi ARVA ID. Sellist andmemudelit kirjeldab kõige paremini rekursiivse kompositsiooni tarkvaarenduse muster ehk kus üks objekt sisaldab iseendat üpi objekti. Selline lahendus nõuab eraldiseisvat ARVA tehnilise lahenduse analüüsi. Äriliselt lahendaks see järgmised probleemid:

1. Sama sisuga artiklite vahel järje pidamine ning nende kasutuskohtade eristamine
2. Sama sisuga ARVA artiklite suur hulk
3. ARVA artiklite haldamise suur ajakulu

²³ <https://www.eesti.ee/ettevotja/et/artikkel/ettevotlus/ettevotte-loomine/ettevotlusega-alustamine-vaelismaalasele>

²⁴ <https://www.eesti.ee/ettevotja/et/artikkel/ettevotlus/ettevotte-loomine/juhised-alustavale-ekauplejale>

4. Segadus, milline riigiasutus on pikkade ja lühikeste samasisuliste artiklite omanik ja autor ning, kes peab sisu haldama ja uuendama.

4.6 Illustratsioonide lisamine läbi infoteenuse haldusliidese

Vastavalt peatükis 2.8 Artiklite sisu haldamine ja seadistus toodud puudusele on ettepanekuna toodud vajadus lisada sündmusteenuse sammude teksti sisse suuremaid illustratsioone nagu jooniseid pilte ja videoid. Analüüsi ja prototüüpimise käigus selgus vajadus Ettevõtte alustamise infoteenust rikastada ajatelje illusatratsiooni või joonisega. Sellist piltide lisamist aga AS-IS sündmusteenuse platvormi haldusliides infoteenusesse seadistada ei ole võimalik. Hetkel saab lisada eeldefineeritud illusatratsioone (SVG faile) sammude ning Iseteeninduse sektsioonide juurde, kuid sisuteksti hulka või kõrvale mitte. Teoorias on võimalik ARVA artiklitele ehk sündmusteenuse sisutekstidele lisada pilte, kuid praegune tehniline lahendus ei võimalda piltide laadimist ARVA artiklist infoteenuse vaatesse, ainult sisutekstide laadimist.

Ettepanek on tulevikus muuta sündmusteenuse platvormi protsessi ning haldusliidest nõnda, et oleks võimalik lisada osateenusele või selle sammudele teksti sisse või mingi eraldi sektsioonina illustratsioone. Illustratsiooni ehk pildifaile võiks saada lisada kas haldusliideses või ARVA artiklite juurde, mille tulemusel laetakse pilt koos ARVA sisutekstiga sündmusteenuse vastavasse sektsiooni.

4.7 Sektsioonide nimetuste muutmise võimalus haldusliideses

Sündmusteenuse sammu vaate „Oluline teada selles sammus“, „Viited“ ning „Iseteenindus“ ploki nimetusi võiks saada haldusliideses muuta. Analüüsi ja prototüüpimise käigus selgus vajadus Ettevõtte alustamise infoteenust rikastada kohandatud sektsioonide pealkirjadega nagu on toodud peatükis 3.5 Tulevikulahenduse puudused ja riskid.

Näiteks „Iseteenindus“ viitab kasutajale, et selle sektsiooni nupp suunab mõne muu asutuse iseteenindusse. Aga tegelikult võib nupp suunata ükskõik mis lingile ehk veebilehele, kus ei ole iseteenindusega mingit seost. Sellest tulenevalt võiks saada nimetust „Iseteenindus“ vastavalt sündmusteenuse sammu vajadustele muuta.

Sama mure on ka „Oluline teada selles sammus“ sektsiooni pealkirjaga. AS-IS lahenduses saab sammu alla lisada akordioni komponendi pealkirja ja sisu, mis laetakse ARVA ID kaudu ARVAst. Eksisteerib vajadus kasutada akordionite lahendust aga mõnes muus kontekstis. Ettevõtte alustamise infoteenuse sammu „Ettevõtlusvormid ja nende võrdlus“ sees võiks selle sektsiooni nimi olla „Võrdle ettevõtlusvorme“, kus on igas akordionis toodud erinevad ettevõtlusvormis. Dokumendis kirjeldatud tulevikulahendus on piirangust olenemata sarnaselt lahendatud, kuid ettepanek on muuta sektsioonide nimed kohandatavaks.

4.8 Uute kohandavate sektsioonide lisamine läbi haldusliidese

Sündmusteenuse sammule peakssaamalisadarohkem kohandatavaid sektsioone. AS-IS lahendusessaab sammule seadistadapealkirja, kirjelduse, Iseteenindus sektsiooni, „Oluline teada selles sammus“ ning „Viited“ ja „Kontaktid“ sektsioonid. Need ei paku sammu isikupärastamiseks ega kohandamiseks kuigi laiasi võimalusi. Sellest tulenevalt on ettepanek võimaldada sündmusteenuse sammus lisada erinevaid sektsioone, mis erineks ülesehituselt ja disainilt praegustest. Näiteks võiks olla võimalus lisada kaart tüüpi komponente, mis suunavad kasutaja riigiportaali URL-ile või välisele veebilehele. Kaardi puhul võiks saada kohandada pealkirja, kirjeldust, värvi vastavalt eesti.ee stiiliraamatule ning ka ikooni.

Veera disainisüsteemis ning eesti.ee stiiliraamatus on defineeritud veel mitmed erinevad info kuvamiseks loodud komponendid, mida saaks sündmusteenuse sammu lehel kohandada:

1. Olekusildid²⁵
2. Vihjemullid²⁶
3. Modaalnullid²⁷

Igasugune lisakohandamisevõimalus, mis aitab sündmusteenustjasellesamme isikupärastada võimaldab lähenedasündmusteenuse seadistamiseleloominguilisemaltilmajäikade piiranguteta.

4.9 Infoteenuse isikupärastamine ikoonidega

Hetkelahenduses pole võimalik samme egasektsioone ikoonidega märkida. Küll aga on võimalik Iseteenindusesektsiooni lisada illusatratsioonipilt. Ikoonid agavõiksasendada sammude numbrilist järjestust olukorras, kus mingi sündmuse sammud ei pea toimuma kronoloogilises järjekorras. Selle asemel saaks neile validajikooni eeldefineeritud valikust näiteks Veera disainisüsteemi ikoonide seast.

4.10 Andmevahetuse lisamine personaliseeritud sammudeks

Ettevõtte asutamise infoteenuse saabtulevikus analüüsi põhjal muuta personaliseeritud sündmusteenuseks. Dokumendis kirjeldatud tulevikulahenduse skoop on infoteenus ehk see on vaid info tarbimiseks ning kasutaja suunamiseks teiste asutuste portaalidesse ja veebilehtedele. Küll aga võimaldab sündmusteenuste platvorm personaliseerida osateenuste samme läbi andmevahetuse sisselogitud kasutajale. See tähendab, et autenditud kasutaja saab niiöelda täita sündmusteenuse samme riigiportaalist eraldi iseteeninduses või lehel ning eesti.ee vastava sündmusteenuse juurde naastes tekib andmevahetusetulemusena kindla sammu juurde „läbitud“ roheline ikoon ning osateenuse juures märgitaksevastavalt „Katkenud“, „Pooleli“, või „Lõppenud“ ehk täidetud.

Sarnast lahendust saab rakendada Ettevõtte alustamise infoteenuse sammudele näiteks:

²⁵ <https://veera.eesti.ee/08be8a71e/p/962a49-olekusildid-badges>

²⁶ <https://veera.eesti.ee/08be8a71e/p/60186a-vihjemullid-tooltips>

²⁷ <https://veera.eesti.ee/08be8a71e/p/18effb-modaalmullid-popovers>

²⁸ <https://veera.eesti.ee/08be8a71e/p/74bafa-ikoonid-icons>

1. Ettevõtte planeerimine – Kaubamärgi registreerimine
2. Ettevõtte planeerimine – Internetidomeeni registreerimine
3. Ettevõtte asutamine – Töötajate registreerimine
4. Ettevõtte asutamine – Käibemaksukohuslaseks registreerimine
5. Üldised juhised ettevõtjale ja ettevõtluse arendamine – Ettevõtte rahastamise võimalused
6. Üldised juhised ettevõtjale ja ettevõtluse arendamine – Esindus ja volitus
7. Üldised juhised ettevõtjale ja ettevõtluse arendamine – Ettevõtte lõpetamine

Küll aga kuna suur osa Ettevõtte alustamise infoteenusel on siiski info tarbimine, millele ei saa luua personaliseeritud andmevahetust, peab nende sammudele andmevahetuse lisamist tehnilise analüüsi käigus täpsemalt uurida, et aru saada liidestuvate asutustes võimekusest ning tehnilise lahenduse piiridest.

5 Juurutamise kava

Ettevõttealustamise infoteenus tulevikulahendustarvesse võttes on sündmusteenust võimalik realiseerida võrdlemisi vähese aja- ning ressursikuluga. Tulevikulahendus ei nõua arendustöid, vaid infoteenus tuleb seadistada kasutades sündmusteenuse platvormihaldusliidest.

Ettevõttealustamise infoteenus kohustuslik realiseerimisetähtaeg on 2025. aasta lõpp.

Infoteenus juurutamise kava hõlmab järgnevaid tegevusi:

1. Analüüsi käigus kokku pandud sisutekstide ja vastavate tõlgete toimetamine.
2. Sisutekstide omanikega (erinevad riigiasutused nagu Justiitsministeerium ja Maksu- tolliamet) sündmusteenuse sisu ja struktuuri kinnitamine.
3. Infoteenus seadistaja rolli määramine RIA või MKM esindajale või arenduspartnerile, kellele oleks vastavad õigused kõikides riigiportaali keskkondades teenust luua ja muuta.
4. Olemasolevate infoartiklite sisu töötlemine vastavalt soovitudele ning vasakmenüü alampunktide loomine vastavalt infoartiklite ümberstruktureerimisele.
5. ARVAs infoteenus sisutekstide vormistamine kolmes keeles ARVA artiklitenä ning ARVA ID-de struktureerimine, et need saaks lisada haldusliidese vastavasse sektsiooni.
6. Seadistamine kasutades sündmusteenuse platvormi haldusliidest riigiportaali kõikides keskkondades (arendus, test, stage ja toodang) – täpsem ülevaade seadistamise kohta on toodud peatükis 3.3 Infoteenus haldamine.
7. Loodud infoteenus valideerimine huvitatud osapooltega.
8. Infoteenus URL-i ehk teekonna ning menüüpunkti seadistamine vasakmenüü haldusliidese.
9. Infoteenus avaldamine sündmusteenuse platvormi haldusliidese kaudu testkeskkondadesse.
10. Infoteenus testimine riigiportaali arenduse, test ja stage keskkonnas.
11. Infoteenus avaldamine toodangu keskkonnas läbi haldusliidese.

Juurutamise kava punktide ajahinnang on toodud Tabelis 7. Tegevused, mille eest vastutab tellija ei saa täpselt hinnata, sest see sõltub huvitatud osapoolte kättesaadavusest.

Tabel 6. Juurutamise kava ajahinnang.

Tegevus	Ajakulu päevades	Vastutaja
Analüüsi käigus kokku pandud sisutekstide ja vastavate tõlgete toimetamine.	--	Teltija
Sisutekstide omanikega (erinevad riigiasutused nagu Justiitsministeerium ja Maksu- tolliamet) sündmusteenuse sisu ja struktuuri kinnitamine.		Teltija
Infoteenus seadistaja rolli määramine RIA või MKM esindajale või arenduspartnerile, kellele oleks vastavad õigused kõikides riigiportaali keskkondades teenust luua ja muuta	-	Teltija
Olemasolevate infoartiklite sisu töötlemine vastavalt soovitudele ning vasakmenüü alampunktide loomine vastavalt infoartiklite ümberstruktureerimisele	-	Teltija Infoartiklite omanikud (asutused) Riigiportaali vastavate õigustega esindaja

ARVAs infoteenuse sisutekstide vormistamine kolmes keeles ARVA artiklitena ning ARVA ID-de struktureerimine, et need saaks lisada haldusliidese vastavasse sektsiooni.	5	Sündmusteenuse looja ja seadistaja
Seadistamine kasutades sündmusteenuse platvormi haldusliidest riigiportaali kõikides keskkondades (arendus, test, stage ja toodang)	10	Sündmusteenuse looja ja seadistaja Tellija
Loodud infoteenuse valideerimine huvitatud osapooltega	-	
Infoteenuse URL-i ehk teekonna ning menüüpunkti seadistamine vasakmenüü haldusliidese	1	Sündmusteenuse looja ja seadistaja Riigiportaali vastavate õigustega esindaja
Infoteenuse avaldamine sündmusteenuse platvormi haldusliidese kaudu testkeskkondadesse	1	Sündmusteenuse looja ja seadistaja Riigiportaali vastavate õigustega esindaja
Infoteenuse testimine riigiportaali arenduse, test või stage keskkonnas	2	Sündmusteenuse looja ja seadistaja Riigiportaali vastavate õigustega esindaja (nt Tootejuht) Riigiportaali vastavate õigustega esindaja
Infoteenuse avaldamine toodangu keskkonnas läbi haldusliidese	1	õigustega esindaja
Kokku ajahinnang päevades	20	

Juhulkuiseadistustöötellitakse hanke korras, onseadistamise hind ärianalüütiku keskmisest turuhinnast lähtuvalt orienteeruvalt 6000 eurot

6 Lisad

Allon toodud nimekiri analüüsi dokumendiga seotud lisadokumentidest.

Lisa 1. Anna persoon

Lisa 2. Andres persoon

Lisa 3. Anna kasutajateekond

Lisa 4. Andrese kasutajateekond

Lisa 5. Prototüübi sisutekstid koos inglise ja venekeelsete tõlgetega

Lisa 6. Infoartiklite sisu ettepanekud

Lisa 7. Ettevõtte asutamise AS-IS protsessijoonis

Lisa 8. Ettevõtte asutamise TO-BE protsessijoonis