

## 2023. aasta Eesti turismi regionaalse mõju analüüsi lühikokkuvõte

- Analüüs annab ülevaate sellest, **kui suure osa moodustab turism Eesti maakondade ja suuremate linnade majandusest**. Turism on suures osas **eksportiv sektor**, sest välituristid kulutavad oma raha Eestis.
- Saadud tulemusi tuleb käsitleda ettevaatlikult, kuna need põhinevad lihtsustatud mudelitel ja piiratud andmetel. Hinnangud annavad pigem indikatsiooni, kus on turismil teiste piirkondadega võrreldes suurem roll.
- **Turismi osakaalu majanduses** näitavad otsene ja kaudne mõju. **Otsene mõju** tuleneb turistide kulutustest, **kaudne mõju** tekib ettevõtetest, mis varustavad turismisektorit.

### Peamised tulemused ja järeldused:

1. **Turismi osakaal Eesti majanduses** oli 2023. aastal ligikaudu 3,6–4,7%, koos kaudsete mõjudega (ehk ülekanduva mõjuga) võib ulatuda 5,3–7%.
2. **Kui arvutustes lähtuda turistide ööbimiste arvust**, siis turismil on suhteliselt suur osatähtsus majanduses mitmetes turismipiirkondades (Läänemaa, Pärnumaa, Saaremaa ja Hiiumaa), kuid ka Valgamaa ja Võrumaa turismimõju hinnangud on üle keskmise. Üks põhjustest on see, et nendes piirkondades on ööbimiste arv elaniku kohta keskmisest kõrgem.

### Mis on **turismi osakaal majanduses maakondade lõikes?**

Kasutame andmeid tabelist 1 (2023. aasta andmed).

Maakond/linn	Otsene mõju	Otsene ja kaudne mõju	
Kogu Eesti	3,6–4,7%*	5,3–6,9%*	* arvestades kõikide arvutuste vahemikke
Harju maakond	3,0–4,6%	4,4–6,8%	
..Tallinn	3,2–5,4%	4,7–7,9%	
Hiiu maakond	5,1–6,6%	7,6–9,7%	
Ida-Viru maakond	2,3–2,9%	3,4–4,2%	
Jõgeva maakond	1,5–2,3%	2,3–3,3%	
Järva maakond	2,5–3,8%	3,7–5,7%	
Lääne maakond	8,0–10,6%	11,8–15,6%	
Lääne-Viru maakond	3,1–4,0%	4,6–5,9%	
Põlva maakond	1,9–2,6%	2,8–3,8%	
Pärnu maakond	8,4–14,0%	12,3–20,6%	
Rapla maakond	1,2–1,9%	1,8–2,8%	
Saare maakond	8,6–12,2%	12,7–18,0%	
Tartu maakond	1,7–2,6%	2,6–3,8%	
..Tartu linn	2,1–3,2%	3,1–4,7%	
Valga maakond	8,2–10,0%	12,0–14,8%	
Viljandi maakond	1,7–2,3%	2,6–3,3%	
Võru maakond	4,1–5,2%	6,0–7,7%	

3. **Kui arvutustes lähtuda käibemaksudeklaratsioonidest**, mille andmed sõltuvad ettevõtjate registreerimise aadressist ja seega kajastavad pigem piirkonna ettevõtjateni jõudvat rahavoogu, siis turismil on suurim osakaal Saaremaal (koos kaudsete mõjudega 8,5%), Harjumaal (8,2%), ja Pärnumaal (6,6%). Vaata tabel 1 analüüsi lõpus. Kuna andmed on seotud ettevõtjate registreerimise aadressiga, siis need arvutused alahindavad turismi osakaalu piirkonna majanduses.

## 2023. aasta turismi regionaalne mõju

Statistikaamet on hinnanud turismi mõju Eesti majanduses aastatel 2011–2017. Järgnevalt antakse väga lihtsustatult hinnangud mõju kohta Eesti maakondades ja suuremates linnades, kuid lähtudes andmete piiratusest ja kasutatud meetoditest annavad nad pigem indikatsiooni, kus on turismil teiste piirkondadega võrreldes suurem roll. Saadud numbrilistele hinnangutele ei ole mõistlik praeguses faasis sisulist tähendust omistada.

### Turismi regionaalse mõju hinnang 1 – ööbimiste arvu põhjal

Mõju hindamise aluseks on Statistikaameti andmed ööbimiste kohta vähemalt viie voodikohaga majutuskohtades. Mudelis kasutatakse Eesti ja välisküllastajate ööbimiste arvu (Statistikaameti andmebaasi tabel nr TU112; edaspidi ainult tabelite numbrid), mida korrutatakse keskmise kulutusega ööbimise kohta.

- Siseturistide puhul on aluseks ööbimisega sisereisi kulutused (TU56), mida kalibreeritakse teguriga 1,5<sup>1</sup>, et tulemus vastaks turismi satelliitkonto (RAS0001) residentide kulutustele siseturismile öö kohta. Kalibreerimistegurid on leitud perioodi 2011–2017 keskmiste põhjal, kui ei ole öeldud teisiti.
- Välituristide ööbimiste puhul on keskmise kulutuse aluseks reisiteenuste ekspordi (VKT21) ja mitmepäevaküllastuste kestuse (Eesti Panga andmed<sup>2</sup>) jagatis. Ööbimiste arvu ja keskmise kulutuse põhjal saadud tulemust on korrigeeritud, et see vastaks satelliitkonto mitteresidentide turismikulutustele öö kohta. Kuna antud korrigeerimistegur ei olnud ajas stabiilne, siis on kasutatud kahte erinevat tegurit: 3,46 (2011–2013) ja 4 (2014–2017 ning edaspidi).
- Sise- ja välituristide hinnangulisi kulutusi on korrigeeritud (teguriga 1,02), et kulutustelt üle minna turismitoodangule.
- Teguriga 0,44 on leitud turismi lisandväärtus ning lisandväärtuselt SKPle üleminekuks kasutatakse tegurit 1,3.
- Lõpuks on leitud turismi osatähtsus SKPs, kaudsete mõjude kaasamiseks kasutatakse tegurit 1,47.

Antud lähenemise puhul ei võeta arvesse võimalikku erisust ühepäevaküllastajate ega muu majutuse, sh lühiajalise majutuse osas (eeldatakse nende jagunemist sarnaselt majutuskohtades ööbinutele). Samuti ei arvestata kulutuste erisusega regiooniti (sh lähtudes välituristide erinevast jaotusest riikide lõikes). Kogu kulutus jagatakse antud

---

<sup>1</sup> Kaudsete andmete põhjal arvutatud tulemused erinevad satelliitkonto andmetest, näiteks ööbimiste arv × kulutus ööbimise kohta ei ühti satelliitkonto kogukulutuste hinnanguga. Selle põhjuseks on erinevad andmeallikad, meetodika, lihtsustavad eeldused jne. Et hinnanguid ühtlustada, kasutatakse nn kalibreerimistegureid ehk kordajaid, mille kasutamisel väheneb erinevus satelliitkonto hinnanguga.

<sup>2</sup> Eesti Pank. *Välisreiside statistika*. [https://statistika.eestipank.ee/#/et/p/MAKSEBIL\\_JA\\_INVPOS/1410](https://statistika.eestipank.ee/#/et/p/MAKSEBIL_JA_INVPOS/1410) (vaadatud 10.06.2024).

konkreetsel regioonil, kuigi sõltuvalt ostetavatest kaupadest ja teenustest võib mõju avalduda hoopis teises regioonis (näiteks vee- või õhustranspordi puhul).

### **Turismi regionaalse mõju hinnang 1a – ööbimiste arvu põhjal, välisküllastajate kulutused riigiti**

Lähenemine on sarnane eelmisele mudelile, kuid välisriikide küllastajate kulutuste puhul on aluseks piiriuuringu tulemused ööbiva küllastaja kohta riigiti ühe öö kohta, ka välisriikide kogu ööbimiste asemel kasutatakse ööbimiste arvu riigiti. Riikidel, mille kohta kulutuste andmed puudusid, kasutati muude riikide näitajat. Piiriuuringu tulemused on aastatest 2014–2017 ja 2023. Uuringud on toimunud kahe etapina (suvine ja talvine küsitlus), mudelis kasutatakse kahe etapi aritmeetilisi keskmisi näitajaid (välja arvatud 2023). Kuna küsitluste suviste ja talviste valimite proportsioone on muudetud, siis ei ole tulemused ajas otseselt võrreldavad. Piirkondades, kus mõne riigi ööbimiste andmed olid puudu, kasutati puuduva näitaja asendamiseks samuti eelneva ja järgneva andmepunkti keskmist, viimas(t)e aasta(te) andmete puudumisel viimast olemasolevat näitajat. Erinevus satelliitkonto mitteresidentide keskmisest kulutusest öö kohta ja piiriuuringu ning ööbimiste arvu põhjal leitud kaalutud keskmise kulutuse vahel öö kohta ei olnud ajas stabiilne, kuid sellele vaatamata kasutati kalibreerimiseks 2014–2017 keskmist näitajat 3,89.

### **Turismi regionaalse mõju hinnang 1b – ööbimiste arvu põhjal, välisküllastajate kulutused piirkonniti**

Ka sellel lähenemisel kasutatakse kulutuste allikana piiriuuringut, kuid maakondade/regioonide lõikes. Aluseks on nende välis turistide kulutused ööpäeva kohta, kes käisid Eestis ainult ühes sihtkohas, et siduda kulutusi konkreetse maakonnaga. Kasutada olid 2017. ja 2023. aasta uuringu tulemused, aluseks võeti nende keskmine (tinglikult aasta 2020 kulutustega sidumiseks). Lisaks arvestati küsimuse, millises maakonnas ööbisite, majutuskohas ööbinute osatähtsust<sup>3</sup> (aastate 2015–2017 ja 2023 küsitluste keskmised). Ülejäänud vastusevariandid<sup>4</sup> kajastavad ööbimisi väljaspool majutusstatistikat. Nende andmete põhjal tuletati, kui suur oli „tegelik“ välis turistide ööbimiste arv (sh väljaspool ametlikku majutusstatistikat) ning milline oli välis turistide kogukulutus piirkonniti. Andmeid on väiksemate piirkondade kohta väga vähe ja tulemused on ebausaldusväärsed (näiteks Järvamaal kasutas majutusettevõtte teenust vaid mõni üksik küsitletu), seetõttu kasutati väljaspool Tallinna, Harjumaad, Pärnumaad ja Tartumaad kõigi piirkondade jaoks sama keskmist näitajat. Kuna tulemused kaaluti kokku vastavalt küsitletute arvule, mille jaotus erineb

---

<sup>3</sup> Uuringu põhjal ööbis majutusettevõttes Tallinnas üle 75% küsitletutest, Pärnumaal üle 60%, mujal vähem – valdavalt vähem kui pooled küsitletutest.

<sup>4</sup> Üüritud tuba, korter või suvila; isiklik korter, suvila või muu isiklik elamisruum; tööandja elamisruum; tasuta majutus sugulaste või tuttavate juures, tasuta telkimine jms.

majutusstatistika põhisest jaotusest, siis ei ole tulemused omavahel kooskõlas (piirkondade summa ei võrdu riigi keskmiste näitajate põhjal leitud hinnangutega).

Kulutuste puhul eeldati, et keskmised kulutused muutusid ajas sarnaselt reisiteenuste ekspordi ja Eesti Panga mitmepäevaküllastajate ööbimiste arvu suhte (tinglikult kulutus päeva kohta) muutusele. Samuti kasutati siin korrektsioonitegureid, et saadud hinnangud viia kooskõlla turismi satelliitkonto andmestikuga (2011–2013: 1,86 ja 2014–2017 ning edaspidi: 2,15 – ei ole ajas stabiilsed).

### **Mudel 1c – ööbimiste arvu ja ühepäevaküllastajate jaotuse põhjal**

Algsele mudelile on lisatud ühepäevaküllastajate arv lähtuvalt Eesti Panga andmetest, mis on jaotatud vastavalt Positiumi 2022. aasta jaotusele. Positium hindas unikaalseid küllastajaid ehk mitte piirkonna küllastusi kokku, nagu näiteks majutusstatistikas, kuid sellele vaatamata on ühepäevaküllastuste arv suurem kui Eesti Panga hinnangul. Ühepäevaküllastajate arvu lisamine ei too mudelisse täiendavat tuluvoogu, vaid selle põhjal jaotatakse kogukulutusi piirkondade vahel ümber. Andmete piirangutest tuleneb eeldus, et ühepäevaküllastajate struktuur on püsinud regiooniti kogu aeg sama, kuid tegelikkuses see tõenäoliselt nii ei ole. Välisküllastajate piiriuuringutele tuginedes arvestatakse mudelis, et ühepäevaküllastaja keskmine kulutus moodustab 77% ööbimisega küllastaja keskmisest kulutusest ööpäeva kohta. Mudelis kalibreeritakse kulutusi, et need vastaks Statistikaameti satelliitkonto andmetele – Eesti Panga ööbimiste arvu ja majutuskohtade ööbimiste arvu suhe 2011–2013 2,85 ja edaspidi 3,24, satelliitkonto ja Eesti Panga ühe päeva tingliku kulutuse suuruse korrigeerimise koefitsiendid 1,22–1,23.

### **Turismi regionaalse mõju hinnang 2 – käibemaksu aruannete (KMD) põhjal**

Selle lähenemise puhul kasutatakse käibemaksudeklaratsioonide (KMD) andmeid maakondade lõikes (aluseks ettevõtte registreeritud asukoht). Käibe lähendina kasutatakse KMD ridade 1, 2 ja 3 summat (vastavalt 20%, 9% ja 0% määraga maksustatavad tehingud).

KMD põhjal jaotati ühe meetodina turismi mõju ka töös „Väliturismi mõju Tallinna majandusele“<sup>5</sup>, kuid käesolevas analüüsis ei jagata turismi satelliitkonto andmeid piirkondade vahel vastavalt KMD andmete jaotusele, vaid KMD maakondlikud käibeandmed teisendatakse turismi mõju näitajateks, et oleks võimalik anda hinnanguid ka perioodi kohta, mil satelliitkonto andmeid pole avaldatud.

Käibe andmed on eristatud 14 tegevusala vahel sarnaselt viidatud Tallinna uuringule, sh 12 turismile omast majandusharu. Korrigeerimisteguritega on käibe muudetud võrreldavaks tegevusalade lõikes avaldatud satelliitkonto toodangu hinnanguga.

---

<sup>5</sup> Statistikaamet. (2019). *Väliturismi mõju Tallinna majandusele*.  
<https://file.visittallinn.ee/7sw8ci/tallinna-valiturism-pdf-1.pdf> (vaadatud 10.06.2024).

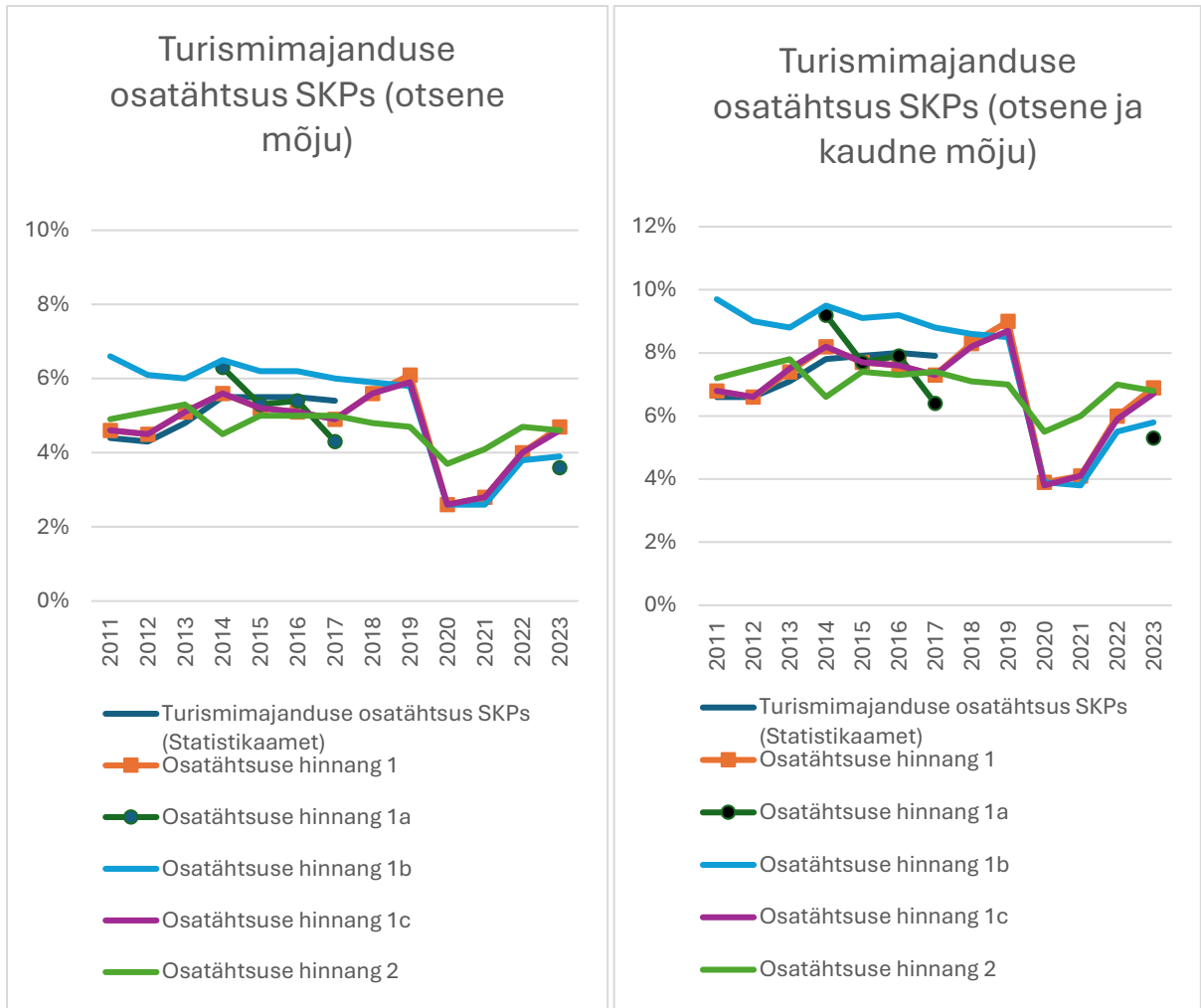
Korrigeerimistegurid on turismile omastes tegevusalades keskmisena suurusjärgus 0,9, kuid tegevusalade lõikes on siiski olulisi erinevusi. Tugevasti erineb käibe ja toodangu näitaja näiteks raudtee, kultuuritegevuse ja sporditegevuse puhul, samuti turismiga seotud majandusharude ja muude (turismile mitteomaste ja turismiga mitte seotud) majandusharude puhul. Veetranspordi korrigeerimistegurid olid aastatel 2014–2015 erandlikult kõrged, mistõttu need aastad jäeti veetranspordis keskmise arvutamisel välja. Iga tegevusala puhul arvutati turismi osatähtsus ning lisandväärtuse osa toodangus. Sarnaselt esimesele lähenemisele teisendati lisandväärtus SKPs ning leiti mõjuhinnang ka koos kaudsete mõjudega.

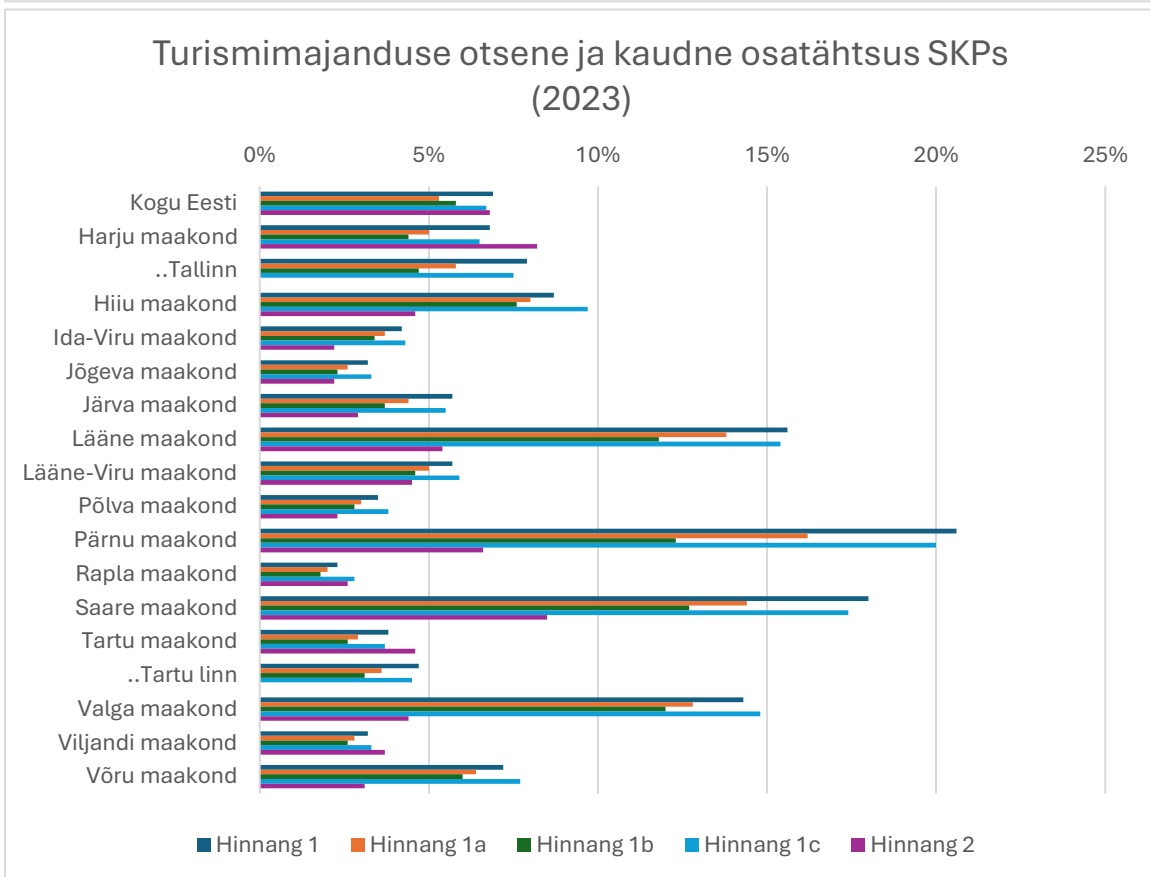
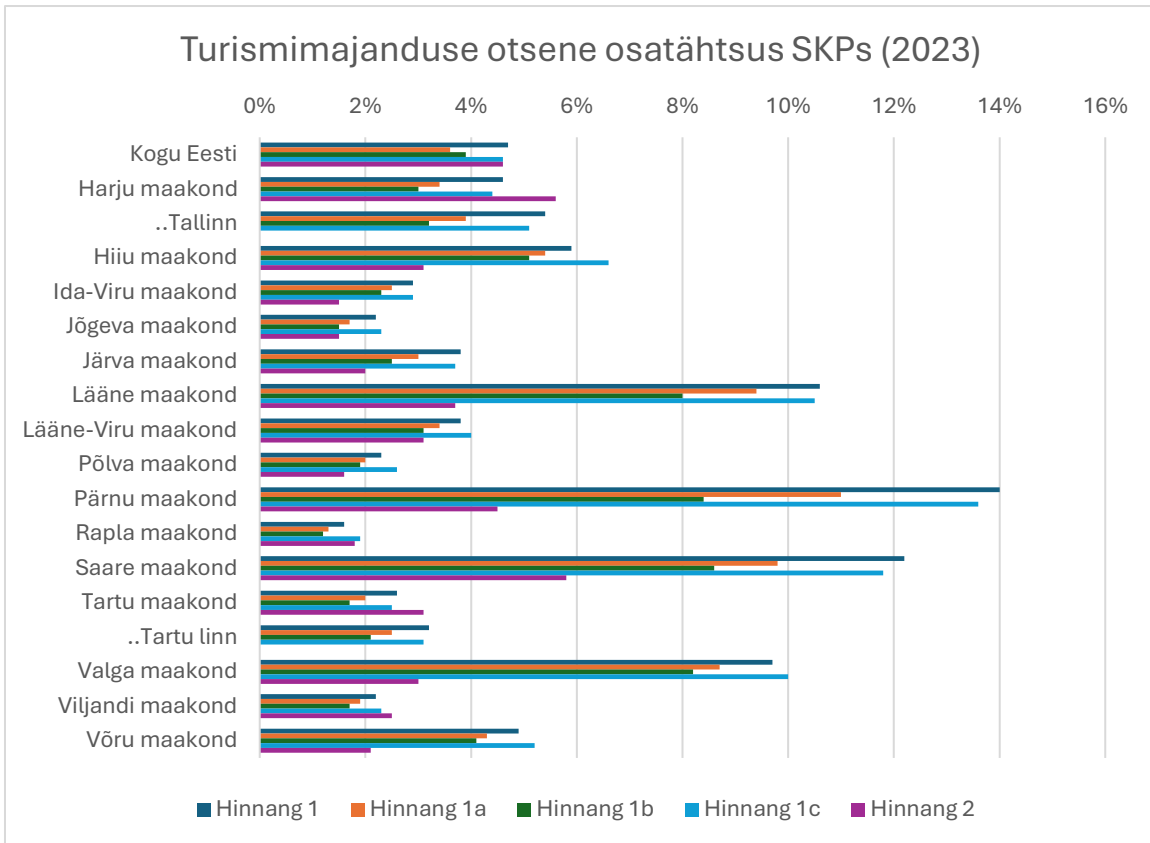
## Tulemused

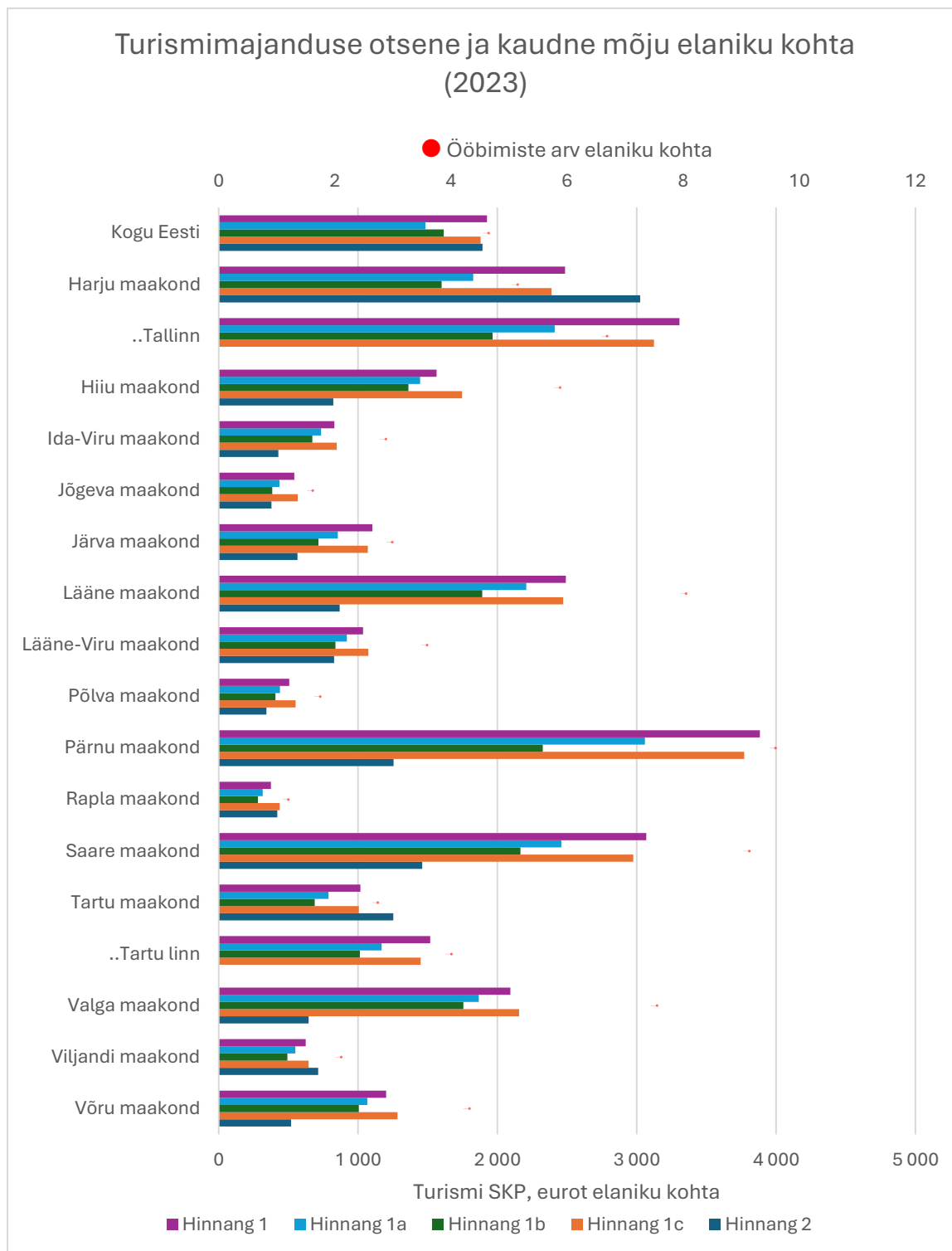
Esimese lähenemisega (mudel 1) saadud hinnangud olid lähedasemad Statistikaameti satelliitkonto hinnangutele, kuid regioonide lõikes on tulemused väljatoodud puuduste tõttu küsitavamad. Riikide lõikes kulutuste erinevuse arvestamisel (mudel 1a) on paaril aastal mudeli vastavus Statistikaameti hinnangule hea, kuid kuna seosed erinevate allikate näitajate vahel ei ole ajas stabiilsed, siis on ka hälbimisi satelliitkonto osas (aastad 2014 ja 2017). Mudel 1b (välisturistide kulutused piirkonniti ning tasuta majutuse osatähtsusega arvestamine) on kehvemate algandmetega ja seetõttu on need tulemused kõige küsitavamad, lisaks ei ühti piirkondade summa andmed kogu riigi hinnanguga. Mudel 1c (arvestatud ühepäevaküllastajate jaotusega) muutis veidi mõnes piirkonnas turismi osatähtsust, kuid muutused olid üsna tagasihoidlikud. Kõige rohkem erinesid mõjuhinnangud mudelis 2, kuna aluseks olid ettevõtete registreeritud asukohad, mis „soosis“ suuremaid tömbekeskusi. Vaadeldud meetodite põhjal oli turismi osatähtsus SKPs 2023. aastal suurusjärgus 3,6–4,7%<sup>6</sup>, koos kaudsete mõjudega 5,3–7%.

---

<sup>6</sup> Euroopa Teadusuuringute Ühiskeskuse (*Joint Research Centre* ehk JRC) hinnangul oli Eestis turismi otsene mõju 2023. aastal 3,4% SKPst (<https://tourism-dashboard.ec.europa.eu/destination?lng=en&ctx=tourism&tu=EE&tl=0&stu=EE&ts=TOURISM&pil=level-indicator&is=TOURISM&cl=tourism&clc=socio-economic-vulnerability&fvs=false>). Ka siin on kasutatud kaudset lähenemist satelliitkonto puuduvate aastate andmete hindamiseks. Eesti puhul puuduvad alates 2020. aastast turismi SKP andmed, mistõttu on hinnangud saadud lihtsustatud meetodil.







Turismimajanduse suurem roll võrreldes Eesti keskmisega on kõigi mudelite põhjal nähtav Tallinnas<sup>7</sup> (välja arvatud 1b, kuid see pole usaldusväärne hinnang) ja Saaremaal. Esimene mudel ja selle alamudelid näitavad suhteliselt suurt turismi osatähtsust

<sup>7</sup> Mudelis 2 on eristatud Harjumaa, kuid eeldatavalt on Tallinnas sarnaselt teistele mudelitele turismi osatähtsust kõrgem kui maakonnas keskmiselt. Mudelis 1b alahinnatakse Tallinnas turismi mõju, sest teistes piirkondades oli piiriuringu põhjal väljaspool majutustevõtteid ööbinute osatähtsust oluliselt suurem, mis tõstis nende mõju arvutustes.

majanduses mitmetes turismipiirkondades (Läänemaa, Pärnumaa, Saaremaa ja Hiiumaa), kuid ka Valgamaa ja Võrumaa turismimõju hinnangud on üle keskmise ja oluliselt kõrgemad kui teise mudeli põhjal. Need tulemused peegeldavad majutusstatistika näitajaid – viidatud piirkondades on ööbimiste arv elaniku kohta keskmisest kõrgem<sup>8</sup>. Ühepäevaküllastajate arvu jaotusega arvestamine (mudel 1c) suurendab turismi osatähtsuse hinnanguid Hiiumaa, Võru, Valga ja Rapla maakonnas, väheneb Tallinna osatähtsus, kuid muutused on võrreldes algse mudeliga tagasihoidlikud.

Käibemaksudeklaratsioonide abil leitud hinnangud olid suuremad kui esimeses mudelis Harjumaal ja Tartumaal, kuhu on koondunud ka suurem osa ettevõtlusest (registreeritud asukoha mõttes). Tallinnas/Harjumaal on turismi SKP ühe ööbimise kohta oluliselt kõrgem kui teistes piirkondades, mudeli 2 põhjal eristub ka Tartumaa. Kui majutusettevõtete puhul langeb käibemaksudeklaratsioonide põhjal Tallinna osatähtsus kokku ööbimiste osatähtsusega, siis teiste oluliste turismiteenuste (toitlustus, veetransport, õhustransport, reisibürood ja -korraldajad, kultuuritegevus, sporditegevus jt) on maksudeklaratsioonide põhjal Tallinna osatähtsus oluliselt kõrgem.

Töös „Väliturismi mõju Tallinna majandusele“ hinnati eraldi välituristide panust majandusse, hinnanguliselt oli see 2014. aastal koos kaudsete mõjudega umbes 6% Tallinna SKPst. Tallinna kohta oli käesolevas analüüsis võimalik anda hinnang vaid esimeste mudelitega (ööbimiste põhjal). Selle kohaselt oli välituristide tähtsus Tallinna SKPs üle 9% ehk oluliselt kõrgem kui viidatud uuringus. Tõenäoliselt näitaks ka teine mudel suuremat mõju. Seega võib öelda, et käesolevas analüüsis kasutatud lihtsustatud lähenemisega võrreldes on täiendavate andmete kasutamisel (nagu näiteks Statistikaameti Tallinna uuringus) võimalik saada paremaid hinnanguid. Statistikaameti töös oli võimalik kasutada näiteks statistilise profiili ja ettevõtete aruande EKOMAR andmeid<sup>9</sup>.

### **Hinnang tulemuste tõlgendamisele**

Kõik kasutatud mudelid on oluliste piirangutega ning seetõttu tuleb suhtuda saadud hinnangutesse ettevaatusega.

Ööbimiste arvu põhine mudel (mudelid 1, 1a, 1b ja 1c) võiks kajastada täpsemalt piirkonda laekuvat turismitulust. Mudelis 1a arvestatakse ka küllastajate struktuuri riigiti, mis võiks olla täpsem kui kõigis piirkondades ühesuguseid kulutusi eeldades, kuid probleemiks on piiriuuringu ajas muutunud valimi ülesehitus, lisaks on ka siin kasutatud lihtsustatud eeldust, et iga riigi turistid kulutavad öö kohta sama palju igas piirkonnas, samuti on vaatluse alt väljas ühepäevaküllastajate andmed. Mudel 1b on kõige

<sup>8</sup> Elanike arvu aluseks oli aastakeskmise arv (Statistikaamet, tabel RV028U).

<sup>9</sup> EKOMARist loe lähemalt Statistikaameti veebilehel: <https://www.stat.ee/et/esita-andmeid/andmete-esitamisest/ettevotete-uuringud/ekomar>.

küsitavamate algandmetega (väike valim mitmes piirkonnas ning küsitletute struktuuri erinevus teiste allikate põhisesest jaotusest), mistõttu ka tulemused on vähem usaldusväärsed, kuigi üldisi suundumusi need kinnitavad (välja arvatud Tallinna puhul). Mudel 1c arvestab ühepäevaküllastajate jaotusega, kuid võrreldes algse mudeliga muudab see tulemusi üsna vähe.

Mudel 2 (käibemaksudeklaratsioonide andmed) võiks kajastada täpsemalt piirkonna ettevõtetele jõudvat rahavoogu. Ettevõtte võib teenust osutada mitmes piirkonnas (näiteks ürituste korraldajad), mistõttu ööbimise asukoht ja tulu saaja asukoht ei pea alati ühtima. Selle mudeli puuduseks on aga ettevõtja registreeritud asukoha kasutamine, mis ei pruugi ühtida tegeliku asukohaga, eriti juhul, kui ettevõttel on mitu üksust (näiteks jaeketi kauplused). See mudel ülehindab eeldatavalt Tallinna osatähtsust ja tekitab teistpidi moonutusi mitmes teises piirkonnas.

Lisa 1. Turismimajanduse osatähtsused piirkondades, osatähtsus SKPs (2023)

	Otsene mõju					Otsene ja kaudne mõju				
	Mudel 1	Mudel 1a	Mudel 1b	Mudel 1c	Mudel 2	Mudel 1	Mudel 1a	Mudel 1b	Mudel 1c	Mudel 2
Kogu Eesti	4,7%	3,6%	3,9%	4,6%	4,6%	6,9%	5,3%	5,8%	6,7%	6,8%
Harju maakond	4,6%	3,4%	3,0%	4,4%	5,6%	6,8%	5,0%	4,4%	6,5%	8,2%
..Tallinn	5,4%	3,9%	3,2%	5,1%	...	7,9%	5,8%	4,7%	7,5%	...
Hiiu maakond	5,9%	5,4%	5,1%	6,6%	3,1%	8,7%	8,0%	7,6%	9,7%	4,6%
Ida-Viru maakond	2,9%	2,5%	2,3%	2,9%	1,5%	4,2%	3,7%	3,4%	4,3%	2,2%
Jõgeva maakond	2,2%	1,7%	1,5%	2,3%	1,5%	3,2%	2,6%	2,3%	3,3%	2,2%
Järva maakond	3,8%	3,0%	2,5%	3,7%	2,0%	5,7%	4,4%	3,7%	5,5%	2,9%
Lääne maakond	10,6%	9,4%	8,0%	10,5%	3,7%	15,6%	13,8%	11,8%	15,4%	5,4%
Lääne-Viru maakond	3,8%	3,4%	3,1%	4,0%	3,1%	5,7%	5,0%	4,6%	5,9%	4,5%
Põlva maakond	2,3%	2,0%	1,9%	2,6%	1,6%	3,5%	3,0%	2,8%	3,8%	2,3%
Pärnu maakond	14,0%	11,0%	8,4%	13,6%	4,5%	20,6%	16,2%	12,3%	20,0%	6,6%
Rapla maakond	1,6%	1,3%	1,2%	1,9%	1,8%	2,3%	2,0%	1,8%	2,8%	2,6%
Saare maakond	12,2%	9,8%	8,6%	11,8%	5,8%	18,0%	14,4%	12,7%	17,4%	8,5%
Tartu maakond	2,6%	2,0%	1,7%	2,5%	3,1%	3,8%	2,9%	2,6%	3,7%	4,6%
..Tartu linn	3,2%	2,5%	2,1%	3,1%	...	4,7%	3,6%	3,1%	4,5%	...
Valga maakond	9,7%	8,7%	8,2%	10,0%	3,0%	14,3%	12,8%	12,0%	14,8%	4,4%
Viljandi maakond	2,2%	1,9%	1,7%	2,3%	2,5%	3,2%	2,8%	2,6%	3,3%	3,7%
Võru maakond	4,9%	4,3%	4,1%	5,2%	2,1%	7,2%	6,4%	6,0%	7,7%	3,1%

Allikas: Statistikaameti, Eesti Panga ja Maksu- ja Tolliameti ning EISI välisküllastajate uuringute andmed, MKMi arvutused.

## Lisa 2. Turismimajanduse otsene ja kaudne mõju ning ööbimiste arv piirkondades (2023)

	Ööbimiste arv elaniku kohta	Otsene ja kaudne mõju, eurot elaniku kohta				
		Mudel 1	Mudel 1a	Mudel 1b	Mudel 1c	Mudel 2
Kogu Eesti	4,7	1926	1483	1615	1880	1894
Harju maakond	5,2	2485	1827	1600	2389	3025
..Tallinn	6,7	3307	2412	1966	3124	...
Hiiu maakond	5,9	1564	1445	1362	1746	823
Ida-Viru maakond	2,9	830	736	673	848	429
Jõgeva maakond	1,6	542	436	384	568	378
Järva maakond	3,0	1102	855	715	1071	566
Lääne maakond	8,1	2492	2208	1892	2472	869
Lääne-Viru maakond	3,6	1035	920	838	1074	827
Põlva maakond	1,8	506	439	408	552	343
Pärnu maakond	9,6	3883	3059	2325	3771	1254
Rapla maakond	1,2	375	315	281	439	420
Saare maakond	9,1	3068	2460	2165	2975	1460
Tartu maakond	2,7	1017	789	689	1006	1252
..Tartu linn	4,0	1519	1169	1013	1448	...
Valga maakond	7,6	2093	1866	1755	2155	646
Viljandi maakond	2,1	624	550	493	645	714
Võru maakond	4,3	1201	1066	1005	1284	520

Allikas: Statistikaameti, Eesti Panga ja Maksu- ja Tolliameti ning EISI välisküllastajate uuringute andmed, MKMi arvutused.