



**EESTI KONJUNKTUURIINSTITUUT**

ESTONIAN INSTITUTE  
OF ECONOMIC RESEARCH

---

Rävala 6 19080 Tallinn tel 668 1242 faks 668 1240 e-post eki@ki.ee

# **Varimajandus Eestis 2008**

## **(elanike hinnangute alusel)**

Tallinn  
Märts 2009

Aruande koostaja: Evelin Ahermaa

Eesti Konjunkturiinstituut

Rävala 6 19080 Tallinn

tel 668 1242

e-mail: eki@ki.ee

<http://www.ki.ee>

Copyright © Eesti Konjunkturiinstituut

## SISUKORD

Sissejuhatus .....	3
1. Varimajanduse osakaal elanike ostudes .....	4
2. Hinnang ümbrikupalkadele .....	12
Kokkuvõte .....	19
Lisad	
Lisa 1. Küsitlustulemuste protsentjaotused .....	20
Lisa 2. Küsitlustulemuste protsentjaotused sotsiaal-demograafiliste gruppide lõikes .....	24
Lisa 2.1. Legaalsete ja illegaalsete kaupade vahel valiku tegemine .....	24
Lisa 2.2. Varimajanduse osakaal elanike kogukulutustes .....	25
Lisa 2.3. Ümbrikupalga maksmine .....	26
Lisa 3. Küsitletud kogumi iseloomustus .....	27

## SISSEJUHATUS

Varimajandus on majandustegevuse valdkond, mis esineb kõigis majanduskeskkondades. Arenenud riigid on selge ja toimiva seadusandluse ning järelevalvesüsteemi kaudu püüdnud varimajandust piirata niipalju kui võimalik. Siinkohal on riigi initsiatiivi ja tegutsemise tulemuslikkus seotud aga suurel määral ka ettevõtjate ja elanike suhtumisega varimajandusse. Kui eelistatakse tegutseda ausates konkurentsitingimustes ning taunitakse varimajandust, on varimajandusevastast poliitikat riigil kergem ellu viia.

Illegaalse majandustegevuse üheks peamiseks ajendiks on soov saada parem konkurentsipositsioon, mille saavutamiseks püüab osa ettevõtjaid pakkuda oma tooteid ja teenuseid odavamalt, jättes maksmata maksud ja tasud. Näiteks palgatakse ebaseaduslikult tööjõudu (st töötajatele makstakse töötasu, jättes seejuures riigimaksud tasumata) või hoitakse kõrvale muudest nõutavatest maksudest ja tasudest (nt käibemaks, autori-, litsentsitasud). Seega rikutakse konkurentsivõimelist ettevõtluskeskkonda ning läbi maksude alalaekumise vähendatakse ka riigi võimalusi pakkuda elanikele sotsiaalseid hüvesid.

Käesoleva töö raames defineeritakse varimajandust kui kaupade ja teenuste ning tööjõu turgu, millelt ettevõtjad ning tarbijad ei maksa ettenähtud makse ja tasusid ning mis ei kajastu riiklikus ettevõtete poolt esitatavas statistikas.

Antud uurimistöö eesmärgiks on analüüsida varimajandust Eestis ning elanike suhtumist varimajandusse. Selleks selgitatakse välja elanike seotus ja suhtumine seoses järgmiste varimajanduse valdkondadega: **illegaalsete kaupade ja teenuste ostmine ning illegaalne tööjõuturg (nn ümbrikupalkade maksmine)**. Eelnevast tulenevalt on töö jaotatud kaheks peatükiks. Esimene peatükk kajastab elanike eelistusi legaalse ja illegaalse kauba või teenuse ostmisel ja tarbimisel ning varimajanduse osakaalu elanike kogukulutustes; teine keskendub ümbrikupalkade problemaatikale. Analüüsi tulemused kajastavad 2008. aasta olukorda ning muutusi, võrreldes analoogiliste küsitlustega aastatel 1999-2007.

Töö teostamiseks viis Eesti Konjunktuuriinstituut (EKI) Majandus- ja Kommunikatsiooni-ministeeriumi tellimusel 2008. aasta novembris läbi elanike küsitluse ning antud töö tugineb 1092 respondendi vastustele. Küsitletud kuuluvad EKI tarbijate paneeli koosseisu ning esindavad läbilõiget Eesti elanikest soo, rahvuse, elukoha, regiooni, vanuse (18-74 eluaastat), hariduse ja netosissetuleku (leibkonnaliikme kohta kuus) järgi. Representatiivsuse tagamiseks on tulemused kaalutud vanuse, soo, rahvuse ja regiooni järgi. Küsitlustulemuste protsentjaotused on toodud lisas 1, sotsiaal-demograafiliste gruppide lõikes lisas 2, küsitletud kogumi iseloomustus on esitatud lisas 3.

## 1. VARIMAJANDUSE OSAKAAL ELANIKE OSTUDES

Varimajandus on mitmeti defineeritav ning paljusid valdkondi hõlmav mõiste. Käesolevas peatükis on antud termini all analüüsitud kaupade ja teenuste turgu, millelt ettevõtjad ei maksa ettenähtud makse ja tasusid. Ettevõtjatele võimaldab viimaste tasumata jätmise suurendada oma toodete/teenuste konkurentsivõimet ning seeläbi turuosa, kuna nõutavate autori- ja litsentsitasude ning riigimaksude (tulumaks, sotsiaalmaks, lisaks töötuskindlustusmaks) maksmata jätmise alandab omahinda ning ka käibemaksu tasumata jätmise võimaldab hoida müügihinda madalamal tasemel. Kauba odavamalt pakkumine muudab selle atraktiivsemaks, sest soodne hind on ostjate/klientide jaoks sageli üheks oluliseks otsustuskriteeriumiks.

Tarbija jaoks tähendab legaalsete ja illegaalsete toodete (teenuste) paralleelne turg võimalust teha valik, kas eelistada odavamalt kaupa, lähtudes ostuotsusel vaid hinnast, või pöörata tähelepanu ka pakkuja taustale ja eelistada ausalt äri ajavaid ettevõtjaid ning legaalset päritolu kaupu ja teenuseid. Kui tarbija otsustab illegaalsete toodete kasuks, siis tähendab see enamasti ka riski võtmist, kuna antud toodete kvaliteedi ja kestuse suhtes puudub garantii.

Uuringu üheks ülesandeks oli välja selgitada, millised on Eesti elanike eelistused ostuotsuste tegemisel, kui nad seisavad valiku ees, kas osta legaalset või illegaalset kaupa; kas sel juhul on määravaks kauba hind või muud kriteeriumid. Hind on kõige olulisemaks kriteeriumiks kümnendikule elanikele, seejuures pole muud tingimused neile tarbijatele olulised (näiteks see, kas ostetavalt kaubalt või teenuselt on maksud tasutud). Iga teine tarbija eelistab aga kauba või teenuse ametlikku pakkujat, kes tasub nõutavaid tasusid ja makse. Ülejäänud elanikud talitavad olukorrast lähtuvalt, eelistades mõnikord ainult hinnast sõltuvalt odavamaid kaupu, teinekord on neile aga oluline ka kauba ja pakkuja taust. Legaalse kauba ja pakkuja eelistamine võimaldab tarbijal saada suuremat kindlust toote/teenuse kvaliteedi osas.

Võrreldes 2007. aastaga, pole tarbijate hinnangutes 2008. aastal olulisi muutusi aset leidnud, kuid pikema perioodi võrdluses on tarbijate eelistused märgatavalt muutunud ning riigi jaoks oli 2008. aasta parim. Kui 1990ndate lõpus oli hinnatundlikkus väga määravaks faktoriks, siis aastatega on vaid hinnast lähtuvate tarbijate osakaal järjepidevalt vähenenud ning tõusutrendil on liikunud ametliku tootja või teenindaja poolt pakutava eelistamine (vt tabel 1.1). Viimaste osakaal on 1990ndate lõpuga võrreldes kahekordistunud, mis viitab selgelt varimajanduse vähenemisele, sest nõudluse puudumisel on vähenenud ka pakkumine.

Tabel 1.1. Legaalse ja illegaalse kaupade vahel valiku tegemine (% vastanutest)

	1999	2000	2001	2002	2003	2004	2005	2006	2007	<b>2008</b>
Eelistab soodsama hinnaga kaupa, olenemata sellest, kas makse tasutakse või mitte	40	37	23	18	12	14	12	9	13	<b>12</b>
Eelistab ametliku tootja/teenindaja poolt pakutavat, millelt on tasutud maksud	26	26	24	46	42	42	48	46	50	<b>52</b>
Talitab vahel nii, vahel naa	34	37	53	36	46	44	40	45	37	<b>36</b>
Kokku	100	100	100	100	100	100	100	100	100	<b>100</b>

Sotsiaal-demograafiliste tunnuste järgi saab järeldada, et soodne hind on tavapäraselt väga oluline madalama sissetulekuga inimestele, kauba ja teenuse legaalsus on pigem teisejärguline aspekt. Sarnaselt varasematele aastatele on vaid odavama hinna alusel ostuotsuseid tegevaid inimesi keskmisest enam ka mitte-eestlaste, vanemate inimeste (65-74 a), madalama haridusega ning suurte linnade elanike hulgas. Seevastu legaalsusele tähelepanu pööravaid ning ametlikke tootjaid ja teenindajaid eelistavaid elanikke on keskmisest enam kõrgharidusega ning suurema sissetulekuga elanike seas. Samas sõltuvad elanike ostuotsused sageli just konkreetsest situatsioonist, mitte niivõrd põhimõttelisest eelistusest. Sotsiaal-demograafiliste tegurite lõikes on tulemused toodud joonisel 1.1 (täiendavalt vt lisa 2.1).

Sõltuvalt kaubast või teenusest on tarbijate ostukäitumine erinev, küsitlustulemused tootegruppide ja teenuste lõikes on toodud tabelis 1.2. Küsitlusel uuriti elanikelt, milliseid illegaalseid tooteid ja teenuseid on nad 2008. aastal ostnud (teades seejuures, et tegemist oli illegaalse tootega), millelt pole makstud nõutavaid makse ja tasusid. Elanikel paluti seejuures iga kauba ja teenuse kohta märkida, kas nad on aasta jooksul ostnud neid ainult illegaalselt, lisaks legaalsele mõnikord illegaalselt või siis ainult legaalselt.

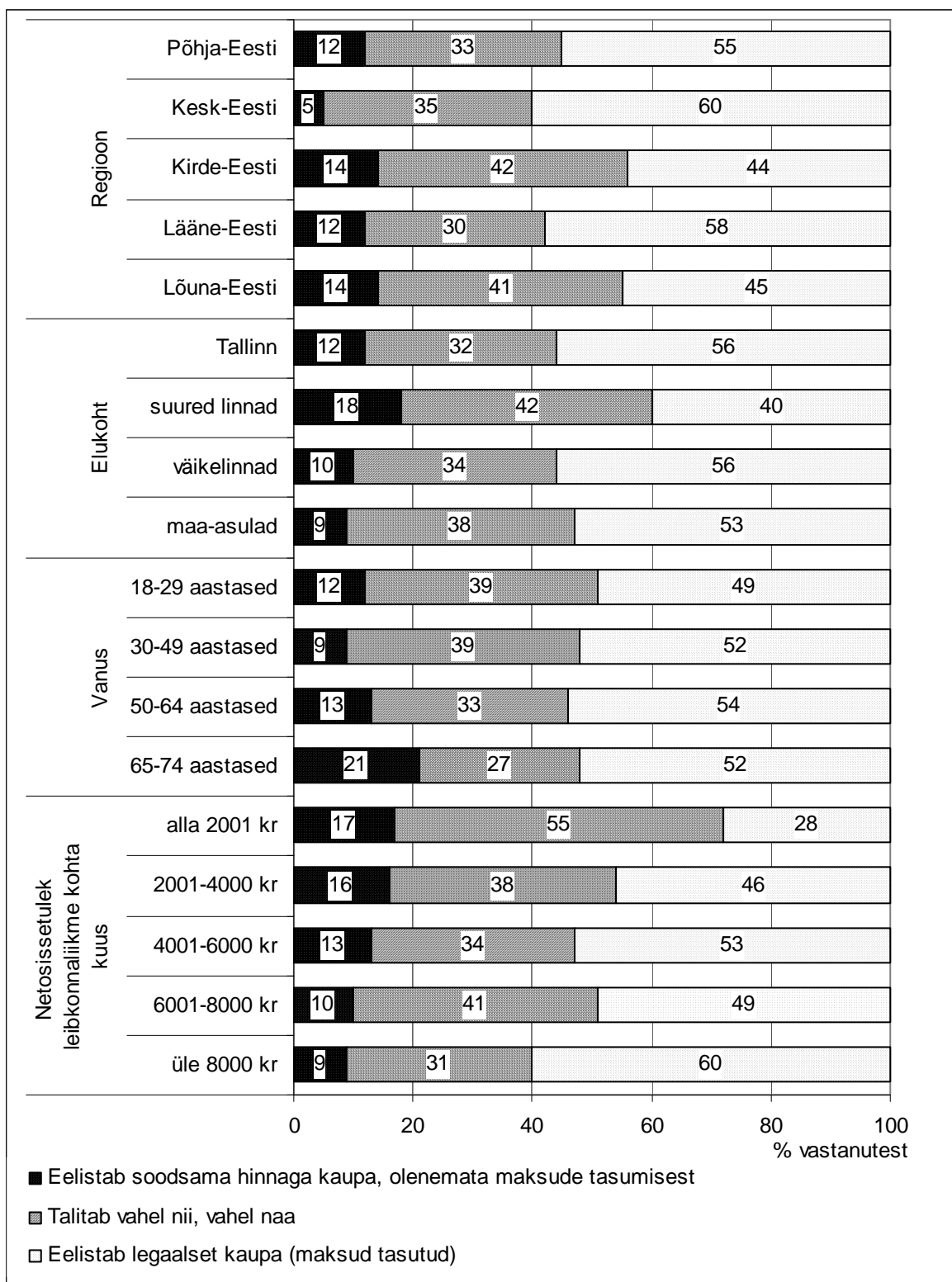
Illegaalseid tooteid ostnud elanike ostukäitumise uurimiseks, eelkõige illegaalse toote ostmise sageduse väljaselgitamiseks, tuleb analüüsist välja jätta need elanikud, kes vastavat tootegrupi või teenust 2008. aastal üldse ei ostnud (ei legaalselt ega illegaalselt). See võimaldab erinevate illegaalse toodete (teenuste) ostmise sagedusi omavahel võrrelda ning moodustada pingeridu. Tabelis 1.2 esitatud tulemustest nähtub, et näiteks küttepuid ostis 2008. aastal 30% vastanutest, kuid alkoholi 87% vastanutest. Selleks, et omavahel võrrelda, kumba kaubagrupi osteti illegaalselt sagedamini, tulebki analüüsist lähtuda just vastavate toodete ostjate poolt antud hinnangutest.

Tabel 1.2. Kaupade ja teenuste ostmine 2008. aastal (% vastanutest)

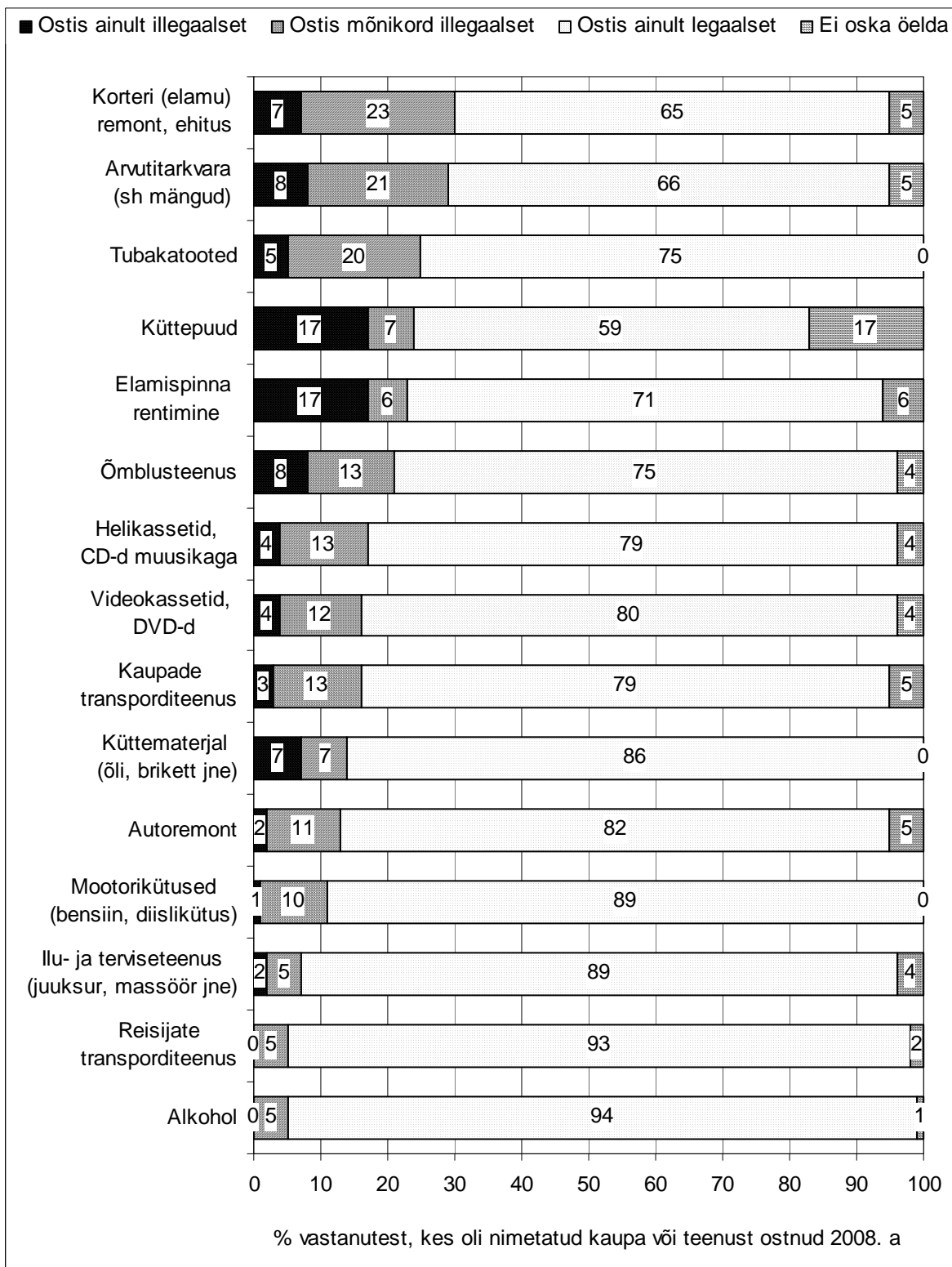
	Ei ostnud 2008. a legaalselt ega illegaalselt	Ostis ainult legaalselt	Ostis mõnikord illegaalselt	Ostis ainult illegaalselt	Ei oska öelda, millist ostis
Autoremont	45	45	6	1	3
Mootorikütused (bensiin, diislikütus)	28	64	7	1	0
Kaupade transporditeenus	61	31	5	1	2
Reisijate transporditeenus	36	60	3	0	1
Korteri (elamu) remont, ehitus	56	29	10	3	2
Elamispinna rentimine	82	13	1	3	1
Küttepuid	70	18	2	5	5
Küttematerjal (õli, brikett jne)	86	12	1	1	0
Õmblusteenus	76	18	3	2	1
Ilu- ja terviseteeenus (juuksur, massöör)	18	73	4	2	3
Alkohol	13	82	4	0	1
Tubakatooted	60	30	8	2	0
Helikassetid, CD-d muusikaga	44	45	7	2	2
Videokassetid, DVD-d	50	40	6	2	2
Arvutitarkvara (sh mängud)	62	25	8	3	2

Joonisel 1.2 on toodud pingerida illegaalsete kaupade ja teenuste ostmise kohta 2008. aastal. Pingereas on esikohal remondi- ja ehitustööd: 30% elamut ehitanud või elamus/korteris remonti teinud elanikest ostis 2008. aastal vajalikke ehitusmaterjale või palkas tööjõudu mustalt turult. Seejuures teostas 23% ehitus- ja remonditöid teinud inimestest neid osaliselt mitteametlikult ning 7% rahastas kõiki töid ainult mitteametlikult. Teenustest järgnevad pingereas elamispinna rentimine, õmblusteenus, kaupade transporditeenus, autoremont, ilu- ja terviseteeenused (juuksur, massöör jne) ning viimasel kohal on reisijate transporditeenus. Kui enamasti on mitteametlikke teenuseid ostetud pigem lisaks legaalsele, siis elamispinna rentimise puhul esines taolist kombineeritud varianti vähem, pigem kasutati kas ainult legaalselt või ainult illegaalselt pakkujat.

Tootegruppidest on illegaalsete ostude pingerea eesotsas arvutitarkvara: küsitlusel märkis 29% 2008. aastal arvutitarkvara ostnud tarbijatest, et ostis illegaalselt tarkvara (sh mängu). Pingereas järgnevad tubakatooted, küttepuid, salvestised, küttematerjal (õli, brikett jne), mootorikütused ning pingerea lõpetab alkohol. Illegaalse tarkvara ning teiste piraatsalvestiste ostmine on enam levinud nooremate elanike seas. Illegaalsete aktsiisikaupade ostmine, kuid ka küttepuid ja muu küttematerjali ostmine makse maksmata on keskmisest enam levinud Kirde-Eesti elanike ning madalama sissetulekuga inimeste hulgas. Kõige rohkem probleeme kauba legaalsuse määratlemisega oli elanikel küttepuid puhul (17% küttepuid ostjatest ei teadnud, kas oli ostnud kaupa ametlikult või mitte).



Joonis 1.1. Legaalsete ja illegaalsete kaupade vahel valiku tegemine



Joonis 1.2. Illegaalsete kaupade ja teenuste ostmine

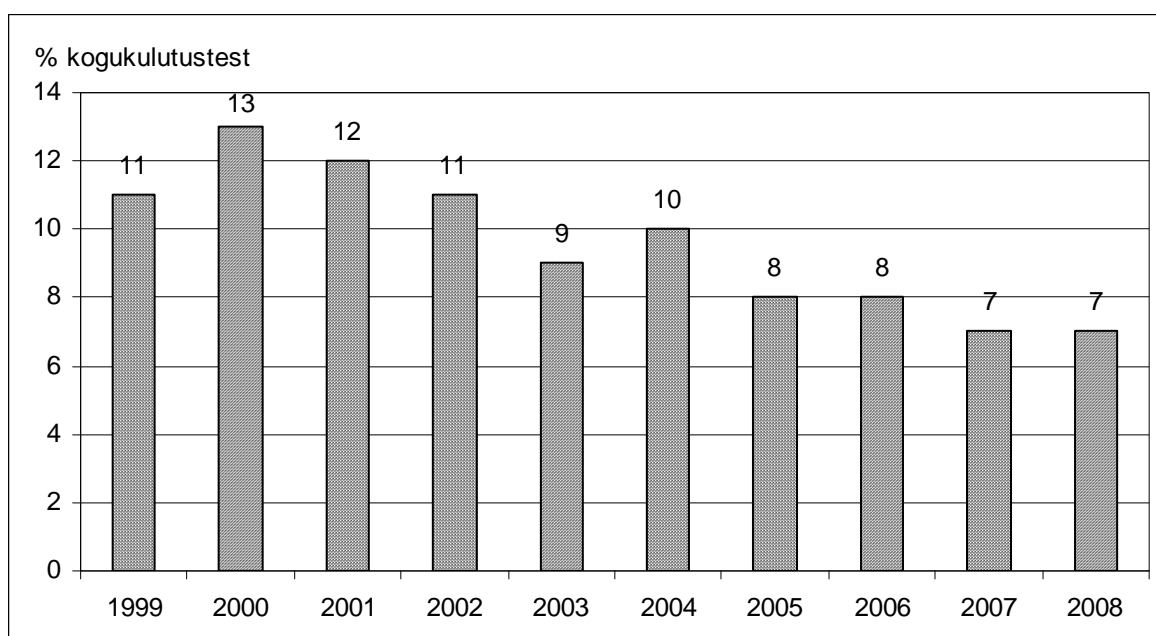
Küsitlusel uuriti elanikelt veel eraldi, kui lihtne või keeruline on nende jaoks eristada, milline müüja või teenindaja pakub legaalseid ning milline illegaalseid tooteid. Tulemustest järeldub, et üldiselt saadakse sellega hakkama, kuid probleeme siiski esineb: 27% vastanute jaoks oli eristamine lihtne, 50% jaoks mitte alati lihtne, 8% jaoks keeruline ning 15% ei osanud oma hinnangut anda. Teistest enam pidasid eristamist keeruliseks mitte-eestlased, pensionärid ning madalamasse tulugruppi kuuluvad inimesed.

Järgnevalt on analüüsitud, kuidas on illegaalsete kaupade ja teenuste ostmine ajas muutunud, millised trendid iseloomustasid perioodi 2001-2008. Tabelis 1.3 toodud tulemustest nähtub, et kui 2000ndate alguses osteti teistest toote- ja teenusegruppidest sagedamini erinevaid illegaalseid salvestisi (kassetid, CD-plaadid), perioodil 2004-2005 prevaleeris piraattarkvara, siis aastatel 2006-2008 olid pingereas esimesel kohal mitteametlikud ehitus- ja remonditööd. Ehkki aastate jooksul on illegaalsete kaupade ja teenuste ostjate osakaalu järgi nn liidripositsioonid vahetunud, on kõiki nimetatud kaupu ja teenuseid iseloomustanud ühine trend, et tarbijad on hakanud eelistama ning sagedamini ostma legaalseid tooteid. Lisaks salvestistele (sh tarkvarale) ja ehitustöödele on varimajanduse vähenemise tendents täheldatav ka teiste toodete ja teenuste osas. Kui näiteks 2001. aastal kasutas iga kolmas autot remontida soovinud elanik ebaseaduslikku teenust, siis 2008. aastaks oli vastav näitaja vähenenud 13%-le. Mitteametlikke juuksuriteenuseid kasutas 2008. aastal neli korda vähem elanikke kui 2000ndate alguses. Samuti on 2000ndate algusega võrreldes vähenenud illegaalseid aktsiisikaupu ning küttematerjali ostvate elanike osakaal. Seevastu elamispinna rentis 2008. aastal mitteametlikult rohkem elanikke kui varasematel aastatel. Kui aga omavahel võrrelda kahe viimase aasta lõikes toimunud muutusi, siis tabelist 1.3 nähtub, et 2007. aastaga võrreldes jäi valdava osa illegaalsete kaupade ja teenuste lõikes ostjate osakaal 2008. aastal samaks või suurenes (kasv leidis eelkõige aset tubakatoodete, küttematerjali ning arvutitarkvara osas).

Illegaalsete toodete ostmise eelnevalt käsitletud aspektide kõrval uuriti küsitlusel ka seda, kui palju kokku oma väljaminekutest kulutavad elanikud selliste kaupade ja teenuste eest tasumiseks, millelt riigil jäävad maksud saamata ning millelt pole makstud muid ettenähtud tasusid (nt litsentsitasud). Joonisel 1.3 on esitatud illegaalsete kaupade ja teenuste ostmiseks kulutatud raha proportsionaalne osa elanike kogukulutustes nende endi hinnangute alusel. Aegreast on näha, et varimajanduse osakaal elanike kogukulutustes on 2000ndate algusega võrreldes vähenenud, iga-aastased muutused ei ole suured, kuid pikema perioodi kohta on trend langev. Sellele osutasid ka eelnevalt kirjeldatud muutused eri kauba- ja teenuseliikide ostmise kohta. Eesti elanike varimajandusele tehtud kulutused moodustasid 2007. ja 2008. aastal keskmiselt 7% nende kogukulutustest.

Tabel 1.3. Illegaalsete kaupade ja teenuste ostjate osakaal  
(st ostis ainult illegaalset või mõnikord illegaalset;  
% vastanutest, kes oli nimetatud kaupa või teenust ostnud)

	2001	2002	2003	2004	2005	2006	2007	2008
Korteri (elamu) remont, ehitus	38	36	39	34	25	29	27	<b>30</b>
Arvutitarkvara (sh mängud)	36	34	-	39	36	26	23	<b>29</b>
Tubakatooted	-	32	28	31	35	23	18	<b>25</b>
Küttepuid	-	-	-	-	-	-	19	<b>24</b>
Elamispinna rentimine	-	12	10	12	5	10	20	<b>23</b>
Õmblusteenus	25	30	31	32	18	20	24	<b>21</b>
Helikassetid <sup>1</sup> , CD-d muusikaga	51	40	-	32	23	21	18	<b>17</b>
Videokassetid, DVD-d	46	29	-	25	17	20	15	<b>16</b>
Kaupade transporditeenus <sup>2</sup>	22	12	17	14	10	10	16	<b>16</b>
Reisijate transporditeenus <sup>2</sup>							5	<b>5</b>
Küttematerjal (õli, brikett jne)	-	27	27	17	16	13	5	<b>14</b>
Autoremont	35	26	27	24	22	15	16	<b>13</b>
Mootorikütused (bensiin, diislikütus)	-	15	13	16	16	10	9	<b>11</b>
Ilu- ja terviseteeenus <sup>3</sup> (juuksur, massöör jne)	26	15	12	12	8	7	6	<b>7</b>
Alkohol	-	14	8	9	8	5	5	<b>5</b>



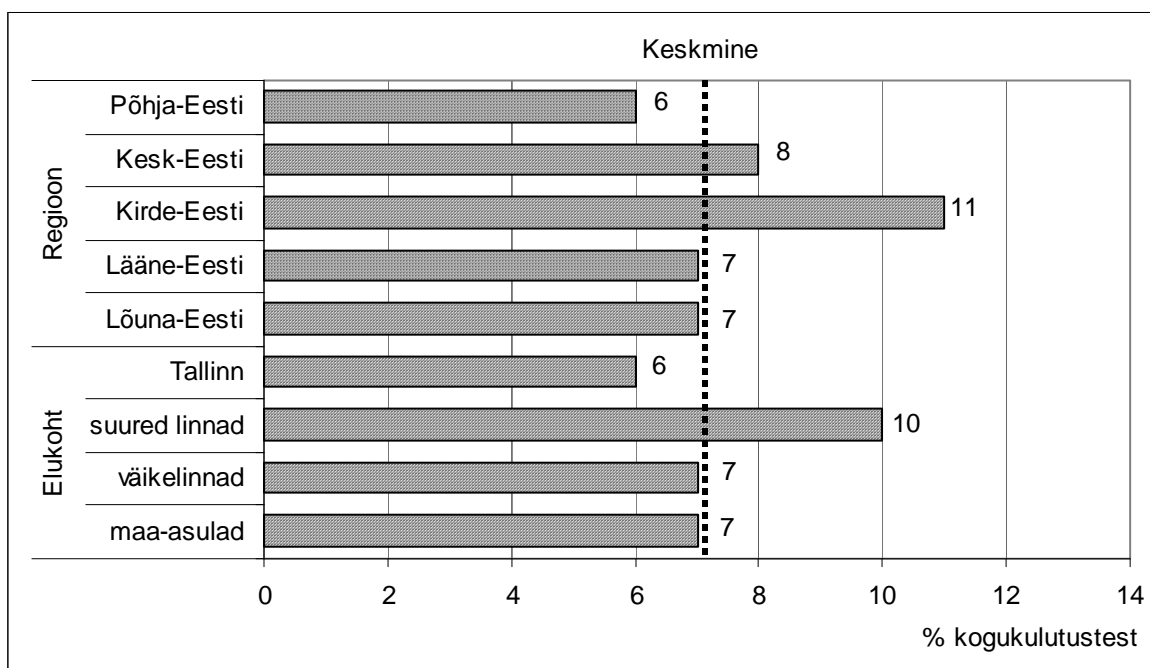
Joonis 1.3. Varimajanduse osakaalu dünaamika kogukulutustes

<sup>1</sup> Helikassetid olid perioodil 2001-2004 videokassetide ja DVD-dega ühes grupis.

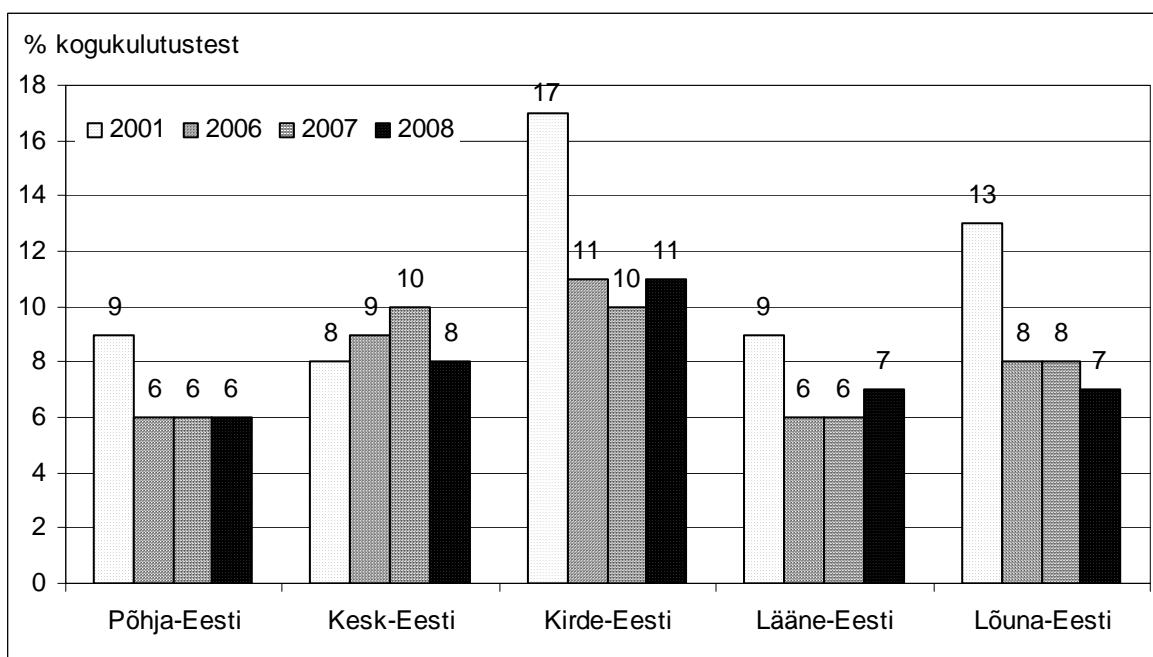
<sup>2</sup> Perioodil 2001-2006 ühine transporditeenuste grupp.

<sup>3</sup> Perioodil 2001-2006 juuksuriteenus.

Sarnaselt varasematele aastatele kulutavad illegaalsetele kaupadele ja teenustele proportsionaalselt rohkem väiksema sissetulekuga inimesed ning piirkondlikult on varimajanduse osakaal keskmisest kõrgem Kirde-Eesti inimeste kulutustes (vt joonis 1.4). Positiivse trendina saab märkida, et 2000ndate algusega võrreldes on varimajanduse osakaal elanike kulutustes vähenenud, seejuures regionaalselt enim Kirde-Eestis ja Lõuna-Eestis (vt joonis 1.5). Vanuse järgi saab välja tuua, et varimajanduse osakaal on mõnevõrra suurem nooremate ning väiksem vanemate elanike kulutustes. Täiendavad sotsiaal-demograafilised jaotused on toodud lisas 2.2.



Joonis 1.4. Varimajanduse osakaal kogukulutustes piirkonniti



Joonis 1.5. Varimajanduse osakaalu dünaamika kogukulutustes piirkonniti

## 2. HINNANG ÜMBRIKUPALKADELE

Ümbrikupalga maksmisel on tegemist tööandjatepoolse ning töövõtjatepoolse kulutuste kokkuhoiu sooviga, mis väljendub riigimaksude tasumata jätmises ja seeläbi vastavalt parema konkurentsivõime- või sissetulekupositsiooni saamisen. Riigile maksmata jäetud maksude arvel alaneb kaupade ja teenuste omahind ning ettevõtja saab seeläbi ajutise konkurentsieelise, kuid teisest küljest rikub taoline süsteem ausat ettevõtluskeskkonda ning õhustab sotsiaalset heaolu riigis. Majandussektorites, kus on levinud umbrikupalgad, võib tekkida olukord, kus ausalt makse tasuv ettevõtte ei ole võimeline tegema konkurentsivõimelisi pakkumisi ja pankrotistub, kuna nõudlusepakkumise turusituatsioonis on hind oluliseks teguriks ning tellija valib enda jaoks sageli odavaima pakkumise. Riigil on aga maksude alalaekumise tingimustes omakorda raskendatud eelarveliste kohustuste täitmine, sh elanikele teenuste pakkumine.

Antud peatüki raames on analüüsitud umbrikupalkade problemaatikat Eestis ning aluseks on elanike hinnangud nende maksmise kohta. Küsitluse ülesandeks oli välja selgitada umbrikupalka saavate töötajate osakaal, umbrikupalga osakaal töötasust, seda maksvate tööandjate tegevusvaldkond, töötajate rahulolu/ rahulolematuse umbrikupalka saamisega ning üldine hinnang umbrikupalkade maksmise süsteemile. Esitatud on ka umbrikupalkadest tingitud eeldatavad maksukaotused sotsiaalmaksu ja füüsilise isiku tulumaksu näol.

Ümbrikupalkade analüüsi aluseks on nende vastanute hinnangud, kes käisid 2008. aastal tööl ning olid palgasaajad (k.a. töötavad üliõpilased ja pensionärid). Küsitlusel osalenud inimestest töötas 2008. aastal 78%, neist 57% sai töötasu ainult erafirma käest, 33% ainult riigiasutuse (riigiettevõtte) käest ning ülejäänud 10% nii era- kui avaliku sektori käest.

Ümbrikupalkade uurimiseks on EKI läbi viinud elanike küsitlusi alates 1999. aastast ning tulemustest järeldub, et umbrikupalga saajate osakaal 2000ndate alguses vähenes. Kui 1999. aastal sai umbrikupalka 19% vastanutest (vt tabel 2.1), siis 2002. aastal 13% vastanutest. Alates 2002. aastast on analüüsist välja jäetud kõik vastanud, kes tööl ei käinud ning kelle töö polnud rahaliselt tasustatud, et uuringu tulemused kajastaks vaid töötavat elanikkonda. Tulemustest järeldub, et varjatud töötasu maksmine perioodil 2002-2006 vähenes. Langustempo oli seejuures aeglane, kuid suund selgelt umbrikupalkade vähenemisele. Perioodil 2007-2008 umbrikupalkade maksmine mõnevõrra aktiveerus. Ümbrikupalka saavate töötajate osakaal oli 2008. aastal tööl käinud elanike seas 12%. Varjatud töötasu uurimisel on tähelepanu pööratud ka sellele, kui sageli inimesed aasta jooksul on umbrikupalka saanud, kas tegemist on regulaarsete maksetega või vahetevahel makstavate summadega. Küsitlustulemuste kohaselt sai 2008. aastal 6% töötajatest

ümbrikupalga pidevalt ning samuti 6% töötajatest vahetevahel või üksikjuhtudel. Valimi alusel kogu Eesti kohta tehtavad järeldused on tõenäosuslikud ning 95%-lise tõenäosusega saab väita, et tegelik ümbrikupalga saajate osakaal kõigist palka saavatest töötajatest oli 2008. aastal 10%-14%.

Tabel 2.1. Ümbrikupalga maksmine

	% vastanutest				% töötajatest						
	1999	2000	2001	2002	2002	2003	2004	2005	2006	2007	<b>2008</b>
Makstakse regulaarselt	8	5	8	7	8	7	5	5	5	6	<b>6</b>
Makstakse vahetevahel	11	9	8	6	7	9	9	7	6	8	<b>6</b>
Ei ole makstud	81	86	84	87	85	84	86	88	89	86	<b>88</b>
Kokku	100	100	100	100	100	100	100	100	100	100	<b>100</b>

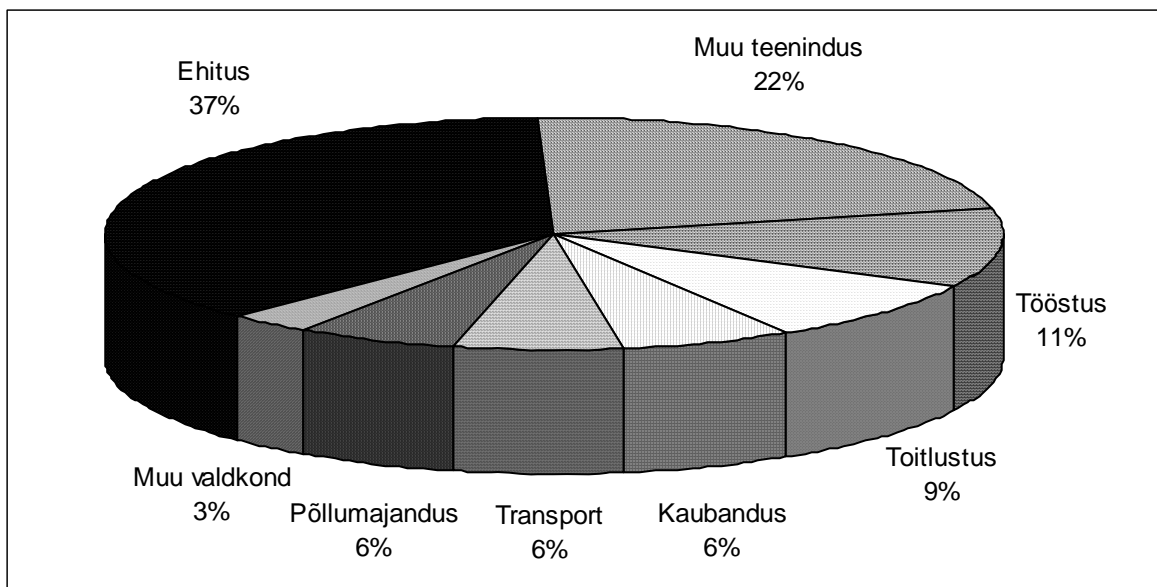
Sotsiaal-demograafiliste tunnuste järgi on ümbrikupalga saajate jaotus toodud lisas 2.3. Ümbrikupalga saaja on enamasti alla 30-aastane ning alg- või põhiharidusega. Varjatud töötasu saajaks on keskmisest enam inimesed, kelle peres on netosissetulek leibkonnaliikme kohta alla 4000 krooni kuus. Mehed on ümbrikupalga saajateks sagedamini kui naised.

Ümbrikupalga on saadud nii oma põhitöökohal kui ajutistel ning lisatöökohtadel, 2008. aastal jagunesid ümbrikupalga saajad järgnevalt: 55% töötajatest sai seda oma põhitöökohal ning 45% ajutisel töökohal töötamise eest. Põhitöökohal saadi ümbrikupalga eelkõige Tallinnas, samuti said seda põhitöökohal keskmisest enam mitte-estlased ning alla 50-aastased töötajad. Üle 50-aastased töötajad ning eelkõige pensionärid said töötasu riigimakse maksmata pigem ajutiselt ja lisatöökohal.

Oma aastasest sissetulekust saab enamus ümbrikupalga saajatest osa legaalsena, millelt makstakse riigimakse, ning lisaks teatud osa varjatult, millelt riigimakse ei maksta. Selliseid kombineeritud töötasu saajaid oli 2008. aastal 86% ning kogu töötasu ainult illegaalselt saanud töötajaid oli 14% ümbrikupalga saajatest. Viimaste osakaal on 2007. aastaga võrreldes suurenenud, siis sai kogu oma aastase töötasu illegaalselt vaid 5% ümbrikupalga saajatest (need on töötajad, kes ei kajastu riiklikus ettevõtlusstatistikas üldse). See tõstis ümbrikupalga keskmise osakaalu selle saajate aastasest töötasust 44%-ni (vt alljärgnevat aegrida).

	1999	2000	2001	2002	2003	2004	2005	2006	2007	<b>2008</b>	
Keskmine ümbrikupalga osakaal netotöötasus (töötajatel, kes said ümbrikupalga), %		38	35	42	40	42	40	39	51	35	<b>44</b>

Varjatud töötasu maksnud ettevõtete valdkondlik jaotus 2008. aasta kohta on toodud joonisel 2.1, kust on näha, et peamiselt saadi ümbrikupalka ehitusfirmadelt ning teenindusfirmadelt, vähem tööstus-, põllumajandus- ja kaubandusfirmadelt. Ehitus- ja teenindussektor on ümbrikupalkade maksmise pingerea eesotsas olnud ka varasematel aastatel, samas suurenes 2008. aastal ehitussektori osakaal teenindussektori arvel (2007. a oli iga neljas ümbrikupalka maksnud ettevõtte tegev ehituse valdkonnas). Ümbrikupalka saadi peamiselt väikestest ettevõtetest, kus töötas alla 20 töötaja: 1-4 töötajaga ettevõttest sai ebaseaduslikult töötasu 39% ümbrikupalga saajatest, 5-19 töötajaga ettevõtetest 31% ümbrikupalga saajatest.

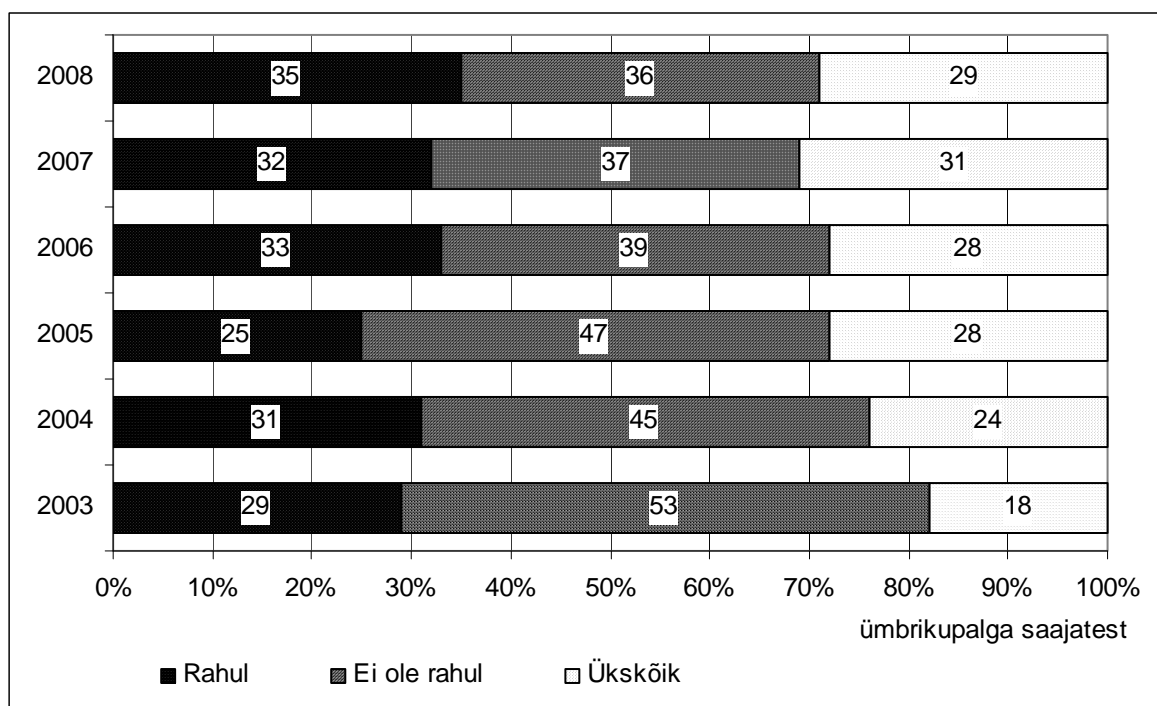


Joonis 2.1. Ümbrikupalka maksnud ettevõtete valdkondlik jaotus

Küsitlusel uuriti ümbrikupalka saanud töötajate käest ka seda, millistel ametikohtadel töötades nad 2008. aastal mitteametlikku töötasu said, järgnevalt on esitatud ametikohtade loetelu.

Tööstusettevõttes:	tööline, mehhaanik, lukksepp-keevitaja, puidutisler
Ehitusettevõttes:	ehitaja, ehitusjuht, töödejuhataja, ehituspuusepp, puidutööline, tööline, abitööline, tellingute paigaldaja, maaler, plekksepp, projekteerija, juhataja, müügiassistent, spetsialist, raamatupidaja, koristaja
Kaubandusettevõttes:	müüja, projektijuht, müügijuht
Põllumajandusettevõttes:	vaarikakorjaja, põllutööline, söötmisalane nõustaja, farmijuhataja, autojuht-valvur
Transpordiettevõttes:	autojuht
Majutusettevõttes:	klienditeenindaja
Toitlustusettevõttes:	kassapidaja, ettekandja, müüja-ettekandja, teenindaja, pagar, raamatupidaja, kalatöötleja
Muul teenindusalal:	autoremonditöökojas juhataja, rehvitööde teostaja, haljastaja, haldusfirmas koristaja, meelelahutusettevõttes piletimüüja, ürituste korraldaja, arhitekt, turvatöötaja, tõlkija, konsultant, matusebüroos klienditeenindaja-nõustaja, kunstnik, hooldaja, juuksur
Muus valdkonnas:	valvur (metsandus), muusik, näitejuht

Ümbrikupalga saajatest oli 2008. aastal sellega ise rahul ligikaudu iga kolmas, rahulolematuid oli samuti ca kolmandik, ülejäänute jaoks oli ükskõik, kas saada töötasu legaalselt või illegaalselt. Kui võrrelda rahulolu aastate lõikes (vt joonis 2.2), siis järeldub, et alates 2003. aastast on suurenenud nende osakaal, kes on ümbrikupalgaga rahul, samuti nende osakaal, kelle jaoks on ükskõik, kuidas neile töötasu makstakse, kas riigimaksudeta või seaduslikult. Seejuures on suurenenud toimunud nende arvel, kes varasemalt ei olnud ebaseadusliku töötasu saamisega rahul. Rahul olid eelkõige maainimesed (peamiselt Lõuna-Eesti elanikud), rahulolematumad aga tallinlased ja suurte linnade elanikud, samuti väikese sissetulekuga inimesed. Rahulolematuse peamisteks põhjusteks olid asjaolud, et ümbrikupalk vähendab tulevast pensioni ning et ümbrikupalga maksja ei pea kinni kokkulepetest (nt makstavate summade, puhkusearvestuse ja töölähetuste päevarahade osas). Rahulolu on iga-aastaselt põhjendatud sellega, et ümbrikupalk võimaldab saada maksmata maksude arvel suuremat sissetulekut või annab ajutist lisateenistust.



Joonis 2.2. Rahulolu ümbrikupalga saamisega

Küsitlusel uuriti ümbrikupalga saajatelt, kas ümbrikupalgast keeldumisel oleks nad kaotanud oma töökoha. Kõigist ümbrikupalga saajatest arvas 30%, et oleks sel juhul töökohast ilma jäänud. Kui eraldi analüüsida nende ümbrikupalga saajate hinnanguid, kes ei olnud ebaseadusliku töötasu saamisega rahul, siis tulemustest selgus, et enda hinnangul oleks neist 45% jäänud keeldumise korral töökohast ilma. Samas oli paljude jaoks keeruline hinnata, mis oleks sellises situatsioonis aset leidnud. Perioodil, kui Eesti tööturul oli oluliseks probleemiks veel tööjõupuudus, oli hirm töökoha kaotuse ees väiksem (vt tabel 2.2).

Tabel 2.2. Töökoha säilimine ümbrikupalgast keeldumise korral  
(% ümbrikupalga saajatest, kes polnud sellega rahul)

	2004	2005	2006	2007	<b>2008</b>
Arvab, et oleks töökoha kaotanud	55	31	29	55	<b>45</b>
Arvab, et ei oleks töökoha kaotanud	19	26	36	28	<b>13</b>
Ei oska öelda	26	43	35	17	<b>42</b>
Kokku	100	100	100	100	<b>100</b>

Eelnevalt esitatud informatsiooni põhjal saab arvestuslikult välja tuua, milline oli riigi hüpoteetiline maksukaotus tulenevalt ümbrikupalkade maksmisest, võttes arvesse ettevõtete poolt maksmata jäetud sotsiaalmaksu ning töötajate töötasult maksmata jäetud füüsilise isiku tulumaksu. Kasutades ümbrikupalga saajate osakaalu usalduspiire (95%-lise tõenäosusega), on tabelis 2.3 toodud ka arvestuslikud maksukaotused vahemikhinnangutena.

Tabel 2.3. Ümbrikupalga maksmisest tulenenud maksukaotused 2008. aastal

Näitaja	Ühik	Alampiir	Keskmine	Ülempiir
Ümbrikupalga saajate osakaal	%	10	12	14
Sotsiaalmaksukaotus	mln kr	1363	1685	2006
Tulumaksukaotus	mln kr	845	1044	1244

Ümbrikupalka sai 2008. aasta küsitluse andmetel 12% palgatöötajatest, seega oli Eestis keskmiselt ligi 72 tuhat ümbrikupalka saanud palgatöötajat<sup>4</sup> (2007. a 82 tuh; 2006. a 67 tuh). Kui eeldada, et igale palgatöötajale (sh ümbrikupalga saajale) maksti 2008. aastal Eesti keskmist kuupalka<sup>5</sup> ning arvestada sellega, et küsitluse andmetel moodustas ümbrikupalga saajatel varjatud töötasu 44% kättesaadavast töötasust, siis saab välja arvutada hüpoteetilised maksukaotused. Antud andmetel jäi riigil aasta jooksul saamata 1363 kuni 2006 miljonit krooni sotsiaalmaksu ja 845 kuni 1244 miljonit krooni füüsilise isiku tulumaksu. Seega oli ümbrikupalkade näol kaotatud maksuressurss keskmiselt ca 2,7 miljardit krooni (2007. ja 2006. aastal 2,2 mld kr; 2005. aastal 1,4 mld kr; 2004. aastal 1,5 mld kr; 2003. aastal 1,6 mld kr). Maksukaotuste arvestuslike summade suurenemise varasemate aastatega võrreldes on eelkõige tinginud keskmise palga kiire kasv.

Küsitlusel uuriti töötajate käest ka üldist arvamust ümbrikupalkade maksmise kohta ning paluti hinnanguid põhjendada. Tulemuste alusel saab öelda, et mitteametlikku töötamisse ja töötasude ebaseaduslikku maksmisesse suhtutakse väga negatiivselt, ümbrikupalkade maksmist ei

<sup>4</sup> Kasutades Statistikaameti andmeid: 2008. aastal oli 15-74 aastaseid palgatöötajaid 605 900.

<sup>5</sup> Kasutades Statistikaameti kvartaalseid bruto- ja netokuupalga andmeid, on analüüsis kasutatud EKI poolt tuletatud arvestuslikku netokuupalka, mis oli 2008. aastal keskmiselt 10 393 krooni.

pooldanud 2008. aastal 80% töötajatest, pooldajaid oli 6%. Tabelis 2.4 toodud aegreast on näha, et ümbrikupalga vastaste osakaal on aastaid olnud kõrge.

Tabel 2.4. Hinnang ümbrikupalga maksmisele (% töötajatest)

	2000	2001	2002	2003	2004	2005	2006	2007	<b>2008</b>
Pooldab	7	3	9	3	3	3	5	7	<b>6</b>
Ei poolda	57	84	83	89	91	93	85	82	<b>80</b>
Ei oska öelda	36	13	8	8	6	4	10	11	<b>14</b>
Kokku	100	100	100	100	100	100	100	100	<b>100</b>

Ümbrikupalkade pooldajad nimetasid selle maksmist õigustava argumendina, et praeguses majandussituatsioonis on töötasude maksmine ettevõtete ellujäämiseks vajalik. Samuti toetati riigimaksude tasumata jätmist põhjendusega, et Eestis on nii ettevõtete kui töötajate maksukoormus liiga suur. Mõnevõrra vähem toodi varjatud töötasude õigustusena välja, et seadusandlus on ettevõtluseks ebasoodne ning asjaolu, et ümbrikupalga korral saab töötaja kõrgemat netopalka. Varjatud töötasu pooldajateks olid eelkõige madalamasse tulugruppi kuuluvad elanikud.

Detailsemalt jagunesid hinnangud järgmiselt (% ümbrikupalga pooldajatest):

Pooldan, sest praeguses majandussituatsioonis on see ettevõtete ellujäämiseks vajalik	57
Eestis on ettevõtete maksukoormus liiga suur	56
Eestis on töötajate maksukoormus liiga suur	48
Seadusandlus on ettevõtluseks ebasoodne	36
Töötaja saab nii kõrgemat palka	34
Riigil on raha niigi palju	15
Pooldan, sest teised sama ala ettevõtted maksavad ka ümbrikupalka	11

Ümbrikupalkade maksmise vastu ollakse aga põhiliselt sellepärast, et riigimaksude maksmata jätmisega kahjustatakse töötaja sotsiaalseid garantiisid, töötajal puudub või väheneb ravikindlustus ja pensionikindlustus. Ei peeta õigeks ka seda, et ümbrikupalkade maksjate tõttu on ebaõiglases situatsioonis ausad maksumaksjad. Riigi seisukohast nimetati negatiivse asjaoluna, et maksude alalaekumine (eelkõige sotsiaalsfääri) ei võimalda riigil pakkuda teenuseid. Töötaja seisukohast märgiti, et mitteametliku töötamise korral puudub tööandja vastu seadusandlik kaitse ning väiksema ametliku sissetuleku tõttu ei saa inimesed vajadusel pangalaene.

Aastate jooksul pole ümbrikupalkadega rahulolematuse põhjuste pingereas olulisi muudatusi toimunud, jätkuvalt on kõige probleemsema aspektina esile toodud ümbrikupalga saaja väheseid sotsiaalseid garantiisid ning ülekohut seaduskuulekate maksumaksjate suhtes (vt tabel 2.5). Samas on aga elanikud muutunud varasemate aastatega võrreldes teadlikumaks ning rohkem on hakatud mõistma, et ebaseaduslike töötasude maksmine mõjutab kogu ühiskonda ning selle

kõrval, et ümbrikupalga saajal endal vähenevad sotsiaalsed hüved, mõjutab riigi maksutulude alalaekumine kogu sotsiaalsfääri ning riigi poolt pakutavaid teenuseid. Samuti kahjustub ettevõtluskeskkond.

Tabel 2.5. Ümbrikupalga maksmisega rahulolematuse põhjused (% ümbrikupalga mittepooldajatest)

	2001	2002	2003	2004	2005	2006	2007	<b>2008</b>
Ümbrikupalga saajal puudub või väheneb ravi- ja pensionikindlustus	68	64	68	65	71	74	71	<b>70</b>
Ülekohtune ausate maksumaksjate ja ettevõtjate suhtes	44	55	59	55	59	60	61	<b>59</b>
Sotsiaalsfäärile ei laeku makse	38	33	44	51	55	58	59	<b>58</b>
Ümbrikupalga saajal puudub tööandja vastu seadusandlik kaitse	-	-	-	-	-	54	57	<b>57</b>
Riigile ei laeku makse, riik ei saa pakkuda teenuseid	34	31	45	44	46	50	54	<b>56</b>
Ümbrikupalga saajal on raskendatud pangast laenu võtmine	-	-	45	46	43	52	51	<b>45</b>

Küsitlusel paluti tööl käivatel elanikel hinnata, milline võib olla ümbrikupalkade maksmise trend 2009. aastal. Tulemustest nähtus, et kolmandiku vastanute arvates võib ümbrikupalkade maksmine aktiveeruda ning esineda tõusutrend, poole vähem vastanuid märkis, et ümbrikupalkade maksmist võib iseloomustada langustrend. Ulatuslikumat riigimaksudest kõrvalehoidmist prognoosisid keskmisest enam kõrgema haridusega ning nooremad elanikud, ümbrikupalkade võimalikku vähenemist märkisid rohkem pensioniealised.

Hinnangute detailne jaotus 2009. aasta kohta oli alljärgnev (% töötajatest):

Ümbrikupalkasid hakatakse rohkem maksuma	33
Ümbrikupalkade maksmises muutusi ei tule	15
Ümbrikupalkasid hakatakse vähem maksuma	17
Ei oska öelda	35

## KOKKUVÕTE

### Varimajanduse osakaal elanike ostudes

Elanike poolt teadlikult varimajandusele tehtud kulutused moodustasid nii 2008. kui 2007. aastal 7% Eesti elanike kogukulutustest. Varimajanduse osakaal elanike ostudes on aastatega vähenenud, 2000ndate alguses oli antud näitaja 13%. Mitteametlikult maksti teenustest eelkõige remondi- ja ehitustööde ning elamispinna rentimise eest, illegaalsete kaupade pingereas oli esikohal arvutitarkvara (sh mängud). Ehkki 2000ndate algusega võrreldes on mitteametlike teenuste ja kaupade ostjaid jäänud vähemaks, siis 2007. aastaga võrreldes illegaalsete kaupade ja teenuste ostmine sagesnes (ostjate osakaal kasvas enim tubakatoodete, küttematerjali ning tarkvara osas).

### Hinnang ümbrikupalkadele

Ümbrikupalka maksti 2008. aastal 12%-le töötajatele (2007. a 14%-le). Suurenenud on töötajate osakaal, kes said kogu oma aastase töötasu riigimakse maksmata (2008. a 14% ning 2007. a 5% ümbrikupalga saajatest). See tõstis ümbrikupalga keskmise osakaalu selle saajate aastasest töötasust 44%-ni. Peamiselt maksti töötasu varjatult ehitus- ning teenindusettevõtetes. Ümbrikupalkade maksmise tõttu jäi riigil 2008. aastal hinnanguliselt saamata 1363 kuni 2006 miljonit krooni sotsiaalmaksu ning 845 kuni 1244 miljonit krooni füüsilise isiku tulumaksu.

Tööl käivate elanike üldine arvamus on, et ümbrikupalkade maksmisega kahjustatakse töötajate sotsiaalseid garantiisid ning see seab ebaõiglasesse situatsiooni ausad maksumaksjad. Seetõttu on ümbrikupalkade maksmisesse suhtunud aastaid väga negatiivselt (2008. aastal ei pooldanud ümbrikupalku 80% töötajatest). Varasemate aastatega võrreldes on elanikud muutunud teadlikumaks ning rohkem on hakatud mõistma, et ebaseaduslike töötasude maksmine mõjutab kogu ühiskonda ning selle kõrval, et ümbrikupalga saajal endal vähenevad sotsiaalsed hüved, mõjutab riigi maksutulude alalaekumine kogu sotsiaalsfääri ning riigi poolt pakutavaid teenuseid. Samuti kahjustub ettevõtluskeskkond.

## KÜSITLUSTULEMUSTE PROTSENTJAOTUSED

### KAUPADE JA TEENUSTE TARBIMINE

KUIDAS TEIE TAVALISELT TALITATE, KUI SEISATE VALIKU EES, KAS OSTA AMETLIKKU – LEGAALSET (st maksud on tasutud) VÕI ILLEGAALSET KAUPA (TEENUST)? (% vastanutest)

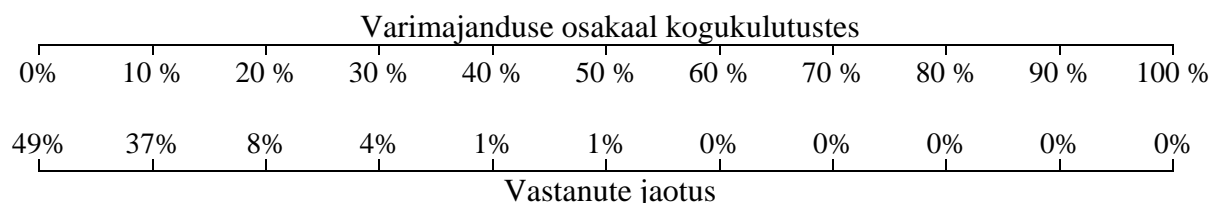
Eelistan soodsama hinnaga kaupa (teenust), olenemata sellest, kas makse tasutakse või mitte	12
Eelistan ametliku tootja/teenindaja poolt pakutavat, kus on ausalt tasutud riigimaksud	52
Talitan vahel nii, vahel naa	36

PALUN MÄRKIGE JÄRGNEVATE KAUBA- JA TEENUSELIKIDE KOHTA, KAS TE OLETE NEID 2008. AASTAL RAHA EEST OSTNUD LEGAALSELT VÕI ILLEGAALSELT? (% vastanutest)

	Ei ostnud 2008. aastal legaalset ega illegaalset	Ostsin ainult legaalset	Ostsin mõnikord illegaalset	Ostsin ainult illegaalset	Ei oska öelda, kas ostsin legaalset või illegaalset
Autoremont	45	45	6	1	3
Mootorikütused (bensiin, diislikütus)	28	64	7	1	0
Kaupade transporditeenus	61	31	5	1	2
Reisijate transporditeenus	36	60	3	0	1
Korteri (elamu) remont, ehitus	56	29	10	3	2
Elamispinna rentimine	82	13	1	3	1
Küttepuid	70	18	2	5	5
Muu küttematerjal (õli, brikett jne)	86	12	1	1	0
Õmblusteenus	76	18	3	2	1
Ilu- ja terviseteeenus (juuksur, massöör jne)	18	73	4	2	3
Alkohol	13	82	4	0	1
Tubakatooted	60	30	8	2	0
Helikassetid, CD-d muusikaga	44	45	7	2	2
Videokassetid, DVD-d	50	40	6	2	2
Arvutitarkvara (sh mängud)	62	25	8	3	2

Muu illegaalne kaup või teenus – märkis 1% vastanutest

PALUN HINNAKE, MILLINE OSA TEIE KULUTUSTEST LÄKS 2008. AASTAL TASUMISEKS ILLEGAALSETE KAUPADE JA TEENUSTE EEST?



KAS TEIE HINNANGUL ON LIHTNE VÕI KEERULINE ERISTADA, MILLINE MÜÜJA VÕI TEENINDAJA PAKUB LEGAALSET KAUPA (TEENUST) JA MILLINE ILLEGAALSET?  
(% vastanutest)

Lihtne	27
Mitte alati lihtne	50
Keeruline	8
Ei oska öelda	15

### TÖÖTAMINE JA ÜMBRIKUPALK

KAS TE OLETE 2008. AASTAL SAANUD TÖÖTASU? (% vastanutest)

Jah	78
Ei	22

KELLE KÄEST TE OLETE 2008. AASTAL TÖÖTASU SAANUD? (% töötajatest)

Ainult erafirma käest	57
Ainult riigiasutuse (riigiettevõtte) käest	33
Nii erafirma kui riigiasutuse (riigiettevõtte) käest	10
Muu – märkis 1% töötajatest	

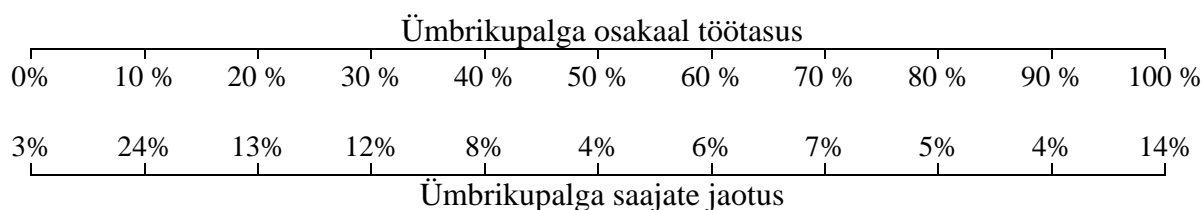
KUI TE EI OLE 2008. AASTAL TÖÖTASU SAANUD, SIIS KAS TE OLETE ...?  
(% mittetöötajatest)

Töotu	7
Pensionil	72
(Üli)õpilane	5
Lapsega kodus	9
Muu	7

KAS TEILE ON 2008. AASTAL MAKSTUD nn ÜMBRIKUPALKA? (% töötajatest)

Jah, regulaarselt	6
Vahetevahel	6
Ei ole makstud	88

KUI TEILE ON 2008. AASTAL MAKSTUD ÜMBRIKUPALKA, SIIS MILLISE OSA SEE MOODUSTAS TEIE POOLT AASTA JOOKSUL KÄTTESAADUD TÖÖTASUST?



KAS TEILE MAKSTI 2008. AASTAL ÜMBRIKUPALKA PÕHITÖÖKOHAL VÕI AJUTISEL TÖÖKOHAL? (% ümbrikupalga saajatest)

Ümbrikupalga maksti mu põhitöökohal	55
Ümbrikupalga maksti mu ajutisel töökohal, lisatöökohal	45

## KELLENA TE TÖÖTASITE, KUI TEILE MAKSTI 2008. AASTAL ÜMBRIKUPALKA?

Tööstusettevõttes:	tööline, mehhaanik, lukksepp-keevitaja, puidutisler
Ehitusettevõttes:	ehitaja, ehitusjuht, töödejuhataja, ehituspuusepp, puidutööline, tööline, abitööline, tellingute paigaldaja, maaler, plekksepp, projekteerija, juhataja, müügiassistent, spetsialist, raamatupidaja, koristaja
Kaubandusettevõttes:	müüja, projektijuht, müügijuht
Põllumajandusettevõttes:	vaarikakorjaja, põllutööline, söötmisalane nõustaja, farmijuhataja, autojuht-valvur
Transpordiettevõttes:	autojuht
Majutusettevõttes:	klienditeenindaja
Toitlustusettevõttes:	kassapidaja, ettekandja, müüja-ettekandja, teenindaja, raamatupidaja, kalatöötaja, pagar
Muul teenindusalal:	autoremonditöökojas juhataja, rehvitööde teostaja, haljastaja, haldusfirmas koristaja, meelelahutusettevõttes piletimüüja, ürituste korraldaja, arhitekt, turvatöötaja, tõlkija, konsultant, matusebüroos klienditeenindaja-nõustaja, kunstnik, hooldaja, juuksur
Muus valdkonnas:	valvur (metsandus), muusik, näitejuht

## PALUN MÄRKIGE, MILLISE VALDKONNA ETTEVÕTTE KÄEST TE SAITE 2008. AASTAL ÜMBRIKUPALKA? (% ümbrikupalga saajatest)

Tööstusettevõtte	11
Ehitusettevõtte	37
Kaubandusettevõtte	6
Põllumajandusettevõtte	6
Transpordiettevõtte	6
Majutusettevõtte	2
Toitlustusettevõtte	9
Muu teenindusettevõtte	20
Muu valdkonna ettevõtte	3

## KUI TE SAITE ETTEVÕTTE KÄEST ÜMBRIKUPALKA, SIIS KUI PALJU INIMESI TÖÖTAS ANTUD ETTEVÕTTES KOKKU? (% ümbrikupalga saajatest)

1-4 töötajat	39
5-19 töötajat	31
20-49 töötajat	17
50-249 töötajat	10
Üle 249 töötaja	3

## KUI TE SAITE 2008. AASTAL ÜMBRIKUPALKA, SIIS KAS OLITE SELLEGA ISE RAHUL? (% ümbrikupalga saajatest)

Jah, olin rahul	35
Ei olnud rahul	36
Mul oli ükskõik	29

KAS TEIE HINNANGUL TE OLEKSITE KAOTANUD TÖÖKOHA, KUI EI OLEKS NÕUSTUNUD ÜMBRIKUPALGAGA? (% ümbrikupalga saajatest, kes polnud sellega rahul)

Jah	45
Ei	13
Ei oska öelda	42

MIDA TE ARVATE ÜMBRIKUPALGA MAKSMISEST? (% töötajatest)

Pooldan ümbrikupalga maksmist	6
Ei poolda seda	80
Ei oska öelda	14

KUI TE POOLDATE ÜMBRIKUPALKADE MAKSMIST, SIIS MIKS?

(% ümbrikupalga pooldajatest; võis märkida mitu vastust)

Eestis on ettevõtete maksukoormus liiga suur	56
Eestis on töötajate maksukoormus liiga suur	48
Seadusandlus on ettevõtluseks ebasoodne	36
Riigil on raha niigi palju	15
Töötaja saab nii kõrgemat palka	34
Pooldan, sest teised sama ala ettevõtted maksavad ka ümbrikupalka	11
Pooldan, sest praeguses majandussituatsioonis on see ettevõtete ellujäämiseks vajalik	57
Muu	9

KUI TE EI POOLDA ÜMBRIKUPALKADE MAKSMIST, SIIS MIKS?

(% ümbrikupalga mittepooldajatest; võis märkida mitu vastust)

Ülekohtune ausate maksumaksjate ja ettevõtjate suhtes	59
Riigile ei laeku makse, riik ei saa pakkuda teenuseid	56
Sotsiaalsfäärile ei laeku makse	58
Ümbrikupalga saajal puudub või väheneb ravi- ja pensionikindlustus	70
Ümbrikupalga saajal puudub tööandja vastu seadusandlik kaitse	57
Ümbrikupalga saajal on raskendatud pangast laenu võtmine	45
Muu	2

MILLINE ON TEIE HINNANGUL ÜMBRIKUPALKADE MAKSMISE TREND 2009. AASTAL? (% töötajatest)

Ümbrikupalkasid hakatakse rohkem maksuma	33
Ümbrikupalkade maksmises muutusi ei tule	15
Ümbrikupalkasid hakatakse vähem maksuma	17
Ei oska öelda	35

## KÜSITLUSTULEMUSTE PROTSENTJAOTUSED SOTSIAAL-DEMOGRAAFILISTE GRUPPIDE LÕIKES

### Legaalsete ja illegaalsete kaupade vahel valiku tegemine (% vastanutest)

		Eelistab soodsama hinnaga kaupa, olenemata maksude tasumisest	Eelistab legaalset kaupa (maksud tasutud)	Talitab vahel nii, vahel naa
<b>Keskmiselt</b>		<b>12</b>	<b>52</b>	<b>36</b>
<b>Regioon</b>	Põhja-Eesti	12	55	33
	Kesk-Eesti	5	60	35
	Kirde-Eesti	14	44	42
	Lääne-Eesti	12	58	30
	Lõuna-Eesti	14	45	41
<b>Elukoht</b>	Tallinn	12	56	32
	suured linnad	18	40	42
	väikelinnad	10	56	34
	maa-asulad	9	53	38
<b>Rahvus</b>	eestlased	8	57	35
	mitte-eestlased	20	41	39
<b>Vanus</b>	18 - 29 aastased	12	49	39
	30 - 49 aastased	9	52	39
	50 - 64 aastased	13	54	33
	65 - 74 aastased	21	52	27
<b>Sugu</b>	naised	12	56	32
	mehed	12	47	41
<b>Haridus</b>	alg-, põhiharidus	21	42	37
	keskharidus	13	49	38
	kõrgharidus	9	58	33
<b>Netosissetulek leibkonnaliikme kohta kuus</b>	alla 2001 kr	17	28	55
	2001- 4000 kr	16	46	38
	4001- 6000 kr	13	53	34
	6001-8000 kr	10	49	41
	üle 8000 kr	9	60	31

**Varimajanduse osakaal elanike kogukulutustes**  
(% kogukulutustest)

<b>Keskmiselt</b>		<b>7</b>
<b>Regioon</b>	Põhja-Eesti	6
	Kesk-Eesti	8
	Kirde-Eesti	11
	Lääne-Eesti	7
	Lõuna-Eesti	7
<b>Elukoht</b>	Tallinn	6
	suured linnad	10
	väikelinnad	7
	maa-asulad	7
<b>Rahvus</b>	eestlased	7
	mitte-eestlased	9
<b>Vanus</b>	18 - 29 aastased	10
	30 - 49 aastased	7
	50 - 64 aastased	7
	65 - 74 aastased	4
<b>Sugu</b>	naised	6
	mehed	9
<b>Haridus</b>	alg-, põhiharidus	9
	keskharidus	8
	kõrgharidus	5
<b>Netosissetulek leibkonnaliikme kohta kuus</b>	alla 2001 kr	15
	2001- 4000 kr	7
	4001- 6000 kr	7
	6001-8000 kr	7
	üle 8000 kr	7

## Ümbrikupalga maksmine

(% töötajatest)

		Regulaarselt makstud	Vahetevahel makstud	Ei ole makstud
<b>Keskmiselt</b>		<b>6</b>	<b>6</b>	<b>88</b>
<b>Regioon</b>	Põhja-Eesti	6	4	90
	Kesk-Eesti	7	3	90
	Kirde-Eesti	8	7	85
	Lääne-Eesti	4	7	89
	Lõuna-Eesti	6	10	84
<b>Elukoht</b>	Tallinn	5	4	91
	suured linnad	7	8	85
	väikelinnad	4	5	91
	maa-asulad	8	7	85
<b>Rahvus</b>	eestlased	5	6	89
	mitte-eestlased	9	5	86
<b>Vanus</b>	18 - 29 aastased	10	8	82
	30 - 49 aastased	4	4	92
	50 - 64 aastased	4	6	90
	65 - 74 aastased	6	7	87
<b>Sugu</b>	naised	4	4	92
	mehed	9	7	84
<b>Haridus</b>	alg-, põhiharidus	8	16	76
	keskharidus	8	6	86
	kõrgharidus	3	4	93
<b>Netosissetulek leibkonnaliikme kohta kuus</b>	alla 2001 kr	6	13	81
	2001- 4000 kr	6	8	86
	4001- 6000 kr	6	5	89
	6001-8000 kr	5	4	91
	üle 8000 kr	6	5	89

## KÜSITLETUD KOGUMI ISELOOMUSTUS

### Regiooni järgi<sup>6</sup>:

Põhja-Eesti	41%
Kesk-Eesti	10%
Kirde-Eesti	14%
Lääne-Eesti	11%
Lõuna-Eesti	24%

### Elukoha järgi:

Tallinn	31%
suured linnad <sup>7</sup>	19%
väikelinnad	18%
maa-asulad	32%

### Rahvuse järgi:

eestlased	69%
mitte-eestlased	31%

### Vanuse järgi:

18 - 29 aastased	25%
30 - 49 aastased	38%
50 - 64 aastased	24%
65 - 74 aastased	13%

### Soo järgi:

naised	54%
mehed	46%

### Hariduse järgi:

alg- ja põhiharidus (kuni 9 kl)	9%
keskharidus (k.a keskeriharidus)	55%
kõrgharidus (k.a magister, doktor)	36%

### Netosissetuleku järgi

#### (leibkonnaliikme kohta kuus):

alla 2001 krooni	5%
2001- 4000 krooni	22%
4001- 6000 krooni	27%
6001- 8000 krooni	20%
üle 8000 krooni	26%

<sup>6</sup> Vabariigi Valitsuse 3. aprilli 2001. aasta määrusega nr 126 kinnitatud Eesti piirkondlike üksuste statistilise klassifikaatori 3. tasemel esitatud maakondade grupid:

Põhja-Eesti: Harju maakond (sh Tallinn)

Kesk-Eesti: Järva, Lääne-Viru ja Rapla maakond

Kirde-Eesti: Ida-Viru maakond

Lääne-Eesti: Hiiu, Lääne, Pärnu ja Saare maakond

Lõuna-Eesti: Jõgeva, Põlva, Tartu, Valga, Viljandi ja Võru maakond

<sup>7</sup> Tartu, Narva, Pärnu, Kohtla-Järve ja Jõhvi