



**Majandus- ja
Kommunikatsiooniministeerium**

**EUROOPA LIIDU
STRUKTUURIFONDIDE
RAKENDAMISEGA SEONDUV
HALDUSKOORMUS
ETTEVÕTETELE
2004-2005**

Uuringu lõppraporti lühiversioon

Täpsem informatsioon uuringu kohta: Anneli Sihver, Ettevõtluse talitus, Majandus- ja Kommunikatsiooniministeerium. Tel: 6256 350.

Intervjuud ettevõtetega viis läbi:

InterAct
Projektid & Koolitus OÜ

Sisukord

Sissejuhatus.....	4
1. Ülevaade metoodikast	6
1.1. Standardkulumudel.....	6
1.2. Lühiülevaade valimist	7
1.3. Intervjuude läbiviimine ja ajakulu arvestamine	7
2. Koondtulemused.....	9

Sissejuhatus

Majandus- ja Kommunikatsiooniministeeriumi algatusel viidi 2006. aastal läbi uuring, mille eesmärgiks oli selgitada kui palju aega ja raha kulutasid Eesti ettevõtted Euroopa Liidu struktuurifondidest toetuse taotlemisele ning sellega kaasnevale aruandlusele ajavahemikus 2004-2005. Uuringuküsimustiku väljatöötamisel ning tulemuste analüüsimisel konsulteeriti Ettevõtluse Arendamise Sihtasutusega, intervjuud viis 2006. aasta suvel läbi InterAct Projektid & Koolitus OÜ.

Halduskoormuse hindamise eesmärgiks on tuvastada, kui palju aega ja raha kulutavad ettevõtjad riigi poolt seatud info kogumise, töötlemise ja edastamisega (nii riigile, ettevõtetele kui eraisikutele) seonduvate kohustuste täitmiseks. **Halduskoormust tuleks tõlgendada neutraalse terminina** st aega ning raha kulub mistahes kohustuste täitmiseks ning teatud ulatuses on halduskoormus vajalik ja vältimatu. Negatiivne on ainult selline halduskoormus, mis tuleneb ebaoproportsionaalsetest, mitteeesmärgipärastest, dubleerivatest ja läbipaistmatustest nõuetest ning mille tõttu ettevõtted kulutavad oma ressursse ebaefektiivselt.

Halduskoormuse hindamine struktuuritoetuste valdkonnas on vajalik eelkõige taotlus- ja aruandlusprotseduuri lihtsamaks, läbipaistvamaks, arusaadavamaks ja efektiivsemaks muutmisel. Liiga keerulised ja kohmakad protseduurinõuded, aeglane aruandlus ning sellest tulenevad rahalised kulutused ettevõtjale võivad toetuse positiivset mõju vähendada, samuti võib suureneeda nende ettevõtete osakaal, kes keerukate nõuete tõttu toetuse taotlemisest loobuvad. Peale ettevõtjate võidab liigse halduskoormuse vähendamisest ka Ettevõtluse Arendamise Sihtasutus, kes saaks lihtsustatud aruandeid kiiremini töödelda ning kulutada senisest vähem aega täpsustuste tegemiseks. Uuringuga on kaetud nii Euroopa Liidu kui riiklikul tasandil kehtestatud nõuded.

Käesolevas uuringus hinnatakse järgmiste toetusskeemide rakendamisega kaasnevat halduskoormust ettevõtetele:

- Alustavate ettevõtete starditoetus
- Ettevõtluse infrastruktuuri arendamise toetus
- Nõustamistoetuse programm
- Teadus- ja arendustegevuse projektide toetus
- Ekspordiplaani programm
- Koolitustoetuse programm
- Turismiettevõtjate tootearenduse ja turunduse programm

Programme, mis sisaldavad mitut toetusskeemi, on vaadeldud konkreetsete toetusskeemide lõikes eraldi. Seega eristatakse tulemuste analüüsimisel teadus- ja arendustegevuse programmi juures eeluuringut ja põhiuuringut (ehk rakendusuuringu ja tootearendusprojekt), ekspordiplaani programmi puhul ekspordiplaani koostamist ja elluviimist ning turismiettevõtjate programmi puhul tootearenduse ja turunduse toetusskeeme.

Uuringuga hõlmatud programmide valikul lähtuti nende ettevõtjatele suunitlusest, mistõttu jäeti uuringust välja teadusasutustele, kohalikele omavalitsustele ja riigiasutusele suunatud programmid. Kuigi teadus- ja arendustegevuse programm laieneb ka teadusasutustele, hinnati antud uuringus ainult ettevõtetele tekkinud halduskoormust.

Programmide lõikes tekkinud koguhalduskoormus sõltus lisaks programmide nõuetele ka taotlejate ja toetust saanud ettevõtete arvust. Kõiki taotlejaid ning toetuse saajaid arvestades

osutus toetuskeemide lõikes kõige koormavamaks suure taotluste arvuga alustava ettevõtja stardiprogramm (halduskoormus kõigile taotlejatele ja toetust saanud ettevõtetele kokku ligikaudu 15 mln krooni). **Samas tuleks tulemuste tõlgendamisel ning nõuete lihtsustamissetpanekute väljatöötamisel arvestada, et Ettevõtluse Arendamise Sihtasutus ei ole ainult toetuse vahendaja, vaid eesmärgiks on ka kliendile lisandväärtuse pakkumine.** Seega on teatud nõuded ja kõrgemad kompetentsid (nt teadusarendustegevuse projektide puhul) vajalikud just selleks, et projekti tulemus oleks kvaliteetne ning ettevõtjate huvidele vastav.

Jagades üldtulemused taotlenud ja toetust saanud ettevõtete arvuga ilmneb, et **ühe ettevõtte** jaoks on kõige kulukam teadus- ja arendustegevuse põhiuuringu programmist toetuse taotlemine, millega seonduvate kohustuste täitmiseks (alates toetuskeemi nõuetega tutvumisest kuni järelaruandluseni) kulus ettevõttel keskmiselt 68 000 krooni ehk 500 tundi. Absoluutväärtuselt väikseim koormus tekkis nii toetuskeemide üldtulemuste kui ühe ettevõtte lõikes ekspordiplaani koostamise programmi puhul – vastavalt 870 000 krooni (üldtulemus 2004-2005) ja 6100 krooni ehk 48 tundi (ühe ettevõtte kohta).

Samal ajal moodustas ekspordiplaani koostamise programmiga ettevõtetele tekkinud halduskoormus suurima **osakaalu taotletud toetussummast** (24%). Väikseima osa moodustas halduskoormus keskmisest toetussummast mahuka turismi tootearenduse programmi puhul (0,8%).

Kõige koormavamaks tegevuseks osutus kõigi toetuskeemide puhul taotluse ettevalmistamine Ettevõtluse Arendamise Sihtasutusele, milleks kulus keskmiselt 67% kõigile tegevustele kulunud ajast.

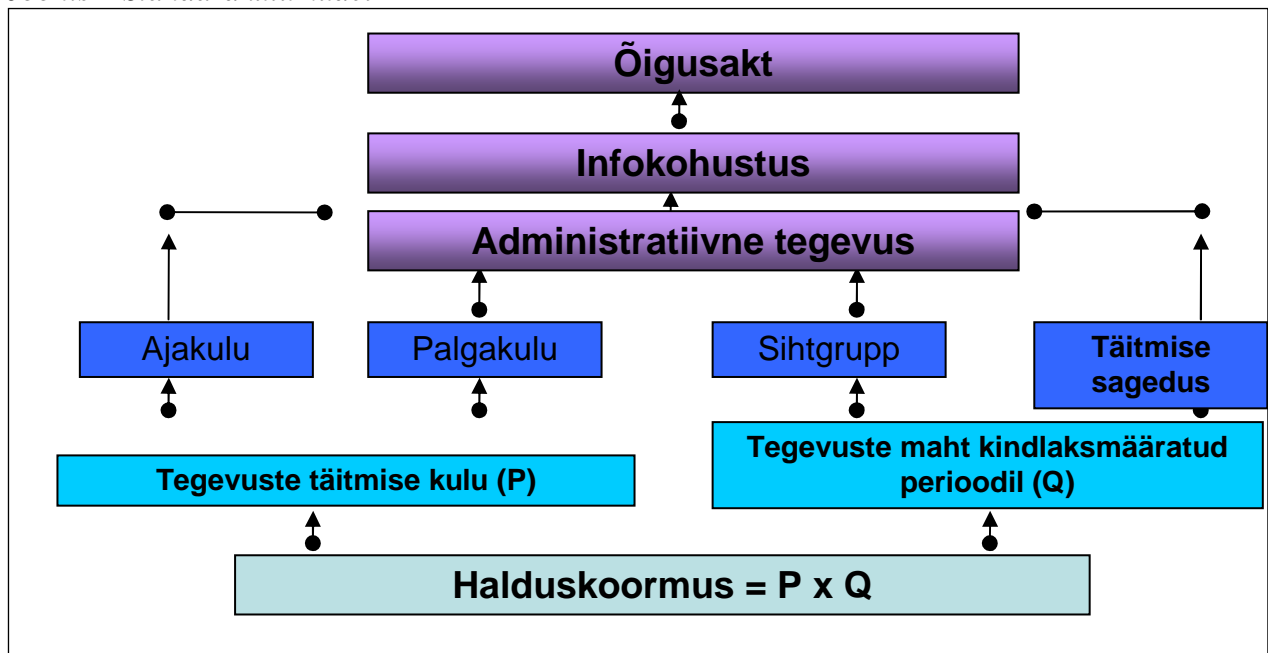
Tulemuste tõlgendamisel on oluline märkida, et uuringuraport kajastab ajavahemikus 2004-2005 toetust taotlenud ettevõtete halduskoormust ning lähtub antud hetkel kehtinud nõuetest. Uuringutulemuste analüüsimise hetkel ehk 2006. aasta sügisel oli mitmete raportis viidatud kitsaskohtade osas juba parendustegevusi kavandatud või elluviidud – näiteks on suurendatud projektide hindamise läbipaistvust läbi hindamismetoodikate avalikustamise, koolitusprogrammi juures on arendamisel koolitajate andmebaas, mitmete programmide aruandlusvorme on lihtsustatud jne.

1. Ülevaade metoodikast

1.1. Standardkulumudel

Uuringu läbiviimisel rakendati **standardkulumudeli metoodikat**¹ (vt joonis 1), mis lähtub detailsetest hinnangutest seadusega kehtestatud kohustuste täitmisega kaasneva aja- ja rahakulu kohta ehk halduskoormusele. Toetuste taotlemise ja aruandlusega seonduvate kohustuste (ehk infokohustuste) täitmiseks kuluv aeg selgitati ettevõtetega läbi viidud intervjuude käigus. Seejuures paluti ajakulu hinnata võimalikult detailselt - aruandevormi üksikute ridade lõikes (ehk administratiivne tegevus). Rahaliste kulude leidmiseks korrutati ajakulu läbi kohustuste täitja keskmise palgakuluga; viimase aluseks on Statistikaameti andmed 2004. aasta oktoobri seisuga². Uuringu sihtgrupiks olid ettevõtted, kes olid 2004. ja 2005. aastal Ettevõtluse Arendamise Sihtasutuselt (edaspidi EAS) toetust taotlenud; andmed taotlejate arvu kohta saadi EASlt. Valim koosnes kümnest segmendist lähtudes uuringuga hõlmatud toetusskeemidest. Kohustuste täitmise sageduse puhul eeldati taotlusepõhiselt, et taotluse ja lõpparuande esitamine on ühekordne tegevus, vahearuandluse ning kuldokumentide kohta küsiti aga EASlt, mitu korda on keskmiselt iga toetusskeemi puhul üks taotleja kuldokumente esitanud. Kokkuvõttes leiti aja, palga, kohustuste täitmise sageduse ja täitjate arvu korrutisena halduskoormus nii ühe ettevõtte lõikes kui ka kogukuluna tervele majandusele.

Joonis 1 Standardkulumudel³



¹ Rohkem informatsiooni standardkulumudeli metoodika kohta on võimalik leida standardkulumudeli metoodikaraportist ja rakenduskavast: <http://www.mkm.ee/index.php?id=8631> (6.11.2006) ning standardkulumudeli võrgustiku (Standard Cost Model Network) koduleheküljelt (<http://www.administrative-burdens.com/>).

² Statistikaamet (2005). Tunnipalk 2004.

³ Joonis on koostatud standardkulumudeli võrgustiku (Standard Cost Model Network) koduleheküljel (<http://www.administrative-burdens.com/default.asp?page=15>) sisalduva teksti põhjal (6.11.2006).

1.2. Lühiväljaõuade valimist

Uuringu valim koosnes kuuekümnelt ühest ettevõtetelt, kes taotlesid 2004 ja 2005. aastal EASlt toetust. Küsitlemise hetkel ei olnud peaaegu kolmandikul (22 ettevõtet) valimisse kuulunud ettevõtetelt projektid ning sellega seonduv aruandlus lõppenud. Peamiselt oli tegemist mahukamate programmidega nagu turismiprogramm, ekspordiplaani elluviimise toetus ja teadus- ja arendustegevuse uuring. Sellistel juhtudel küsiti ettevõtetelt lõpparuande täitmise osas *ex ante* hinnangut.

Alguses seati eesmärgiks küsitleda iga programmi lõikes kuute ettevõtet, kuid kuna mõned valimisse sattunud ettevõtted loobusid uuringus osalemast ning osad ettevõtted andsid hinnangu mitmele projektile, oli lõppkokkuvõttes turismi turundusprogramm ja ekspordi elluviimise programm esindatud seitsme ning turismi tootearendustoetuse ja ekspordiplaani koostamise programm viie ettevõttega. Ekspordiplaani koostamise programmi tulemuste arvutamisel võeti arvesse nelja ettevõtte tulemust, sest ühe ettevõtte hinnangud osutusid teistega võrreldes mitterepeesentatiivseks ning jäeti lähtuvalt standardkulumudeli meetodikast arvestamata.

Uuringu segmentid moodustati toetusskeemipõhiselt ning seejuures püüti arvestada, et iga segment oleks regionaalselt, ettevõtte suuruse ja projekti mahu alusel võimalikult mitmekülgne. Andmed sobivate ettevõtetelt kohta saadi EASi andmebaasist. Kokkuvõttes olid esindatud järgmised regioonid: Harjumaa, Ida-Virumaa, Pärnumaa, Võrumaa, Tartumaa ja Läänemaa.

1.3. Intervjuude läbiviimine ja ajakulu arvestamine

Intervjuud viis ettevõtetelt või konsultatsioonifirmas kohapeal läbi InterAct Projektid ja Koolitus OÜ, kaasates võimalikult palju konkreetse toetuse taotlemise ja aruandlusega otseselt tegelenud töötajaid. Arvestades meetodika eripärast tulenevat valimi väiksust ja küsimustiku kõrget detailsuseastet on oluline, et konkreetse kohustuse täitja hindaks eelkõige enda poolt läbiviidud tegevustega kaasnevat ajakulu. Kokkuvõttes kuulusid küsitletavate sekka nii konsultatsioonifirmade konsultandid, ettevõtetelt (projekti)juhid, raamatupidajad, finantsjuhid kui ka sekretärid.

Ajakulu arvestamisel võeti aluseks ülaltoodud ametialade keskmine palgakulu, millele arvestati juurde sotsiaalmaks ning 25% töökohaga seotud hinnangulisteks üldkuludeks (bürootarbed, kontori rent jms)⁴.

⁴ Eestis ei ole töökohaga seotud fikseeritud kulude suurusjärku uuritud, kuid sarnaselt halduskoormuse hindamise pilootuuringutele (<http://www.mkm.ee/index.php?id=8631>) eeldati, et fikseeritud kulude suurusjärk ei erine oluliselt riikidest, kes on vastava uuringu läbi viinud (Rootsi ja Norra).

Tabel 1 Palgakulud 2004-2005

Ametiala	Ametiala kood	Tunnipalk (EEK)	Sotsiaalmaksuga (EEK)	Sotsiaalmaks + üldkulud (25%) (EEK)
Finantsjuht	1231	84,8	112,8	141,0
(Pea)raamatupidaja	1231	84,8	112,8	141,0
Ettevõtte juht	1210	114,6	152,4	190,5
Sekretär, assistent	3431	42,3	56,3	70,3
Projektijuht	2411	68,8	91,5	114,4
Valdkonna juht	1220	78,1	103,9	129,8
Ettevõtteväline konsultant	2410	74,7	99,4	124,2
Väikeettevõtte juht	1310	97,2	129,3	161,6

Allikas: Statistikaamet, autori arvutused

2. Koondtulemused

Tabelisse 2 on koondatud **andmed ajavahemikus 2004-2005 keskmiselt finantseeritud toetussummade ning rahuldatud taotluste kohta**. Valdavalt jääb rahuldatud taotluste osakaal vahemikku 50-70%. Sellest oluliselt kõrgem on rahuldatud taotluste osakaal teadus- ja arendustegevuse programmi eeluuringus (80%) ning madalam stardi-(38%), turismi tootearenduse (7%) ja ettevõtluse infrastruktuuri arendamise (27%) toetuskeemide puhul.

Tabel 2 Aastatel 2004-2005 keskmine finantseeritav summa, esitatud ning rahuldatud taotluste arv programmide lõikes

	Valimi keskmine finantseeritav summa 2004-2005 (EEK)	Esitatud taotluste arv 2004-2005	Rahuldatud taotluste arv 2004-2005	Rahuldatud taotluste osakaal 2004-2005
Stardiprogramm	141 787	999	377	38%
Nõustamistoetus	52 805	824	602	73%
Koolitustoetus	55 659	1274	881	69%
Ettevõtluse infrastruktuuri arendamine	1 775 196	390	106	27%
Turism, turundus	1 094 290	30	17	57%
Turism, tootearendus	5 013 062	98	7	7%
TA eeluuring	167 861	71	57	80%
TA põhiuuring	2 133 457	76	47	62%
Ekspordiplaani elluviimine	690 500	131	78	60%
Ekspordiplaani koostamine	25 600	165	104	63%

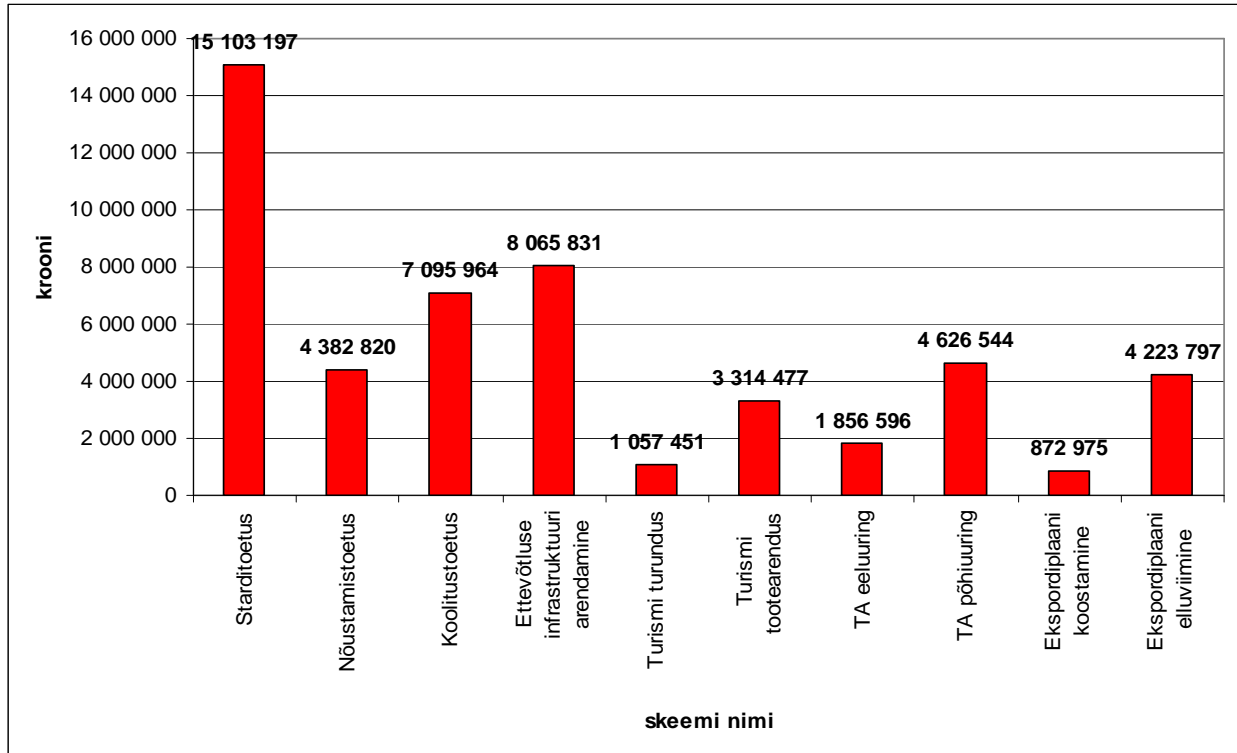
Allikas: Ettevõtluse Arendamise Sihtasutus

Üldiselt erinevad toetuskeemid kõigi näitajate osas üksteisest märkimisväärselt, mis on seletatav programmide erineva eesmärgi, toetusmäärade ja mahtudega. Seetõttu ei ole otstarbekas välja tuua ka seoseid finantseeritavate summade suuruse ning rahuldatud taotluste arvu vahel. Suur mitterahuldatud taotluste osakaal iseloomustab nii mahukat (üle 5 mln krooni) ja suhteliselt väikese esitatud taotluse arvuga (98) turismi tootearendustoetust kui ka väiksemamahulist (üle 140 000 krooni) ning samal ajal kõrge esitatud taotluste arvuga (999) stardiprogrammi.

Joonisel 2 on iga toetuskeemi lõikes välja toodud **halduskoormus kõigile taotlejatele ja toetuse saajatele kokku**. Kogusumma arvutamisel on arvesse võetud iga toetuse taotlemise ja aruandluse etapi kohustuste täitjate arvu ning taotluse koostajate puhul arvestati ka ettevõtjaid, kelle taotlust lõppkokkuvõttes ei rahuldatud. Samas ei saa kogutulemuste baasil teha järeldusi programmi reaalse koormavuse kohta ühele taotlejale, sest üldtulemus sõltub

olulisel määral taotlejate arvust. Kuigi stardiprogrammi koguhalduskoormus on teiste programmidega võrreldes märkimisväärselt kõrgem, tuleb arvestada, et antud toetuskeemi puhul esitati kahe aasta jooksul keskmisest enam taotlusi ning starditoetuse projektid on oma sisult pigem väiksemahulised. Samamoodi tuleneb mahuka turismi turundusprogrammi madalam koguhalduskoormus sellest, et taotlejaid on olnud teiste programmidega võrreldes oluliselt vähem.

Joonis 2 Halduskoormus ettevõtetele aastatel 2004-2005

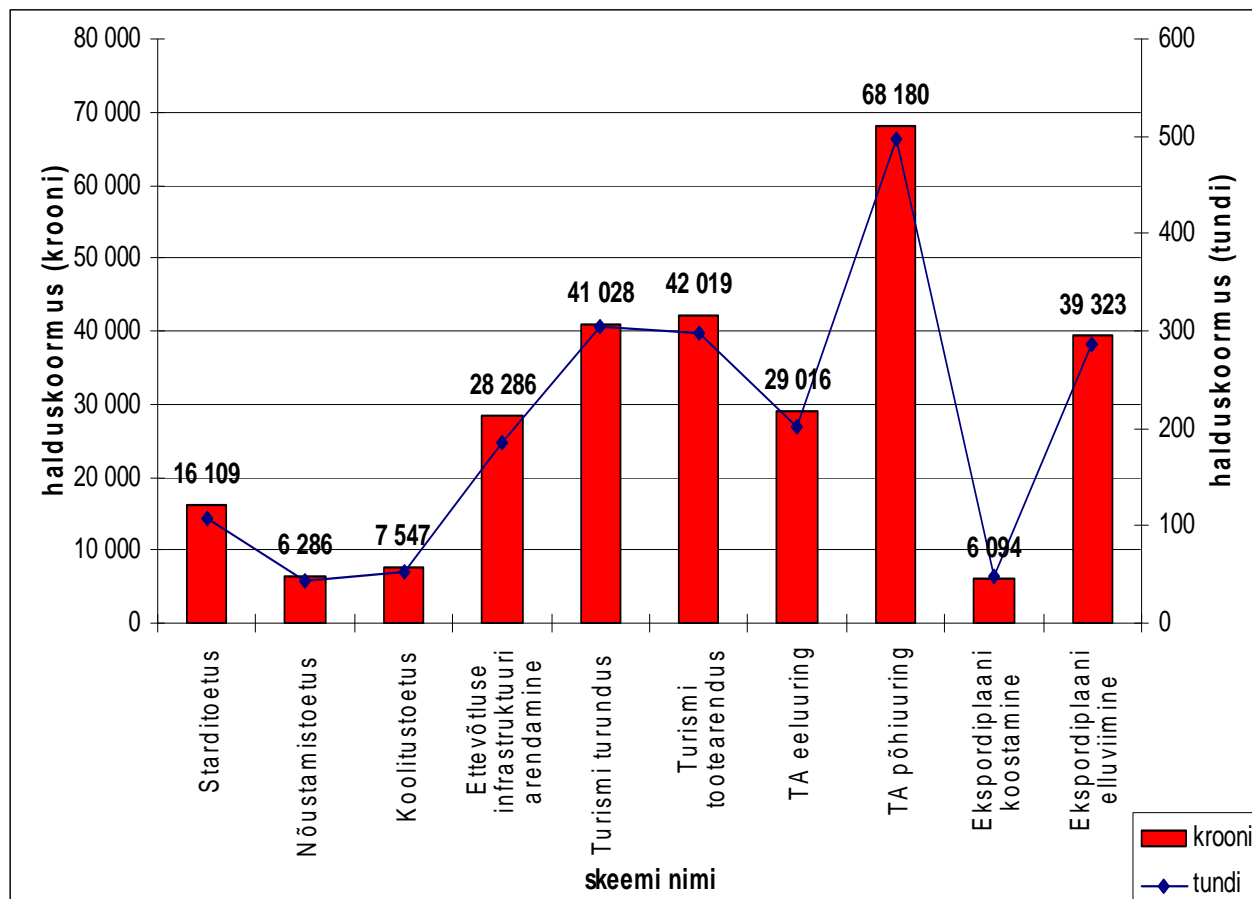


Teiste riikidega uuringu läbiviimise ajal tulemuste osas võrdlusmoment puudus, kuid samas tuleks antud tulemuse tõlgendamisel ning lihtsustamissetepanekute väljatöötamisel kaaluda erinevaid aspekte. Ühelt poolt tuleb arvestada, et Ettevõtluse Arendamise Sihtasutuse funktsiooniks pole ainult toetuste vahendamine, vaid ka kliendile lisandväärtuse pakkumine. Rangemad aruandlusnõuded ja kõrgemad kompetentsid (nt teadus-arendustegevuse projektide puhul) võivad vajalikud olla just selleks, et projekti tulemus oleks kvaliteetne, projekti elluviija omaks piisavat kompetentsust ning projekt oleks hoolikalt läbi mõeldud ja jätkusuutlik.

Samuti on oluline märkida, et **halduskoormus tekib ettevõtetele kahte liiki tegevustest**. Esimese kategooria moodustavad tegevused, mida ettevõtte täidaks projekti elluviimisel ka vastava seaduse või määruse puudumisel (näiteks äriplan, turundusplan jms). Teise kategooriasse kuuluvaid tegevusi ei pruugi ettevõtte ilma riikliku regulatsioonita täita ning siia kuuluvad näiteks kuludokumentide esitamine, personalikulude tõestamine jne. Seega tuleks esimest tüüpi nõuete põhjendatust, lihtsustamisvajadust ja -võimalusi analüüsida eelkõige ettevõttele tekkiva lisandväärtuse seisukohalt. Teist tüüpi tegevuste puhul on olulisteks märksõnadeks siseriikliku ja Euroopa Liidu tasandi regulatsioonide võrdlemine, nõuete arusaadavus, läbipaistvus, mittedubleerimine, võimalikult lihtne täitmine (elektroonilised lahendused, andmebaasid jne).

Vaadeldes programmide koormavust ühe ettevõtte kohta, erineb tulemus oluliselt eelmisel joonisel kujutatust. Jooniselt 3 ilmneb, et **aruandluseks kulunud aja- ja palgakulu ühe ettevõtte kohta on seda suurem, mida mahukama ja pikemaajalisema projekti ning kõrgema finantseeritava toetussummaga on tegemist**. Kõik toetuskeemid, mille halduskoormus ettevõtte kohta ületab 28000 krooni, sisaldavad endas üldjuhul ka vahearuande koostamist, mahukat lisadokumentatsiooni ettevalmistamist ja esitamist nii taotlemisel kui ka aruandlusel.

Joonis 3 Halduskoormus (krooni/tundi) ühe taotleja kohta

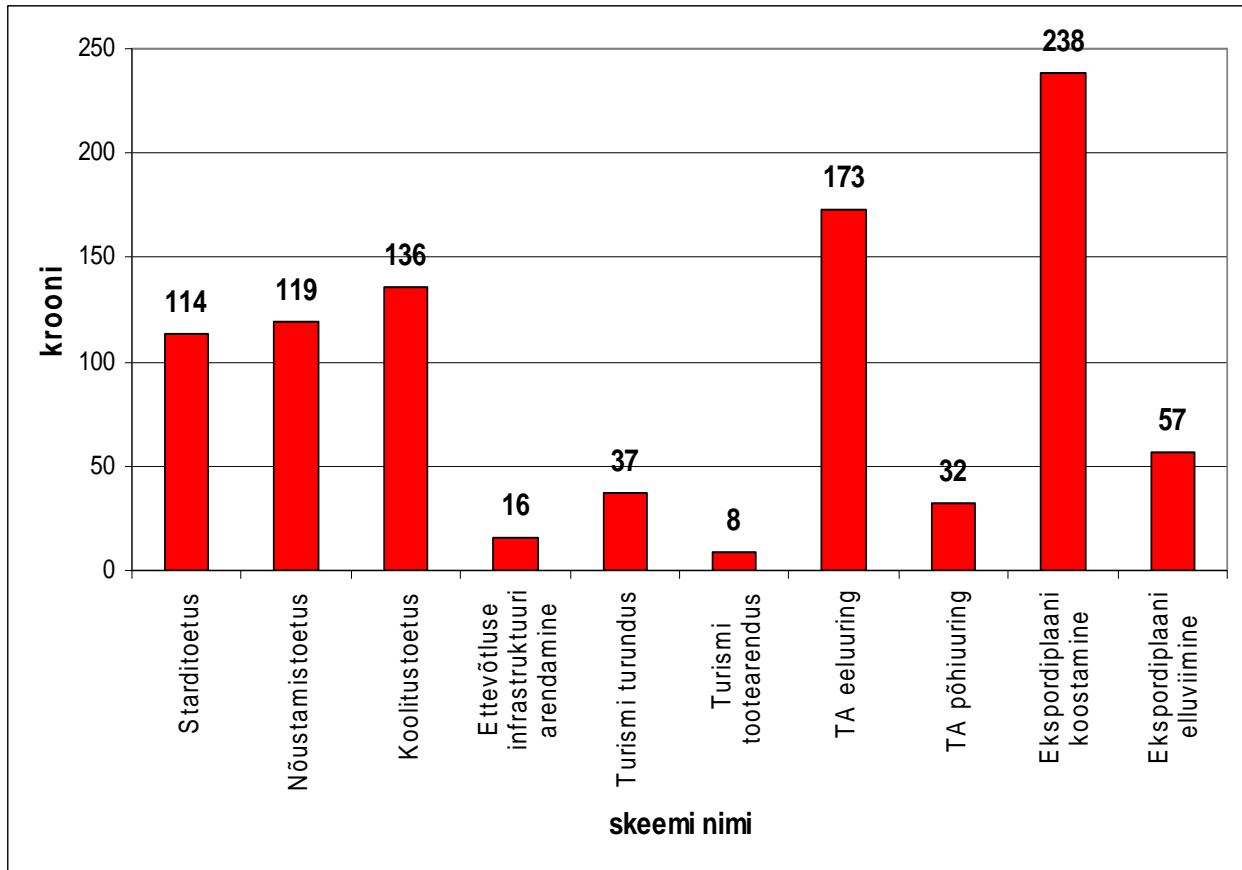


Erinevate toetuskeemide halduskoormust on võimalik võrrelda hinnates, **mitu krooni kulub ettevõttel aruandlusega seonduvate kohustuste täitmiseks 1 000 krooni toetuse taotlemisel**. Kuigi eelmiselt jooniselt nähtus, et halduskoormus on absoluutväärtuselt seda suurem, mida mahukam on toetuskeem ja keskmise finantseeritava summa, ilmneb toetussummade võrdsustamisel vastupidine tendents. **Võrdse toetussumma korral moodustab aruandlusega seonduv kulu taotletavast summast üle 10% lühemaajaliste ja väiksemamahuliste toetuskeemide puhul** (joonis 4).

Kokkuvõttes on 1000 krooni taotlemine ettevõtja jaoks kõige „kallim“ ekspordiplaani koostamise programmi puhul, mille halduskoormus moodustab peaaegu neljandiku toetussummast. Seejuures pidasid toetuskeemi koormavaks eelkõige väiksemad ettevõtted. Halduskoormus moodustab keskmisest taotletud summast üle kümne protsendi veel teadus- ja arendustegevuse eeluuringu, koolitus-, nõustamis- ja starditoetuse puhul, mille keskmine finantseeritava summa jäi alla 200 000 krooni. Seevastu kõige „odavam“ on 1000 krooni taotlemine ettevõtte jaoks turismi turundus- ja ettevõtluse infrastruktuuri arendamise

programmidest. Viimase puhul pidasid ettevõtjad taotlus- ja aruandlusprotsessile seatud nõudeid täitmisega tekkinud halduskoormust toetuse eesmärki arvestades õigustatuks ja optimaalseks.

Joonis 4 Tuhande krooni taotlemisega kaasnev halduskoormus ühe taotleja kohta (krooni)⁵



Arvestades kõiki toetuskeeme moodustab halduskoormus keskmisest toetussummast 9%. Kõige madalam on näitaja turismi tootearendusprogrammil (ligikaudu 1%) ning kõige kõrgem ekspordiplaani elluviimise koostamise (23%) toetusel. **1000 toetus krooni taotlemisel kulub ettevõttele keskmiselt 40 minutit**, ulatudes 4 minutist turismi tootearendusprogrammi puhul kuni 112 minutini ekspordiplaani koostamise programmi puhul.

Joonisel 5 on ettevõtte kohta tekkinud halduskoormust eristatud peamiste tegevuste lõikes (veelgi täpsem ülevaade sisaldub uuringu lisas 1). Kõigi toetuskeemide puhul ilmneb, et **enam aega ja raha kulub ettevõttele taotlusega seonduvate kohustuste täitmiseks**; seejuures kõige aeganõudvam on lisadokumentide (äriplaan, turundusplaan jms) koostamine etteantud nõuetest lähtuvalt. Taotlusega seonduvate tegevuste täitmine moodustab kogu aruandlusprotsessist keskmiselt 67%, ulatudes 49%st (koolitustoetus) kuni 80%ni (turismi toodearendustoetus). Seega langeb ettevõtja jaoks suurem koormus just taotluse ettevalmistamisele, ent samal ajal jääb taotluse esitamine keskmiselt 46%le⁶ taotlejatest esimeseks ja viimaseks etapiks.

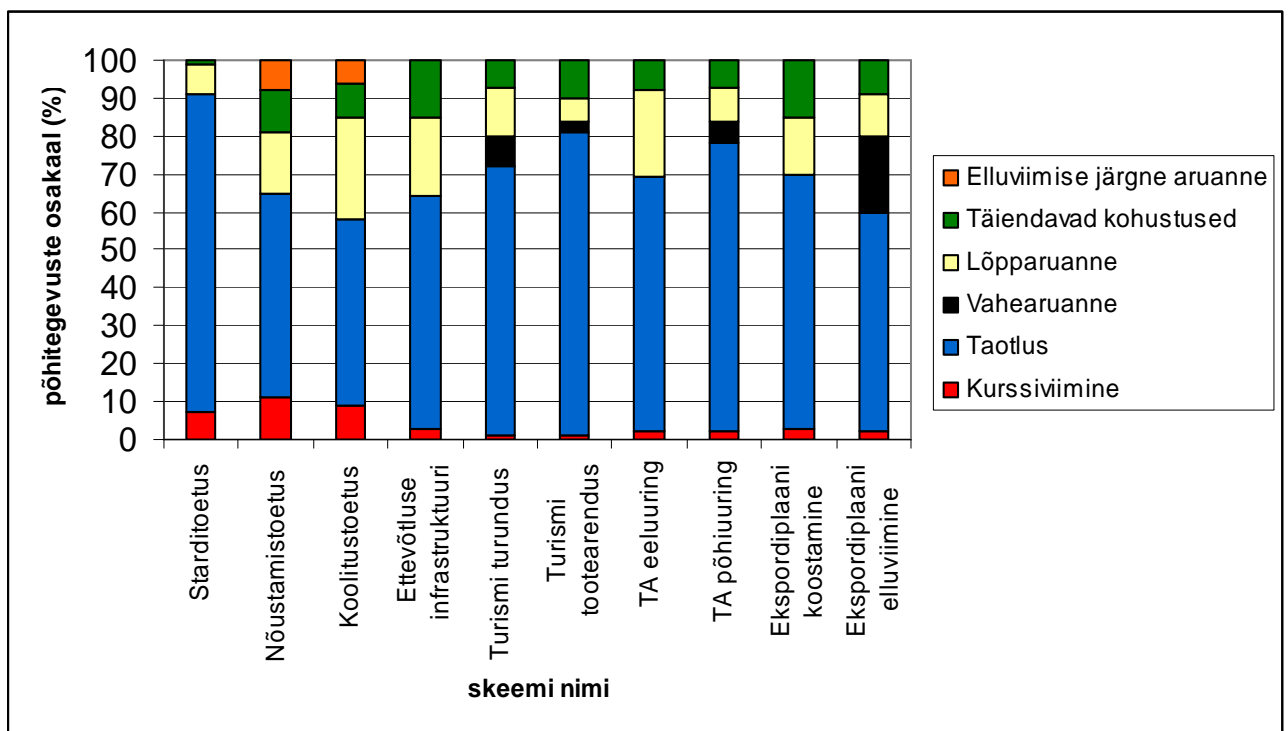
Koormavate tegevuste pingereas on teisel kohal, kuid siiski märkimisväärselt madalama tulemusega, lõpparuandlusega seonduvad tegevused. Keskmiselt moodustab

⁵ Halduskoormuse osakaal toetussummast põhineb valimi keskmisel finantseeritaval summal.

⁶ Keskmine mitterahuldatud taotluste protsent on leitud tabelis 1 toodud lähteandmete alusel.

lõpparuandluse ettevalmistamine koguprotsessist 15%. Toetuste lõikes on tulemus kõige väiksem turismi tootearendustoetuse puhul (6%) ning kõige kõrgemaks osutus teadus- ja arendustegevuse eeluuringutoetus (23%). **Ülejäänud toetusprotsessiga seonduvate tegevuste täitmine nõudis aega alla 10%:** vahearuanade koostamisega seonduvad kohustused ja elluviimise järgse aruande koostamine moodustasid keskmiselt 7%, nõuetega kurssiviimine 4% ning toetuse saaja täiendavad kohustused (sümboolika kasutamine, arhiveerimine jms) 9%. Seejuures on vahearuanade esitamine ette nähtud viiel toetuskeemil ning elluviimise järgse aruande vormi oli välja töötatud koolitus- ja nõustamistoetuse puhul. Projekti elluviimise järgse aruande vormid olid nimetatud toetuskeemide puhul uuringu läbiviimise ajaks küll välja töötatud, kuid realselt ei olnud ettevõtjad seda täitnud, seetõttu küsiti intervjuude käigus hinnangut *ex ante* põhimõttel ehk kui kaua võiks elluviimise järgse aruande jaoks vajaminevate andmete kogumine ja sisestamine aega võtta.

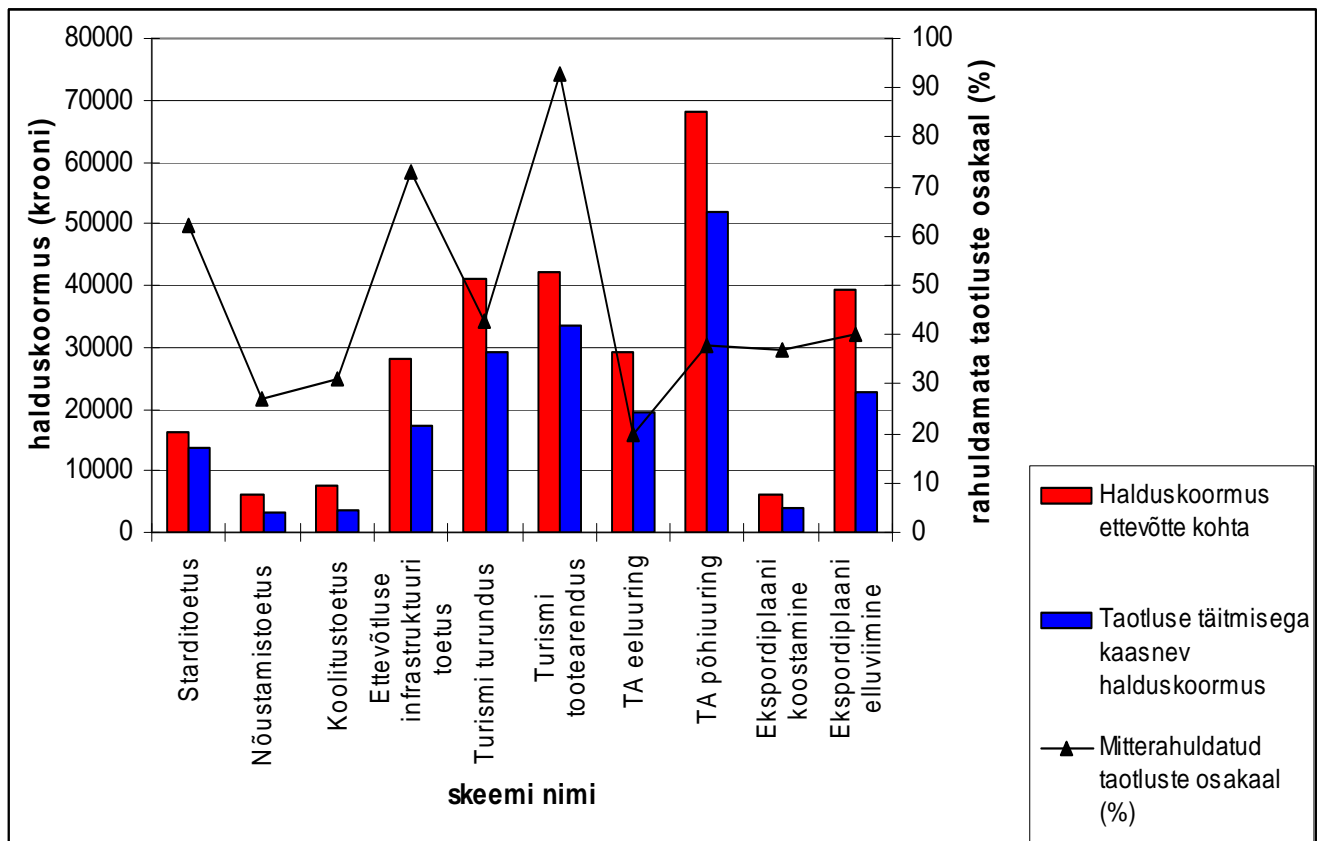
Joonis 5 Struktuuritoetuste rakendamisega kaasnev halduskoormus ettevõtte kohta peamiste tegevuste lõikes⁷



Põhimõtteliselt võiks taotluse koostamisega tekkivat halduskoormust pidada ettevõtte jaoks lävendiks või riskantseks summaks, mille kaotamisega peaks projektitaotlust esitades ning mitterahuldava otsuse saamisel arvestama. Joonisel 6 on ühelt poolt sinise tulpdiaagrammiga tähistatud taotluse täitmisega kaasnev halduskoormus ning teisalt märgib joondiagramm rahuldamata toetuste osakaalu iga programmi lõikes.

⁷ Ühe ettevõtte kohta tekkinud halduskoormuse arvutamisel on arvesse võetud iga infokohustuse keskmist täitmise sagedust. Seetõttu on eelkõige vahearuanade osas tegemist kaalutud tulemustega, mitte otseselt vormi ühekordse täitmisega.

Joonis 6 Taotluse koostamisega kaasnev halduskoormus ühele ettevõttele ja mitterahuldatud taotluste osakaal



Kokkuvõttes on ettevõtja jaoks kõige kõrgema riskitasemega toetuskeemideks turismi tootearendusprogramm, ettevõtluse infrastruktuuri programm ning stardiprogramm. Kõige madalam on risk aga TA eeluuringu, nõustamis- ning koolitustoetuse puhul.