






Perspektiivne arenguplaan reisijateveoks üle Suure väina ja strateegiline keskkonnamõjude hinnang

SAARE MAAKONNA ELANIKE JA ÄRIETTEVÕTETE UURING



Jaanuar 2010

Projektijuht	Vastutav võtmeekspert	Vastutav täitja
		
Peet Ranniste	Jani Päivänen	Jani Päivänen
WSP Finland Oy	WSP Finland Oy	WSP Finland Oy

KLIENT:

Maanteeamet

TEOSTAJA:

Hiiiden Consultants Partnership

JUHTIVAD EKSPERDID:

Jani Päivänen, WSP Finland Oy

Enno Lend, Hiiiden Consultants Partnership

SISUKORD

1 SISSEJUHATUS	3
1.1 EESMÄRK	3
1.2 METOODILINE RAAMISTIK	3
2 ELANIKE UURING	7
2.1 VASTAJATE PROFIIL	7
SEOTUS SAARE MAAKONNAGA	7
SOTSIAALNE STAATUS JA HARIDUS	9
VANUSEGRUPID	10
KODU JA SUVEKODU ASUKOHA VALIK	10
2.2 ALALISTE ELANIKE UURINGU PEAMISED TULEMUSED	12
VÄINA ÜLETAMISE SAGEDUS	12
PÜSIÜHENDUSE MÕJU VÄINAÜLETAMISEL	16
PÜSIÜHENDUSE VÕIMALIKUD MÕJUTUSED	21
3. ETTEVÕTTE UURING	27
3.1 ETTEVÕTETE PROFIIL	27
3.2 ETTEVÕTTEUURINGU PEAMISED TULEMUSED	30
VÄINA ÜLETAMISE SAGEDUS	30
PÜSIÜHENDUSE MÕJU ETTEVÕTTE EDULE	37
ÜMBERPAIKNEMISE KAALUTLEMINE	38
VALMISOLEK ÜLEVEO EEST MAKSTA	40
PÜSIÜHENDUSE POPULAARSUS	42
PEAMISED JÄRELDUSED ALALISE ELANIKU UURINGUST	43
PEAMISED JÄRELDUSED ETTEVÕTTEUURINGUST	45
LISA 1: ELANIKE ANKEET	47
LISA 2: ETTEVÕTETE ANKEET	56
LISA 3: ETTEVÕTETE ANDMEBAAS	65

1 Sissejuhatus

1.1 Eesmärk

Suure väina liiklusühenduse strateegiliste valikute lähtepunktiks on peamiste kasutajagruppide rahulolu uuring parvlaevühenduse hetkeseisuga, samuti klientide seisukohad ja ootused, mis on seotud selle transpordiühenduse arendamisega.

Klientide ankeetuuringu jaoks kasutati posti teel saadetud küsimusi, mis olid nii etteantud vastustega kui ka avatud. Metoodikat arutati ja testiti mitmel töökohtumistel, kus osalesid projektimeeskonna võtmeeksperdid ning eksperdid ja projektijuht. Küsimustike ettevalmistamisprotsessis osalesid ka mitmed eksperdid ja konsultandid, mille tulemusel küsimuste sisus ja formuleeringus tehti palju muudatusi.

Selle iseseisva aruande eesmärk on anda üldine ülevaade ankeetuuringu kvantitatiivsetest tulemustest. Aruanne sisaldab vaid mõningaid viiteid avatud küsimustele, mida põhjalikumalt kasutati sotsiaal-majanduslike hinnangute andmisel Kava ja KSH aruannetes.

1.2 Metoodiline raamistik

Selle uuringu peamine eesmärk oli uurida Saaremaa alaliste elanike ja ajutiste elanike (suvekodude omanikud) ootusi, samuti äriettevõtete ootusi.

Kasutati kaht küsimustikku: üks oli mõeldud elanikele ja teine äriettevõtetele. Mõlemad küsimustikud koosnesid kahest osast: A osa puudutas elanike ja äriettevõtete taustandmeid ja B osa uuris nende arvamusi olemasoleva parvlaevühenduse kohta ja nende ootusi parendatud parvlaevühenduse suhtes, samuti oli üheks valikuks püsiühendus.

Metoodikat kontrolliti mitmel töökohtumistel, millest võtsid osa projektimeeskonna võtmeeksperdid ning kliendipoolsed eksperdid ja projektijuht. Mõned eksperdid ja konsultandid osalesid ka küsimustike ettevalmistamise protsessis ning mõningad nende poolt välja pakutud täiendused viidi küsimustikku sisse. Uuringus üleskerkinud küsimusi selgitati ja kontrolliti, kaasates protsessi erinevatel etappidel mitmeid eksperte ja konsultante.

Valim (väljajagatud küsimustike arv) oli:

- Saaremaa alalised elanikud 700
- Suvekodude omanikud 300
- Ettevõtted 300

Uuring viidi läbi 2009.a veebruaris ja märtsis. Viimased vastused küsimustele saadi aprillikuu jooksul. Vastajad valiti Saaremaa püsielanike seast välja juhusliku valiku teel. Küsimustikud jagati välja ja tagastati Eest Posti kaasabil. Teatud osa ettevõtete esindajatest eelistas täita küsimustikke internetis; nendele edastati e-uuringu parool.

Antud uuringus valitud meetodika ja saadud tulemused põhinevad lihtjuhuvalimil. Analüüsid baseeruvad üsna kitsal väiksel valimil, mistõttu on aruandes esitatud teatud elanikkonna gruppide hinnangud üksnes indikatiivse iseloomuga, sest respondentide alamhulga arv ei võimalda teha statistilise rea analüüsi mõistliku täpsusega. Niisiis, kuna tegemist ei olnud kihtvalimiga, vaid juhuvalimiga on respondentide rühmade andmed üksnes suundanäitavad.

Ettevõtete valim koostati Saaremaa Ettevõtluse Edendamise Sihtaustuse poolt. Küsimustikud toimetas kätte samuti Eesti Post.

Ettevõtete valim moodustati Saare maakonna ettevõtete üldkogumist, kuna Saaremaa Ettevõtluse Edendamise Sihtaustuse ja ettevõtete hinnangute põhjal selgus, et Saare maakonna ettevõtted on enam seotud Eesti logistika sõlmpunktidega, Läänemaa osa on marginaalne. (vt ka Liiklusuuring 2.1)

Kokku saadi püsielanikelt tagasi 335 küsimustikku (s.o. 33,5% väljasaadetust) ja 49 küsimustikku ettevõtetelt (s.o. 16,3% väljasaadetust). Ettevõtetelt saadi täidetud küsimustikke tagasi liiga vähe. Näib, et paljud ettevõtete esindajad olid skeptilised võimaluse suhtes osaleda küsimustikule vastamise kaudu otsuste langetamise protsessis. Mõned neist soovitasid võtta hindamisel arvesse eelmiste uuringute tulemusi; nad vastasid, et osalesid eelmistes uuringutes, millel oli olnud vähe mõju transpordiühenduse parandamisele. Seetõttu on võimalik, et mõningad vastanute grupid on üle-esindatud.

Selle uuringus ei olnud üldkogum (ettevõtete, alaliste elanike ja suvekodude omanike koguarv) täpselt teada. Seetõttu võib kasutada alljärgnevat valemit, et välja selgitada usaldusväärse valimi minimaalset suurust:

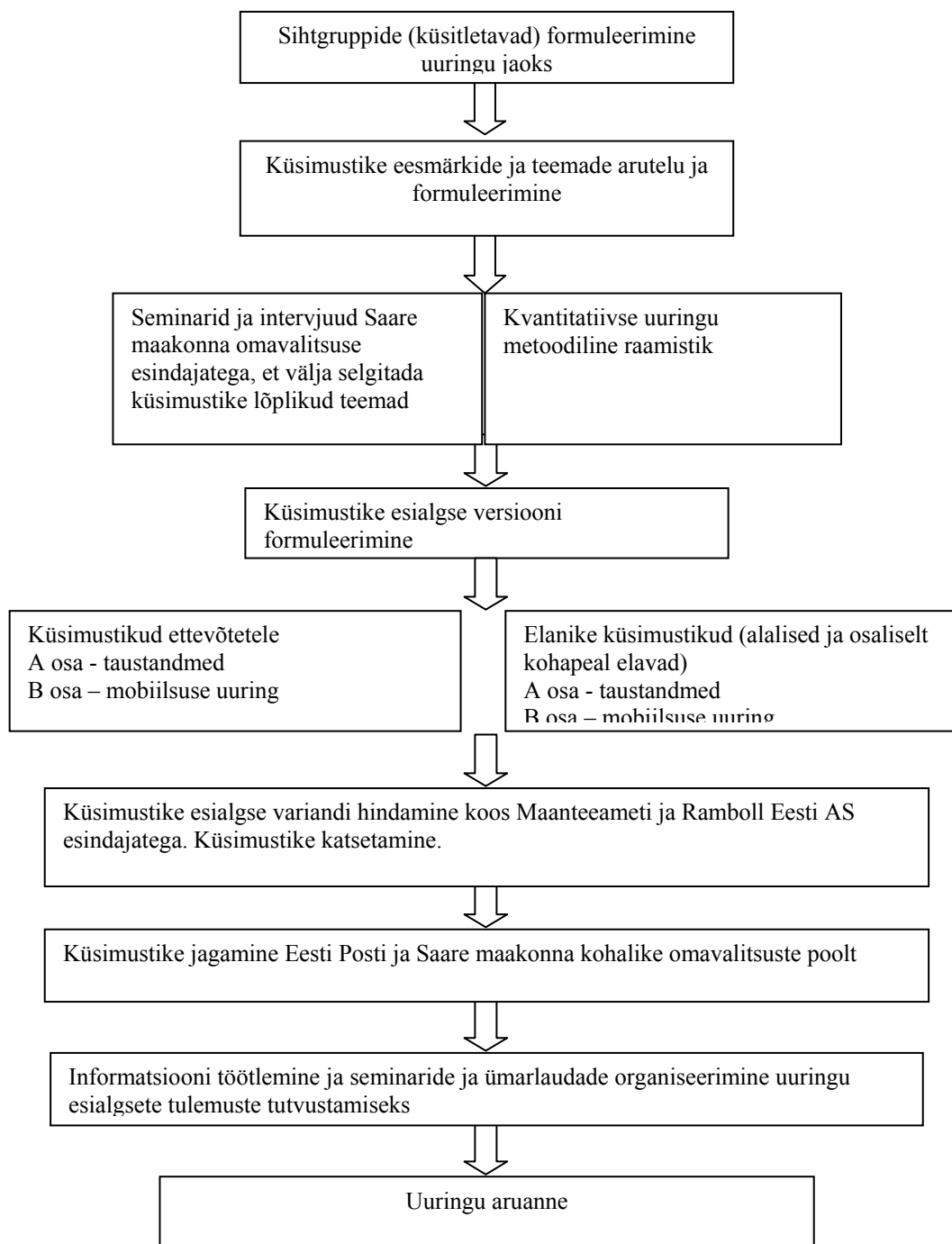
$$n \geq \frac{t^2 \times s_x^2}{\Delta^2}$$

kus

- n näitab valimi suurust,
- t on tõenäosuskordaja,
- S_x on uuritud tunnuse x väärtuste standardhälve ,
- Δ on valimi nõutav täpsus.

Tõenäosuskoefitsient sõltub “30 reeglist” ja nõutavast täpsusest. Antud juhul on valimi suurus rohkem kui 30. Seega võis tõenäosuskoefitsientidena kasutada teadaolevaid konstante. Tavalise tõenäosuse (95%) tasemel on tõenäosuskoefitsiendi väärtus $t = 1,96$. Standardhälbel on erinevad väärtused, kuid meie kasutame arvutustes keskmist, mis on 0,76. Nõutav täpsus oleks $\Delta = 0,25$, mis on piisav selleks, et eristada olulisi muutusi muutujate väärtustes. Sel juhul on valimi minimaalne usaldatav suurus 36, kusjuures ettevõtete vastuste arv on 49.

Uuringuprotsessi kirjeldus on alljärgnev:



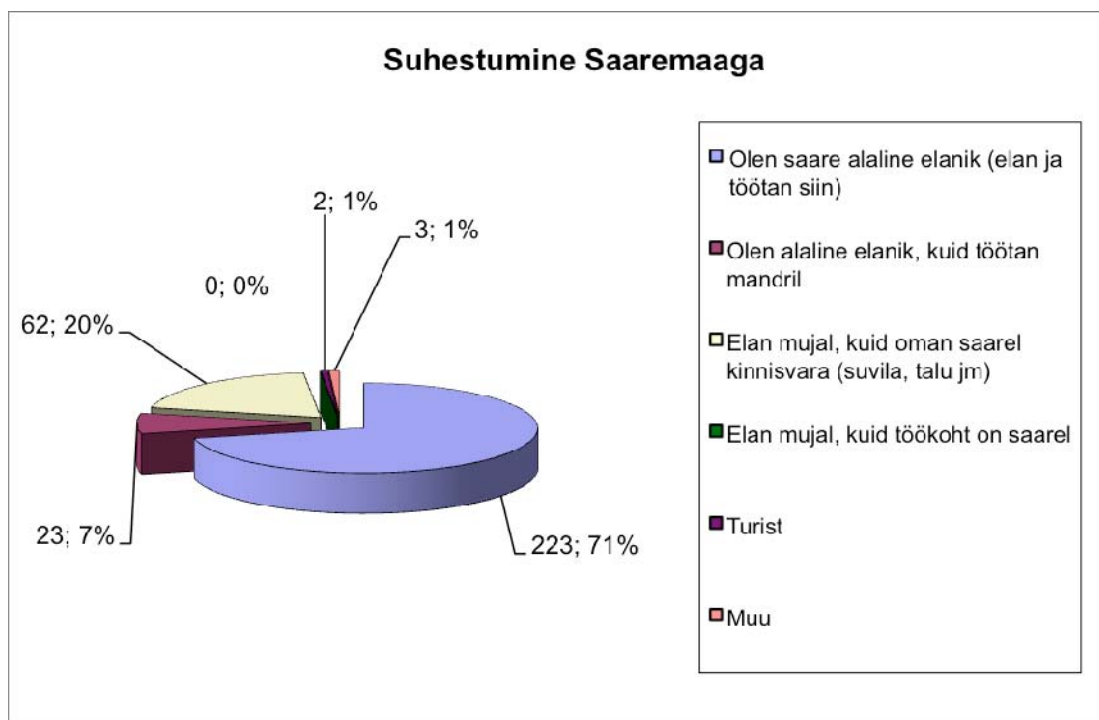
2 Elanike uuring

2.1 Vastajate profiil

Alaliste elanike uuringus osalenud vastajate profiile väljendavad alljärgnevad näitajad:

- Meessoost vastajad 57,1%, naissoost vastajad 42,9
- seotus Saare maakonnaga (vaata joon.1)
- Saare maakonnas elatud ajavahemik (joon. 2)
- sotsiaalne staatus (joon 3)
- haridustase (joon. 4)
- vanusegrupp (joon. 5).

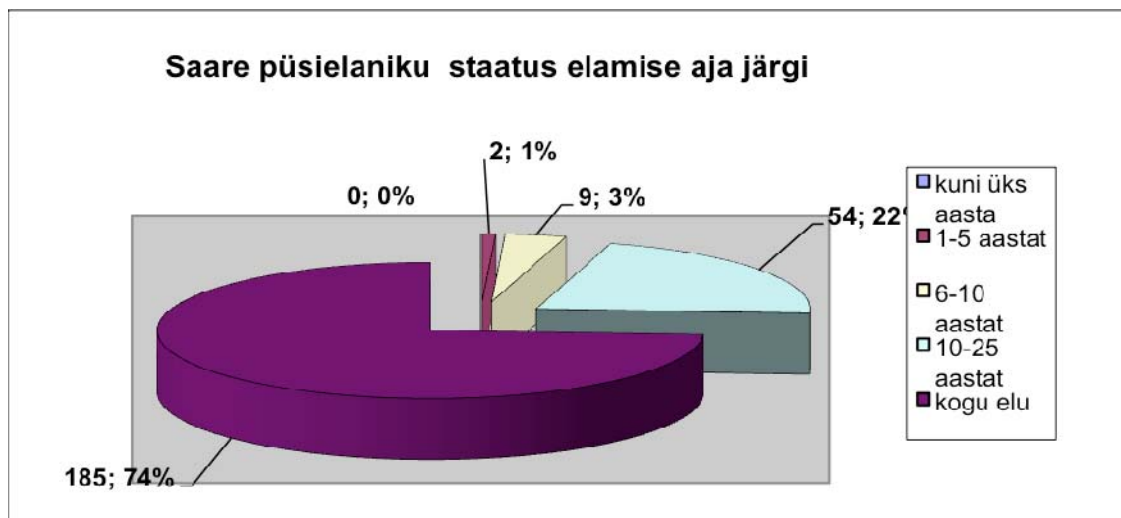
Seotus Saare maakonnaga



Joonis 1. Vastajate seotus Saare maakonnaga

Kolm tähtsat alaliste ja osaliselt kohapeal elavate isikute sihtgruppide olid alljärgnevad:

- alalised elanikud, kes töötavad ja elavad saarel (71 % kõigist vastanutest),
- osaliselt kohapeal elavad isikud, kes omavad saarel kinnisvara (20 %),
- alalised elanikud, kes töötavad mandril (7 %).

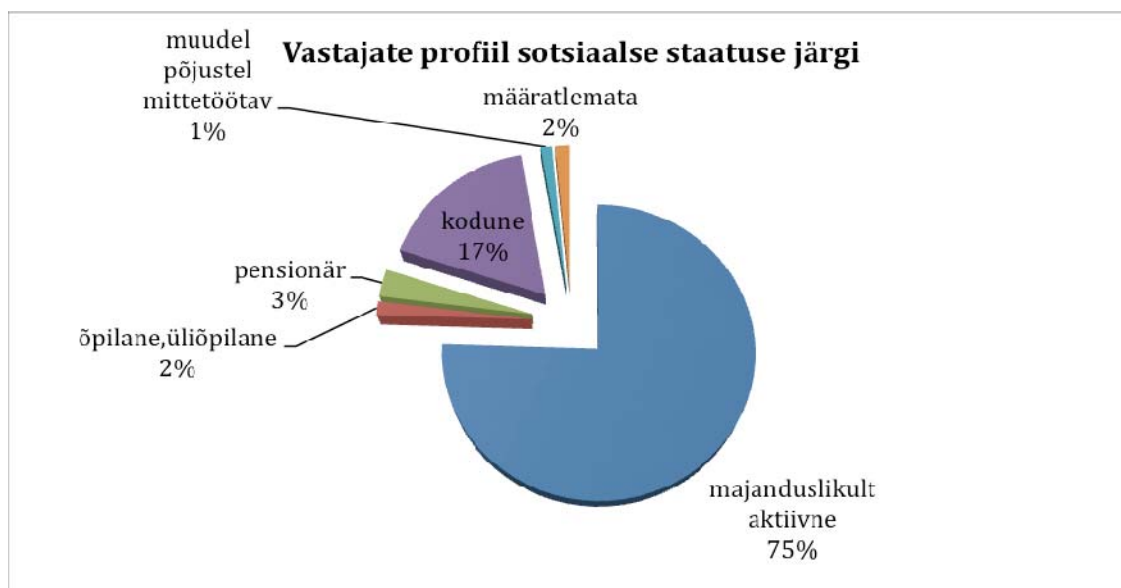


Joonis 2. Küsitletud alalised elanikud, kes on grupeeritud Saare maakonnas elatud aastate järgi

Vaadates ajaperioodide pikkust, mille jooksul püsielanikud on elanud Saare maakonnas, võib öelda et:

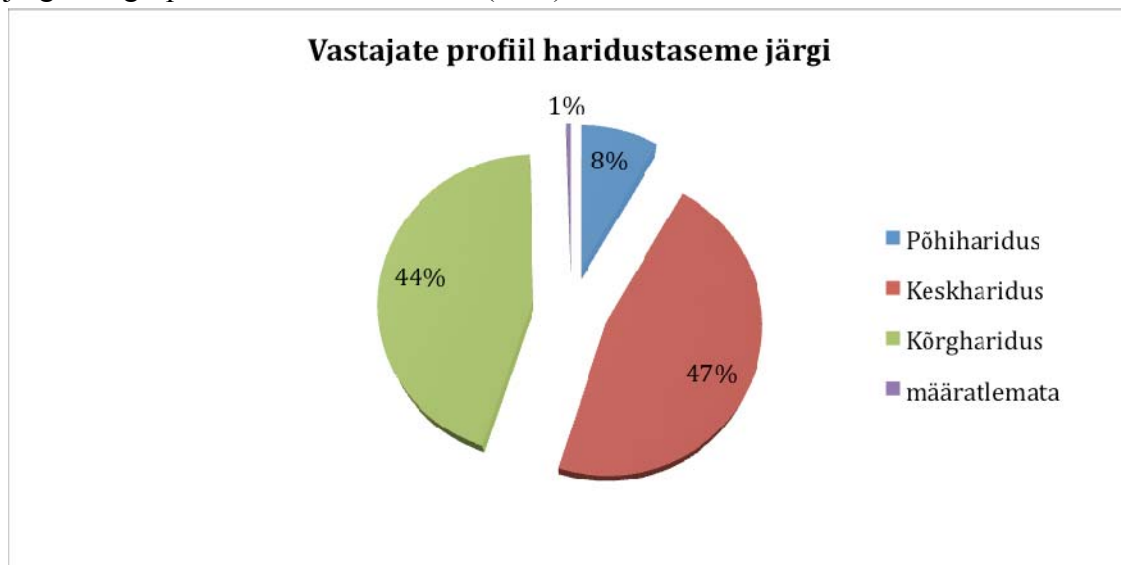
- 74 % püsielanikest, kes vastasid uuringu küsimustele, olid sündinud saarel
- 22 % olid elanud Saaremaal 10-25 aastat.

Sotsiaalne staatus ja haridus



Joonis 3. Vastajate profiil sotsiaalse staatuse järgi

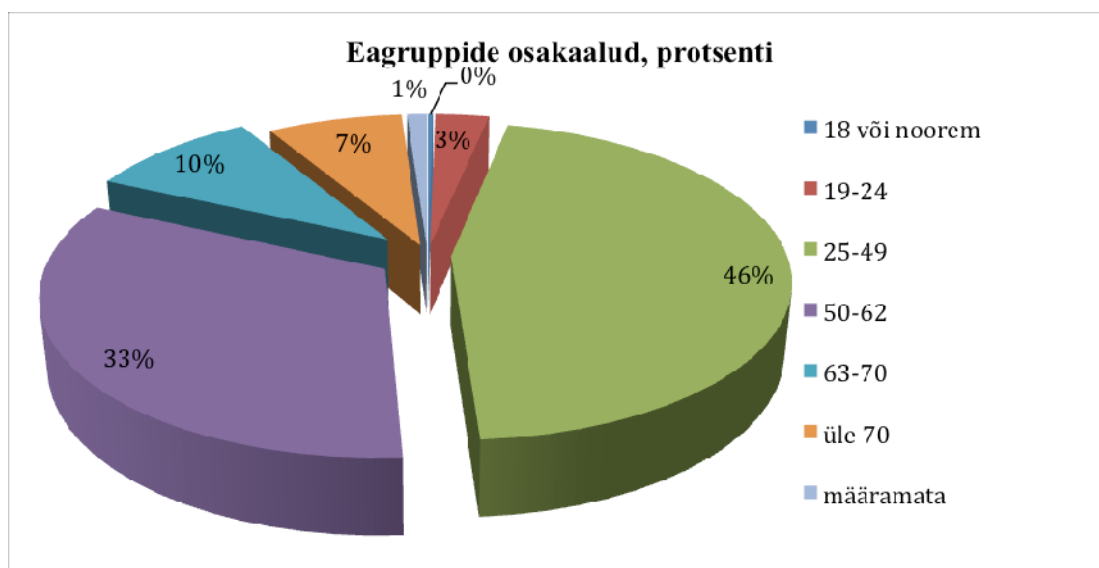
Sotsiaalse staatuse järgi oli suurim grupp küsitletute hulgas majanduslikult aktiivsed inimesed (75 %) või inimesed, kes soovivad ja on võimelised tööd tegema. Suuruselt järgmise grupi moodustasid kodused (17%).



Joonis 4. Küsitletute profiil hariduse järgi

Hariduse järgi võib vastajad jagada kolme gruppi: 8 % omas põhiharidust, 47 % oli keskharidusega ja 44 % kõrgharidusega.

Vanusegrupid



Joonis 5. Küsitletute profiil, vanusegruppide protsentarv

Vanuse järgi moodustasid suurima osa inimesed vanuses 25 – 49 a (46 %), suuruselt järgmine grupp 50-62 a (33%) ja 63-70 a vanuste osatähtsus oli 10 %. Erinevad vanusegrupid olid valimis tasakaalustatult esindatud.

Kodu ja suvekodu asukoha valik

Vastajatel paluti hinnata, mil määral nad olid arvesse võtnud erinevaid tegureid, tehes valiku elada antud piirkonnas (“asukoha eelistuse kriteeriumid”).

Kõige tähtsamad tegurid alalise elukoha valikul olid turvalisus, puhas loodus, vanemate/lähisugulaste kodu ja Saaremaa miljöövärtus (ümbruskond), töökoha olemasolu ja teenuste kättesaadavus.

Kõige tähtsamad tegurid osaliselt kohapeal elavate inimeste jaoks (suvekodude omanikud) olid üldiselt sarnased: puhas loodus, turvalisus, saare miljöövärtus (ümbruskond), asumine mere lähedal, vanemate/lähedaste sugulaste kodu, Saaremaa “saarelisus”.

Tegurid	Kodu valik	Suvekodu valik
turvalisus	4,8	4,6
mere lähedus	3,8	4,3
Saarema miljöövärtus (ümbruskond)	4,2	4,6
puhas loodus	4,6	4,8
vanemate/lähisugulaste kodu	4,1	3,7
kulutused eluasemele	3,8	3,5
töökoha olemasolu	4,1	3,1
teenuste kättesaadavus	4,1	3,6
saarelisus	3,3	3,6

Tabel 1. Alalise elukoha ja suvekodu asukohta mõjutavad tegurid

Alalise elukoha valikut mõjutavad tegurid grupeeriti ka vastavalt nende tähtsusele erinevates vanusegruppides. Eelistused on suures osas sarnased, välja arvatud kaks erinevust: vanemad inimesed rõhutavad vanemate/lähisugulaste lähedalolekut rohkem kui nooremad inimesed; ja vanemad inimesed peavad ka tähtsamaks elukoha saarelisust (Vt. Tabel 2).

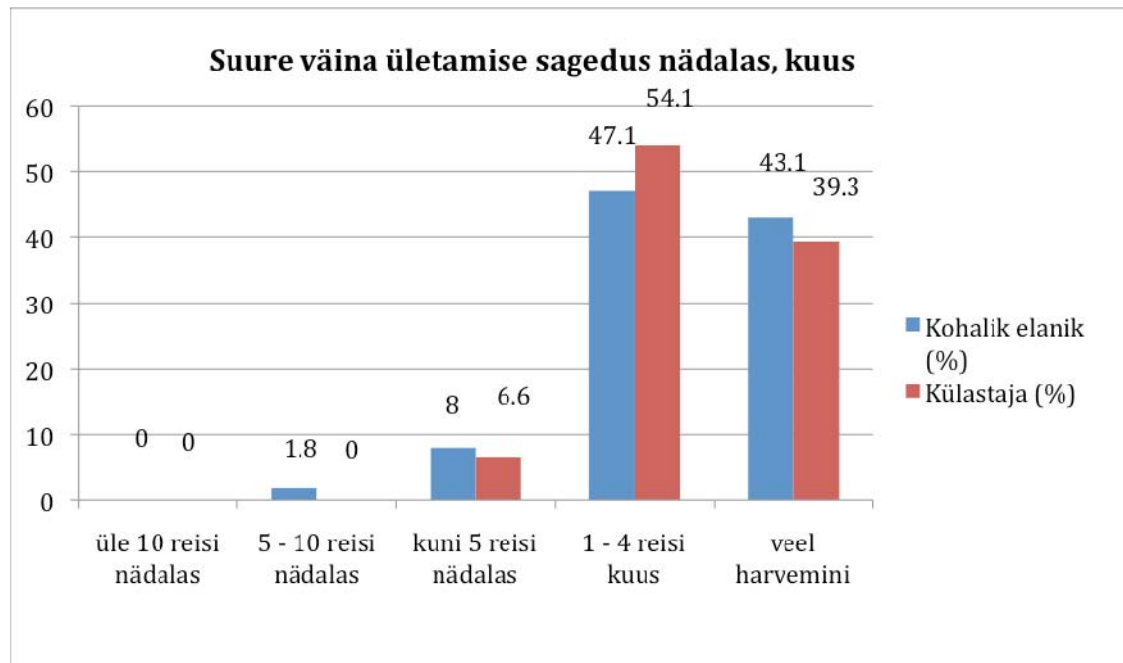
Tegurid	< 49 a	50-62 a	> 63 a
turvalisus	4,8	4,7	4,8
mere lähedus	3,7	4,0	3,9
Saarema miljöövärtus (ümbruskond)	4,2	4,2	4,4
puhas loodus	4,7	4,5	4,7
vanemate/pereliikmete kodu	3,9	4,2	4,5
majutuse maksumus	3,8	3,7	4,0
töökoha olemasolu	4,2	4,0	4,2
teenuste kättesaadavus	4,2	4,0	4,3
saarelisus	2,7	3,5	3,8

Tabel 2. Alalise elupaiga asukohta mõjutavad tegurid vanusegruppide kaupa

Analüüsi ka tegureid, mis mõjutavad suvekodu valikut. Valides suvekodu asukohta, omistavad vanemad inimesed teistest vanusegruppidest suuremat tähtsust vanematele/perekonnale lähedalolekule. Muus osas ei leitud olulisi erinevusi vanusegruppide eelistuste vahel.

2.2 Alaliste elanike uuringu peamised tulemused

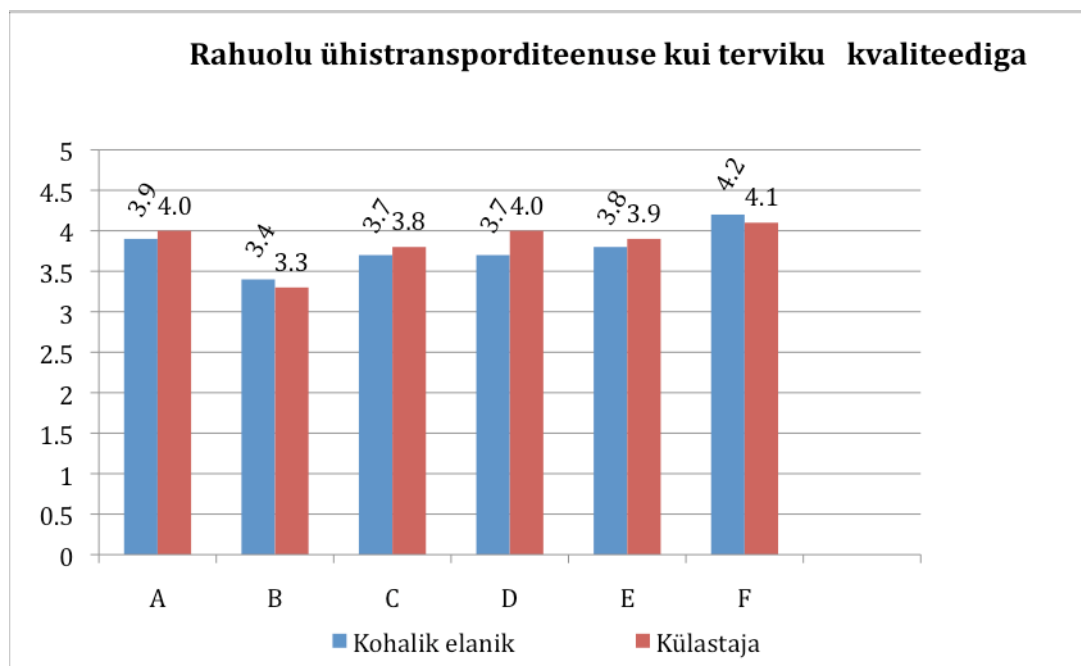
Väina ületamise sagedus



Joonis 6. Vastajate keskmine Suure väina ületamise sagedus, protsenti

Küllalt üllatav oli väga väike sagedaste kasutajate (so. inimesed, kes ületasid väina sageli) arv. Kohalike elanike osatähtsus, kes ületavad väina rohkem kui 5 korda nädalas (st. rohkem kui 2 edasi-tagasi reisi nädalas) oli ainult 1,8%. Umbes pooled, 47% alalistest elanikest ja 54% ajutiselt saarel elavatest inimestest ületavad väina 1-4 korda kuus (või kõige rohkem kaks edasi-tagasi reisi kuus). Peaaegu kõik teised, 43% alalistest elanikest ja 39% ajutiselt saarel elavatest inimestest, väitsid, et ületavad väina isegi harvem.

Rahulolu praeguse transporditeenuse kvaliteediga



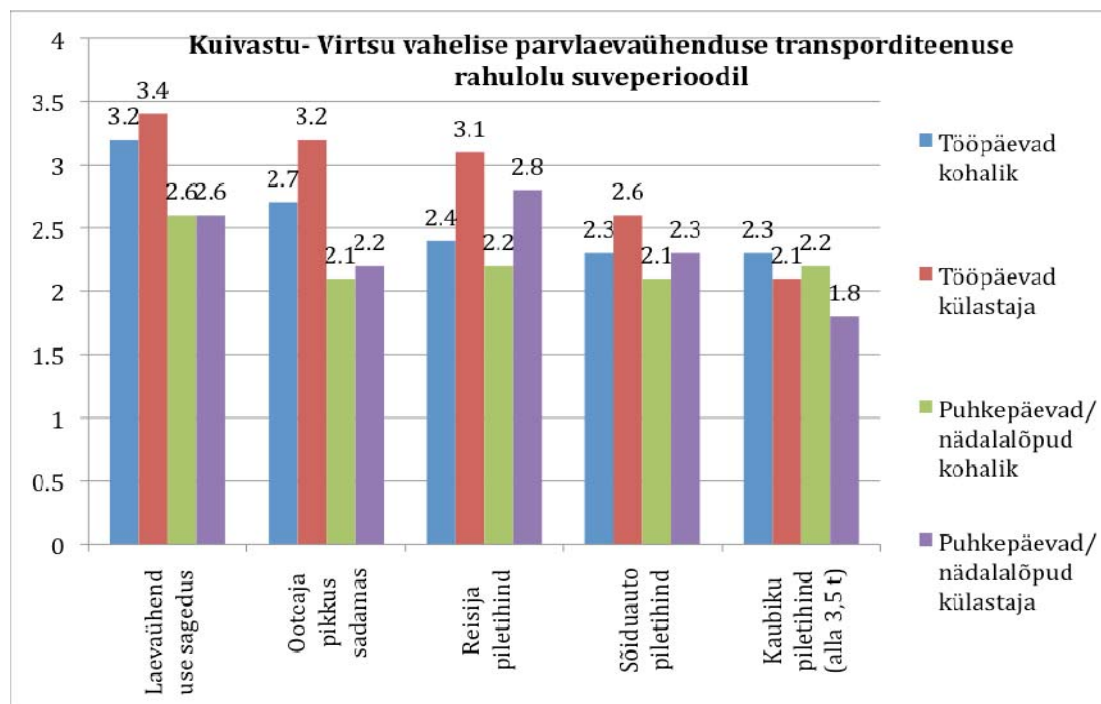
Joonis 7. Rahulolu transporditeenuse erinevate teguritega (1 – mitte üldse rahul; 5 – täiesti rahul)

- A – bussifirmad
- B – parvlaevaoperaator
- C – Kuivastu sadam (reisijate ja autode juhatamine; parkimine jne.)
- D – Virtsu sadam (reisijate ja autode juhatamine; parkimine jne.)
- E – piletite ostmine sadamas
- F – piletite ostmine online

Kokkuvõttes olid alalised ja ajutised püsielanikud ühel nõul üle väina toimuva olemasoleva transporditeenuse tugevate ja nõrkade külgede suhtes. Mõlemad grupid on kõige rohkem rahul piletite online müügisüsteemiga ja bussifirmade teenusega ning kõige vähem rahul parvlaevaoperaatori teenustega. (Siiski tuleb arvestada, et paljudel puudub busside kasutamise kogemus sellel marsruudil, sest isiklike autode kasutamine on sedavõrd ülekaalus. Vastukaaluks on peaaegu kõigil kogemusi parvlaevalt.)

Ainus märkimisväärne erinevus alaliste ja ajutiste püsielanike rahulolus on võibolla see, et ajutised püsielanikud on rohkem rahul Virtsu sadama teenusega kui püsielanikud. Põhjuseks võib olla asjaolu, et nende jaoks tähendab sadamas veedetud ooteaeg ka midagi positiivset: jõudmist nn. vabaajatsooni.

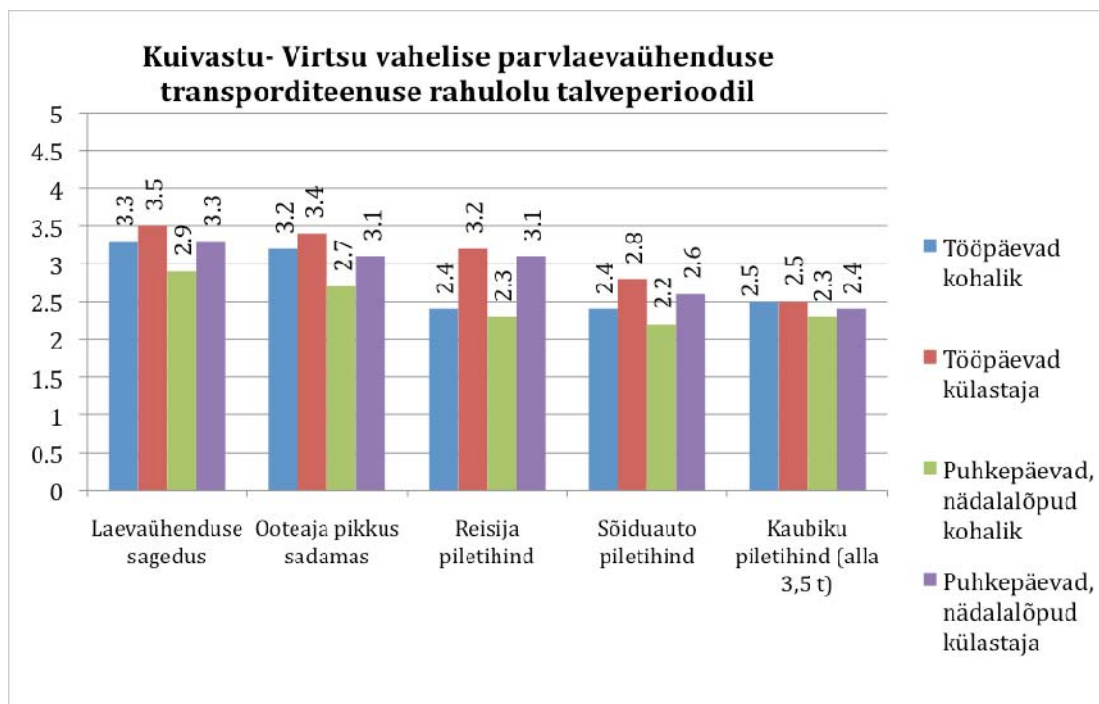
Avatud vastustega küsimused võimaldavad heita rohkem valgust ühenduse kasutajate rahulolule. Selle kirjaliku materjali alusel uuriti erinevaid kasutajategrupe. Selgus, et see, kui palju ühendus tegelikult mõjutab inimeste eluviisi, sõltub suurel määral kasutajagrupist. Ületamise aeg ja maksumus oli kõige tähtsam ja sellele anti kõige negatiivsem hinnang nende poolt, kes kasutasid praami kõige sagedamini. Avatud vastustes kritiseeriti ka tingimusi ja puhtust parvlaeval. Vastajate märkuste järgi otsustades on ületamise aeglus ja tüüsus olulisem teine teisel pool väina elavatele peredele kui neile perekondadele, kes teevad ainult puhkusereise.



Joonis 8. Rahulolu teenuse tasemega suveperioodil
(1 - mitte üldse rahul; 5 - täiesti rahul)

Järgmisena võrreldi rahulolu näitajaid eri aastaegadel.

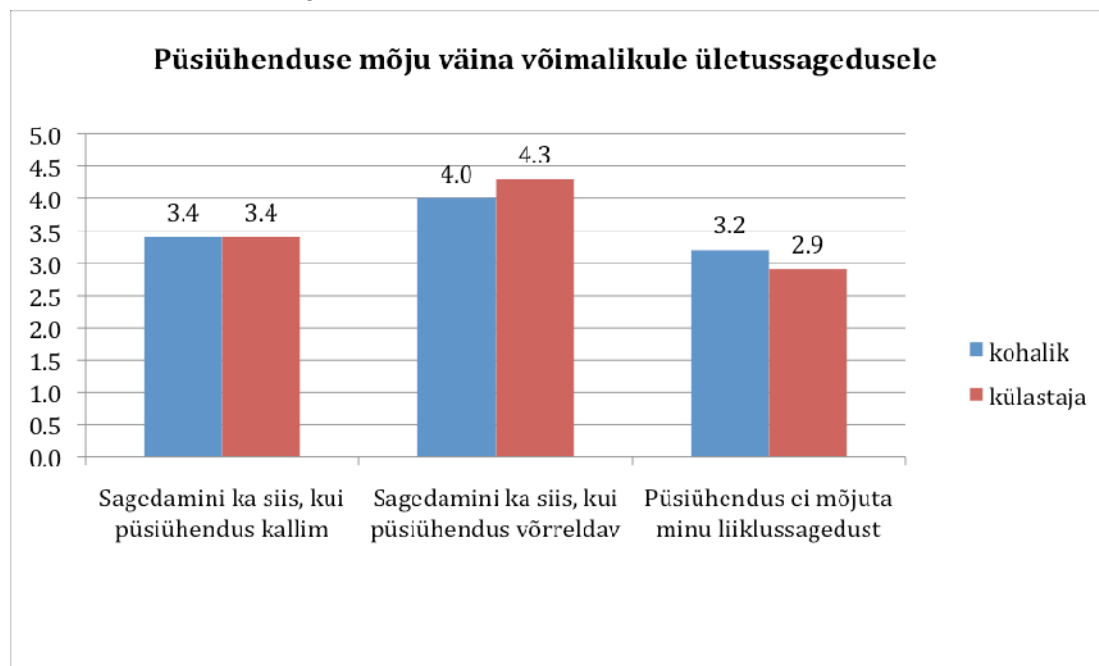
Üldiselt on kõrghooaja liiklusteenust puudutavad rahulolunäitajad küllalt madalad. Kuna nõudlus on suurim suvel, on väga raske ja kulukas osutada rahuldava kvaliteediga teenust, eriti kriitilistel nädalalõppudel ja Saaremaal toimuvate ürituste ajal. Nii alaliste elanike kui ajutiste püsielanike poolt anti teenuse kvaliteedile kõige madalamad hinnangud pühade ja kriitiliste nädalalõppude ajal. Märkimisväärselt madalam rahulolu piletihindadega pühade ajal ja nädalalõppudel (võrreldes äripäevadega) peegeldab kliendile pakutava paindliku hinnapoliitika tähtsust.



Joonis 9. Rahulolunäitajad talveperioodil
(1 – mitte üldse rahul; 5 – täiesti rahul)

Talveperioodil olid rahulolunäitajad kõrgemad kui suveajal. Eriti puudutab see ooteaegu, mida talvel ei nähta nii negatiivsena. Siiski on kõige kriitilisem küsimus just ooteaeg, ja alaliste elanike jaoks on rahulolu madal pühade ajal ja nädalalõppudel. Rahulolu piletihinnaga on kõige madalam, eriti autokasutajate puhul.

Püsiühenduse mõju väinaületamisel



Joonis 10. Püsiühenduse mõju väinaületamiste sagedusele

(1 – raske öelda; 2 – kindlasti ei; 3 – pigem ei; 4 – pigem ja; 5 – kindlasti ja)

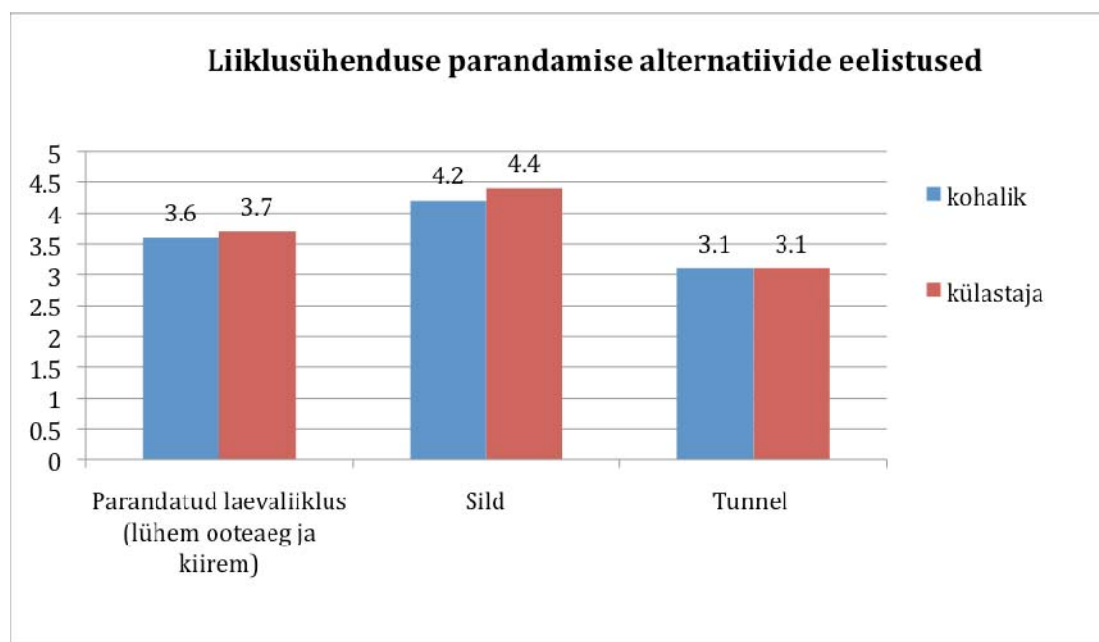
Vastajatel paluti hinnata, kas nad ületaksid väina sagedamini, kui oleks olemas püsiühendus; eraldi küsimus oli – kui (silla)maks oleks kõrgem/kui maks oleks sama, mis praegune parvlaeva piletihind. Loomulikult eelistasid paljud vastajad, et oleks püsiühendus, mille maks oleks võrdne praeguse parvlaevapileti hinnaga. Nad vastasid, et kasutaksid ühendust sel juhul sagedamini. Kuid rohkem kui pooled vastanud ütlesid, et püsiühendus ei mõjutaks seda, kui sageli nad väina ületaksid.

Sama küsimust analüüsiti vanusegruppide kaupa (Tabel 3). Näeme, et vastused ei erine palju vanusegruppide kaupa. Kõik vanusegrupid on mõõdukalt positiivsed püsiühenduse kasutamise suhtes, isegi sel juhul, kui see maksaks parvlaevapiletist rohkem. Keskealised puhkajad on see vanusegrupp, kes on kõige rohkem valmis sageli kasutama parvlaevapiletiga sama palju maksvat püsiühendust. Noorim vastanute grupp (vanus alla 24) oli valmis maksma kõige vähem.

	< 49 aastat		50-62 aastat		> 63 aastat	
	kohalik	külastaja	kohalik	külastaja	kohalik	külastaja
Kasutaks püsiühendust sagedamini, isegi kui see maksaks rohkem kui parvlaevapilet	3,3 (2,7)*	3,4 (2,3)*	3,5	3,4	3,6	3,4
Kasutaks püsiühendust sagedamini, kui hind oleks sama kui parvlaevapiletil	4,0 (3,2)*	4,1 (3,3)*	4,1	4,5	4	4
Püsiühenduse rajamine ei mõjutaks väinaületamise sagedust	3,1 (3,1)*	2,8 (3,3)*	3,5	3,5	2,9	2,6

Tabel 3. Püsiühenduse mõju ületamise sagedusele; analüüs vanusegruppida kaupa
* Sulgudes toodud väärtused väljendavad kuni 24-aastaste vanusegrupi arvamust.
Vastajate arvud kohalike ja külastajate osas olid vastavalt 12 ja 4.

Ühenduse alternatiivide eelistused



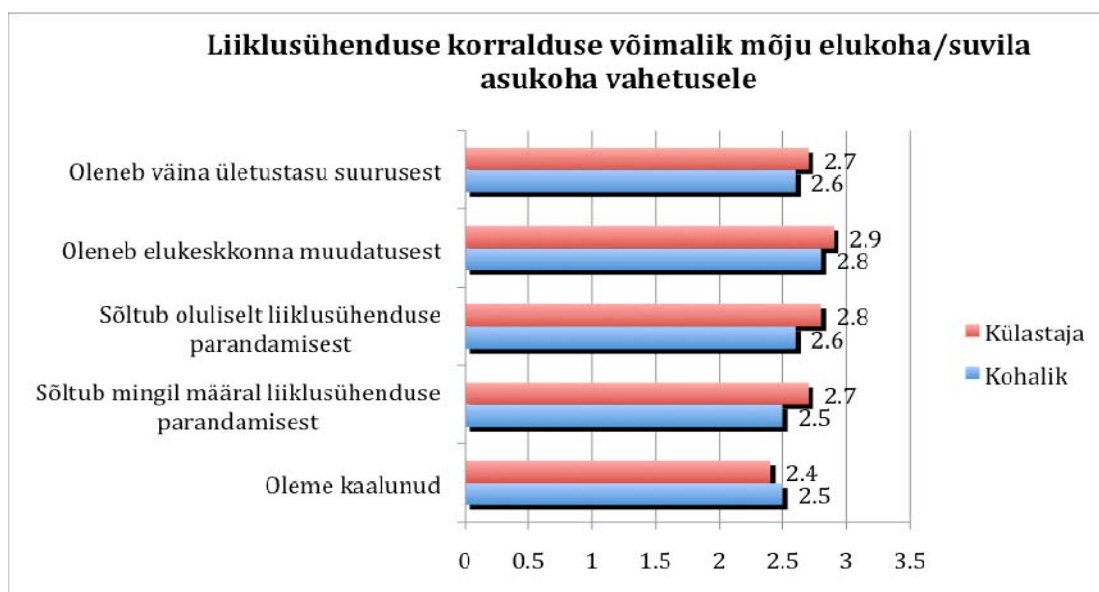
Joonis 11. Liiklusühenduse erinevate alternatiivide eelistused
(1 – raske öelda; 2 – kindlasti ei; 3 – pigem ei; 4 – pigem ja; 5 – kindlasti ja)

Võrreldes valikuid Suure väina ületamiseks, oli eelistatuim valik sild, sellele järgnes paranenud parvlaevühendus ja tunnelivariant jäi kolmandale kohale. Valikute populaarsuses olid märkimisväärsed erinevused. Nii püsielanike kui ajutiste püsielanike vastused on sarnased ja on huvitav märkida, et sild oli isegi veidi populaarsem puhkajate kui kohalike elanike hulgas.

Mandrite kolimise kaalutlused

Uurijad tahtsid teada, millised olid inimeste hoiakud ja suhtumine ühendusse. Kui nad peavad praegust ühendust tõsiselt puudulikuks, võiks neil olla kavatsus ära kolida või rajada oma suvekodu mandrile. Kas oli märke sellest? Seda küsiti mitmes küsimuses, pidades silmas võimalikku motivatsiooni kolida kuhugi mujale.

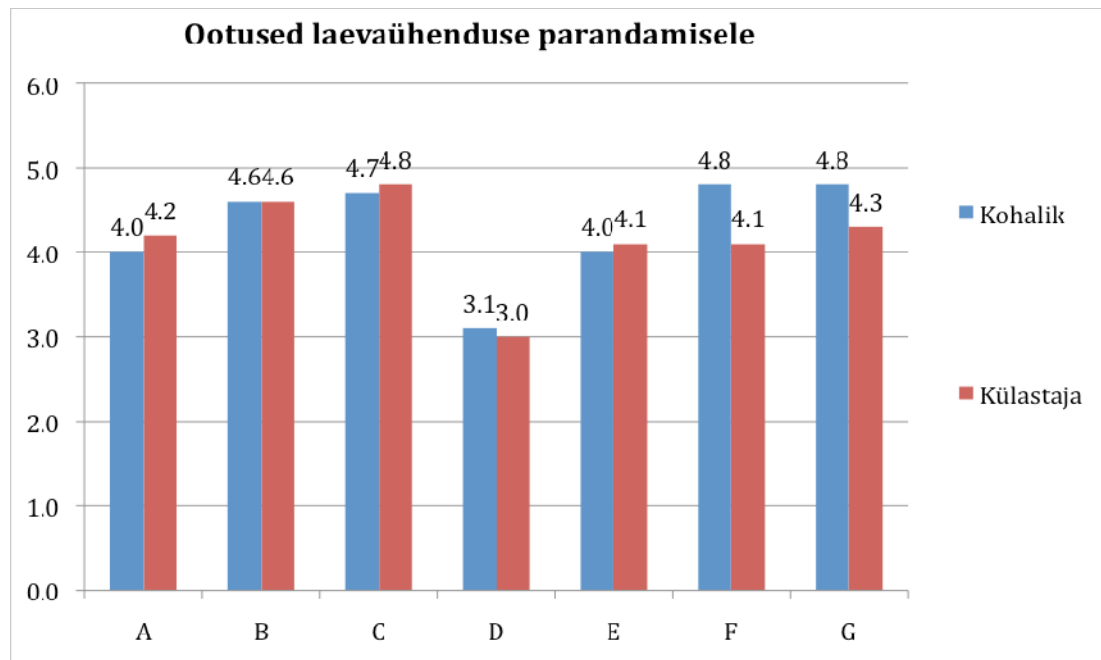
Kokku ainult väike vähemus alalistest elanikest oli tõsiselt kaalunud võimalust mujale kolida, ja seda mitte ühenduse tõttu. Ajutiste püüasukate jaoks näis võimalus kolida elama mandrile veidi tõenäolisem kui püüselanike jaoks.



Joonis 12. Kuidas ühendus mõjutab perspektiivi kolida alaliselt ära Saare maakonnast (1 – raske öelda; 2 – kindlasti ei; 3 – pigem ei; 4 – pigem jah; 5 – kindlasti jah)

Mõned avatud vastused valgustavad seda küsimust paremini: peaaegu üksmeelne kommentaar oli “ma olen Saare elanik ja suren Saare elanikuna, vaatamata tuleviku ühendusele.” Mõned väljendasid patriotismi ka sellega, et süüdistasid parvlaevajärjekordades turiste. Siiski leidsid paljud, et praamiga seotud ebameeldivused tuleks lahendada silla ehitamise teel.

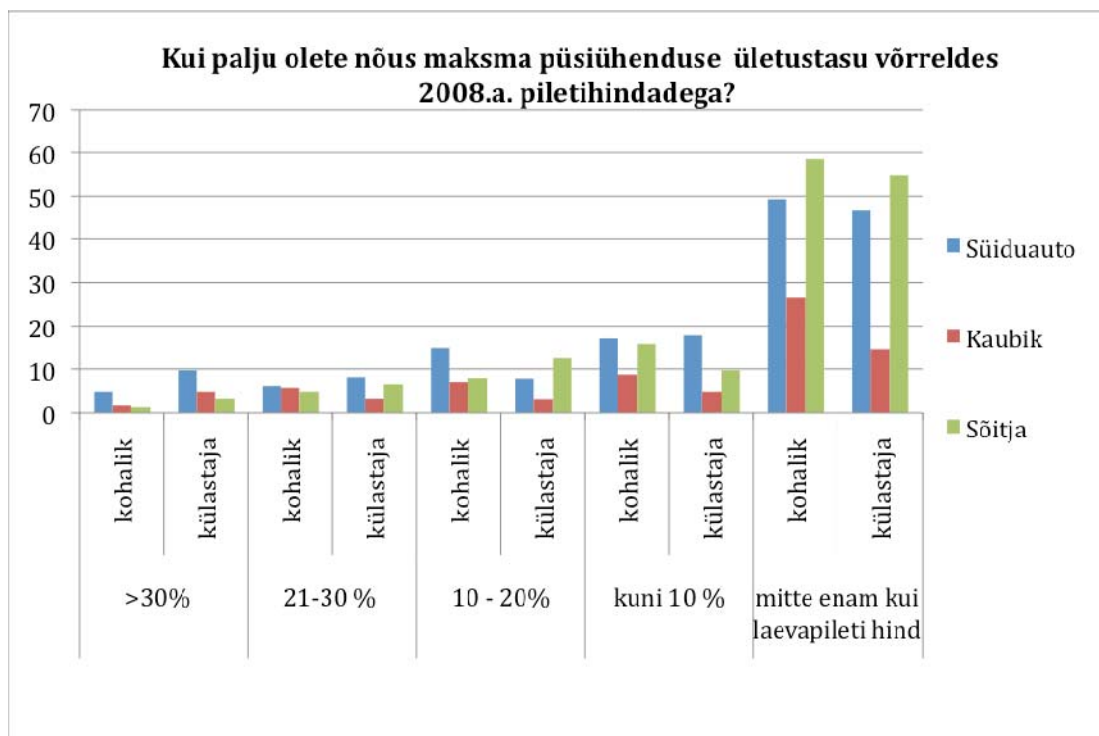
Ootused parvlaevühenduse parandamisele



Joonis 13. Ootused paremale transpordiühendusele (1 – mitte tähtis; 5 – väga tähtis)

- A – Tihedamad väljumised (võrreldes 2008.a sõidugraafikuga);
- B – Lühem ooteaeg sadamas;
- C – Kindlus, et pääsetakse autoga parvlaevale;
- D – Parvlaevaoperaatori teenuste kvaliteet (k.a. poed, toitlustamine);
- E – Autode parvlaevale paigutamise kiirus;
- F – Alandatud hinnad kohalikele elanikele;
- G – Kohalike elanike arvamuse arvestamine Virtsu-Kuivastu vahelise parvlaevühenduse parandamise kohta.

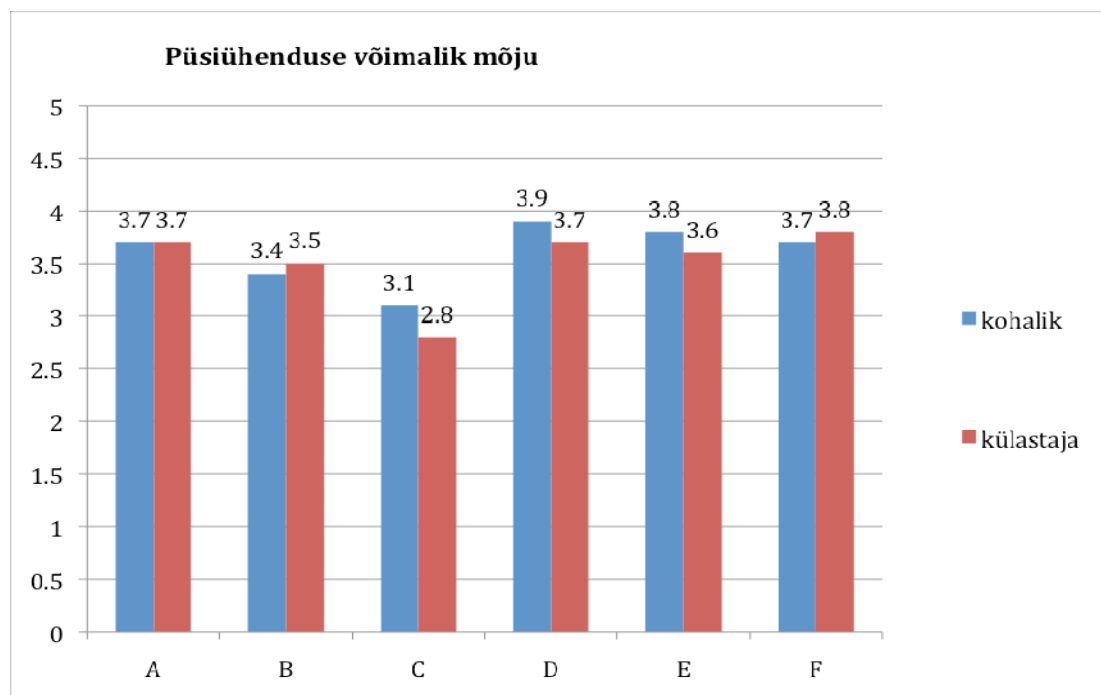
Lühemad ooteajad ja kindlustunne, et pääsetakse autoga praamile olid kõige tähtsamad ootused, mida nii alalised elanikud kui ajutised püsielanikud seostasid ühenduse parandamisega. Alandatud hinnad kohalikele elanikele olid olulised just kohalikele endile. Samuti oli oluline kohalike elanike arvamuse arvestamine. Seevastu ei loetud väga oluliseks parvlaevaoperaatori teenuste kvaliteeti.



Joonis 14. Valmisolek maksta püsiühenduse korral reisi eest rohkem

Alaliste elanike valmisolek maksta oli väga sarnane puhkajate valmisolekuga. Kui püsiühendus oleks kasutusel, oleks kõige vastuvõetavam lahendus ületusmaksu määr, mis oleks ligikaudu praeguse hinna tasemel. Teised valikud olid vähem populaarsed. Kokku pooldas 80% vastajatest praegust hinnataset või kuni 10% kõrgemat hinda.

Püsiühenduse võimalikud mõjud



Joonis 15. Püsiühenduse rajamise võimalikud mõjud (1- raske öelda; 2 – kindlasti ei; 3 – pigem ei; 4 – pigem jah; 5 – kindlasti jah)

- A – Turistide poolt keskkonnale tekitatud kahjud kasvavad;
- B – Maa hind tõuseb;
- C – See võib põhjustada mõningate sotsiaalsete teenuste üleviimist mandrile;
- D – See toob saarele uusi elanikke;
- E – See vähendab noorte inimeste lahkumist saarelt;
- F – See alandab turvalisust kodudes/suvekodudes.

Vastajad oletasid, et püsiühenduse ehitamise korral võivad saarte arengule hakata toimima alljärgnevad mõjud:

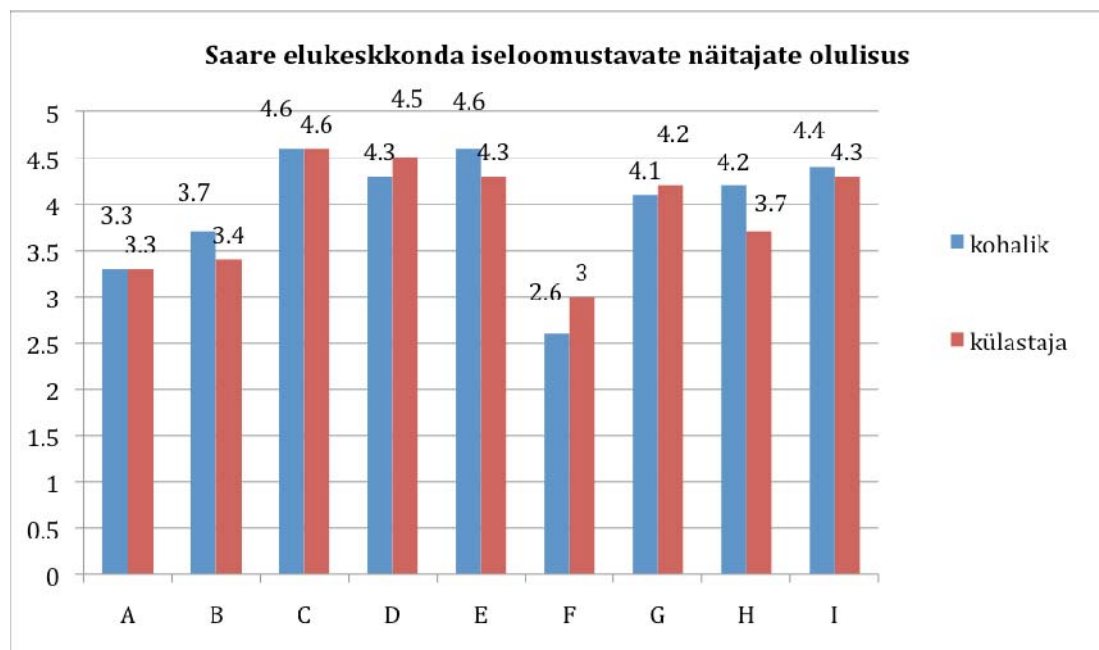
Positiivsed mõjud:

- See võib aeglustada elanikkonna vähenemist;
- See võib vähendada mandrile kolivate noorte inimeste arvu.

Negatiivsed mõjud:

- Madalam julgeolek ja turvatunne;
- Kahjustused keskkonnale, mille põhjustab suurenenud turistidevool - eriti riskialadel ja kõige populaarsemates looduskaunites või ajalooliste tähtsusega kohtades.
- Kõrged maahinnad; kas seda lugeda positiivseks või negatiivseks, ei sõltu ainult inimese omandist ja sotsiaal-majanduslikust positsioonist, vaid ka Saaremaal toimuvatest strateegilistest arengutest.

Kohalike väärtuste ja arengutegurite tähtsus



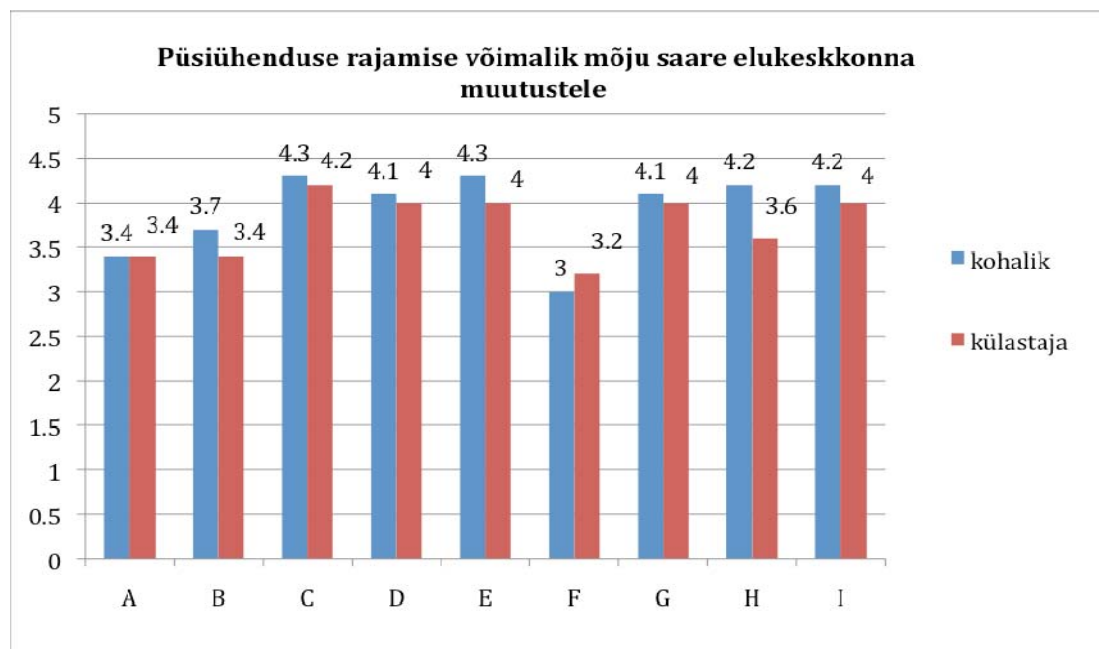
Joonis 16. Erinevate tüüpiliste indikaatorite tähtsus (1 – ei ole tähtis; 5 – väga tähtis)

- A – “Saarelikkust” (saare identiteeti) peaks alal hoidma;
- B – Saared vajavad rohkem elanikke;
- C – Saartel peab alal hoidma turvalist keskkonda;
- D – Saarte looduskeskkonda peab säilitama algupärasena
- E – Saartel peaks olema rohkem töökohti;
- F – Saartel peaks olema rohkem suvekodusid.
- G – Saartel tuleb arendada teenuste (turismi) sektorit
- H – Saartel tuleb arendada tootmissektorit.
- I – Saartel on vaja arendada põllumajandust.

Kõige tähtsamate saare keskkonda iseloomustavate joontena, mida peab alal hoidma, nimetati eelkõige turvalist ja ohutut keskkonda ja puutumatut/algupärast loodust. Samal ajal loeti oluliseks, et saarel areneks teenindussfäär ja majandus. Kohalike elanike jaoks on väga suure tähtsusega, et saartel loodaks rohkem töökohti.

Kohalike elanike ja ajutiselt saarel elavate inimeste väärtushinnangutes ei ole suuri erinevusi, kuigi neil võivad olla erinevad ootused. On huvitav, et kumbki grupp ei soovi, et saartel oleks palju rohkem suvekodusid.

Püsiühenduse tähtsate väärtuste ja võimalike mõjude võrdlus



Joonis 17. Püsiühenduse võimalikud mõjud keskkonnale (miljööle üldiselt). (1- ei mõjuta; 5 – mõjutab oluliselt)

Võrreldes erinevate tüüpiliste indikaatorite tähtsust (vt. joonis 16) ja püsiühenduse võimalikke mõjusid saare miljööle (vt. joonis 17), võib loetleda tähtsamad tegurid: saartel tuleks alal hoida turvalist keskkonda; saarte loodus peab jääma puutumatuks/algupäraseks. Peale selle peaks saartel olema rohkem töökohti ja teenindussfäär (turism) peaks tugevalt edasi arenema.

Sama joonise (16) alusel võib ka võrrelda alaliste elanike ja ajutiste püsielanike seisukohti. On huvitav, et kõik väärtused on suurema tähtsusega alalistele elanikele kui ajutistele elanikele, samal ajal kui väärtused ise võivad olla vasturääkivad: ei ole kerge ülesanne säilitada looduskeskkonda puutumatuna ja samal ajal saarel uusi töökohti luua ning turismi alal teenindussfääri arendada. Püsielanikud hindavad püsiühenduse mõjusid samades küsimustes suuremaks kui puhkajad. Seega võib analüüsist järeldada, et alalistel elanikel tuleb lahendada rohkem vasturääkivusi, seistes silmitsi Saare maakonna tulevikuvisionidega.

Elanike ja puhkajate erinevad seisukohad Saare maakonna omaduste tähtsusele ja püsiühenduse võimalikele mõjudele on võrdlevalt ära toodud alljärgnevas tabelis.

Indikaatorid	Elanikud		Puhkajad	
	Tähtsus	Võimalikud mõjud	Tähtsus	Võimalikud mõjud
Saarelkuse peaks säilitama (püsiühendus võiks seda mõjutada)	3,3	3,3	3,4	3,4
Saared vajavad rohkem elanikke	3,7	3,4	3,7	3,4
Saartel tuleb alal hoida turvaline keskkond	4,6	4,6	4,3	4,2
Saarte loodus peab jääma puutumatuks/algupäraseks	4,3	4,5	4,1	4,0
Saartel peaks olema rohkem töökohti	4,6	4,3	4,3	4,0
Saartel peaks olema rohkem suvekodusid	2,3	3,0	3,0	3,2
Saartel tuleb arendada teenusesektorit (turismi)	4,1	4,2	4,1	4,0
Saartel tuleb arendada tootmissektorit	4,2	3,7	4,2	3,6
Saartel tuleb arendada põllumajandust	4,4	4,3	4,2	4,0

Tabel 4. Omaduste tähtsus ja mõjude tõenäosus püsielanike ja külastajate arvates.

Kõige tähtsamad omadused elanikele ja puhkajatele on *turvaline keskkond* (4,6; 4,3), *et saarte loodus jääks algupäraseks/puutumatuks* (4,3; 4,1) ja *et saarel oleks rohkem töökohti* (4,6; 4,3).

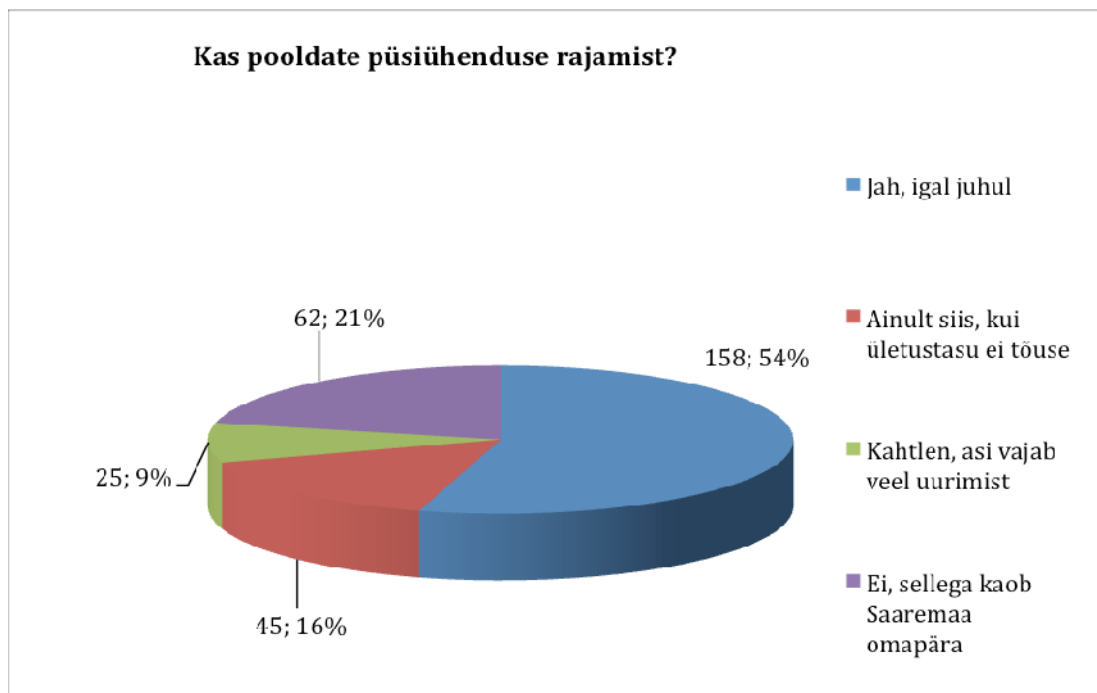
Erinevate sihtrühmade ootuste ja hinnangute analüüsimiseks jagati vastajad kahte gruppi: ühelt poolt majanduslikult aktiivsed inimesed, kaasa arvatud üliõpilased, ja teiselt poolt – töötud, pensionärid ja muudel põhjustel mitte töötavad inimesed. Küsitletute sellise rühmitamise aluseks oli oletatav erinev mobiilsusevajadus. Tulemused on ära toodud tabelis 5.

Tegur (küsimuste arvu järgi)	Majanduslikult aktiivsed – töötajad ja üliõpilased			Töötud, pensionärid, kodused, muudel põhjustel mitte töötavad	
A8. Alalise elukoha valimise kriteeriumid; järjestamine alates kõige tähtsamast = 1	1. Turvalisus 2. Puhas loodus 3. Töökohtade olemasolu 4. Teenuste olemasolu			1. Turvalisus 2. Puhas loodus 3. Vanemate, sugulaste kodukoht 4. Töökohtade olemasolu	
B3. Rahulolu ühistranspordi kvaliteediga, rahulolu määr					
1. Bussifirmad	3,9			3,9	
2. Parvlaevaoperaator	3,4			3,7	
3. Kuivastu sadam	3,7			3,9	
4. Virtsu sadam	3,8			4,0	
5. Pileti ostmine sadama piletikassast	3,8			4,1	
B4. Rahulolu parvlaevateenustega suvel	Reiside sagedus	Tööpäev	Puhkepäev	Tööpäev	Puhkepäev
	Ooteaeg	2,8	2,0	3,1	2,3
	Hind (reisijad)	2,6	2,4	3,2	2,4
	Autod	2,4	2,2	2,5	2,2
B8. Vajadus ületada Suurt väina	Kiire ja kindel (püsiühendus)	4,3		4,1	
	Kindla graafikuga ühendus	3,7		4,0	
	Vajadus ööpäevaringseks ületamiseks	4,1		3,6	
B10. Ootused parvlaevaihenduse paranemisele	Rohkem reise (parem sõidugraafik)	4,1		3,5	
	Lühem ooteaeg	4,6		4,3	
	Kindlus, et pääsetakse autoga pardale	4,7		4,6	
	Parvlaevaoperaatorite teenuse kvaliteet	3,1		2,9	
	Kiirem pealelaadimine	4,0		3,6	
	Odavam transport	4,7		4,6	
B13. Püsiühenduse oletatav mõju saarte regionaalsetele väärtustele	Suurem mõju keskkonnale	3,7		3,9	
	Tõstab maahindu	3,5		3,4	
	Mõned teenused võivad liikuda mandrile	3,1		2,8	
	Toob saarele uusi elanikke	3,9		3,6	
	Vähendab saarelt lahkuvate noorte arvu	3,8		3,5	
	Turvalisuse kahanemine	4,7		4,0	
B15. Püsiühenduse oodatav mõju saarte majandus- ja elukeskkonnale	Saarelikkus peaks säilima	3,5		3,5	
	Saar vajab rohkem elanikke	3,6		3,4	
	Turvaline keskkond peab säilima	4,3		4,4	
	Keskkonna alalhoidmine	4,1		4,3	
	Uute töökohtade loomine	4,2		4,2	
	Rohkem suvekodusid	3,1		2,7	
	Teenuste areng	4,1		3,9	
	Tootmise areng	4,0		4,2	
	Põllumajanduse areng	4,1		4,2	

Tabel 5. Majanduslikult aktiivsete ja mitte-töötavate inimeste seisukohtade ja ootuste võrdlus

Analüüsid kahe erineva grupi tulemusi ei ole märgata suuri erinevusi. Kuid trend on selline, et majanduslikult aktiivsetel inimestel on veidi kõrgemad ootused üle Suure väina pääsemise suhtes. Kõige suuremad erinevused puudutavad paremat sõiduplaani või reiside arvu päevas (väga oluline majanduslikult aktiivsetele - 4,1; vähem tähtis teistele - 3,5) ja rahulolu parvlaeva sõidugraafikutega ja ooteaegadega suveperioodil ja nädalalõppudel (majanduslikult aktiivsed inimesed olid teistest tunduvalt vähem rahul ühendustega tipp-perioodidel).

Püsiühenduse populaarsus



Joonis 18. Toetus püsiühenduse ehitamisele

54% vastanutest olid kindlalt püsiühenduse poolt ja üle 16% toetaks selle rajamist, kui väinaületamise hind ei tõuseks. 21% olid kindlalt vastu ja 9% ütles, et on vajalik teha rohkem uuringuid.

Selles küsimuses oli väike erinevus erinevate vanusegruppide vahel: noorema generatsiooni hulgas toetas veidi suurem osa vastanutest püsiühendust. Vanemad vastajad kahtlesid mõnevõrra rohkem (vajalik rohkem uurida) või olid kriitilisemad (Saaremaa kaotaks oma eripära).

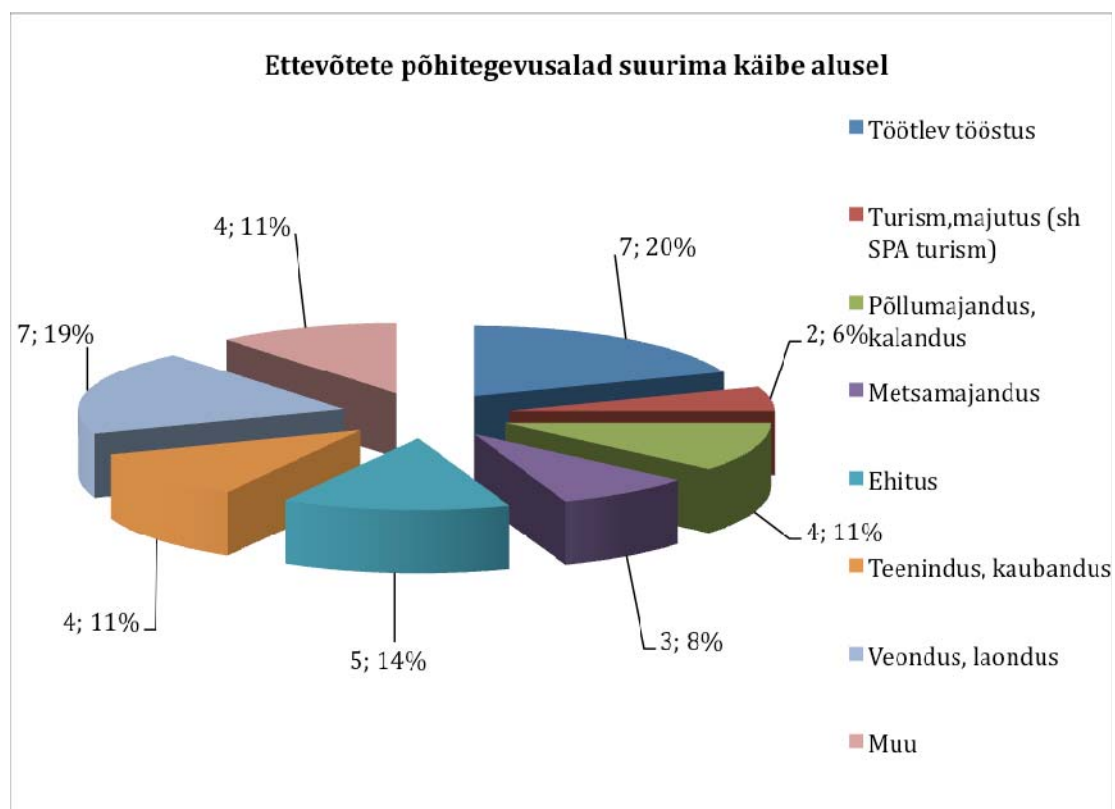
	49 aastat või vähem	50-62 aastat	63 aastat või enam
Ja, kindlasti, %	53,5	53,5	47,2
Ainult siis, kui väina ületamise hind ei tõuse, %	18,7	12,9	11,3
Kahtlen selles, vaja rohkem uuringuid, %	7,5	8,9	11,3
Ei, Saaremaa kaotaks oma eripära, %	20,1	24,8	30,2

Tabel 6. Toetus püsiühendusele, protsent vanusegruppide kaupa, protsenti.

3. Ettevõtte uuring

3.1 Ettevõtete profiil

Saaremaa ettevõtete uuringu peamine eesmärk oli analüüsida äri sektori seisukohti üle Suure väina toimiva liiklusühenduse hetkeseisu kohta ja samuti võimalike mõjude kohta, mida Saaremaa majandusele tooksid kaasa erinevad transpordiühenduse arenguvõimalused.

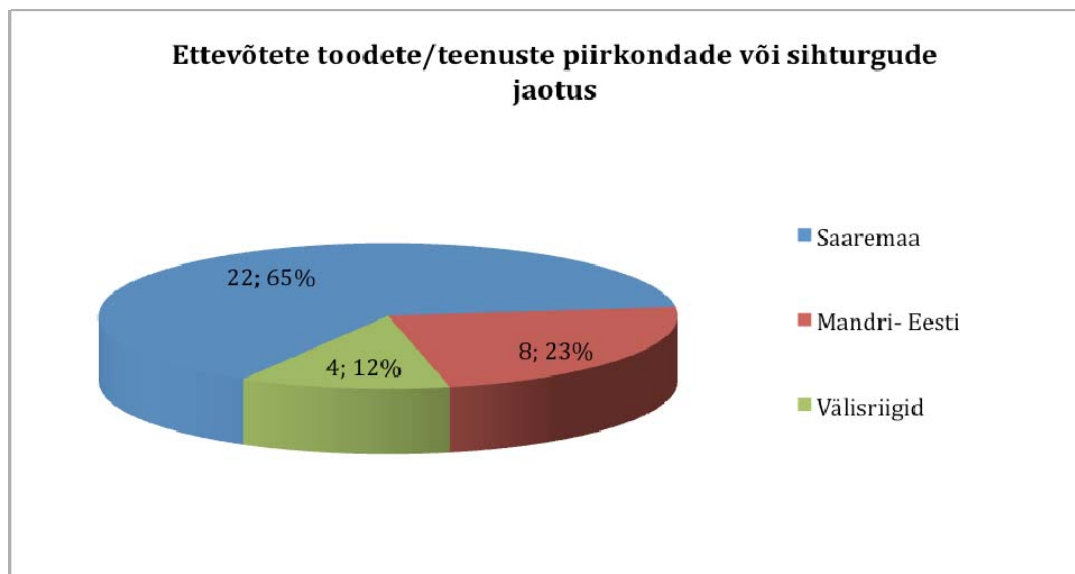


Joonis 19 .Ettevõtete põhitegevusalad käibe järgi

Põhitegevusalade järgi võib küsitatud ettevõtete juures eristada alljärgnevaid majandussektoreid:

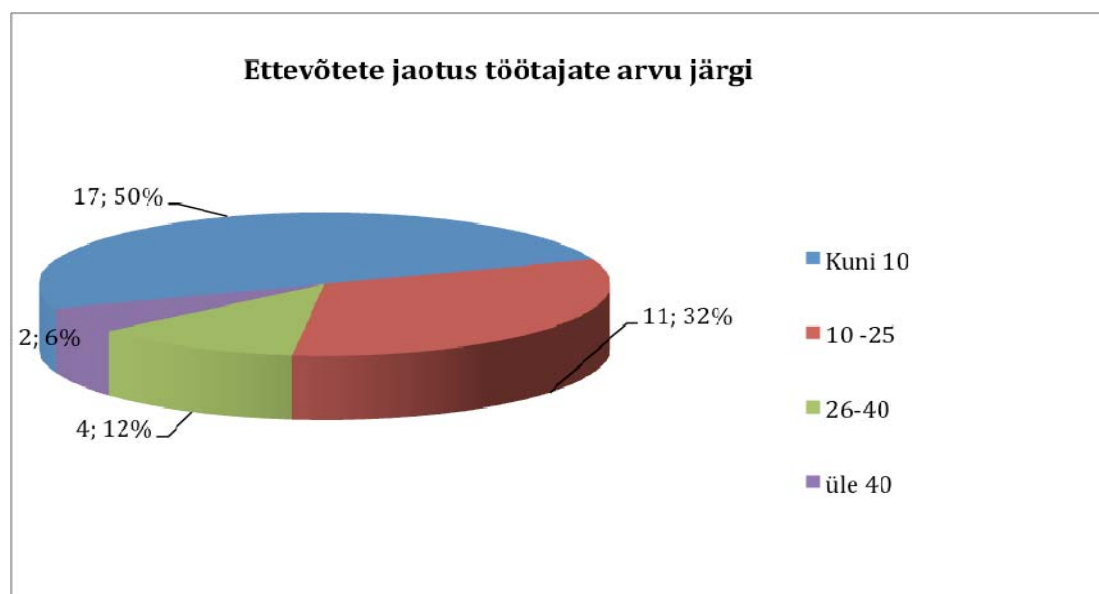
- | | |
|---|------|
| <input type="checkbox"/> Tootmine | 20 % |
| <input type="checkbox"/> Transport ja ladustamine | 19 % |
| <input type="checkbox"/> Ehitus | 14 % |
| <input type="checkbox"/> Teenused | 11 % |

Teistes majandussektorites (turism, põllumajandus, metsandus) tegutsevate ettevõtete osatähtsus oli 10 % või alla selle.



Joonis 20. Küsitluses osalenud ettevõtete peamised sihtturud

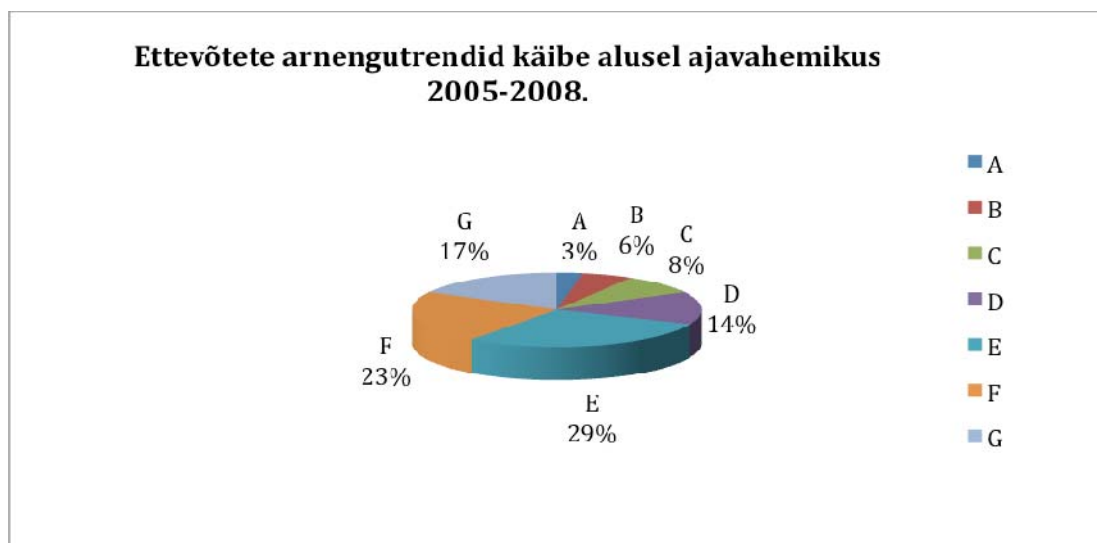
Üle poolte ettevõtete (65%) omasid peamist turunduspiirkonda Saaremaal, neljandikul (23%) asus see Eesti mandriosas; välisurgude osa oli marginaalsem (12%).



Joonis 21. Ettevõtete jaotus töötajate arvu järgi.

Töötajate arvu järgi jagunesid ettevõtted alljärgnevalt:

- | | |
|---|------|
| <input type="checkbox"/> kuni 10 töötajat | 50 % |
| <input type="checkbox"/> 10-25 töötajat | 32 % |
| <input type="checkbox"/> 26-40 töötajat | 12 % |
| <input type="checkbox"/> rohkem kui 40 töötajat | 6 % |



Joonis 22. Ettevõtete majandusarengu trend aastatel 2005 kuni 2008

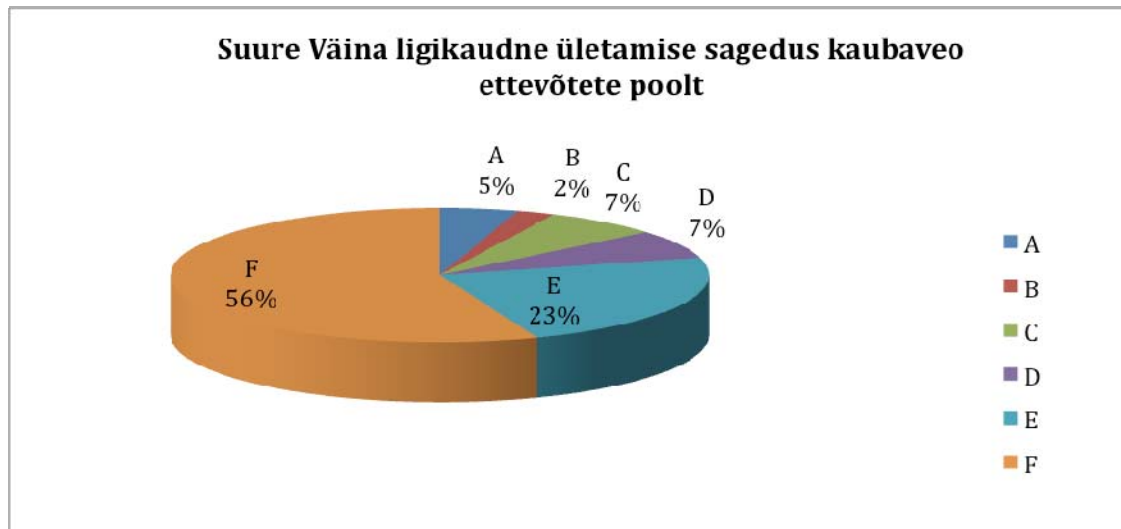
- A Ettevõtte sisenes turule.
- B Käive on vähenenud rohkem kui 10 % aastas.
- C Käive on vähenenud kuni 10 % aastas.
- D Käive on olnud stabiilne.
- E Käive on kasvanud kuni 10 % aastas.
- F Käive on kasvanud 11-20% aastas.
- G Käive on kasvanud rohkem kui 21% aastas.

Joonise 22 järgi oli nende ettevõtete osa, kus käive aastatel 2005-2008 suurenes, kokku umbes 60% (sektorid E, F ja G). 13% küsitatud ettevõtetest olid kiiresti kasvavad, kus käive oli kasvanud üle 21% aastas (sektor G).

Negatiivse kasvuga ettevõtete osa oli 17% (sektorid B ja C).

3.2 Ettevõtteuuringu peamised tulemused

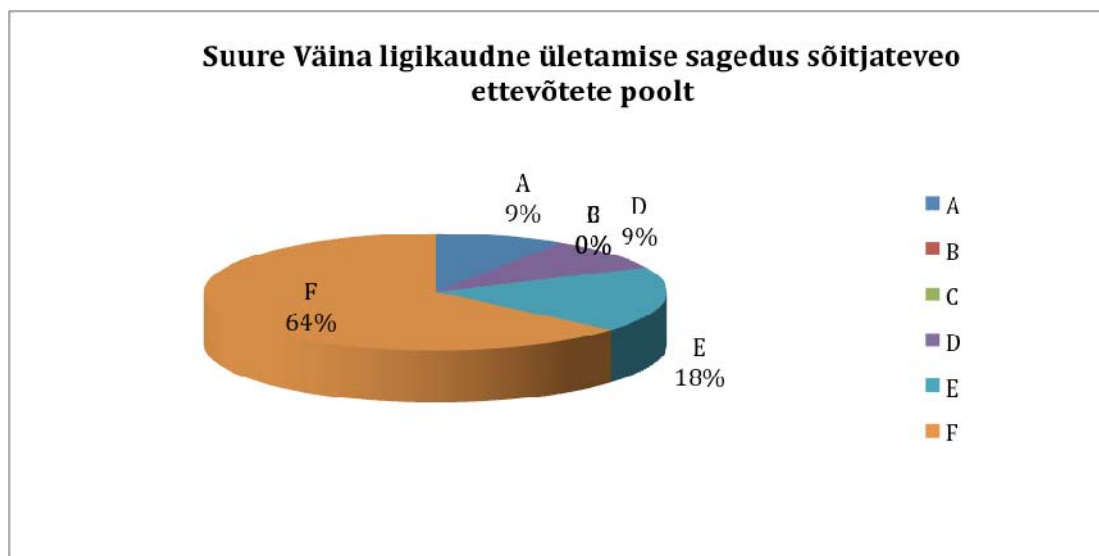
Väina ületamise sagedus



Joonis 23. Suure väina ületamise ligikaudne sagedus nädalas (kaubavedu)

- A Rohkem kui 20 korda nädalas.
- B 15 - 20 korda nädalas.
- C 10 - 14 korda nädalas.
- D 5 - 9 korda nädalas.
- E 2 - 5 korda nädalas.
- F Kord nädalas või harvem.

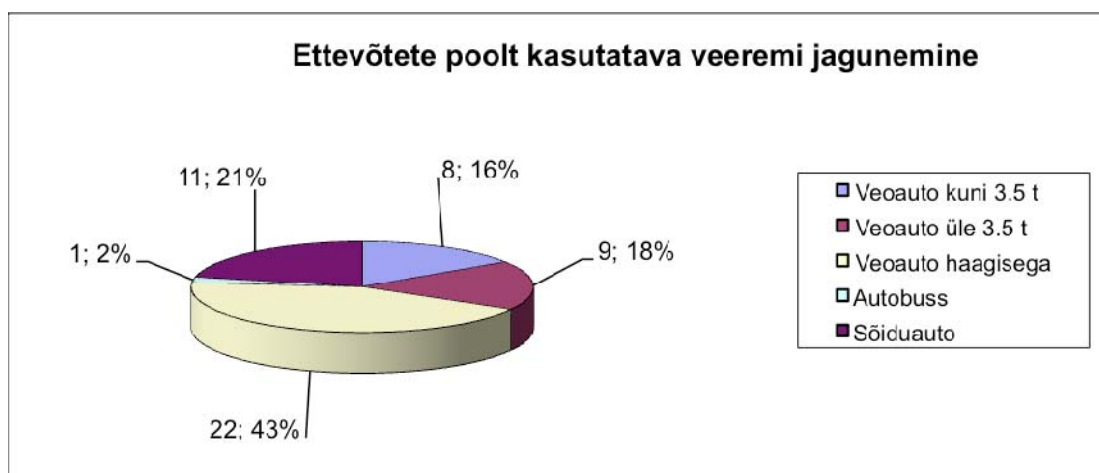
9 protsenti küsitletud ettevõtetest kasutasid parvlaevateenust kaubaveoks väga sageli - 10-20 korda nädalas. Teise äärmusena kasutasid 56% ettevõtetest ühendust üle Suure väina harva, üks kord nädalas või harvem.



Joonis 24. Suure väina ületamiste arv nädalas reisijateveol

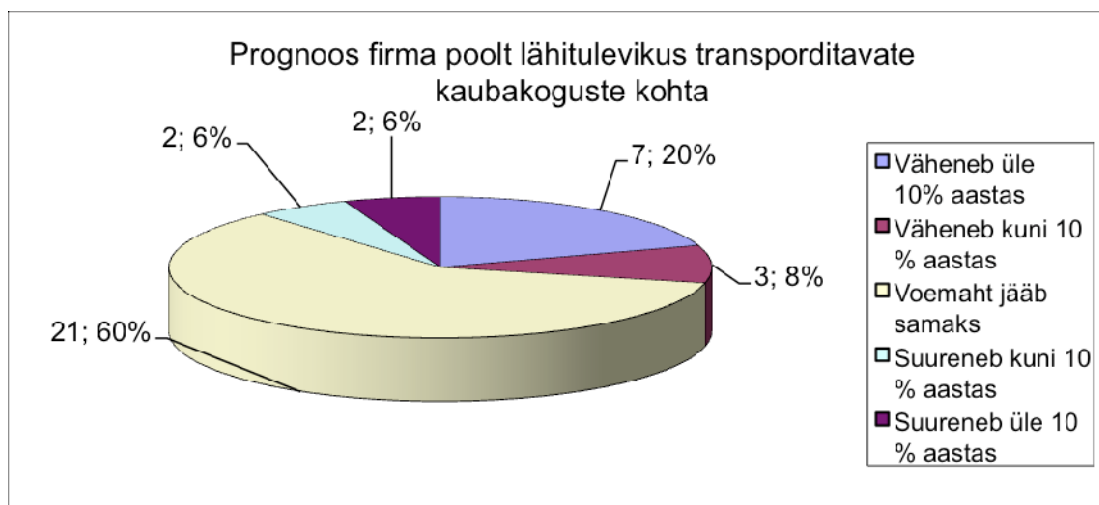
- A Rohkem kui 20 korda nädalas.
- B 15 -20 korda nädalas.
- C 10 -14 korda nädalas.
- D 5 -9 korda nädalas.
- E Kuni 5 korda nädalas.
- F Kord nädalas või harvem.

Märkimisväärne osa vastanutest (64%) kasutasid parvlaevateenuseid reisijateveoks üks kord nädalas või harvem. Veerand ettevõtetest vastas, et nad kasutavad parvlaevaühendust 2-5 korda nädalas.



Joonis 25. Sõidukitüübid

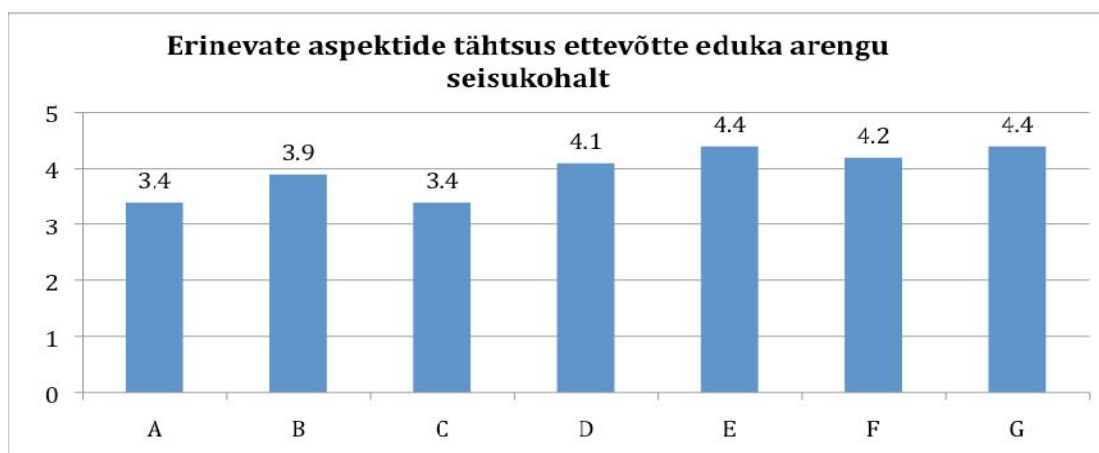
Uuritud ettevõtted kasutasid kõige enam veoautosid. Veoautode ja haagisega veoautode osakaal oli 40%, väikeste veoautode osa oli 27% ja sõiduautode osa oli 31%.



Joonis 26. Ettevõtete prognoos kaubavoogude kohta

Rohkem kui pooled (60%) ettevõtetest arvasid, et nende veosekogused jäävad stabiilseks. Ligi üks kolmandik (28%) ettevõtetest hindasid, et lähitulevikus veosekogused vähenevad. 12% ettevõtetest eeldas, et nende veosevood kasvavad. Ettevõtete hinnangu alusel näib, et Saaremaa ettevõtetesse ja ettevõtetest liikuvad veosevood kokku jäävad samale tasemele või vähenevad lähiajal.

Ettevõtete seisukohad kriitiliste edufaktorite suhtes



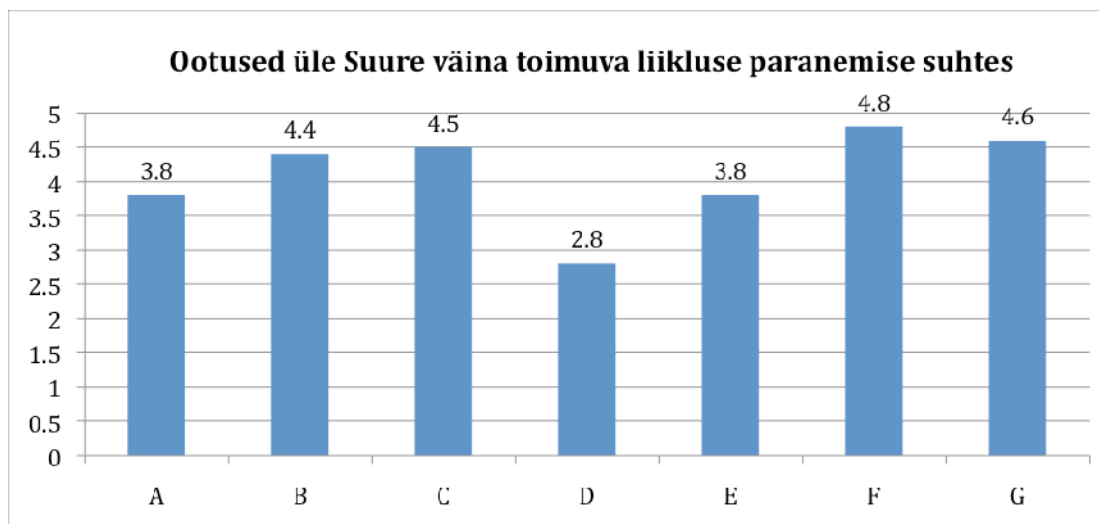
Joonis 27. Ettevõtete edufaktorite tähtsus (1 – ei ole tähtis; 5 – väga tähtis)

- A – Tehnoloogilised ressursid (kaasaegse tehnoloogia kättesaadavus)
- B – Inimressursid (kompetentsete töötajate olemasolu)
- C – Rahaliste ressursside kättesaadavus.
- D – Liiklussagedus saare ja mandri vahel.
- E – Väina ületamise aeg.
- F – Logistika kogukulud.
- G – Väinaületuse hinnad.

Ettevõtete enda hinnangul olid nende kõige tähtsamad edufaktorid tarneahela logistiline kogumaksumus ja sõiduki tegelik maksumus (ühikuhind). Erinevate faktorite keskmine väärtus oli 3,97. Faktorid *üleveo hind*, *logistika kogukulud*, *liiklussagedus*, *üleveo aeg* ja *inimressursi kättesaadavus* olid keskmisest kõrgema väärtusega. Tegelikult on need faktorid omavahel mitmel viisil seotud, kuna näiteks *üleveo aeg* mõjutab *logistika kogukulusid*.

Mis puutub eelmise, 2003.a uuringu tulemustesse (Lend 2003), siis hinnangud olid: finantsressursside kättesaadavusele - 4,3; inimressurssidele - 4,4 ja tehnoloogilistele ressurssidele - 4,3. Seega oli finants-, inim- ja tehnoloogiaressursside tähtsus 2003.a kõrgem kui 2009.a. Nende faktorite olulisuse langust võib seletada majandusliku surutisega.

Ootused üle Suure väina toimuva liikluse paranemise suhtes

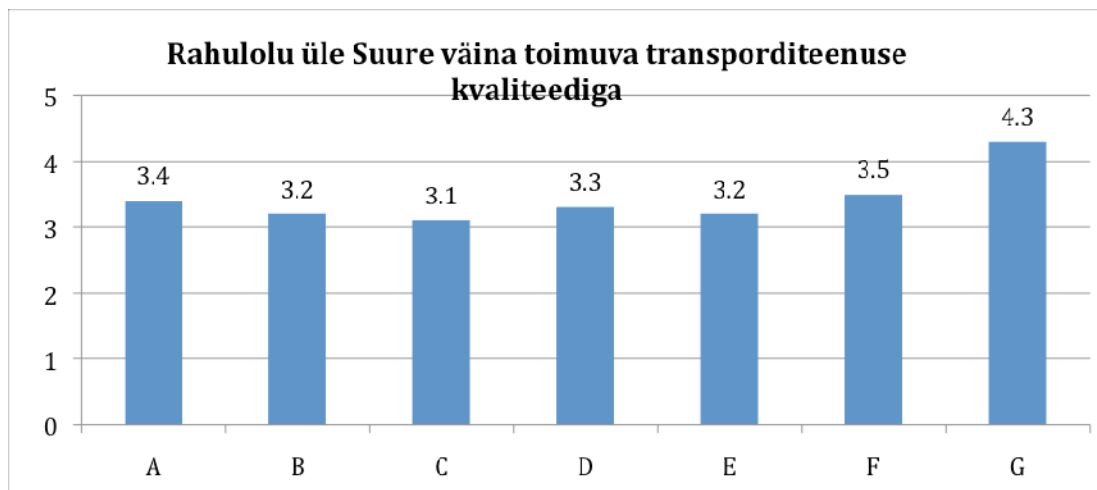


Joonis 28. Ettevõtete ootused (1 – ei ole tähtis; 5 – väga tähtis)

- A – Sagedasemad väljumised (2008.a graafikuga võrreldes).
- B – Lühem ooteaeg sadamas.
- C – Kindlustunne laevalesaamise suhtes.
- D – Parvlaevaoperaatori teenuste kvaliteet (k.a. poed, toitlustamine);
- E – Sõidukite parvlaevale paigutamise kiirus.
- F – Alandatud hinnad kohalikele ettevõtetele.
- G – Kohalike ettevõtete Virtsu-Kuivastu vahelise parvlaevaühenduse parandamise kohta käivate arvamuste arvestamine.

Kõige tähtsamad ootused puudutasid alljärgnevaid aspekte: kindlustunne saada parvlaevale; lühemad ooteajad; alandatud hinnad (pluss kaart) kohalikele ettevõtetele; kohalike firmade kaasamine, k.a. nende seisukohtade arvestamine. Ettevõtete jaoks oli poodidel ja toitlustamisel üsna väike tähtsus.

Rahulolu üle Suure väina toimuva transporditeenuse kvaliteediga



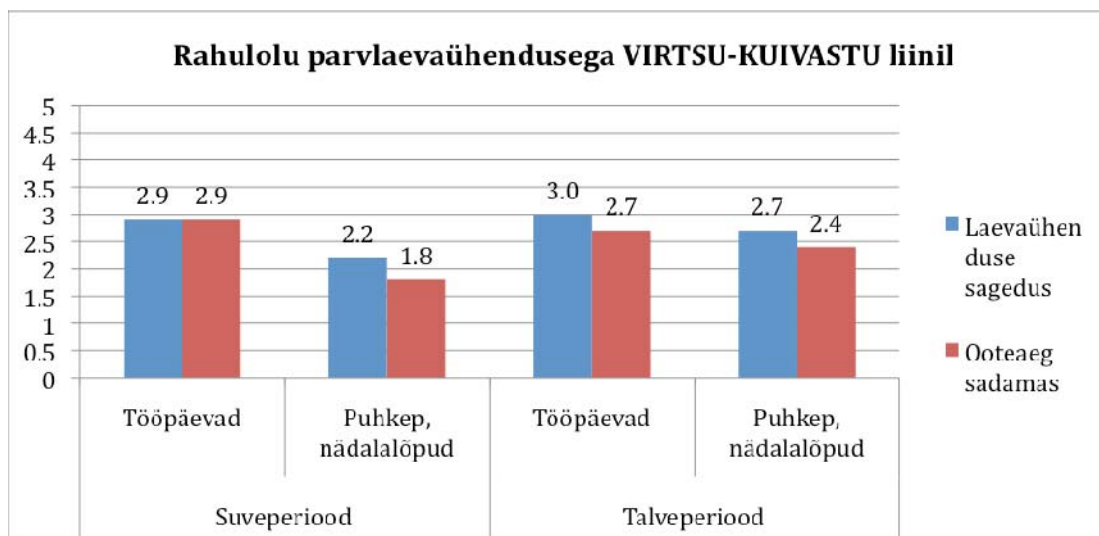
Joonis 29. Rahulolu erinevate teenuseosutajate ja transporditeguritega (1 – üldse mitte rahul; 5 – täiesti rahul)

- A ühistranspordi (bussi)firmad
- B maanteetranspordi operaator
- C parvlaevaoperaator
- D Kuivastu sadam (reisijate ja autode suunamine; parkimine jne)
- E Virtsu sadam
- F Pileti ostmine sadamast
- G Pileti ostmine online

Firmade rahulolu ei ole väga kõrge. Kõrgeim keskmine rahulolu kuulub online pileтите e-teenusele. Kõige madalam oli ettevõtete rahulolu parvlaevaoperaatori, maanteetranspordi operaatorite ja mõlema sadamaga.

Rahulolu parvlaevateenusega võrreldi erinevatel hooaegadel (talv/suvi) ja nädalapäevadel (argipäev/vaba päev). Rahulolu oli veidi suurem suvehooajal. Talvisel ajal on reisijate arv nädalas väiksem ja seetõttu on ka liiklusnõudlus madalam. Nädalalõppudel oli rahulolunäitaja ainult 2,5 – see peegeldab asjaolu, et suur arv nädalalõppureisijaid põhjustab kaubavedude ja ärireiside aeglustumist.

Eelmise uuringu (Lend, 2003) tulemustega võrreldes olid rahulolunäitajad samad parvlaevaoperaatori (3,0), Kuivastu sadama (3,3) ja Virtsu sadama (3,3) suhtes, kuid kõrgemad autotransporditeenuse osutaja suhtes (4,0).



Joonis 30. Rahulolu erinevate sõidukitüüpide piletihindadega (1 – ei ole üldse rahul; 5 – täiesti rahul)

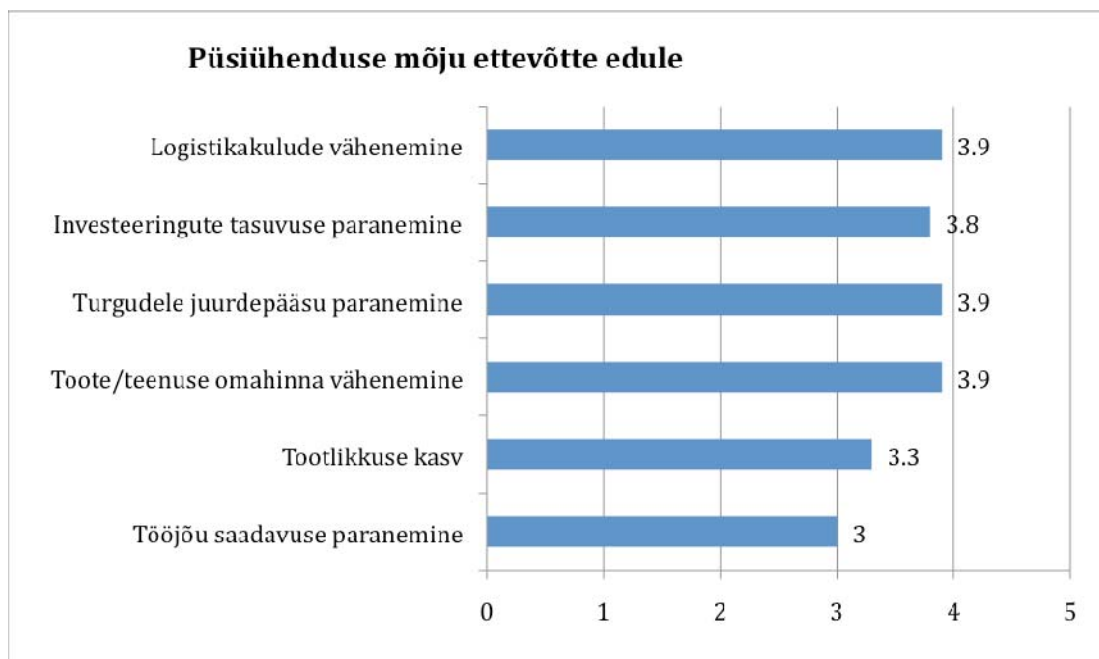
Rahulolu erineva sõidukitüübi piletihindadega oli väga madal busside ja haagisega veoautode puhul. Madal rahulolu peegeldab arvatavasti parvlaevapiletite hinnapoliitikat – üheks eesmärgiks on olnud piirata nädalalõppudel veoautode liiklusvooge üle Suure väina.

Rahulolu väljumiste sagedusega oli pisut parem suveperioodil (2,9) ja talveperioodil (3,0) Nädalalõppudel oli hinnang vaid 2,2 ja see arvamus tulenes nädalalõpuküllastajate kõrgetest ootustest. Talveperioodil on reise arv nädalas väiksem ja hinnang liiklussagedusele on – 3,0 argipäeval ja 2,7 pühade ajal ja nädalalõppudel. Rahuloluhinnang ooteajale oli vastavalt 2,7 ja 2,4. Võrreldes rahulolu väljumiste sageduse ja ooteaegadega 2004.a ja praegu, on erinevused väikesed:

Võrdlus 2004-2009	Suveperiood (2004/ 2009)		Talveperiood (2004/2009)	
	Äripäevad	Nädalalõpud	Äripäevad	Nädalalõpud
Väljumiste sagedus	3,2 / 2,9	2,8 / 2,2	2,8 / 3,0	2,4 / 2,7
Ooteaeg	2,4 / 2,9	2,5/ 1,8	2,4 / 2,7	2,3 / 2,4
Piletihind (veoautod)	1,9 / 2,3	1,7/ 2,1	2,1/ 2,6	2,0 / 2,4

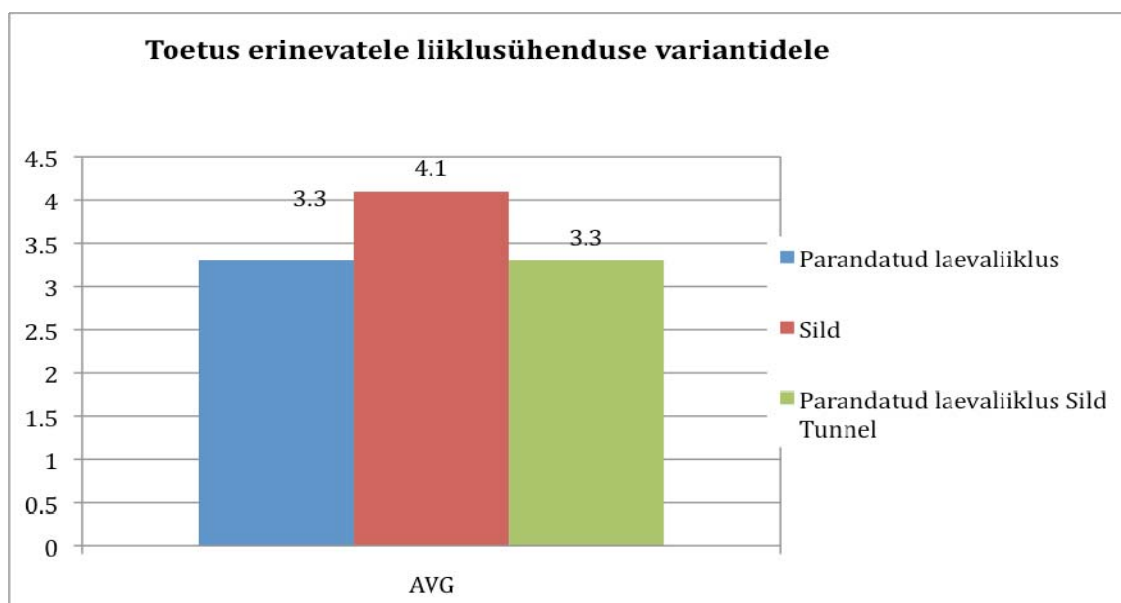
Tabel 7. Rahulolu parvlaevaopereerimisega – võrdlus 2004. ja 2009.a

Püsiühenduse mõju ettevõtte edule



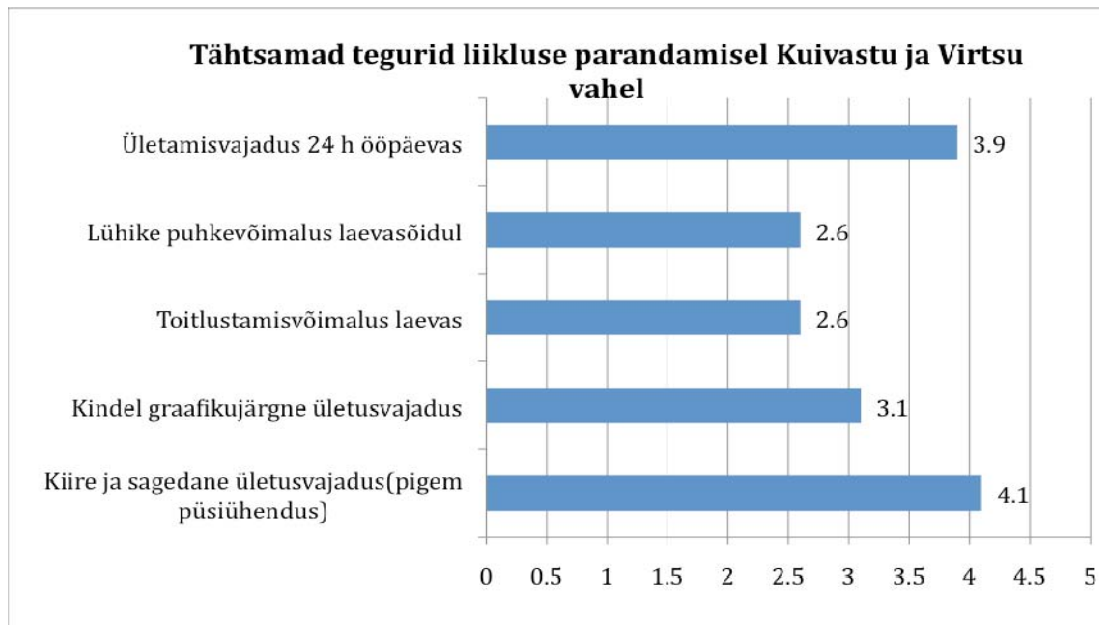
Joonis 31. Püsiühenduse võimalik mõju majanduskeskkonnale
(1 – raske öelda; 2 – kindlasti nõrk; 3 – üsna nõrk; 4 – üsna tugev; 5 – kindlasti tugev)

Ettevõtete oletused peegeldasid väga lihtsat trendi: püsiühenduse ehitamisega loodavad nad saavutada madalamaid logistikakulusid, paremat juurdepääsu turgudele, toote või teenuse netomaksumuse vähenemist ja kõrgemat investeeringutasuvust. Hinnangute aluseks oli oletus, et väinaületustasu jääb praegusele tasemele.



Joonis 32. Suhtumine liiklusühenduse alternatiividesse
(1 – raske öelda; 2 – kindlasti ei; 3 – pigem ei; 4 – pigem ja; 5 – kindlasti ja)

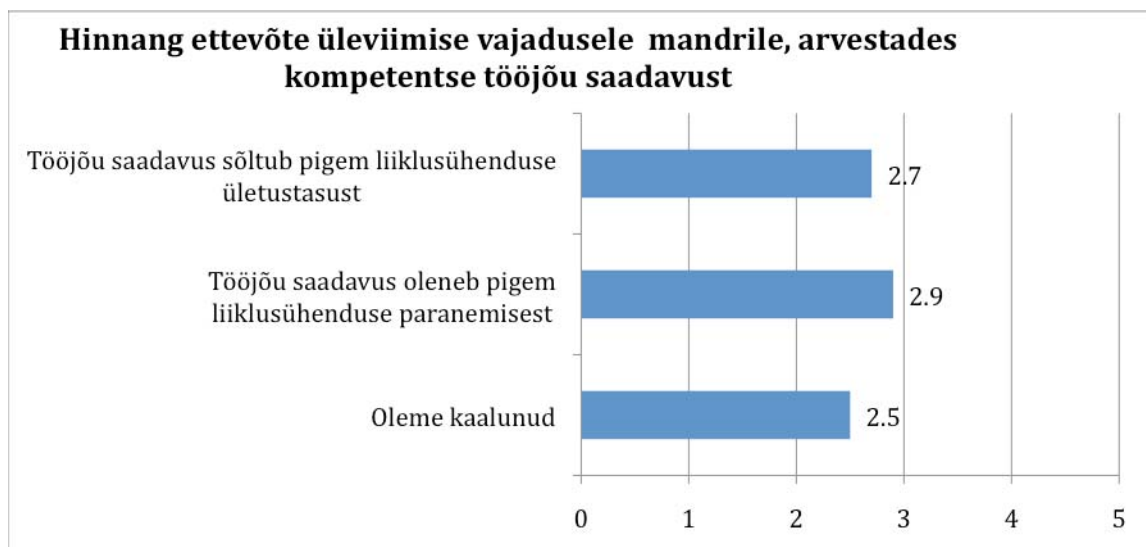
Ettevõtete seisukoht on, et parim valik liiklusühenduse parandamiseks oleks sild. Tunnelit pidasid ettevõtte paremaks variandiks kui paranenud parvlaevaliiklust. See seisukoht oli vastupidine elanike arvamusele, kes eelistasid paranenud parvlaevaliiklust tunnelile.



Joonis 33. Ootused üle Suure väina toimuva liikluse paranemisele (1 – raske öelda; 2 – kindlasti ei; 3 – pigem ei; 4 – pigem ja; 5 – kindlasti ja)

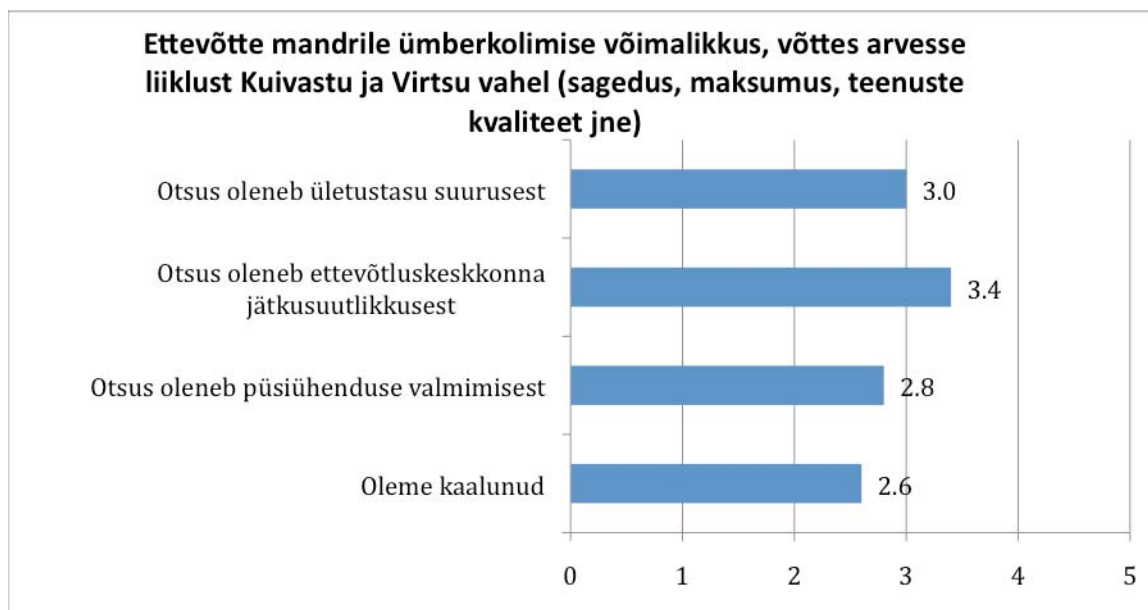
Ettevõtete seisukohalt olid kõige tähtsamad tegurid selgelt eristatavad: kiire ja stabiilne ühendus ning ööpäevaringne ülevedu.

Ümberpaiknemise kaalutlemine



Joonis 34. Hinnang kompetentse töäjõu olemasolule seoses liiklusühenduse arendamisega (1 – raske öelda; 2 – kindlasti ei; 3 – pigem ei; 4 – pigem ja; 5 – kindlasti ja)

Ettevõtetal paluti meenutada, kas neil on olnud plaane ümber asuda mandrile ja kas neid plaane on mõjutanud kompetentse tööjõu olemasolu. Kuigi küsimus ei olnud tõenäoliselt väga selge ja tulemused jäävad seetõttu mõnevõrra ebamääraseks, võib siiski teha mõned esialgsed järeldused. Esiteks, üsna vähesed ettevõtted on tõsiselt kaalunud ümberkolimist kompetentse tööjõu olemasolu põhjusel. Edasi, tulemused näivad osutavat, et tööjõu olemasolu ei sõltu ettevõtete arvates tugevalt sellest, milline ühendus seob Saare maakonda mandriga ega ka üleveo hinnast. Siiski mängivad mõlemad tegurid teatud osa asukohaga seotud otsustes.



Joonis 35. Firma mandrile ümberpaigutamise võimalikkuse hindamine (1 – raske öelda; 2 – kindlasti ei; 3 – pigem ei; 4 – pigem ja; 5 – kindlasti ja)

Järgmises küsimuses küsiti ettevõtelt, kas nende võimalikud plaanid ümber asuda mandrile on seotud just liiklusega üle Suure väina. Eesmärk oli võrrelda üleveo maksumuse ja püsiühenduse tähtsust ning teiselt poolt – majanduskeskkonna jätkusuutlikkust. Kõrgeima hinnangu sai majanduskeskkonna jätkusuutlikkus. Hinnangud näitavad, et Saaremaa majanduslik areng nõuab majanduskeskkonna käsitlemist tervikuna/holistiliselt. Üleveo maksumuse või püsiühenduse ehitamise maksumuse kõrval on vaja arvesse võtta majanduskeskkonda kui tervikut.

Valmisolek üleveo eest maksta

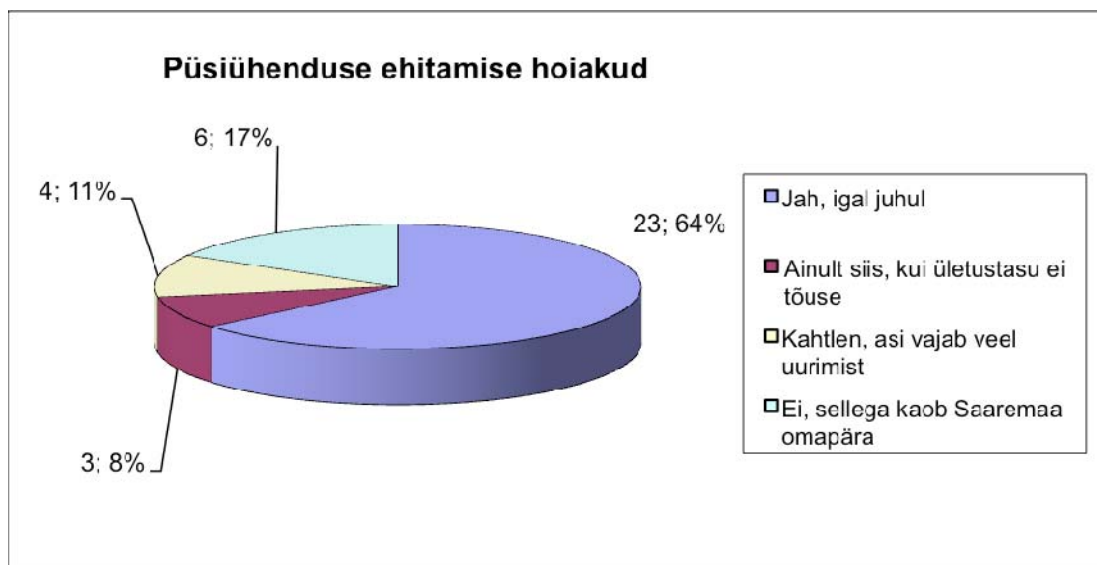
Järgmisena küsiti, kui palju (võrreldes 2008.a parvlaevahindadega) on ettevõtted valmis maksta väina ületamise eest püsiühenduse kaudu (*Tabel 1*). Kuigi vastanute arv on väike, annab see siiski teatud pildi nende seisukohtadest.

<i>Valmisolek maksta</i>					
Sõiduk/reisija	Üle +30 %	+21-30 %	+10-20 %	Kuni +10 %	Mitte rohkem kui parvlaevapileti hind
Mootorauto	2 (4,3%)	1 (2,1%)	3 (6,4%)	13 (27,7%)	28 (59,6%)
Veoauto kaaluga alla 3,5 tonni (kaubik)	1 (3,7%)	1 (3,7%)	2 (7,4%)	10 (37,0%)	13 (48,1%)
Bussid kuni 23 istekohaga	1 (5,3%)	1 (5,3%)	2 (10,5%)	4 (21,1%)	11 (57,9%)
Veoad autod kaaluga üle 3,5 tonni	0	2 (8,3%)	1 (4,2%)	8 (33,3%)	13 (54,2%)
Haagisega veoauto	0	3 (12,0%)	1 (4,0%)	10 (40,0%)	11 (44,0%)
Buss üle 23 istekohaga	1 (5,9%)	1 (5,9%)	0	5 (29,4%)	10 (58,8%)
Reisija	1 (2,8%)	0	1 (2,8%)	9 (25,0%)	25 (69,4%)

Tabel 8. Valmisolek tasuta maksu ülesõidu eest püsiühenduse kaudu. Vastanute arv (% kõigist)

Tabelis on arvamused hinnamääramise kohta toodud sõiduki/reisija tüübi järgi. Nende vastuste järgi on suurem enamus ettevõtteid valmis maksma ainult praegust parvlaevapileti hindu või kõige rohkem 10% üle selle.

Püsiühenduse populaarsus



Joonis 36. Üldine toetus püsiühendusele

Küsitletud ettevõtted toetavad kindlalt püsiühendust. See ei ole üllatav. On huvitav jälgida, kas ja kui palju üleveo hind mõjutab seda toetust. Vaatamata asjaolule, et vähesed ettevõtted olid valmis transporditeenuse eest maksma märgatavalt rohkem kui praegu, väitis ainult 6%, et nad pooldavad püsiühenduse ehitamist *ainult* sel juhul, kui hind ei tõuse. Vastupidi, suurem enamus - peaaegu kolmveerand - toetasid *kindlalt* selle ehitamist.

Siiski on siinkohal teatud määral ebaselgust, mida põhjustab küsitletute väike arv – on võimalik, et kõige innukamad või optimistlikumad püsiühenduse pooldajad on vastanute hulgas üle-esindatud.

4 Kommenteeritud kokkuvõte

Küsimustikud jagati ettevõtetele ja elanikele laiali 2009.a veebruaris ja märtsis. Koostati kaks küsimustikku: üks püsielanikele (k.a. suvekodude omanikud) ja teine äriettevõtetele, et välja selgitada nende ootused transpordiühendusele Saaremaaga.

Elanike valim moodustati juhusliku valiku abil *AS Eesti Post* (Estonian Post Ltd.) andmebaasist. Kohalike omavalitsuste juhid aitasid koostada suvekodude omanike valimit. Kokku saadeti *Eesti Posti* poolt välja 1000 küsimustikku. Alaliste elanike suhtarv oli 700 ja suvekodude omanike arv oli 300.

Ettevõtete valim uuringuks (vt. Lisa 3) moodustati Saaremaa Ettevõtluse Edendamise Sihttaustuse poolt ja *Eesti Posti* poolt saadeti välja kokku 300 küsimustikku. Valim hõlmab ligikaudu 20% Saaremaa ettevõtetest.

Alalise elaniku uuringu küsimustik (vt. Lisa 1) koosnes kahest osast: osa A kirjeldas vastaja profiili ja osa B puudutas elanike mobiilsusvajadusi, nende ootusi transpordiühenduse suhtes ja ettepanekuid selle parandamiseks.

Ettevõtete küsimustik (vt. Lisa 2) koosnes samuti kahest osast: osa A uuris taustandmeid ja osa B puudutas ettevõtete mobiilsusvajadusi, nende ootusi transpordiühenduse suhtes ja ettepanekuid selle parandamiseks.

Peamised järeldused alalise elaniku uuringust

- Saare maakonna ümbruskonda puudutavad tähtsad tegurid alaliste elanike ja puhkajate jaoks
 - Kõige tähtsamad tegurid püsielanike jaoks:
 - turvalisus,
 - puhas loodus,
 - vanemate/lähisugulaste kodu,
 - Saaremaa miljöövärtus (ümbruskond),
 - töö olemasolu,
 - teenuste kättesaadavus.
 - Kõige tähtsamad tegurid ajutiste elanike (suvekodude omanikud) jaoks:
 - puhas loodus,
 - turvalisus,
 - saare miljöövärtus (ümbruskond),
 - merelähedus,

- vanemate/lähisugulaste kodu,
 - eraldatus mandrist (saare staatus).
-
- Sagedaste kasutajate, st. inimesed, kes ületasid Suurt väina iga päev või iga nädal, osakaal oli väga väike. Vastanud kohalike elanike hulgas oli neid, kes ületasid väina enam kui 5 korda nädalas (st. rohkem kui kaks edasi-tagasi reisi nädalas), ainult 1,8%.
 - Hinnates olemasolevat transpordiühendust kui tervikut, olid püsielanikud kõige rohkem rahul ühistranspordi korraldusega (reisijate transpordi ettevõtted) ja e-piletite süsteemiga. Ajutised elanikud olid lisaks rahul ka sadama teenustega.
 - Vastajad olid vähem rahul ooteaegadega ja reisi kestusega, samuti parvlaevaoperaatoriga: rahulolu oli madal nii alaliste elanike kui suvekodude omanike hulgas. Alaliste elanike ja suvilaomanike poolt antud hinnangud on peaaegu sarnased, näiteks ooteaeg suveperioodi nädalalõppudel: elanike hinnang – 2,1 ja puhkajate hinnang – 2,2. Äripäevadel on need hinnangud vastavalt 2,7 ja 3,2.
 - Parvlavaühenduse piletihinnad põhjustasid kõige rohkem rahulolematust. Talveperioodil on hinnad madalamad ja seetõttu on sihtrühma rahulolu veidi kõrgem.
 - Nii küsitletud alalised elanikud kui ka suvekodude omanikud eelistasid Suure väina transpordiühenduse parandamise alternatiivina silda; järgmine valik oli paranenud parvlaevaühendus ja tunnelit sooviti kõige vähem.
 - Kaaludes alternatiivina parvlaevaühenduse parandamist, pidasid vastajad esmatähtsaks ooteaja lühendamist. Kohalikud elanikud pidasid oluliseks, et piletihinnad oleksid soodsad.
 - Püsiühenduse rajamisega seotud positiivsete ootuste hulgas oli uute püsielanike asumine saarele ja väljarände vähenemine.
 - Inimesed kardavad negatiivset mõju nii looduskeskkonnale kui ka kohalike inimeste turvalisustundele.
 - Küsiti ka, kas aeglane üleveedu paneb inimesi mõtlema mandrile kolimise peale. Vastustest ilmselg, et ainult väga väike osa püsielanikest oli üldse mõelnud ärakolimise peale, ja mitte seoses üleveoga.
 - Nii kohalike elanike kui suvekodude omanike arvates on uute töökohtade loomine väga suure tähtsusega, samuti on oluline Saare maakonna arhipelaagile iseloomuliku looduskeskkonna säilitamine. Nende arvates on saarte positiivseks sotsiaal-kultuuriliseks arenguks oluline ka põllumajanduse arendamine.

Peamised järeldused ettevõtteuuringust

- Ettevõtete uuringule vastajate arv oli märkimisväärselt madalam elanike uuringus osalejate arvust. Seetõttu on võimalik, et mõned grupid on küsitletute hulgas üle-esindatud ja tulemusi tuleb tõlgendada teatud ettevaatlikkusega.
- Rohkem kui pooltes küsitletud ettevõtetes oli kuni 10 töötajat; 7% ettevõtetes oli rohkem kui 40 töötajat.
- Küsitletud ettevõtetes käive tihti kasvas (isegi märkimisväärselt) viimaste aastate jooksul (2005 – 2008).
- 58 % küsitletutest arvas, et nende poolne kaubavoog ei suurene tulevikus.
- Enamus vastanutest pidasid väljaspool Saare maakonda oma peamiseks sihtturu-piirkonnaks mandri-Eestit. Tehingud välisriikidega olid marginaalsemad. See rõhutab Suure väina transpordiühenduse paranemist ettevõtete jaoks.
- Majanduse kui terviku arendamisel peeti oluliseks alljärgnevat: tööjõu arendamine, parvlaevatranspordi sageduse parandamine, üleveoaja lühenemine ja logistikakulude alandamine.
- Ettevõtted olid rahul e-piletite teenusega. Muus osas ei olnud nad väga rahul praegu toimiva ühenduse parvlaevateenusega (ooteaeg ja reisiaeg).
- Võrreldes rahulolunäitajaid parvlaevade sõidugraafiku, ooteaja ja piletihindadega 2009. ja 2004.aastal, on tulemused alljärgnevad:

	2009	2004
Sõidugraafik	3,1	3,2
Ooteaeg	2,6	2,4
Hind (haagisega veoauto)	1,9	2,2

- Ettevõtte edukat arengut mõjutavate tegurite hulgas hinnati kõige tähtsamateks alljärgnevaid: Suure väina ületamise hind (4,5); väina ületamise aeg (4,3); logistika kogumaksumus (4,1) ja liiklussagedus (4,1). Tehnoloogiliste ressursside kättesaadavus (3,4) ja finantsressursid (3,4) ei ole väga tähtsad. Erinevate tegurite keskmine väärtus on 3,97. Keskmisest kõrgemat väärtust omavad tegurid on: inimressursside olemasolu, liiklussagedus, transpordiaeg, logistika kogumaksumus ja ühiku maksumus. Kõigi nende tegurite vahel on sisemine majanduslik konflikt, sest kui transpordiaeg oleks lühem, võiks sel olla mõju ka logistika kogumaksumusele ja parvlaevauhenduse või sillaühenduse maksumusele.

- Kaaludes püsiühenduse arendamisest saadavat kasu, ootavad ettevõtted madalamaid logistikakulusid, kiiremat juurdepääsu turgudele ja toodete algmaksumuse vähenemist. Ettevõtete ootused on üsna vasturääkivad – vähem kulusid ja kiirem ühendus.
- Kõige eelistatum alternatiivne transpordiühendus oli sild, sellele järgnes tunnel ja lõpuks paranenud parvlaeväühendus.
- Transpordiühenduste hindade suhtes olid ettevõtted oma ootustes nõudlikud. Ligikaudu 86% vastanutest oli arvamisel, et hind peaks olema võrdne praeguse parvlaeva piletihinnaga või sellest maksimaalselt 10% kõrgem.
- Suur enamus vastanud ettevõtetest toetasid *kindlalt* püsiühenduse ehitamist, olenemata sellest, milline saab olema ületamise hind. Kuid nende tulemuste valiidsus on ebakindel, sest vastanute arv oli väike.

LISA 1: ELANIKE ANKEET

Austatud vastaja

Käesolev ankeetuuring on osa suuremast projektist, mille eesmärk on koostada strateegiline planeerimisdokument "Sõitjate ja veoste üle Suure väina veo perspektiivse korraldamise kava" (Kava) ning viia läbi kavandatavate tegevuste keskkonnamõju strateegiline hindamine (KSH). Kava eesmärgiks on võrrelda erinevaid liiklusühenduseviise üle Suure väina ja hinnata nende majanduslikke, sotsiaalseid, kultuurilisi ja keskkonnamõjusid ning välja selgitada sobivaim liiklusühendusviis koos rahastamisskeemiga. Kava keskendub parandatud praamiühenduse ja püsiühenduse võrdlusele. Püsiühenduse all käsitletakse kahte silla asukohaalternatiivi ja ühte tunneli asukohaalternatiivi. Projekti koostab Soome firma WSP Finland Oy koos Eesti oma ala spetsialistidega.

Ankeetuuringu eesmärgiks on selgitada välja elanike arvamus Suure väina liiklusühenduse hetkeolukorra kohta ning perspektiivse liiklusühenduse korraldamisega (püsiühendus, parvlaevühendus) kaasnevate mõjude kohta.

Oleme veendunud, et Teie argumenteeritud seisukohad aitavad kaasa parima lahenduseeni jõudmisele Suure väina liiklusühenduse arendamisel. Ankeetuuringu tulemused avaldatakse eraldi aruandena ning Kava osana projekti koduleheküljel - <http://www.mkm.ee/index.php?id=8701> .

Uuringus osalenud isikute ega ettevõtete nimesid ei avalikustata.

Ankeet

Palun vastake alljärgnevas ankeedis toodud küsimustele. Teie poolt antud vastused aitavad Kava koostajatel saada olulist informatsiooni kohalike elanike ja külastajate liikumisvajaduste kohta, samuti välja töötada liiklusühendusviiside mõjuanalüüsi kohalikele elanikele ja külastajatele ning saarte arengule tervikuna.

A. VASTAJA TAUSTANDMED

A1. Elukoht (koht, kus Te alaliselt elate)

Vald	
Linn	
Maakond	

A2. Mees (Palun tehke sobiva vastuse taha „X“)

Naine

A3. Millisesse vanuserühma Te kuulute? Palun tehke sobiva vastuse taha „X“.

1	kuni 18	
2	19-24	
3	25-49	
4	50-62	
5	63-70	
6	üle 70	

A4. Milline on Teie sotsiaalne staatus majandustegevuse, tööhõive järgi ?

Palun tehke sobiva vastuse taha „X“.

majanduslikult aktiivne (töötaja, ametnik, omanik, jm)	
majandsulikulult mitteaktiivne (ei tööta)	
õpilane, üliõpilane	
pensionär	
kodune	
muudel põhjustel mittetöötav (nt. kaitseväes, töövõimetu jm)	

A5. Milline on Teie haridustase? Palun tehke sobiva vastuse taha „X“.

Põhiharidus (sh algharidus)	
Keskharidus	
Kõrgharidus	

A6 . Kuidas Teie olete seotud Saare maakonnaga? Palun tehke kõige enam sobiva vastuse taha „X“.

1	Olen saare alaline elanik (elan ja töötan saarel)	
2	Olen alaline elanik, kuid töötan mandril	
3	Elan mujal, kuid oman saarel kinnisvara (suvila, talu, vanematekodu, jm)	
4	Elan mandril, kuid töökoht on saarel	
5	Olen turist	
6	Muu.....	

A7. Kui Teie alaline elukoht on Saare maakonnas, siis kui kaua Te olete elanud saarel. Palun tehke sobiva vastuse taha „X“. Kui Teie alaline elukoht on mujal, siis vastake palun küsimusele A8.

1	kuni üks aasta	
2	1-5 aastat	
3	6-10 aastat	
4	11-25 aastat	
5	kogu elu	

A8. Inimesed valivad elukohta (või ka suvila asukohta) väga erinevatel põhjustel. Palun hinnake järgmiste näitajate olulisust oma elukoha / suvila asukoha valikul kirjutades vastavasse veergu sobivad vastuste numbrid.

(1- raske öelda; 2- kindlasti mitte oluline; 3-pigem mitte oluline; 4- pigem oluline 5- jah, kindlasti oluline)

Jrk.	Asukoha eelistuse kriteeriumid	Elukoht	Suvila/kinnisvara
1	Turvalisus		
2	Merelähedus		
3	Saare miljöövääratus		
4	Puhas looduskeskkond		
5	Vanemate, lähisugulaste kodukoht		
6	Kulutused eluasemele (kinnisvara, küte, vesi jm)		
7	Töökohtade saadavus/olemasolu		
8	Teenuste kättesaadavus		
9	Saare eraldatus mandrist		
10		
11		

B. Saare maakonna elanike ja külastajate liikumisvajaduse uuring

Alljärgnev uuringu osa keskendub Suure väina sõitjateveo hetkeolukorra analüüsile ja sõitjate liikumisvajaduste ootuste väljaselgitamisele ja mõju analüüsile.

B1. Milline on Teie ligikaudne reise arv nädalas? (Üheks reisiks võtke Suure väina üks ühesuunaline ületamine, seega edasi-tagasi sõitmisel on kaks reisi). Palun tehke sobiva vastuse taha "X".

1	üle 10 reisi nädalas	
2	5-10 reisi nädalas	
3	kuni 5 reisi nädalas	
4	1- 4 reisi kuus	
5	veel harvemini	

B2. Parvlaevaoperaatori veoteenus peaks vastama elanike liikumisvajadusele. Palun kirjutage ettepanekud, mis Teie arvates aitaksid parandada parvlaevaoperaatori teenindustaset.

1	
2	
3	
4	
5	

B3. Kuidas olete rahul pakutava Suure väina ühistransporditeenus kui terviku kvaliteediga.

Sõiduauto kasutajal pole vaja hinnata bussiettevõtteid.

(Palun tehke „X“ Teile sobivasse lahtrisse; 1- pole üldse rahul; 5- täiesti rahul)

Jrk.	Ühistransporditeenus osapooled	1	2	3	4	5
1.	Bussiettevõtted					
2.	Parvlaevaoperaator					
3	Kuivastu sadam (sõitjate, autode suunamine, parkimine, jm)					
4	Virtsu sadam (sõitjate, autode suunamine, parkimine, jm)					
5	Pileti ostmine sadamakassast					
6	Laevapileti ostmisel E-pileti teenus					

B4. Hinnake palun parvlaevaihenduse transporditeenuse rahulolu VIRTUSU-KUIVASTU liinil suveperioodil. (Palun tehke sobivasse lahtrisse „X“; 1- pole üldse rahul, 5- täiesti rahul)

	Tööpäevad					Puhkepäevad, nädalalõpud				
Transporditeenuse rahulolu	1	2	3	4	5	1	2	3	4	5
Laevaihenduse sagedus										
Ooteaja pikkus sadamas										

	1	2	3	4	5	1	2	3	4	5
Pileti hind										
Sõitja										
Sõiduauto										
Veoauto täismassiga alla 3,5t										

B5. Hinnake palun parvlaevaihenduse transporditeenuse rahulolu VIRTUSU-KUIVASTU liinil talveperioodil. (Palun tehke sobivasse lahtrisse „X“; 1- pole üldse rahul, 5- täiesti rahul)

	Tööpäevad					Puhkepäevad, nädalalõpud				
Transporditeenuse rahulolu	1	2	3	4	5	1	2	3	4	5
Laevaihenduse sagedus										
Ooteaja pikkus sadamas										

	1	2	3	4	5	1	2	3	4	5
Pileti hind										
Sõitja										
Sõiduauto										
Veoauto täismassiga alla 3,5t										

B6. Üheks liiklusühenduse alternatiiviks on püsiühenduse (sild või tunnel) rajamine mandri ja Muhu saare vahele. Parvlaeva kasutamisel on ületusaeg praegu ca 30 min ja ooteaeg minimaalselt ca 20 min. Püsiühenduse kasutamisel oleks ületusaeg koos pileti ostmisega ca 8-12 min. Kui Suure väina püsiühendus oleks valmis, kuidas see mõjutaks Teie liiklusühenduse kasutamise sagedust? Palun hinnake näitajate olulisust tehes Teile sobivasse lahtrisse “X”. (1- raske öelda; 2- kindlasti mitte; 3-pigem mitte; 4-pigem jah; 5- jah, kindlasti)

Jrk	Näitaja	1	2	3	4	5
1	Kasutan sagedamini, ka siis, kui püsiühenduse kasutushind on laevapiletist kallim					
2	Kasutan sagedamini, kui püsiühenduse kasutushind on võrreldav laevapileti hinnaga					
3	Püsiühenduse rajamine ei mõjuta minu liikumissagedust					

B7. Uute parvlaevade soetamisel väheneb sõidukite peale-ja mahalaadimise aeg ja ka laevade sõiduaeg. Uued laevad suudavad tunni jooksul teha kuni kaks reisi. Kui peaksite valima saare liiklusühenduse parandamise alternatiivide vahel, siis milline oleks Teie eelistus? Palun hinnake alternatiivseid lahendeid, tehes teile sobivasse lahtrisse „X“. (1- raske öelda; 2- kindlasti mitte; 3-pigem mitte; 4- pigem jah; 5- jah, kindlasti)

Jrk	Näitaja	1	2	3	4	5
1	Parandatud laeväihendus (lühem oote-ja sõiduaeg võrreldes praegusega)					
2	Sild					
3	Tunnel					

B8. Mõeldes oma tuleviku kavandamisele, palun hinnake oma liikumisvajadust üle Suure väina? Palun hinnake näitajate olulisust tehes sobivasse lahtrisse „X“
(1- raske öelda; 2- kindlasti mitte; 3-pigem mitte; 4- pigem jah; 5- jah, kindlasti)

Jrk	Näitaja	1	2	3	4	5
1	Kiire ja kindel liikumisvajadus (püsiühendus)					
2	Kindel graafikujärgne liikumisvajadus (parandatud laevaliiklus)					
3	Ületamisvajadus ööpäevaringselt					

Palun lisage oma kommentaar.....

B9. Arvestades Suure väina liiklusühenduse korraldust (reiside sagedus, hind, vahel pikad järjekorrad, jm), kas olete kaalunud elukoha/suvila asukoha vahetust mandrile? Palun hinnake näitajate olulisust, tehes sobivasse lahtrisse "X". (1- raske öelda; 2- kindlasti mitte; 3-pigem mitte; 4- pigem jah; 5- jah, kindlasti)

Jrk	Näitaja	1	2	3	4	5
1	Oleme kaalunud					
2	Minu otsus sõltub mingil määral liiklusühenduse parandamisest					
3	Minu otsus sõltub oluliselt liiklusühenduse parandamisest					
5	Minu otsus oleneb elukeskkonna muutatustest					
6	Minu otsus oleneb Suure väina ületustasu suurusest (kas laeva-või püsiühendus)					

Palun lisage oma kommentaar.....

B10. Elanikel/külastajatel on teatud ootused seoses Suure väina parvlaevaihenduse parandamisega.

Palun hinnake oma vaatepunktist näitajate olulisust, tehes sobivasse lahtrisse „X“.
(1- pole oluline; 5- väga oluline).

Jrk	Näitaja	1	2	3	4	5
1	Tihedam reisigraafik (võrdlus 2008.a graafikuga)					
2	Ooteaja vähendamine sadamas					
3	Autoga laevale pealesaamise kindlus					
4	Laevaoperaatori teenindustase (sh kauplus, toitlustamine)					
5	Sõidukite paigutamise kiirus laevale					
6	Soodushinnad kohalikele elanikele (sooduskaart)					
7	Kohalike elanike arvamuste arvestamine laevaliikluse arendamisel					

Palun _____ lisage _____ oma kommentaar.....

B11. Kui käesoleval ajal toimiks mandri ja saare vahel tasuline püsiühendus (sild või tunnel), siis kui palju oleksite nõus maksma püsiühenduse ületustasu? Võrdluses võtke aluseks

2008 a. piletihinnad ? (Tehke palun Teid kõige enam puudutava näitaja osas sobivasse lahtrisse “X”.)

	Üle 30%	21-30%	Kuni 10-20%	kuni 10%	Mitte enam kui laevapileti hind
Sõiduauto					
Veoauto täismassiga kuni 3,5t (kaubik)					
Reisija					

B12. Palun reastage olulisuse järjekorras (1 – kõige olulisem) kuni viis kõige teravamad parvlaevaihenduse hetkeprobleemi, mis vajavad Teie arvates kiiret lahendamist?

1	
2	
3	
4	
5	

B15. Palun hinnake püsiühenduse rajamise võimalikku mõju saare elukeskkonna muutustele.

Palun tehke iga näitaja juures sobivasse lahtrisse "X". (1- ei mõjuta üldse; 5- mõjutab oluliselt)

Elukeskkonna näitaja	Püsiühenduse rajamise võimalik mõju näitajatele				
	1	2	3	4	5
Saarelisus tuleks säilitada (püsiühendus muudab seda)					
Saartele on vaja rohkem elanikke					
Saartel on vaja säilitada turvaline elukeskkond					
Saarte looduskeskkonda peab säilitama algupärasena					
Saartele on vaja tekitada lisa töökohti					
Saartele on vaja rohkem suvekodused/suvilaid					
Saartel on vaja arendada teenuste (turismi) sektorit					
Saartel on vaja arendada tootmissektorit					
Saartel on vaja arendada põllumajandussektorit					

Palun lisage oma

kommentaar.....

.....

B16. Kas pooldate püsiühenduste rajamist üle Suur väina? Tehke sobiva vastuse taha „X“.

1	Jah, igal juhul	
2	Ainult siis, kui ületustasu ei tõuse	
3	Kahtlen, asi vajab veel uurimist	
4	Ei, sellega kaob Saaremaa omapära	

Täname vastamise eest!

Lugupidamisega,

Enno Lend
5034941

Jani Päivanen
+358400560626

LISA 2: ETTEVÕTETE ANKEET

Austatud ettevõtja

Käesolev ankeeturing osa suuremast projektist, mille eesmärk on koostada strateegiline planeerimisdokument “Sõitjate ja veoste üle Suure väina veo perspektiivse korraldamise kava” (Kava) ning viia läbi Kavaga kavandatavate tegevuste keskkonnamõju strateegiline hindamine. Kava eesmärgiks on võrrelda erinevaid liiklusviise üle Suure väina ja hinnata nende majanduslikke, sotsiaalseid, kultuurilisi ja keskkonnamõjusid ning välja selgitada sobivaim liiklusühendusviis koos rahastamisskeemiga. Kava keskendub parandatud praamiühenduse ja püsiühenduse võrdlusele. Püsiühenduse all käsitletakse kahte silla asukohaalternatiivi ja ühte tunneli asukohaalternatiivi. Projekti koostab Soome firma WSP Finland OY koos Eesti oma ala spetsialistidega.

Ankeeturingu eesmärgiks on selgitada välja kohalike ettevõtjate arvamus Suure väina liiklusühenduse hetkeolukorra kohta ning liiklusühendusalternatiividega kaasnevate mõjude kohta.

Oleme veendunud, et Teie ettevõtte argumenteeritud seisukohad aitavad kaasa parima lahenduseeni jõudmisele Suure väina liiklusühenduse arendamisel. Ankeeturingu tulemused avaldatakse eraldi aruandena ning Kava osana projekti koduleheküljel - <http://www.mkm.ee/index.php?id=8701>.

Saadud andmeid kasutatakse uurimistöös üldistatuna, ühegi uuringus kajastatud ettevõtte seisukohti ja ettevõtte nime ei avalikusta.

Ankeet

Palun vastake alljärgnevalt toodud küsimustele. Teie poolt antud vastused aitavad Kava koostajatel saada olulist informatsiooni erinevate liiklusühendusviiside mõju kohta Saare ja Lääne maakonna ettevõtlusele ning arengule tervikuna.

A. ETTEVÕTTE TAUSTANDMED

Ettevõtte nimetus:.....

Asukoht (Linn, vald)

Ettevõtte tegutsemise algus:

A1. Milline on Teie ettevõtte põhitegevusala suurima käibe alusel. Palun tehke sobiva variandi taha „X“

1.	Töötlev tööstus	
2.	Turism, majutus (sh SPA turism)	
3.	Põllumajandus, kalandus	
4.	Metsamajandus	
5.	Ehitus	
6.	Teenindus, kaubandus	
7.	Veondus, laondus	
8.	Muu (palun nimetage)	

A2. Kuidas jagunevad Teie ettevõtte tooted ja/või teenused piirkondade / sihtturgude lõikes, protsentides?

Saaremaa		%	Mandri-Eesti		%	Välisriigid		%
----------	--	---	--------------	--	---	-------------	--	---

A3. Kui suur on Teie ettevõtte töötajate arv?

Aasta	Töötajate arv
2006.a.	
2007.a.	
2008.a.	

A4. Kui suur oli Teie ettevõtte realiseerimise netokäive (tuhat krooni)?

2007.a.		Tuhat krooni (täiskroonides)
2008.a.		Tuhat krooni (täiskroonides)

A5. Milline on olnud Teie ettevõtte arengutrend käibe alusel ajavahemikus 2005-2008? Palun tehke sobiva vastuse taha „X“

1	Tegutsemist alustanud ettevõtte	
2	Käive on langenud üle 10 % aastas	
3	Käibe langus kuni 10 % aastas	
4	Käive on stabiilne	
4	Käibe kasv kuni 10% aastas	
5	Käibe kasv 11 -20% aastas	
6	Käibe kasv üle 21% aastas	

B. Liiklusühenduse mõju uuring ettevõtetele

Alljärgnev uuringu osa keskendub Suure väina liiklusühenduse hetkeolukorra analüüsile ja ettevõtete äritegevusest tuleneva liikumisvajaduse väljaselgitamisele ning liiklusühenduse mõjuanalüüsile.

B1. Kui suur oli 2008.a. Teie ettevõtte poolt sooritatud või tellitud reiside ligikaudne sagedus nädalas? (Üheks reisiks võtke üks ühesuunaline vedu Virtsu ja Kuivastu vahel) Palun märkige ka sõitjatevedu, kui pakute sellist veoteenust.

KAUBAVEDU

1	Üle 20 reisi nädalas	
2	15 -20 reisi nädalas	
3	10-14 reisi nädalas	
4	5 -9 reisi nädalas	
5	kuni 5 reisi nädalas	
6	üks kord nädalas või vähem	

SÕITJATEVEDU

1	Üle 20 reisi nädalas	
2	15 -20 reisi nädalas	
3	10-14 reisi nädalas	
4	5 -9 reisi nädalas	
5	kuni 5 reisi nädalas	
6	üks kord nädalas või vähem	

B2. Millist tüüpi veeremit Teie ettevõtte kasutab kõige enam? Palun märkige sobiva vastusevariandi taha “X”

1.	Veoauto kuni 3,5t	
2.	Veoauto üle 3,5 t	
3.	Veoauto haagisega	
4.	Autobuss	
5.	Sõiduauto	

B3. Milline on Teie prognoos autotranspordi veomahtude nõudluse suurenemisele või vähenemisele teie ettevõttes lähiaastatel? Palun märkige sobiva vastuse taha „X“.

1	Väheneb üle 10% aastas	
2	Väheneb kuni 10% aastas	
3	Veomaht jääb samaks	
4	Suureneb kuni 10 % aastas	
5	Suureneb üle 10 % aastas	

B4. Ettevõtete majandustegevuse edukus saartel oleneb mitmetest teguritest. Hinnake palun alljärgnevate tegurite olulisust Teie ettevõtte arengust lähtuvalt. Palun tehke sobivasse lahtrisse „X“

(1- pole oluline, 5 - väga oluline)

Jrk	Näitaja	1	2	3	4	5
1	Tehnoloogilised ressursid (kaasaegse tehnoloogia kättesaadavus, tehnosiire)					
2	Inimressursid (kompetentsete töötajate saadavus/olemasolu)					
3	Finantsressursside saadavus (investeeringisvalmidus)					
4	Liiklusühenduse sagedus saare ja maismaa vahel					
5	Liiklusühenduse aeg					
6	Logistika kogukulud					
7	Liiklusühenduse ületustasud					
8	Muu (palun täpsustage).....					
9						
10						

Lisage palun oma kommentaar.....

B5. Ettevõtetel on teatud ootused seoses parvlaevaihenduse parandamisega. Palun hinnake järgnevate näitajate olulisust Teie ettevõtte seisukohast. Palun märkige sobivasse lahtrisse „X“ (1- pole oluline; 5- väga oluline).

Jrk	Näitaja	1	2	3	4	5
1	Tihedam reisigraafik (võrdlus 2008.a graafikuga)					
2	Ooteaja vähendamine sadamas					
3	Laevale pealesaamise kindlus					
4	Laevoperaatori teenindustase (sh kauplus, toitlustamine, puhtus jm)					
5	Sõidukite paigutamise kiirus laevale					
6	Soodushinnad kohalikele (sooduskaart)					
7	Kohalike ettevõtete arvamuste arvestamine laevaliikluse arendamisel					

B6. Kuidas olete rahul pakutava Suure väina veoteenuse kui terviku kvaliteediga. Kauba- või sõitjateveo ettevõtteid hinnake siis, kui tellite veoteenuse väljastpoolt. Tehke palun „X“ sobiva vastuse lahtrisse. (1- pole üldse rahul, 5- täiesti rahul)

	Ühistransporditeenuse osapooled	1	2	3	4	5
1.	Sõitjateveo ettevõtted (bussiettevõtted)					
	Kaubaveoettevõtted (autoettevõtted)					
2.	Parvlaevaoperaator					
3	Kuivastu sadam (sõitjate, autode suunamine, parkimine, jm)					
4	Virtsu sadam (sõitjate, autode suunamine, parkimine , jm)					

B9. Kuidas olete rahul parvlaevühenduse korraldusega VIRTUSU-KUIIVASTU liinil talveperioodil

Tehke palun „X“ sobiva vastuse lahtrisse (1- pole üldse rahul, 5- täiesti rahul)

Transporditeenuse rahulolu	Tööpäevad					Puhkepäevad, nädalalõpud				
	1	2	3	4	5	1	2	3	4	5
Laevühenduse sagedus										
Ooteaeg sadamas										

Pileti hind										
	1	2	3	4	5	1	2	3	4	5
Sõitja										
Sõiduauto										
Veoauto täismassiga alla 3,5t										
Veoauto täismassiga üle 3 t										
Veoauto haagisega										
Autobuss										

B10. Üheks liiklusühenduse alternatiiviks on püsiühendus (sild ja tunnel) mandri ja Muhu saare vahel. Parvlaeva kasutamisel on ületusaeg praegu ca 30 min ja ooteaeg minimaalselt ca 20 min. Silla või tunneli kasutamisel oleks hinnanguliselt ületusaeg koos pileti ostmisega ca 8-12 min.

Kui Suure väina püsiühendus oleks valmis, siis kuidas see mõjutaks Teie ettevõtte konkurentsieelist ? Palun hinnake erinevate näitajate olulisust, tehes sobivasse lahtrisse „X“

(5- jah, kindlasti; 4- pigem jah; 3-pigem mitte; 2- kindlasti mitte; 1- raske öelda)

Jrk	Näitaja	1	2	3	4	5
1.	Tööjõu saadavuse paranemine					
3.	Tootlikkuse kasv					
4.	Toote, teenuse omahinna vähenemine					
5.	Turgudele juurdepääsu paranemine					
6	Investeeringute tasuvuse paranemine					
7	Logistikakulude vähenemine					
8					

Palun lisage

kommentaari:.....

B11. Uute parvlaevade soetamisel (2010a. ja 2011a.) väheneb sõidukite peale-ja mahalaadimise aeg ja ka laevade sõiduaeg. Uued laevad suudavad eeldatavalt ühe tunni jooksul teha kuni kaks reisi. Kui peaksite valima saare liiklusühenduse parandamise variantide vahel, siis milline oleks Teie eelistus? Palun hinnake kõiki alternatiivseid lahendeid!

(5- jah, kindlasti; 4- pigem jah; 3-pigem mitte; 2- kindlasti mitte; 1- raske öelda)

1	Parandatud laevaliiklus (lühem oote-ja sõiduaeg võrreldes praegusega)	
2	Sild	
3	Tunnel	

B12. Millised on Teie ettevõtte ootused seoses Suure väina liiklusühenduse parandamisega?

Palun tehke sobivasse lahtrisse „X“

(5- jah, kindlasti; 4- pigem jah; 3-pigem mitte; 2- kindlasti mitte; 1- raske öelda)

Jrk	Näitaja	1	2	3	4	5
1	Kiire ja sagedane ületusvajadus (pigem püsiühendus)					
2	Kindel graafikujärgne ületusvajadus (pigem parandatud laevaühendus)					
3	Toitlustamisvõimalus laevasõidul					
4	Lühike puhkevõimalus laevasõidul					
5	Ületamisevajadus 24 h ööpäevas					

Palun lisage kommentaar.....

13. Arvestades kompetentse tööjõu olemasolu , kas olete kaalunud ettevõtte üleviimist mandrile ?

Palun märkige „X“ Teile sobiva vastuse taha.

(5- jah, kindlasti; 4- pigem jah; 3-pigem mitte; 2- kindlasti mitte; 1- raske öelda)

	Näitaja	1	2	3	4	5
1	Oleme kaalunud					
2	Tööjõu saadavus sõltub pigem liiklusühenduse paranemisest					
3	Tööjõu saadavus sõltub pigem liiklusühenduse ületustasust					

Palun lisage kommentaar.....

B14. Arvestades liiklusühenduse korraldust saare ja mandri vahel (sagedus, ületustasu suurus, teenindustase jm),

kas olete kaalunud ettevõtte üleviimist mandrile. Palun tehke sobiva vastuse taha „X“
(5- jah, kindlasti; 4- pigem jah; 3-pigem mitte; 2- kindlasti mitte; 1- raske öelda)

Jrk	Näitaja	1	2	3	4	5
1	Oleme kaalunud					
2	Otsus oleneb püsiühenduse valmimisest					
3	Otsus oleneb ettevõtluskeskkonna jätkusuutlikkusest					
4	Otsus oleneb Suure väina ületustasu suurusest (nii parandatud laeva-või püsiühendus puhul)					

Palun
kommentaar.....

lisage

B15. Kui käesoleval ajal toimiks mandri ja saare vahel tasuline püsiühendus (sild või tunnel), siis kui palju olete nõus maksma ületusmaksu seoses kiirema ühendusega võttes aluseks 2008 a. piletihinnad? (Tehke palun „X“ Teid kõige enam puudutava/te sõidukiliigi /liikide osas.)

	Üle 30%	21-30%	10-20%	kuni 10%	Mitte enam kui laevapileti hind
Sõiduauto					
Veoauto täismassiga kuni 3,5t					
Buss kuni 23 istekohta					
Veoauto täismassiga üle 3,5 t					
Veoauto haagisega					
Buss üle 23 istekoha					
Reisija					

B16. Palun reastage olulisuse järjekorras (1 – kõige olulisem) viis kõige olulisemat aspekti, mis võivad mõjutada Teie ettevõtte arengut Saare maakonnas tulevikus:

1	
2	
3	
4	
5	

B17. Kas pooldate püsiühenduste rajamist üle Suur väina? Tehke sobiva vastuse taha „X“.

1	Jah, igal juhul	
2	Ainult siis, kui ületustasu ei tõuse	
3	Kahtlen, asi vajab veel uurimist	
4	Ei, sellega kaob Saaremaa omapära	

Täname vastamise eest!

Teie ametikoht:

Tel.:

E-post:

Lugupidamisega,

Enno Lend

5034941

enno@tktk.ee

Jani Päivänen

+358400560626

jani.paivanen@wspgroup.fi

Lisa 3: ETTEVÖTETE ANDMEBAAS

<i>linn/ vald</i>	<i>ärinimi</i>	<i>juuridiline aadress</i>	<i>EMTAK_põhitegevusala/ lisainfo</i>
KURESSAARE:			
	Andrus Sunduk	Transvaali 23 93814 Kuressaare	Jaemüük spetsialiseerimata kauplustes, kus on ülekaalus toidukaubad, joogid ja tubakatooted
	Veljo Tuulik	Marientali 21-4 93815 Kuressaare	Mootorikütuse, määrdeõlide, jahutusvedelike jms jaemüük
	Aare Laine info	Vallimaa 24-12 93817 Kuressaare	Uudisteagentuuride, ajakirjanike ja fotoreporterite tegevus
	Uljas Peeters	Tehnika 2-16 93817 Kuressaare	Köögilja-, aiasaaduste ja istikukasvatus
	Valve Vahter	Rehe 7-41 93817 Kuressaare	Jaemüük spetsialiseerimata kauplustes, kus on ülekaalus tööstuskaubad
	Edvi Möisaäär	Uus-Roomassaare 3 93816 Kuressaare	Jaemüük spetsialiseerimata kauplustes, kus on ülekaalus tööstuskaubad
	Kalle Kuning	Uus 34-9 93813 Kuressaare	Kaubavedu maanteel (riigisisene ja rahvusvaheline vedu)
	Margo Verbitski	Kohtu 4-13 93812 Kuressaare	Kaubavedu maanteel (riigisisene ja rahvusvaheline vedu)
	Rein Soomi Saeveski	Vallimaa 9-48 93812 Kuressaare	Saematerjali tootmine
	Eraettevõtja Rain Teras	Liiva 3 93816 Kuressaare	Muu hulgimüük
	Galina Kruuse	Ranna 40-3 93815 Kuressaare	Jaemüük spetsialiseerimata kauplustes, kus on ülekaalus tööstuskaubad
	Väino Kiili transport	Karja 14 93814 Kuressaare	Kaubavedu maanteel (riigisisene ja rahvusvaheline vedu)
	Tavo Paukson	Töö 6 93813 Kuressaare	Sõitjate regulaarvedu bussiga
	Arvu Allikson	Uus 40-21 93814 Kuressaare	Kaubavedu maanteel (riigisisene ja rahvusvaheline vedu)
	Kalev Kirst	Õie 1-3 93818 Kuressaare	Kaubavedu maanteel (riigisisene ja rahvusvaheline vedu)
	Jaano Vahter	Eha 16 93811 Kuressaare	Kaubavedu maanteel (riigisisene ja rahvusvaheline vedu)
	Ly Liik	Pärna 29 93814 Kuressaare	Mitmesuguste erinevate kaupade vahendamine
	Margus Kamm	Niidu 8-8 93818 Kuressaare	Puidu ja ehitusmaterjalide vahendamine
	Meelis Hein	Vahtra 10 93813 Kuressaare	Kaubavedu maanteel (riigisisene ja rahvusvaheline vedu)
	Enn Leppik	Pärna 35 93814 Kuressaare	Kaubavedu maanteel (riigisisene ja rahvusvaheline vedu)
	Liivo Ülgekütt	Vallimaa 21-6 93812 Kuressaare	Puidu ja ehitusmaterjalide vahendamine
	Lauri Kivirai	Suve 10/A 93816 Kuressaare	Kaubavedu maanteel (riigisisene ja rahvusvaheline vedu)
	Urmas Käen	Õie 4-4 93818 Kuressaare	Kaubavedu maanteel (riigisisene ja rahvusvaheline vedu)
	Andi Johanson	Mooni 3-2 93818 Kuressaare	Kaubavedu maanteel (riigisisene ja rahvusvaheline vedu)

	Endel Tustit	Vallimaa 24-27 93817 Kuressaare	Kaubavedu maanteel (riigisisene ja rahvusvaheline vedu)
	Enn Joonet	Kaevu 10 93814 Kuressaare	Kaubavedu maanteel (riigisisene ja rahvusvaheline vedu)
	Aabel Kaubi	Sepa 2-9 93812 Kuressaare	Kaubavedu maanteel (riigisisene ja rahvusvaheline vedu)
	Ilmar Fedorov	Saue 13 93816 Kuressaare	Kaubavedu maanteel (riigisisene ja rahvusvaheline vedu)
	Koidu Lepistu	Pärna 48 93814 Kuressaare	Kaubavedu maanteel (riigisisene ja rahvusvaheline vedu)
	Veljo Kuivjõgi	Raja 1-1 93818 Kuressaare	Kalade, vähilaadsete ja kalatoodete hulgimüük
	Robinet, OÜ	Tolli põik 4-8 93813 Kuressaare	Ehitus- ja lammutusseadmete ning tõsteseadmete rentimine koos operaatoriga
	ARANDIX, OÜ	Kauba 18 93812 Kuressaare	Elektrimaterjalide, -tarvikute ja -masinate hulgimüük, sh kaablid
	Ares-Pargi, OÜ	Kauba 5 93812 Kuressaare	Elektrimaterjalide, -tarvikute ja -masinate hulgimüük, sh kaablid
	Incap Electronics Estonia OÜ	Pikk 59b 93817 Kuressaare	Elektronlampide, elektronkiiretorude ja muude elektronkomponentide tootmine
	Matseli Kala, OÜ	Rohu 5 93812 Kuressaare	Kalade, vähilaadsete ja kalatoodete hulgimüük
	S.E.G.U., OÜ	Ranna 44-9 93815 Kuressaare	Kalade, vähilaadsete ja kalatoodete hulgimüük
	Veteko, OÜ	Vallimaa 17-12 93812 Kuressaare	Kalade, vähilaadsete ja kalatoodete hulgimüük
	Vika VKN, OÜ	Papli 2 93815 Kuressaare	Kalade, vähilaadsete ja kalatoodete hulgimüük
	Alme Auto, OÜ	Tehnika 3-14 93817 Kuressaare	Kasutatud mootorsõidukite hulgi- ja jaemüük
	Sportauto OÜ	Ida 42 93818 Kuressaare	Kasutatud mootorsõidukite hulgi- ja jaemüük
	Bernhard OÜ	Abaja 20 93813 Kuressaare	Kaubavedu maanteel
	Transepp OÜ	Talve 64 93814 Kuressaare	Kaubavedu maanteel
	Auto Kuressaare, OÜ	Pikk 62 93815 Kuressaare	Kaubavedu maanteel (riigisisene ja rahvusvaheline vedu)
	ENTO TRANS, OÜ	Tallinna mnt 41 93811 Kuressaare	Kaubavedu maanteel (riigisisene ja rahvusvaheline vedu)
	Esterland, OÜ	Saue 24 93816 Kuressaare	Kaubavedu maanteel (riigisisene ja rahvusvaheline vedu)
	Hantra, OÜ	Nurmenuku 3 93815 Kuressaare	Kaubavedu maanteel (riigisisene ja rahvusvaheline vedu)
	Kaseoru, OÜ	Saue 8a 93816 Kuressaare	Kaubavedu maanteel (riigisisene ja rahvusvaheline vedu)
	Kramork, OÜ	Kauba 12 93812 Kuressaare	Kaubavedu maanteel (riigisisene ja rahvusvaheline vedu)
	Kõup, OÜ	Ida 70-11 93818 Kuressaare	Kaubavedu maanteel (riigisisene ja rahvusvaheline vedu)
	Lemet, OÜ	Tallinna 30 93816 Kuressaare	Kaubavedu maanteel (riigisisene ja rahvusvaheline vedu)
	M.T.V., OÜ	Tulika 2 93815 Kuressaare	Kaubavedu maanteel (riigisisene ja rahvusvaheline vedu)
	Maseram Trade, OÜ	Ranna 34-11 93815 Kuressaare	Kaubavedu maanteel (riigisisene ja rahvusvaheline vedu)
	Meelis Transport,	Kullerkupu 34 93815 Kuressaare	Kaubavedu maanteel (riigisisene ja rahvusvaheline vedu)

	AS		
	Merimax Grupp, OÜ	Ranna 28-9 93815 Kuressaare	Kaubavedu maanteel (riigisisene ja rahvusvaheline vedu)
	ML-Transport, AS	Kauba 12 93812 Kuressaare	Kaubavedu maanteel (riigisisene ja rahvusvaheline vedu)
	Neli Transport, OÜ	Tolli põik 4-7 93813 Kuressaare	Kaubavedu maanteel (riigisisene ja rahvusvaheline vedu)
	RAUS Transport, OÜ	Ida 70-4 93818 Kuressaare	Kaubavedu maanteel (riigisisene ja rahvusvaheline vedu)
	RK Trans, OÜ	Lahe tee 10 93815 Kuressaare	Kaubavedu maanteel (riigisisene ja rahvusvaheline vedu)
	Saare Kaubaveod, OÜ	Kitzbergi 1a 93814 Kuressaare	Kaubavedu maanteel (riigisisene ja rahvusvaheline vedu)
	SalTrans, OÜ	Mooni 1-11 93818 Kuressaare	Kaubavedu maanteel (riigisisene ja rahvusvaheline vedu)
	Surtees, OÜ	Transvaali 30a 93814 Kuressaare	Kaubavedu maanteel (riigisisene ja rahvusvaheline vedu)
	Sõrve Auto, OÜ	Kihelkonna 1-26 93812 Kuressaare	Kaubavedu maanteel (riigisisene ja rahvusvaheline vedu)
	Tehtal, OÜ	Talve 51 93816 Kuressaare	Kaubavedu maanteel (riigisisene ja rahvusvaheline vedu)
	Tori Auto, OÜ	Vallimaa 21/A-15 93812 Kuressaare	Kaubavedu maanteel (riigisisene ja rahvusvaheline vedu)
	Ustel Trans OÜ	Juhan Smuuli 9-13 93817 Kuressaare	Kaubavedu maanteel (riigisisene ja rahvusvaheline vedu)
	Veget, OÜ	Mooni 5-15 93818 Kuressaare	Kaubavedu maanteel (riigisisene ja rahvusvaheline vedu)
	VELAK, OÜ	Õie 1-3 93818 Kuressaare	Kaubavedu maanteel (riigisisene ja rahvusvaheline vedu)
	VIMA TRANS, OÜ	Ida 70-7 93818 Kuressaare	Kaubavedu maanteel (riigisisene ja rahvusvaheline vedu)
	VTR Transport, OÜ	Eha 16 93811 Kuressaare	Kaubavedu maanteel (riigisisene ja rahvusvaheline vedu)
	Ü.T.V., OÜ	Pikk 6 93813 Kuressaare	Kaubavedu maanteel (riigisisene ja rahvusvaheline vedu)
	Palkmajad OÜ	Rohu 5 93812 Kuressaare	Kokkupandavate puitehitiste (saunad, suvilad, majad) ja nende elementide tootmine. Monteerimine tootja poolt
	Pamma Puit OÜ	Ringtee 15 93815 Kuressaare	Kokkupandavate puitehitiste (saunad, suvilad, majad) ja nende elementide tootmine. Monteerimine tootja poolt
	RK-K Grupp, OÜ	Põhja 15-2 93811 Kuressaare	Kokkupandavate puitehitiste (saunad, suvilad, majad) ja nende elementide tootmine. Monteerimine tootja poolt
	Timberhome, OÜ	Talli 7 93818 Kuressaare	Kokkupandavate puitehitiste (saunad, suvilad, majad) ja nende elementide tootmine. Monteerimine tootja poolt
	Prival, OÜ	Rootsi 3a 93811 Kuressaare	Kulleriteenistus, v.a riigi postiteenistus
	Loodekaare Kaubandus, OÜ	Paju 19 93815 Kuressaare	Majatarvete hulgimüük
	Saaremaa Hõbe, OÜ	Köver 1-4 93813 Kuressaare	Metallist majatarvete tootmine, sh köögitarvete, laua- ja kööginõude tootmine

	Almerent, OÜ	Sepa 2-9 93812 Kuressaare	Muu hulgimüük
	Andortek, OÜ	Rahu 1a 93811 Kuressaare	Muu hulgimüük
	Anro Projekt, OÜ	Piiri 39-3 93815 Kuressaare	Muu hulgimüük
	Autofrend OÜ	Kalevi põik 1 93815 Kuressaare	Muu hulgimüük
	Destine Service, OÜ	Pihlta tee 20 93815 Kuressaare	Muu hulgimüük
	Divero Grupp, OÜ	Odra 9 93811 Kuressaare	Muu hulgimüük
	Dramdal, OÜ	Suve 18 93816 Kuressaare	Muu hulgimüük
	Ehitusvarumees, OÜ	Pikk 57-41 93817 Kuressaare	Muu hulgimüük
	Ennevar OÜ	Tulika 1 93815 Kuressaare	Muu hulgimüük
	EyeDigital OÜ	Kauba 19 93812 Kuressaare	Muu hulgimüük
	Farlex Auto, OÜ	Kaevu 29 93816 Kuressaare	Muu hulgimüük
	IDM Aken, OÜ	Eha 8 93811 Kuressaare	Muu hulgimüük
	Jalmerton, OÜ	Paju 19 93815 Kuressaare	Muu hulgimüük
	Kuressaare Ööklubi, OÜ	Raekoja 8 93814 Kuressaare	Muu hulgimüük
	Lemerik OÜ	Kuuse 2 93816 Kuressaare	Muu hulgimüük
	Marekom Grupp, OÜ	Põik 3-2 93813 Kuressaare	Muu hulgimüük
	Mobiiltõlkekeskus OÜ	Koidu 20 93814 Kuressaare	Muu hulgimüük
	Prismaarendus, OÜ	Pikk 74 93815 Kuressaare	Muu hulgimüük
	Qwendelyn, OÜ	Lootsi 2-1 93813 Kuressaare	Muu hulgimüük
	Randauer, OÜ	Tallinna 14-21 93813 Kuressaare	Muu hulgimüük
	Reno Kaup, OÜ	Kauba 5 93812 Kuressaare	Muu hulgimüük
	RMR Kaubad, TÜ	Rootsi 1-10 93811 Kuressaare	Muu hulgimüük
	SAARE KODU, OÜ	Kauba 17-12 93813 Kuressaare	Muu hulgimüük
	Saare Kraanad, OÜ	Piiri 39-3 93815 Kuressaare	Muu hulgimüük
	Sanderko Trade OÜ	Tolli põik 4-1 93813 Kuressaare	Muu hulgimüük
	Seelight, OÜ	Transvaali 2 93814 Kuressaare	Muu hulgimüük
	Serenest, OÜ	Koidula 1 93814 Kuressaare	Muu hulgimüük

	Teksapaar, OÜ	Kauba 5 93812 Kuressaare	Muu hulgimüük
	Twomens Group OÜ	Tallinna 52-1 93811 Kuressaare	Muu hulgimüük
	Velldon Invest, OÜ	Jaama 1 93814 Kuressaare	Muu hulgimüük
	Vesimetsa, OÜ	Smuuli 14-37 93817 Kuressaare	Muu hulgimüük
	VVP Picea, OÜ	Kihelkonna mnt 2-21 93817 Kuressaare	Muu hulgimüük
	Saaremaa Ralli, OÜ	Kihelkonna mnt 8a 93815 Kuressaare	Muud spordiürituste korraldamise ja spordi edendamise seotud tegevused
	Ehitusmees, OÜ	Pikk 59 93815 Kuressaare	Muude ehitusmaterjalide ja -tarvete jaemüük
	Sunder Kommerts, OÜ	Staadioni 2 93815 Kuressaare	Muude maja- ja tarbekaupade hulgimüük
	Saare Plast, OÜ	Ringtee 14 93815 Kuressaare	Muude plasttoodete tootmine ja plastosade valmistamine teenustööna
	Selplastik, OÜ	Tallinna 63 93818 Kuressaare	Muude plasttoodete tootmine ja plastosade valmistamine teenustööna
	Saare Tex-Grupp OÜ	Saue 11 93816 Kuressaare	Muude rõivaste ja rõivalisandite hulgimüük
	Ranna, AS	Tallinna 63 93818 Kuressaare	Muude tööpinkide ja elektrikäsitööriistade hulgimüük
	Lääneprint, OÜ	Tallinna 61 93818 Kuressaare	Muude vahetoodete hulgimüük
	Thermotec OÜ	Juhan Smuuli 3-44 93817 Kuressaare	Muude üld- ja eriotstarbeliste masinate ja seadmete hulgimüük
	Münt, AS	Tallinna 61 93818 Kuressaare	Mööbli, v.a kontorimööbli jaemüük
	Duschy, AS	Tallinna 65 93818 Kuressaare	Plastist sanitaarseadmete tootmine (vannid, kraanikausid jne)
	Prügimees, OÜ	Tallinna 61e 93818 Kuressaare	Prügi töötlemine
	Balmets, OÜ	Kaevu 11 93814 Kuressaare	Puidu ja puidu esmatöötlustoodete hulgimüük
	Meikra Trans, OÜ	Tuule 33 93816 Kuressaare	Puidu ja puidu esmatöötlustoodete hulgimüük
	Rähnikäbi, AS	Talve 53 93816 Kuressaare	Puidu ja puidu esmatöötlustoodete hulgimüük
	Sigmar Ehitus, OÜ	Rehe 7-32 93817 Kuressaare	Puidu ja puidu esmatöötlustoodete hulgimüük
	Ramsti Puuviljad, OÜ	Kungla 5a 93814 Kuressaare	Puu- ja köögivilja hulgimüük
	Revaal Saare, OÜ	Pikk 42a 93812 Kuressaare	Puu- ja köögivilja hulgimüük
	Saarek, AS	Pikk 5-4 93813 Kuressaare	Puu- ja köögivilja hulgimüük
	Arensburgi Reised, OÜ	Tallinna 25 93811 Kuressaare	Reisibüroode ja reisikorraldajate tegevus
	A-Travel, OÜ	Kauba 2 93812 Kuressaare	Reisibüroode ja reisikorraldajate tegevus
	Reisibüroo Kontaktid, OÜ	Lasteaia 7 93813 Kuressaare	Reisibüroode ja reisikorraldajate tegevus

	Reisibüroo Mere, OÜ	Tallinna 27 93811 Kuressaare	Reisibüroode ja reisikorraldajate tegevus
	S.Rantanen, OÜ	Ristiku 3 93817 Kuressaare	Reisibüroode ja reisikorraldajate tegevus
	Saaremaa Reisibüroo, OÜ	Lossi 11 93816 Kuressaare	Reisibüroode ja reisikorraldajate tegevus
	Saaresillake, OÜ	Kungla 2 93814 Kuressaare	Reisibüroode ja reisikorraldajate tegevus
	Scancoming OÜ	Lossi 10 93816 Kuressaare	Reisibüroode ja reisikorraldajate tegevus
	Sõrve Suvila, OÜ	Kalevi 10 93815 Kuressaare	Reisibüroode ja reisikorraldajate tegevus
	Thule-Reis, OÜ	Pihtla tee 2 93816 Kuressaare	Reisibüroode ja reisikorraldajate tegevus
	Turismimaailm, OÜ	Ringtee 14 93815 Kuressaare	Reisibüroode ja reisikorraldajate tegevus
	Turja Tour, OÜ	Tallinna 30 93816 Kuressaare	Reisibüroode ja reisikorraldajate tegevus
	Aste Baltic, OÜ	Kauba 18 93812 Kuressaare	Reisibüroode ja reisikorraldajate tegevus; mujal liigitamata turismiteenused
	Kadakavälja, OÜ	Metsa 2A 93811 Kuressaare	Reisibüroode ja reisikorraldajate tegevus; mujal liigitamata turismiteenused
	Autopark Metra, AS	Aia 25 93815 Kuressaare	Sõitjate muu maismaavedu
	Minesso, OÜ	Nooruse 8 93816 Kuressaare	Sõitjate muu maismaavedu
	Tõnu Reisid, OÜ	Vallimaa 24-44 93817 Kuressaare	Sõitjate muu maismaavedu
	VL Reisid, OÜ	Vallimaa 24-21 93817 Kuressaare	Sõitjate muu maismaavedu
	Neomobile AS	Pihtla tee 20 93815 Kuressaare	Sõitjate regulaarvedu bussiga
	Sarbus, AS	Tallinna 9 93811 Kuressaare	Sõitjate regulaarvedu bussiga
	Sareta, AS	Talve 88 93816 Kuressaare	Sõitjate regulaarvedu bussiga
	Nasva Pagar, AS	Pikk 62b EE3300 Kuressaare	Säilitusaineteta pagaritoodete ja kookide tootmine
	Saare Leib, OÜ	Kalevi 30 93815 Kuressaare	Säilitusaineteta pagaritoodete ja kookide tootmine
	Klotoid, OÜ	Pikk 23 93812 Kuressaare	Teede ehitus, remont ja hooldus. Pinnakattetööd ja märgistus, k.a lennuvälja stardiradade ehitus
	Enerpoint Saare OÜ	Kalevi põik 7 93815 Kuressaare	Termostaatide, manostaatide jm automaatsete reguleer- või kontrollinstrumentide ja -aparaatide tootmine
	AD Rem Pluss, OÜ	Tehnika 12 93815 Kuressaare	Toidukaupade, jookide ja tubakatoodete spetsialiseerimata hulgimüük
	ARIN Hulgi, OÜ	Kohtu 36-5 93812 Kuressaare	Toidukaupade, jookide ja tubakatoodete spetsialiseerimata hulgimüük
	Ensert, OÜ	Tallinna 16 93813 Kuressaare	Toidukaupade, jookide ja tubakatoodete spetsialiseerimata hulgimüük
	Saare Tuuleenergia - EWT OÜ	Tehnika 6 EE3300 Kuressaare	Veevarustus- ja kütteseadmete ning nende koostesade hulgimüük
	Saare Talu Varu, OÜ	Kohtu 10 93812 Kuressaare	Teravilja hulgimüük

	Duschy Marketing, AS	Tallinna 65 93818 Kuressaare	Värvide, lehtklaasi, sanitaarseadmete jm ehitusmaterjalide hulгимүүк
	Maar, OÜ	Kohtu 4-9 93812 Kuressaare	Värvide, lehtklaasi, sanitaarseadmete jm ehitusmaterjalide hulгимүүк
	Veemaailm Kaubandus, OÜ	Ringtee 14 93815 Kuressaare	Värvide, lehtklaasi, sanitaarseadmete jm ehitusmaterjalide hulгимүүк
	Saare Erek, AS	Tallinna 9 93811 Kuressaare	Elumajade, ärihoonete ja muude olmeobjektide ehitus
	Saare KEK, AS	Vallimaa 4 93812 Kuressaare	Elumajade, ärihoonete ja muude olmeobjektide ehitus
	Siim Ehitus, OÜ	Pikk 62 93815 Kuressaare	Elumajade, ärihoonete ja muude olmeobjektide ehitus
	Tesman, AS	Kihelkonna mnt 8a 93815 Kuressaare	Elumajade, ärihoonete ja muude olmeobjektide ehitus
KAARMA:			
	Siimu Auto AS	Sikassaare Kaarma vald 93815 Saare maakond	Kaubavedu maanteel (riigisisene ja rahvusvaheline vedu), 26-50 töötajat
	Ovolex, OÜ	Kaisvere Kaarma vald 93823 Saare maakond	Kodulinnukasvatus, 6-15 töötajat, tööstuslik munade tootmine
	S P V, AS	Kudjape Kaarma vald 93815 Saare maakond	Kokkupandavate puitehitiste (saunad, suvilad, majad) ja nende elementide tootmine. Monteerimine tootja poolt
	Merinvest, OÜ	Mullutu Kaarma vald 93824 Saare maakond	Koostöös Saksa firmaga Freudenberg toodetakse autotööstustele kummist tihendeid ja membraane, ligi 250 töötajat
	SK-Trans, OÜ	Mereranna tee 6-9 Kudjape Kaarma vald 93815 Saare maakond	Kaubavedu maanteel (riigisisene ja rahvusvaheline vedu), 6-15 töötajat
	Saare Peekon, OÜ	Pähkla Kaarma vald 93823 Saare maakond	Seakasvatus, 6-15 töötajat
	P O Trans Invest, OÜ	Sikassaare Kaarma vald 93815 Saare maakond	Kaubavedu maanteel (riigisisene ja rahvusvaheline vedu)
	Randvere Autod, OÜ	Randvere Kaarma vald 93824 Saare maakond	Kaubavedu maanteel (riigisisene ja rahvusvaheline vedu)
	Saare Paat, AS	Nasva Kaarma vald 93822 Saare maakond	Lõbusõidu- ja sportpaatide ehitus, traditsioonilisi puupaate tootvast väikefirmast on saanud kaasaegseid materjale ja tehnoloogiaid kasutav rahvusvaheliselt tuntud ettevõtte, 26-50 töötajat
	Dolokivi, OÜ	Laoküla Kaarma vald 93823 Saare maakond	Paekivist ja dolomiidist ehitusmaterjalide jm toodete tootmine, firma tegevusalade hulka kuulub ka dolomiitdetailide- paigaldamine ehitustel, -vanade hoonete, fas-saadide dolomiitosade renoveerimine
	A. Street Trans, OÜ	Mereranna tee 4-17 Kudjape Kaarma vald 93815 Saare maakond	Kaubavedu maanteel (riigisisene ja rahvusvaheline vedu)

	Laastu, OÜ	Pähkla Kaarma vald 93823 Saare maakond	Kaubavedu maanteel (riigisisene ja rahvusvaheline vedu)
	EL Invest OÜ	Tuletorni 6 Nasva Kaarma vald 93822 Saare maakond	Spordikaupade hulgimüük (v.a spordirõivad ja -jalatsid)
	goodkaarma, OÜ	Kuke Kaarma vald 93823 Saare maakond	Seebi ja pesemis-, puhastus- ja poleervahendite, parfüümide ja tualetitarvete tootmine
	Lääne Ehitus, OÜ	Sikassaare Kaarma vald 93815 Saare maakond	Elumajade, ärihoonete ja muude olmeobjektide ehitus, 16-25 töötajat
	Niines, OÜ	Vene talu Upa Kaarma vald 93826 Saare maakond	Elektriliste käsitööriistade maaletooja, teenusena pakuvad tööriistade remonti ja garantiiremonti
KIHELKONNA:			
	Kangru LP, OÜ	Mustjala mnt 3 Kihelkonna 93401 Saare maakond	Veise- ja piimakarjakasvatus, 16-25 töötajat
	Viki Keskus, OÜ	Viki Kihelkonna vald 93401 Saare maakond	Kaubavedu maanteel (riigisisene ja rahvusvaheline vedu), 6-15 töötajat
	KILIGUNDE, OÜ	Minnuse 2 Kihelkonna 93401 Saare maakond	Kaubavedu maanteel (riigisisene ja rahvusvaheline vedu), 1-5 töötajat
	Papissaar, OÜ	Kihelkonna vald 93401 Saare maakond	Kala ja kalatoodete töötlemine ja säilitamine, 1-5 töötajat
KÄRLA:			
	Est-Agar, AS	Kärla vald 93501 Saare maakond	Suppide, munapulbrite, pärimi ja muude toiduainete tootmine, 26-50 töötajat
	Ääre Seakasvatus, OÜ	Kärla 93501 Saare maakond	Seakasvatus, 6-15 töötajat
	Saare Kivitööstus, OÜ	Arandi Kärla vald 93501 Saare maakond	Paekivist ja dolomiidist ehitusmaterjalide jm toodete tootmine, 6-15 töötajat
	Jaan-Aleksander Rooda Klepperi Varjupaik	Jõempa Kärla vald 93824 Saare maakond	Hobuse-, muula-, eesli- jms kasvatus ja aretus
	Kaie Lepp	Paiküla Kärla vald 93501 Saare maakond	Näituste, messide, nõupidamiste, konverentside, loengute korraldamine ja teenindus
	B.R.D., OÜ	Kärla 93501 Saare maakond	Kaubavedu maanteel (riigisisene ja rahvusvaheline vedu)
	Saare Farmer, OÜ	Kärla vald 93501 Saare maakond	Ühendatud taime- ja loomakasvatus (segapõllumajandus), 6-15 töötajat
	Kärla Saeveski, OÜ	Ülejõe 1 Kärla vald 93501 Saare maakond	Saematerjali tootmine
LAIMJALA:			

	Reta Puit OÜ	Laheküla Laimjala vald 94401 Saare maakond	OÜ Reta Puit tegevusaladeks on metsaraie- ja kasvatustööd, kasvava metsa, metsamaa ost, metsamaterjalide ost-müük, küttehalgude müük, ettevõttes töötavad pikaajaliste kogemustega oma ala spetsialistid, kes pakuvad metsaomanikule asjatundlikku nõu kasvava metsa majandamisel, 16-25 töötajat
	Audla, OÜ	Audla Laimjala vald 94401 Saare maakond	Piimakarjakasvatus, toorpiimatootmine, 16-25 töötajat
	Arvet Kahju	Kõmmi talu 4 Ridala Laimjala vald 94401 Saare maakond	Kalade, vähilaadsete ja kalatoodete hulgimüük
LEISI:			
	Karja Pagariäri, OÜ	Liikuv side 3 Karja Leisi vald 93823 Saare maakond	Põhitegevusalaks on leiva- ja saiatoodete tootmine, umbes kaks kolmandikku toodangust on rukkileib. Käesoleval ajal küpsetatakse Karjas kolm kuni neli tonni leiba- saia ööpäevas, 26-50 töötajat
	Oss, OÜ	Koikla Leisi vald 93823 Saare maakond	Seakasvatus, 6-15 töötajat
	Saare Mööbel OÜ	Pikamäe Veske Leisi vald 93823 Saare maakond	Valmistavad eritellimusel mööblit, 26-50 töötajat
	RemontLux, OÜ	Aru Leisi vald 93823 Saare maakond	Muu hulgimüük, 1-5 töötajat
	Valdeberg, OÜ	Roobaka Leisi vald 94202 Saare maakond	Muu hulgimüük
	Forsent Grupp, OÜ	Karja Leisi vald 93823 Saare maakond	Muu hulgimüük, 16-25 töötajat
	Mätja, OÜ	Pärsama Leisi vald 94201 Saare maakond	Teraviljakasvatus, 1-5 töötajat
	Koikla, OÜ	Pärsama Leisi vald 94201 Saare maakond	Piimakarjakasvatus, toorpiimatootmine, 6-15 töötajat
	MT Välja turismitalu	Hiievälja Leisi vald 94202 Saare maakond	Reisibüroode ja reisikorraldajate tegevus
	Mikk Muru	Metsküla Leisi vald 93824 Saare maakond	Kaubavedu maanteel (riigisisene ja rahvusvaheline vedu)
LÜMANDA:			
	Saare Reised, OÜ	Koimla Lümanda vald 93822 Saare maakond	Sõitjate regulaarvedu bussiga
	W-Mill, OÜ	Lümanda 93301 Saare maakond	Kaubavedu maanteel (riigisisene ja rahvusvaheline vedu)
	Lanto Puit, OÜ	Kotlandi Lümanda vald 93822 Saare maakond	Metsavarumine ja -langetamine, 1-5 töötajat
	Limex, AS	Lümanda 93301 Saare maakond	Lubja turustamine lubjapastana, milles on ca 55% vett. 10-aastase tegevuse jooksul on toodetud sadu tonne kustutatud lupja nii värvide valmistamiseks,

			krohvi- ja müürisegude tarbeks kui ka erinevate põllumajanduslike tööde teostamiseks, 1-5 töötajat
	Atla Mõis, OÜ	Atla Lümada vald 93822 Saare maakond	Lambakasvatus, 1-5 töötajat
	Ratsukievari, OÜ	Jögela Lümada vald 93301 Saare maakond	Ratsukievari on Eestis, Lääne-Saaremaal soomlaste eestvõttel toimiv vaba aja veetmise koht, mis pakub oma klientidele majutust, toitlustamist ning erinevaid looduses tegutsemise võimalusi
	Saaremaa Lubjatööstuse OÜ	Pölluküla Lümada vald 93301 Saare maakond	Lubjatootmine, 1-5 töötajat
	MiToCo Saare, OÜ	Männiku töökoda Pölluküla Lümada vald 93301 Saare maakond	Muu hulgimüük
	Juta Pae	Lümada vald 93301 Saare maakond	Muu hulgimüük
MUHU:			
	Muhu Puidukoda, OÜ	Piiri Muhu vald 94701 Saare maakond	Puidust tarbeesemete tootmine, 16-25 töötajat
	Muhro, OÜ	Liiva Muhu vald 94701 Saare maakond	Punutiste ja punumismaterjalist toodete tootmine, 6-15 töötajat
	HN-Transport, OÜ	Aljava Muhu vald 94701 Saare maakond	Kaubavedu eriveokitega
	Havrest Trading, OÜ	Liiva Muhu vald 94701 Saare maakond	Muu hulgimüük
	Kehte, OÜ	Liiva Muhu vald 94701 Saare maakond	Ehitiste üldehitustööd, 16-25 töötajat
	Kicki ja Ko, OÜ	Koguva Muhu vald 94701 Saare maakond	Reisibüroode ja reisikorraldajate tegevus, 1-5 töötajat
	Muhu Jaanalind, OÜ	Nautse Muhu vald 94701 Saare maakond	Kasvatatakse jaanalinde maitsva punase liha ja tugeva ning hinnalise naha pärast. Lisaks jaanalindudele on ka emusid ja nandusid, lennuvõimetuid linde, kellel on samuti maitsev punane liha ja väärtuslik rasv, mida kasutatakse nii kosmeetikatoodete valmistamisel kui ka söögitegemisel
	Häni Trans, OÜ	Liiva sjsk Muhu vald 94701 Saare maakond	Kaubavedu maanteel (riigisisene ja rahvusvaheline vedu), 1-5 töötajat
	Muhu Puu, OÜ	Soonda Muhu vald 94701 Saare maakond	Muu hulgimüük, 1-5 töötajat
	Lillevälja, OÜ	Lillevälja talu Nurme Muhu vald 94701 Saare maakond	Muu hulgimüük, 1-5 töötajat
	Tihuse Turismitalu,	Pärase Muhu vald 94701 Saare	Lisaks majutamisele ning ratsutamisele pakub talu peremees Martin Kivisoo ka

	OÜ	maakond	palju muid võimalusi alates kalessisõidust mööda Muhumaad lõpetades lõkkeõhtu ning saunaga, 6- 15 töötajat
	Muhu Farmid OÜ	Hellamaa Muhu vald 94701 Saare maakond	Põllukultuuride kasvatus; puu- ja köögiviljakasvatus; aiandus, 6-15 töötajat
	Muhu Mänd, OÜ	Piiri Muhu vald 94701 Saare maakond	Muude puittoodete tootmine, 1-5 töötajat
	Lumiste talu	Mõisaküla Muhu vald 94701 Saare maakond	Muu hulгимүүк
	Tiina Saar Kuivastu käsitööpood	Liiva Muhu vald 94701 Saare maakond	Meenete, kunstiesemete ja -tarvete jaemүүк
	Erik Päll kaubaveod	Jaani-Aadu talu Soonda Muhu vald 94701 Saare maakond	Kaubavedu maanteel (riigisisene ja rahvusvaheline vedu)
MUSTJALA:			
	FORZA TRI OÜ	Mustjala Mustjala vald 93601 Saare maakond	Puidu ja puidu esmatöötlustoodete hulгимүүк
	Hekardi, OÜ	Rahtla Mustjala vald 93601 Saare maakond	Põllukultuuride kasvatus; puu- ja köögiviljakasvatus; aiandus, 1-5 töötajat
	Urmas Paomees	Hollandi tuulik Mustjala 93601 Saare maakond	Mitmesuguste erinevate kaupade vahendamine
	Vello Paas	Silla Mustjala vald 93601 Saare maakond	Haagiste, poolhaagiste ning konteinerite tootmine
ORISSAARE:			
	Träx, OÜ	Pargi 26 Orissaare 94601 Saare maakond	Rehvide hulgi- ja jaemүүк, 6-15 töötajat
	Sartex, OÜ	Orissaare 94601 Saare maakond	Sokitootmine, põhitoodanguks on puuvillased sport- ja logosokid. Lisaks puuvillale on sokkide koostises veel polüamiid ja lycra, viimane tagab, et sokkide sääreosa peale pesu ei veniks välja ega tõmbuks kokku. Peale puuvillaste sokkide toodame villa ja akrүүli segust pakse froteesokke, 6-15 töötajat
	Talumaa, OÜ	Saikla Orissaare vald 94601 Saare maakond	Metalli sepistamine, pressimine, stantsimine ja rullvaltsimine, ettevõtte põhitegevusalaks on sepiste tootmine, suuremad kliendid on ehitus- ja kodukaupade müüjad üle Eesti, 16-25 töötajat
	Meretark, OÜ	Künka 1 Orissaare 94601 Saare maakond	Kartulikasvatus
	Rauni Põllumajanduse OÜ	Tagavere Orissaare vald 94601 Saare maakond	Piimakarjakasvatus, toorpiimatootmine, 16-5 töötajat

	Ores Ehitus, OÜ	Ranna pst 3 Orissaare 94601 Saare maakond	Elumajade, ärihoonete ja muude olmeobjektide ehitus. Ores Ehitus OÜ asutati 1992 a. ning siis tegeles firma üldehitus- ja renoveerimistöödega. Alates 2000 a. lisandusid restaureerimistööd ja konserveerimistööd. Sel ajal sai jõudsalt algust tehtud ka arhitektuurimälestite restaureerimisega, 16-25 töötajat
	Taaliku Põllumajanduslik OÜ	Taaliku Orissaare vald 94601 Saare maakond	Veise- ja piimakarjakasvatus, 6-15 töötajat
	Volcam Trans, OÜ	Kuivastu mnt 45 Orissaare 94601 Saare maakond	Kaubavedu maanteel (riigisisene ja rahvusvaheline vedu)
	Hilmaa, OÜ	Tagavere Orissaare vald 94601 Saare maakond	Mehaaniline metallitöötlus, 6-15 töötajat
	Trikor, OÜ	Kuivastu mnt 34 Orissaare 94601 Saare maakond	Alusrõivaste tootmine
	Agromatic OÜ	Suur-Rahula Orissaare vald 94601 Saare maakond	Toorõli ja -rasva tootmine
	Syllu Trans, OÜ	Kavandi Orissaare vald 94601 Saare maakond	Kaubavedu eriveokitega
	Tekno Marine Eesti, OÜ	Saikla Orissaare vald 94601 Saare maakond	Muu hulgimüük, 6-15 töötajat
	Bluepoint, OÜ	Mäe 7 Orissaare Orissaare vald 94601 Saare maakond	Muu hulgimüük
	Vilido, OÜ	Metsa talu Põripõllu Orissaare vald 94601 Saare maakond	Muu vedel- ja gaaskütuse jms hulgimüük
	MARAVO AS	Kalda talu Põripõllu Orissaare vald 94601 Saare maakond	Killustikutootmine
	Prelimen Saaremaa OÜ	Võidu 42-9 Orissaare Orissaare vald 94601 Saare maakond	Muu hulgimüük
	Sermine Looduse aianduskiosk	Tallinna 31a Orissaare 94601 Saare maakond	Teravilja, seemnete ja loomasööda hulgimüük
PIHTLA:			
	Vätta Puit OÜ	Suure-Rootsi Pihntla vald 93825 Saare maakond	Puidust uste, akende, aknaluukide ja nende raamide tootmine (k.a väravad), 16-25 töötajat
	Kõljala Okas, OÜ	Kõljala Pihntla vald 94102 Saare maakond	Saematerjali tootmine, 1-5 töötajat

	Klipsi, OÜ	Pihlta 94101 Saare maakond	Taime- ja lillekasvatus; seemne- ja istikukasvatus (k.a marjapõõsa- ja viljapuuistikud), 1-5 töötajat
	Vettel, OÜ	Suure-Rootsi Pihlta vald 93825 Saare maakond	Kala ja kalatoodete töötlemine ja säilitamine, 51-100 töötajat
	Aavik & Ko, OÜ	Vanamõisa Pihlta vald 93825 Saare maakond	Puitmööbli tootmine
	Estec Invest, OÜ	Sandla Pihlta vald 94101 Saare maakond	Elumajade, ärihoonete ja muude olmeobjektide ehitus, 26-50 töötajat, Estec Invest OÜ on 2001.a. asutatud ehitusfirma. Teostame üldehitustöid ja sanitaartechnilist töid . Töid teostame Saaremaal, Tallinnas ja ka Harjumaal
	TVPlus OÜ	Ilpla Pihlta vald 94101 Saare maakond	Muu hulgimüük
PÖIDE:			
	Pöide AG, OÜ	Tornimäe Pöide vald 94501 Saare maakond	Piimakarjakasvatus, toorpiimatootmine, 26-50 töötajat
	Artwood, OÜ	Puka Pöide vald 94501 Saare maakond	Muu hulgimüük, 1-5 töötajat
	Rengo, OÜ	Kärneri Pöide vald 94501 Saare maakond	Punutiste ja punumismaterjalist toodete tootmine, 16-25 töötajat
	Harri Remmelkoor	Pöide 94501 Saare maakond	Liha tootmine ja säilitamine (värske, jahutatud või külmutatud liha lihakehana või raietükkidena), k.a rupskite töötlemine
SALME:			
	Salme Põllumajanduse OÜ	Salme vald 93201 Saare maakond	Veise- ja piimakarjakasvatus, 6-15 töötajat
	Saare Pinus, OÜ	Salme alevik Salme vald 93201 Saare maakond	Metsavarumine ja -langetamine
	Aurest Transport, OÜ	Sõrve mnt 10 Salme Salme vald 93201 Saare maakond	Kaubavedu maanteel (riigisisene ja rahvusvaheline vedu), 6-15 töötajat
TORGU:			
	Sõrlini, OÜ	Laadla Torgu vald 93101 Saare maakond	Jaemüük spetsialiseerimata kauplustes, kus on ülekaalus toidukaubad, joogid ja tubakatooted, 1-5 töötajat
	Puu & Muu, OÜ	ilde Torgu vald 93101 Saare maakond	Metsavarumine ja -langetamine
	Vana-Tooma Talu, OÜ	Vana-Tooma talu Mäebe Torgu vald 93822 Saare maakond	Kalakasvatus, 1-5 töötajat
	Jääger Valeri Litvinov	Torgu vald 93101 Saare maakond	Jahindus, karusloomade kütmine ja ulukikasvatus ning neid teenindavad tegevusalad

	Tõnu Evert	Kaavi Torgu vald 93822 Saare maakond	Kaubavedu maanteel (riigisisene ja rahvusvaheline vedu)
VALJALA:			
	Valjala Põllumajanduslik OÜ	Valjala vald 94302 Saare maakond	Ühendatud taime- ja loomakasvatus (segapõllumajandus), 26-50 töötajat
	Valjala Söödatehas, AS	Valjala 94302 Saare maakond	Valmissööda tootmine loomakasvatusele, 26-50 töötajat
	Valjala Seakasvatuse OÜ	Jööri Valjala vald 94302 Saare maakond	Seakasvatus, 16-25 töötajat
	A & H Transport, OÜ	Valjala 94302 Saare maakond	Kaubavedu maanteel (riigisisene ja rahvusvaheline vedu)
	M.Saar & S.Peäske, OÜ	Valjala alevik 4-6 Valjala vald 94302 Saare maakond	Kaubavedu maanteel (riigisisene ja rahvusvaheline vedu)
	Eist Veod AS	Valjala 5-9 Valjala vald 94302 Saare maakond	Kaubavedu maanteel (riigisisene ja rahvusvaheline vedu), 6-15 töötajat
	Tarmotex, OÜ	Saare talu Valjala Valjala vald 94302 Saare maakond	Kaubavedu maanteel (riigisisene ja rahvusvaheline vedu)
	MAHE teenused, OÜ	Valjala 94302 Saare maakond	Arvepidamine, raamatupidamine ja auditeerimine; maksualane nõustamine, 1-5 töötajat
	Valjala Seemnekeskus, OÜ	Tõnija Valjala vald 94301 Saare maakond	Teravilja- ja mujal liigitamata põllukultuuride kasvatus, 1-5 töötajat
	Saaremaa Loma, OÜ	Siiksaare Valjala vald 94301 Saare maakond	Reisibüroode ja reisikorraldajate tegevus
	Moonsund Invest OÜ	Valjala 5-2 Valjala vald 94302 Saare maakond	Näituste, messide, nõupidamiste, konverentside, loengute korraldamine ja teenindus
	Pepe Trans, OÜ	Kallemäe Valjala vald 94301 Saare maakond	Kaubavedu maanteel (riigisisene ja rahvusvaheline vedu)
	Valjala Sepikoda, OÜ	Jööri Valjala vald 94302 Saare maakond	Metalli sepistamine, pressimine, stantsimine ja rullvaltsimine. Valmistame metallaedasid, väravaid, rõdupiirdeid, treppe, keerdtreppe, sepiseid ja muid metallkonstruktsioone, 1-5 töötajat
	Saarte Tehnika, OÜ	Valjala Valjala vald 94302 Saare maakond	Põllukultuuride kasvatus; puu- ja köögiviljakasvatus; aiandus, 6-15 töötajat
	Roogkatus, OÜ	Kungla Valjala vald 94301 Saare maakond	Värvide, lehtklaasi, sanitaarseadmete jm ehitusmaterjalide hulgimüük, 1-5 töötajat
	Mati Sild	Sakla Valjala vald 94301 Saare	Sõitjate regulaarvedu bussiga

LISA 4. INTERVJUU

WSP / JP

Piret Pihel / Saaremaa Ettevõtluse Edendamise Sihtasutus / Intervjuu 16.12.2008

Saaremaa Ettevõtluse Sihtasutus asutati Saare Maavalitsuse poolt eesmärgiga suunata arenduspaane ja projekte sh, ka kolmanda sektori arengut. Saare maakonna visioon on maakonna tasakaalustatud areng ja elanike heaolu tagamine kõrgemal tasemel. Ka transpordi ja liiklusühenduse areng on tähtis, tegemata aga kompromisse heaolu tasemaga laiemas mõttes.

Piret Pihel /Saaremaa Ettevõtluse Edendamise Sihtasutus/ ei võta poolt ega vastu seisukohta püsiühenduse osas, samas ootavad uuringu tulemust.

On selge, et praegune liiklusühenduse kvaliteet ei rahulda ettevõtteid ning tekitab hulgaliselt probleeme:

- mõjutab Saare majandust, kuna kaupade hinnad on kallimad;
- suured aja kaotused;
- liiklusühenduse ajakulu Saare ja mandris vahel liikudes tekitab sotsiaalseid probleeme;
- elanikele liiga aeglane ja kallis;
- probleem eriti terav välismaal töötavatele pereliikmetele. Aeganõudva ühenduse tõttu külastatakse peret harva. Tulemuseks Saarele jäänud pereliikmete üksindus, heaolu vähenemine. Halvemal juhul viib see peresuhete katkemiseni ja isegi lahutusteni;
- praegusel praamiühenduse olukord on kaasmõjuriks eelpool nimetatule;

Talvisel ajal toimuvad laeva väljumised kahe tunnise intervalliga. Autosõit Tallinnast Kuressaarde kestab 4 tundi.

Praamiühenduse kaasmõjud:

- Praami puhul aina probleem selles, kas jõutakse praamile isegi korralikult sõites;
- liiklusvool on närviline mõlema sadama lähedal;
- autod koonduvad kolonnidesse ja müranivoo on kõrge.

Püsiühenduse mõjud:

- tekib rohkem elu Orissaare piirkonnas. Orissaare arendusplaan arvestab püsiühenduse rajamist;
- Muhu saab samuti kasu püsiühendusest, Liiva kujuneb teeninduskeskus, mitmed toitlustusettevõtted toimivad juba praegu;
- suveelanikud saavad võimaluse külastada saart sagedamini. Praegu välditakse suure nõudlusega nädalalõppe.
- 2008 olid praamidele pikad ooteajad, isegi kuni 7h ;
- Saaremaa rannikualad muutuvad atraktiivsemaks, seda eriti suveelanike seisukohalt;
- samas tuleb märkida, et kohalikud elanikud ei soovi turistide arvu kasvamist. Oma osa on sellisel suhtumisel ka NL ajal kehtinud Saaremaa suletud tsooni staatusel.
- Saare maakonna otsustajad suhtuvad üldiselt positiivselt püsiühenduse rajamisele, samas nõudes aga Saare tasakaalustatud arengut;
- noori peresid võib tulla elama Saarele selle parema elukvaliteedi tõttu, juhul kui leidub ka töökohti. Praegune ühenduse tase on aga üheks põhjuseks kui tehakse otsus Saarelt lahkumiseks.

Teedevõrk ja liiklusühendused

- ollakse seisukohal, et teedevõrku tuleb arendada ka Saare Põhja ja Lõuna osades. Maanteeamet on neid arendusi seni pidanud kalliks;
- liiga palju inimesi kujundab oma seisukoha püsiühendusse tunnetamata medali teist poolt;

- sõiduaeg 4 tundi Tallinnast Kuressaarde on liiga pikk;
- praegune bussiühendus Tallinaga rahuldab hommikutundidel. Probleemsemad on õhtused ajad, näiteks viimane buss väljub Tallinnast kell 19:00.
- Saaremaa sisese ühistranspordi kava on valminud ja on Maakonnavalitsuse web-l: www.saare.ee/smv

ka lennuühendus on aeganõudev rangemate turvanõuete tõttu, kuna peab olema lennujaamas 1 tund enne väljumist,

Sotsiaal -majanduslik dimensioon

- probleemiks on lühike turismihooaeg, ainult 3 kuud, seega ei saa ta olla ainult peamiseks ja ainukeseks tegevusalaks;
- firmadele on tähtis tehniline infrastruktuur, uued innovatsioonid, samas aga ka elukeskkonna kvaliteet personali seisukohalt;
- paljud kohalikud on tegelevad mitme tegevusalaga, kutsealaga. Näiteks õpetaja võib omada majutust pakkuvat ettevõtet,
- traditsiooniliselt on suure tähtsusega käsitöö ala, samas vajavad pakutavad tooted uut disaini ja innovatsiooni;
- suur probleem on selles, et Saarel on vähe töökohti meestele, MASU on mõjutanud eriti ehitussektorit;
- samas on elektroonika tööstus ja komponentide valmistus arenenud edukalt. Selle valdkonna töökohad on aga sobivamad naistele;
- Saaremaal on ettevõtteid ligi 3000, paljude tegevuse kohta puudub aga informatsioon.
- Kuressaare linnavalitsusel on siiski õlevaade ettevõtlusest oma halduspiirkonnas;

Elanike suhtumine

- püsiühenduse loomine on olnud päevakorral liiga kaua, see on tekitanud osa elanikes vastusesiu silla vastu;
- liiklusühenduse hinnatase - ei ole tähtis kas maksad silla maksu või praamipileti eest. Ületuseks kuluv aeg on kõige tähtsam. Liikluseks kuluv tööaeg on määrav.

Turism

- kuum teema on kruisilaevade uue süvasadama vähene külastatavus, praegu 6 külastust aastas, plaanid on aga, et 2015 oleks külastusi 20;
- rohkem tuleks tähelepanu fokuseerida sihtrühmadele ja turismi rühmade teenindamisele,
- praegused SPA hotellid on liiga standardsed, ei ole küllalt atraktiivsed, et pakkuda konkurentsi mandril asuvatele samasugustele hotellidele;
- Saaremaa SPA teenuste tugevuseks on siiski see, et pakutakse ka arstide poolt meditsiiniteenuseid;
- Saaremaa turism vajab professionaalsemat turundust. Tuleks pakkuda erilisi puhkuse ja ravipakette;
- parem peaks olema turismiinfo, kaasaarvatud sadamates ja teede ääres. Paljud turistid sõidavad Kuivastust otse Kuressaarde jättes vahele kohalikud vaatamisväärsused;
- positiivseks tuleb hinnata Saaremaa turismiarenduse keskuse loomist ja selle strateegilist lähenemist probleemidele;

Järeldused:

- Püsiühenduse tekkimine võiks olla sädemeks, mis ergutab Saare majandust,
- Negatiivne demograafiline areng võib leevenduda, pöörduda isegi positiivseks

püsiühenduse mõjud on aeglased, samm sammult võivad mõjutada, nad on