

# **RIIKLIK MERETURVALISUSE PROGRAMM**

**MAJANDUS- JA  
KOMMUNIKATSIOONIMINISTEERIUM**

**2005**

## SISUKORD

1. EESMÄRK.....	4
2. VIITED ÕIGUSAKTIDELE.....	4
3. PÄDEV VALITSUSASUTUS JA INFORMATSIOONI VAHENDAV ASUTUS (EÜ 725/2004 (11), (14), ART 2.6, 2.7, 9.2).....	4
4. TURVATASEME KEHTESTAMINE (SOLAS IX-2 3, 7.1, ISPS A/4, B/4.8) 4	
5. LAEVADEGA SEONDUVAD TOIMINGUD.....	5
5.1. ERINÕUETE RAKENDAMINE LAEVADEL .....	5
5.1.1. Laevad, mis sõidavad kohalikus rannasõidus ja millel võib rakendada mittestandardseid turvameetmeid (EÜ 725/2004 Art 3.2, 3.3, 3.4, 3.8).....	6
5.1.2. Laevad, millel võib rakendada võrdväärseid turvameetmeid (SOLAS XI-2 12.1) ...	6
5.1.3. Regulaarreise sooritavad laevad, mis võib vabastada sissesõidusadamale edastatava turvalisuse alase elteate edastamisest (EÜ 725/2004 Art 7).....	6
5.2. LAEVADE TURVALISUSE RISKIANALÜÜSID JA TURVALISUSE PLAANID .....	6
5.2.1. Laeva turvalisuse riskianalüüsi läbiviimise põhimõtted (ISPS A/8, B/8.3-8.10) .....	7
5.2.2. Laevade turvalisuse plaanide koostamise ja kooskõlastamise põhimõtted (SOLAS XI-2 8, ISPS A/6.1, 9, B/1.12, 9.2, 9.4) .....	7
5.2.3. Nõuete kehtestamine laevade turvalisuse plaanide muudatuste kooskõlastamiseks (ISPS A/9.5, 9.5.1) .....	9
5.3. LAEVADE TURVALISUSE JÄRELEVALVE JA KONTROLL .....	9
5.3.1. Eesti riigilippu kandvate laevade ISPS koodeksi nõuetele vastavuse järelevalve (ISPS A/4.4, 19) .....	9
5.3.2. Eesti sadamatesse sisenevate välisriigi lippu kandvate laevade ISPS koodeksi nõuetele vastavuse kontroll (SOLAS XI 2 9; ISPS B/4.45, EÜ 725/2004 (13), Art 8) .....	10
5.4. TURVALISUSE TUNNISTUSE VÄLJASTAMINE, PIKENDAMINE JA UUENDAMINE.....	11
5.4.1. Eesti riigilippu kandvatele laevadele rahvusvahelise turvalisuse tunnistuse väljastamine, pikendamine ja uuendamine (ISPS A/19.2, 19.3) .....	11
5.5. SANKTSIOONIDE RAKENDAMINE .....	11
5.5.1. Laevade suhtes vajaduse korral sanktsioonide rakendamine määruse EÜ 725/2004 nõuete eiramise eest (SOLAS XI-2 9; EÜ 725/2004 Art 14).....	11
6. SADAMARAJATISTEGA SEONDUVAD TOIMINGUD .....	13
6.1. SADAMARAJATISTE KINDLAKSMÄÄRAMINE .....	13
6.1.1. Sadamarajatised, mis peavad vastama ISPS koodeksi nõuetele (SOLAS XI-2 1.1.9, ISPS A/3.1, 4.3.3) .....	13
6.2. ERINÕUETE RAKENDAMINE SADAMARAJATISTEL .....	13
6.2.1. Sadamarajatised, kus seoses nende valdaja, asukoha, töökorralduse, tehnilise seadmestiku ja ehituse sarnasuse tõttu piisab mitme rajatise kohta ühest turvalisuse riskianalüüsist ja/või plaanist (ISPS A/15.6, 16.9) .....	13
6.2.2. Sadamarajatised, mis teenindavad kohalikus rannasõidus sõitvaid laevu, kus võib rakendada mittestandardseid turvameetmeid (SOLAS XI-2 12.2; EÜ 725/2004 Art 3.2, 3.3, 5.4) 13	
6.2.3. Aeg-ajalt rahvusvahelist laevaliiklust teenindavad sadamarajatised, kus võib rakendada ajutisi turvameetmeid (SOLAS XI-2 2.2.; ISPS A/3.2) .....	14
6.2.4. Sadamarajatised, kus võib rakendada võrdväärseid turvameetmeid (SOLAS XI-2 12.2) 14	
6.3. SADAMARAJATISTE TURVALISUSE RISKIANALÜÜSID JA TURVALISUSE PLAANID .....	14
6.3.1. Sadamarajatise turvalisuse riskianalüüsi läbiviimise ja kooskõlastamise põhimõtted (ISPS A/15, B/1.16, 15.3, 15.4) .....	14
6.3.2. Sadamarajatise turvalisuse plaani koostamise ja kooskõlastamise põhimõtted (ISPS A/16, B/16.3, 16.8) .....	15
6.3.3. Nõuete kehtestamine sadamarajatiste turvalisuse plaanide muudatuste kooskõlastamiseks (ISPS A/16.6).....	16

6.4.	SADAMARAJATISTE TURVALISUSE JÄRELEVALVE (SOLAS XI-2 10.2; ISPS A/4.4, EÜ 725/2004 ART 2.7) .....	16
6.5.	SANKTSIOONIDE RAKENDAMINE .....	17
6.5.1.	Sadamarajatiste valdajate suhtes vajaduse korral sanktsioonide rakendamine määruse EÜ 725/2004 nõuete eiramise eest (EÜ 725/2004 Art 14).....	17
<b>7.</b>	<b>LAEVALIINIDEGA SEONDUVAD TOIMINGUD .....</b>	<b>18</b>
7.1.	RAHVUSVAHELISED LÜHILIINID, MILLEL VÕIB KASUTADA MITTESTANDARDSEID TURVAMEETMEID (SOLAS XI-2 11; EÜ 725/2004 ART 5).....	18
<b>8.</b>	<b>LAEVADELE JA SADAMARAJATISTELE JUHISTE ANDMISEGA SEONDUVAD TOIMINGUD.....</b>	<b>19</b>
8.1.	JUHISED TURVALISUSE DEKLARATSIOONIDE TÄITMISE, SÄILITAMISE JA VORMI KOHTA (SOLAS XI-2 10.3; ISPS A/5.1, 5.2, 5.6, 5.7) .....	19
8.2.	JUHISED AJAPERIOODI KOHTA, MILLE JOOKSUL SÄILITATAKSE LAEVAL DOKUMENTE LAEVA TURVALISUSE PLAANIS MÄÄRATLETUD TURVATOIMINGUTE KOHTA (ISPS A/10.1) .....	20
8.3.	JUHISED TURVALISUSE ALASE EELTEATE EDASTAMISE JA VASTUVÕTMISE KOHTA .....	20
8.4.	JUHISED TURVAINTSIDENTIDEST TEAVITAMISE KOHTA.....	21
8.5.	JUHISED VÄLJAÖPPE, ÕPPUSTE JA HARJUTUSTE LÄBIVIIMISEKS (ISPS A/13, 18 B/13.6, 13.7, 18.5, 18.6).....	21
<b>9.</b>	<b>HALDUSÜLESANNETE DELEGEERIMISEGA SEONDUVAD TOIMINGUD (ISPS B/4.4, 4.5) .....</b>	<b>23</b>
9.1.	HALDUSÜLESANNETE DELEGEERIMISE ALUSED .....	23
9.2.	ETTEVÕTJA NÕUETELE VASTAVUSE KONTROLL.....	23
<b>10.</b>	<b>TEABETOIMINGUD.....</b>	<b>25</b>
10.1.	TEABE EDASTAMINE RAHVUSVAHELISTELE ORGANITELE .....	25
10.2.	LAEVA TURVALISUSE ALASE EELTEATE VASTUVÕTT ENNE SADAMASSE SISENEMIST (EÜ 725/2004 ART 6) .....	26
10.3.	TURVALISUSE ALASE TEABE KONFIDENTSIAALSUSE TAGAMINE (EÜ 725/2004 ART 12, 13; ISPS A/9.7, 15.7, 16.8, B/4.1) .....	26
10.4.	TURVALISUSE ALASE TEABE EDASTAMISE VÕI SAAMISE VÕIMALDAMINE (SOLAS XI-2 7.2). 27	
10.5.	LAEVA TURVAHÄIRE VASTUVÕTMINE (SOLAS IX-2 6.2.1, 6.6, 6.7). LISA 1 .....	27
10.6.	KEHTIVAST TURVATASEMEST TEAVITAMINE (SOLAS XI-2 3, 7). LISA 2 .....	27
10.7.	ERAKORRALISE TURVALISUSE ALASE TEABE EDASTAMINE LAEVADELE (SOLAS XI-2 7.3; ISPS A/4.2, B/4.24). LISA 3.....	28
10.8.	RAHVUSLIKE KONTAKTISIKUTE MÄÄRAMINE LAEVADE JA SADAMARAJATISTE TURVALISUSE KÜSIMUSTES (SOLAS XI-2 13.1.1).....	28
	<b>LISA 1. LAEVA TURVAHÄIRE VASTUVÕTMINE.....</b>	<b>29</b>
	<b>LISA 2. KEHTIVAST TURVATASEMEST TEAVITAMINE .....</b>	<b>30</b>
	<b>LISA 3. ERAKORRALISE TURVALISUSE ALASE TEABE EDASTAMINE LAEVADELE.....</b>	<b>31</b>

## **1. EESMÄRK**

Riiklik mereturvalisuse programm (edaspidi: Programm) käsitleb Euroopa Parlamendi ja Nõukogu määruse (EÜ) nr 725/2004, 31. märts 2004, *laevade ja sadamarajatiste turvalisuse tõstmise kohta* (edaspidi: Määrus) rakendamise protseduure Eesti Vabariigis, eesmärgiga tõhustada laevade ja sadamarajatiste turvalisust tahtliku õigusvastase tegevuse korral nagu seda on pahatahtlikust teost või terroriaktist põhjustatud turvaintsidendid.

## **2. VIITED ÕIGUSAKTIDELE**

Määruse rakendamisel Eesti Vabariigis lähtutakse järgnevatest õigusaktidest:

- 1) Rahvusvaheline konventsioon inimeste ohutusest merel (International Convention for the Safety of Life at Sea) koos parandustega (edaspidi: SOLAS);
- 2) Rahvusvaheline laeva ja sadamarajatiste turvalisuse koodeks (International Ship and Port Facility Security Code) (edaspidi: ISPS);
- 3) 26. jaanuari 1982. a Pariisi vastastikuse mõistmise memorandum laevakontrolli kohta (Paris Memorandum of Understanding on Port State Control) koos parandustega (edaspidi: Paris MOU);
- 4) meresõiduohutuse seadus;
- 5) sadamaseadus;
- 6) halduskoostöö seadus;
- 7) avaliku teabe seadus;
- 8) hädaolukorraks valmisoleku seadus;
- 9) julgeolekuasutuste seadus.

## **3. PÄDEV VALITSUSASUTUS JA INFORMATSIOONI VAHENDAV ASUTUS (EÜ 725/2004 (11), (14), Art 2.6, 2.7, 9.2)**

Veeteede Amet on Määruse mõistes pädev asutus (*competent authority for maritime security*) ja informatsiooni vahendav asutus (*focal point for maritime security*) ning täidab administratsiooni kohustusi laevade ja sadamarajatiste osas, välja arvatud turvatasandite kehtestamine.

## **4. TURVATASEME KEHTESTAMINE (SOLAS IX-2 3, 7.1, ISPS A/4, B/4.8)**

Siseminister kehtestab turvataseme Eesti riigilippu kandvatel laevadel ja Eesti Vabariigi territooriumil asuvatel sadamarajatistel seadusega ettenähtud korras.

Turvataase kehtestatakse jalitus- voi julgeolekuasutustele laekunud teabe ja ohuhinnangu pohjal.

Vastavalt uldise ja eriteabe iseloomule kehtestab siseminister uhe kolmest turvatasemest:

### **Turvataase 1, tavaparane tase.**

Tase, millel laev voi sadamarajatis tootab tavaparaselt.

Laeval on kasutusel jargmised ennetusabinoud:

- 1) laeva koikide turvakohustuste taitmine;
- 2) laevalepaasu kontrollimine;
- 3) inimeste ja nende isiklike asjade laevaletoimetamise kontrollimine;
- 4) piirangualade jalgimine, tagamaks juurdepaasu uksnes volitatud isikutele;
- 5) tekialade ja laeva umbruse jalgimine;
- 6) lasti ja laeva varude kaitlemise jarelevalve;
- 7) kiire turvaside tagamine.

Sadamarajatisel on kasutusel jargmised ennetusabinoud:

- 1) sadamarajatisise koikide turvakohustuste taitmine;
- 2) sadamarajatisisele juurdepaasu kontrollimine;
- 3) sadamarajatisise, sealhulgas ankru- ja sildumisala(de) jalgimine;
- 4) piirangualade jalgimine, tagamaks juurdepaasu uksnes volitatud isikutele;
- 5) lasti kaitlemise jarelevalve;
- 6) laeva varude kaitlemise jarelevalve;
- 7) kiire turvaside tagamine.

### **Turvataase 2, korgendatud tase.**

Tase, mida kohaldatakse sellise ajavahemiku jooksul, mil turvaintsidendi oht on korgendatud.

Laeval ja sadamarajatisel on kasutusel taiendavad kaitsemeetmed, sealhulgas fuusilised ja menetluslikud meetmed turvatasemel 1 rakendatavate ennetusabinoude tohustamiseks.

### **Turvataase 3, erakorraline tase.**

Tase, mida kohaldatakse sellise ajavahemiku jooksul, mil turvaintsidendi oht on toenoline voi vahetu.

Laeval ja sadamarajatisel on kasutusel spetsiifilised taiendavad kaitsemeetmed, sealhulgas fuusilised ja menetluslikud meetmed turvatasemel 1 ja 2 rakendatavate ennetusabinoude tohustamiseks. Reageerimiskohustuslikud teenistused annavad laevale ja sadamarajatisisele taitmiseks asjakohaseid juhiseid ja teavet.

## **5. LAEVADEGA SEONDUVAD TOIMINGUD**

### **5.1. ERINOUETE RAKENDAMINE LAEVADEL**

### **5.1.1. Laevad, mis sõidavad kohalikus rannasõidus ja millel võib rakendada mittestandardseid turvameetmeid (EÜ 725/2004 Art 3.2, 3.3, 3.4, 3.8)**

Reederi avalduse ja laeva turvalisuse riskianalüüsi alusel hindab Veeteede Amet, kas antud laeval võib rakendada mittestandardseid turvameetmeid. Hinnangu tulemuste põhjal teeb Veeteede Amet otsuse avalduse rahuldamise või mitterahuldamise kohta ning teavitab sellest reederit kirjalikult.

Otsus mittestandardsete turvameetmete rakendamise kohta tehakse maksimaalselt viieks aastaks.

Reeder on kohustatud Veeteede Ametit koheselt teavitama otsust mõjutavate asjaolude muutumisest, millest tulenevalt annab Veeteede Amet viivitamata uue hinnangu ning teeb vajadusel uue otsuse.

### **5.1.2. Laevad, millel võib rakendada võrdväärseid turvameetmeid (SOLAS XI-2 12.1)**

Reederi avalduse ja laeva turvalisuse riskianalüüsi alusel hindab Veeteede Amet, kas antud laeval võib rakendada võrdväärseid turvameetmeid. Hinnangu tulemuste põhjal teeb Veeteede Amet otsuse avalduse rahuldamise või mitterahuldamise kohta ning teavitab sellest reederit kirjalikult.

Otsus võrdväärsete turvameetmete rakendamise kohta tehakse maksimaalselt viieks aastaks.

Reeder on kohustatud Veeteede Ametit koheselt teavitama otsust mõjutavate asjaolude muutumisest, millest tulenevalt annab Veeteede Amet viivitamata uue hinnangu ning teeb vajadusel uue otsuse.

### **5.1.3. Regulaarseid sooritavad laevad, mis võib vabastada sissesõidusadamale edastatava turvalisuse alase eelteate edastamisest (EÜ 725/2004 Art 7)**

Reederi avalduse alusel hindab Veeteede Amet laeva regulaarseid marsruuti ja otsustab, kas antud laeval võib vabastada turvalisuse alase eelteate edastamisest. Hinnangu tulemuste põhjal teeb Veeteede Amet otsuse avalduse rahuldamise või mitterahuldamise kohta ning teavitab sellest reederit kirjalikult.

Otsus turvalisuse alase eelteate edastamisest vabastamise kohta tehakse maksimaalselt viieks aastaks.

Reeder on kohustatud Veeteede Ametit teavitama otsust mõjutavate asjaolude muutumisest, millest tulenevalt annab Veeteede Amet koheselt uue hinnangu ning teeb vajadusel uue otsuse.

## **5.2. LAEVADE TURVALISUSE RISKIANALÜÜSID JA TURVALISUSE PLAANID**

### **5.2.1. Laeva turvalisuse riskianalüüsi läbiviimise põhimõtted (ISPS A/8, B/8.3-8.10)**

Laeva turvalisuse riskianalüüs viiakse läbi iga konkreetse laeva suhtes. Laeva turvalisuse riskianalüüsi dokumenteerib, vaatab läbi, kiidab heaks ja säilitab reeder.

#### **Reeder tagab laeva turvalisuse riskianalüüsi läbiviimise isikute poolt, kellel on oskused seoses:**

- 1) olemasolevate turvaohutude ja tüüpolukordade tundmisega;
- 2) relvade ning ohtlike ainete ja seadmete äratundmise ja avastamisega;
- 3) turvalisust tõenäoliselt ohustavate isikute omaduste ja käitumismallide võrdsetel alustel äratundmisega;
- 4) turvameetmetest kõrvalehoidmiseks kasutatavate võtetega;
- 5) turvaintsidendi põhjustamiseks kasutatavate meetoditega;
- 6) lõhkeainete mõjuga laeva tarinditele ja varustusele;
- 7) laeva turvalisusega;
- 8) laeva ja sadama vahelise liidese ettevõtlustavadega;
- 9) võimalike olukordade planeerimisega ning hädaolukordadeks ettevalmistatuse ja nendele reageerimisega;
- 10) füüsilise turvalisusega;
- 11) raadio- ja kaugsidesüsteemide, sealhulgas arvutisüsteemide ja -võrkudega;
- 12) laevamehaanikaga;
- 13) laeva- ja sadamatoimingutega.

#### **Laeva turvalisuse riskianalüüs hõlmab kohapealset turvaülevaatus ja vähemalt järgmisi punkte:**

- 1) olemasolevate turvameetmete, protseduuride ja toimingute kirjeldamine;
- 2) laeva kaitse seisukohast oluliste toimingute tuvastamine ja hindamine;
- 3) võimalike ohtude ja nende esinemise tõenäosuse hindamine laeva põhitoimingutele turvameetmete väljaselgitamiseks ja tähtsuse järgi määratlemiseks;
- 4) infrastruktuuris, tegevuspõhimõtetes ja protseduurides esinevate nõrkade kohtade tuvastamine, sealhulgas inimtegurite kindlakstegemine.

### **5.2.2. Laevade turvalisuse plaanide koostamise ja kooskõlastamise põhimõtted (SOLAS XI-2 8, ISPS A/6.1, 9, B/1.12, 9.2, 9.4)**

Igal laeval peab olema kooskõlastatud turvalisuse plaan, mis on koostatud laeva turvalisuse riskianalüüsi alusel ja milles on ette nähtud kolm turvataset.

Reeder vastutab laeva turvalisuse plaani koostamise ja kooskõlastamiseks esitamise eest.

Laeva turvalisuse plaani kooskõlastab Veeteede Amet või volitatud turvalisusorganisatsioon Veeteede Ameti nimel. Veeteede Amet või volitatud turvalisusorganisatsioon ei tohi olla seotud antud turvalisuse plaani koostamisega või antud turvalisuse plaani aluseks olnud turvalisuse riskianalüüsi läbiviimisega.

Laeva turvalisuse plaanis määratakse, kuidas reederi turvaülem ja laeva turvaülem kontrollivad turvalisuse plaani jätkuvat tõhusust, ning laeva turvalisuse plaani ülevaatamise, ajakohastamise ja muudatuste sisseviimise kord.

Laeva turvalisuse plaani ülevaatamine Veeteede Ameti või volitatud turvalisusorganisatsiooni poolt Veeteede Ameti nimel toimub laeva perioodiliste turvalisuse ülevaatuste käigus.

Laeva turvalisuse plaan koostatakse laeva töökeeles või töökeeltes. Kui kasutatavaks töökeeleks või üheks kasutatavatest töökeeltest ei ole inglise keel, lisatakse Eesti riigilippu kandval laeval turvalisuse plaani tõlge inglise keelde. Sellisel juhul kooskõlastatakse ka laeva turvalisuse plaani tõlge.

### **Laeva turvalisuse plaan peab sisaldama vähemalt järgmisi punkte:**

- 1) meetmed, mis on ette nähtud selliste relvade, ohtlike ainete ja seadmete laeva pardale toimetamise vältimiseks, mida kavatsetakse kasutada inimeste, laevade või sadamate vastu ja mille vedu pole lubatud;
- 2) piirangualade määramine ja meetmed, millega välistatakse loata juurdepääs kõnealustele aladele;
- 3) meetmed, millega välistatakse loata laevalepääs;
- 4) turvaohutudele või turvanõuete rikkumistele reageerimise kord, sealhulgas sätted laeva või laeva ja sadama vahelise liidese oluliste toimingute jätkamiseks;
- 5) riiklikule turvajuhendile reageerimise kord turvasemel 3;
- 6) evakueerimise kord turvanõuete rikkumiste või turvaohutude puhul;
- 7) turvalisuse eest vastutavate laevapere liikmete ülesanded ja teiste laevapere liikmete kohustused turvalisuse tagamisel;
- 8) turvatoimingute auditeerimise kord;
- 9) turvalisuse plaaniga seotud väljaõppe, õppuste ja harjutuste läbiviimise kord;
- 10) sadamarajatiselise turvatoimingutega liidestumise kord;
- 11) turvalisuse plaani perioodilise ülevaatuse ja ajakohastamise kord;
- 12) turvaintsidentidest teavitamise kord;
- 13) laeva turvaülema andmed;
- 14) reederi turvaülema andmed, sealhulgas tema ööpäevaringsed kontaktandmed;
- 15) laevalasuvate turvaseadmete ülevaatuse, katsetamise, taatlemise ja hoolduse tagamise kord;
- 16) laevalasuvate turvaseadmete katsetamise või taatlemise sagedus;
- 17) laeva turvahäire sisselülituspunktide asukohad;
- 18) laeva turvahäiresüsteemi kasutamise kord.

Reeder tagab, et laeva turvalisuse plaanis määratletakse selgesti kapteni pädevus. Reeder sätestab laeva turvalisuse plaanis, et kaptenil on ülimuslik võim ja vastutus teha otsuseid laeva ohutuse ja turvalisuse kohta ning paluda vastavalt vajadusele abi reederilt või SOLAS-e lepinguosaliselt riigilt..

### **5.2.3. Nõuete kehtestamine laevade turvalisuse plaanide muudatuste kooskõlastamiseks (ISPS A/9.5, 9.5.1)**

Veeteede Amet määrab kindlaks, milliseid muudatusi laeva kooskõlastatud turvalisuse plaanis või kooskõlastatud plaanis määratletud turvaseadmete osas ei rakendata enne, kui kõnealuseid muudatusi ei ole kooskõlastatud.

Need on:

- 1) piirangualade määratlemine ja meetmed, millega välistatakse loata juurdepääs kõnealustele aladele;
- 2) turvaotudele või turvanõuete rikkumistele reageerimise kord, sealhulgas sätted laeva või laeva ja sadama vahelise liidese oluliste toimingute jätkamiseks;
- 3) riiklikule turvajuhendile reageerimise kord turvasemel 3;
- 4) turvalisuse eest vastutavate laevapere liikmete ülesanded ja teiste laevapere liikmete kohustused turvalisuse küsimustes;
- 5) laevalasuvate turvaseadmete ülevaatus, katsetamise, taatlemise ja hoolduse tagamise kord;
- 6) laeva turvahäire sisselülituspunktide asukohad;
- 7) laeva turvahäiresüsteemi kasutamise kord.

Reeder vastutab laeva turvalisuse plaani muudatuste koostamise ja kooskõlastamiseks esitamise eest.

Laeva turvalisuse plaani muudatused kooskõlastab Veeteede Amet või volitatud turvalisusorganisatsioon Veeteede Ameti nimel. Veeteede Amet või volitatud turvalisusorganisatsioon ei tohi olla seotud antud turvalisuse plaani muudatuste koostamisega või antud turvalisuse plaani muudatuste aluseks olnud turvalisuse riskianalüüsi läbiviimisega.

Olenevalt muudatuste mahust laeva turvalisuse plaanis, otsustab Veeteede Amet või volitatud turvalisusorganisatsioon, kas laeval on vaja läbi viia erakorraline ülevaatus, et tagada muudatuste rakendamise tõhusus.

## **5.3. LAEVADE TURVALISUSE JÄRELEVALVE JA KONTROLL (ISPS B/4.18)**

Veeteede Amet teostab järelevalvet laevade turvalisusega seotud nõuete täitmise üle.

Veeteede Amet väljastab laevade turvalisuse järelevalvet ja kontrolli teostavatele isikutele vastavad ametitõendid, mis annavad neile õiguse külastada ametikohustuste täitmisel laevu. Nimetatud ametitõendid on Veeteede Ametis kantud vastavasse registrisse ja kuuluvad regulaarsele ajakohastamisele.

### **5.3.1. Eesti riigilippu kandvate laevade ISPS koodeksi nõuetele vastavuse järelevalve (ISPS A/4.4, 19)**

Turvalisuse järelevalve seisneb laeva turvalisuse ülevaatuses ja pistelises kontrollimises.

Turvalisuse ülevaatus on laeva turvalisuse alase süsteemi auditeerimine, turvalisust tagavate seadmete ja varustuse kontrollimine ning turvalisuse plaani vastavuse hindamine SOLAS-e ja selle konventsiooni alusel kehtestatud ISPS koodeksi ning siseriiklike õigusaktide nõuetele.

Volitatud turvalisusorganisatsioon võib Veeteede Ameti nimel läbi viia laeva turvalisuse ülevaatus.

Volitatud turvalisusorganisatsioon esitab Veeteede Ametile laeva turvalisuse ülevaatusaruande.

### **Turvalisuse ülevaatused jagunevad järgmiselt:**

- 1) esmane ülevaatus enne laeva käikuandmist või enne laeva turvalisuse tunnistuse esmakordset väljastamist, mis hõlmab laeva turvalisuse plaaniga kindlaksmääratud turvasüsteemi ja sellega seotud turvaseadmete täielikku ülevaatus;
- 2) täisülevaatus Veeteede Ameti või volitatud turvalisusorganisatsiooni poolt kindlaksmääratud ajavahemiku järel, mis ei ületa viit aastat. Selle ülevaatuslega tagatakse, et laeva turvasüsteem ja sellega seotud turvaseadmed on täielikus vastavuses laeva turvalisuse plaaniga, rahuldavas seisundis ja sobilikud laevale ettenähtud tegevuseks;
- 3) vähemalt üks vahepealne ülevaatus. Kui teostatakse ainult üks vahepealne ülevaatus, toimub see teise ja kolmanda aasta vahel tunnistuse väljaandmisest. Vahepealne ülevaatus hõlmab laeva turvasüsteemi ja sellega seotud turvaseadmete ülevaatus, tagamaks nende rahuldava seisundi laevale ettenähtud tegevuseks. Vahepealse ülevaatus koosta tehakse vastav märke laeva turvalisuse tunnistusel;
- 4) erakorralised ülevaatused, mille läbiviimise võivad otsustada Veeteede Amet või volitatud turvalisusorganisatsioon.

Lisaks kontrollib Veeteede Amet Eesti riigilippu kandvaid laevu vähemalt kord aastas tehniliste ülevaatus käigus.

### **5.3.2. Eesti sadamatesse sisenevate välisriigi lippu kandvate laevade ISPS koodeksi nõuetele vastavuse kontroll (SOLAS XI 2 9; ISPS B/4.45, EÜ 725/2004 (13), Art 8)**

Kontrolli teostavad Veeteede Ameti inspektorid.

Kontroll toimub vastavalt SOLAS-e peatükile XI-2, Paris MOU'le, Rahvusvahelise Mereorganisatsiooni (edaspidi IMO) juhiste ning majandus- ja kommunikatsiooniministri määrusele "Välisriigi lippu kandvate laevade kontrollimise kord" (edaspidi PSC määrus).

### **Kontroll jaguneb:**

- 1) tunnistuste, dokumentide ja laeva seisukorra kontroll;
- 2) üksikasjalikum kontroll.

### **Kontrolli üldpõhimõtted:**

- 1) Veeteede Ameti inspektorid kontrollivad ühe kalendriaasta jooksul vähemalt 25% Eesti sadamatesse saabunud välislaevadest (protsent arvutatakse üksikküllastuste arvust);
- 2) SOLAS-ega ühinemata riigi laevu kontrollitakse samas mahus kui SOLAS-ega ühinenud riikide laevu;
- 3) üldjuhul kontrolli ei teostata, kui laeva on kuue kuu jooksul kontrollitud mistahes Euroopa Liidu või Paris MOU liikmesriigi poolt, ja eeldusel, et laeval eelmise kontrolli käigus ei avastatud puudusi, mis jäid täielikult likvideerimata laeva väljumisel eelmisest sadamast;
- 4) Veeteede Ameti inspektorid ei tohi laevakontrolli käigus segada laeva eksploatatsiooni ega kutsuda esile olukorda, mis kapteni arvates ohustab reisijaid, laevaperet või laeva;
- 5) Veeteede Ameti inspektoritel tuleb vältida laeva põhjendamatu kinnipidamist ja viivitust.

#### **5.4. TURVALISUSE TUNNISTUSE VÄLJASTAMINE, PIKENDAMINE JA UUENDAMINE**

##### **5.4.1. Eesti riigilippu kandvatele laevadele rahvusvahelise turvalisuse tunnistuse väljastamine, pikendamine ja uuendamine (ISPS A/19.2, 19.3)**

Turvalisuse ülevaatuse edukalt läbinud Eesti laevaregistrisse kantud laeva kohta väljastab turvalisuse tunnistuse Veeteede Amet või volitatud turvalisusorganisatsioon Veeteede Ameti nimel.

Laeva turvalisuse tunnistus väljastatakse maksimaalselt viieks aastaks.

Laeva rahvusvahelise turvalisuse tunnistuse pikendavad ja uuendavad pärast vastavate turvalisuse alaste ülevaatuste teostamist Veeteede Amet või volitatud turvalisusorganisatsioon Veeteede Ameti nimel.

#### **5.5. SANKTSIOONIDE RAKENDAMINE**

##### **5.5.1. Laevade suhtes vajaduse korral sanktsioonide rakendamine määruse EÜ 725/2004 nõuete eiramise eest (SOLAS XI-2 9; EÜ 725/2004 Art 14)**

Määruse nõuete eiramise korral teeb Veeteede Amet ettekirjutuse puuduste kõrvaldamiseks või rakendab sõltuvalt rikkumise tõsidusest järgnevaid sanktsioone:

- 1) rahatrahv;
- 2) laeva kinnipidamine;
- 3) laevale piirangute seadmine laeva sadamas viibimise ajaks;
- 4) laevale sadamasse sisenemise keelamine;
- 5) laeva sadamast väljasaatmine turvalisuse kaalutlustel.

Erakorralisi sanktsioone (laevale piirangute seadmine laeva sadamas viibimise ajaks, laevale sadamasse sisenemise keelamine ja laeva sadamast väljasaatmine

turvalisuse kaalutlustel) rakendab Veeteede Amet jälitus- ja julgeolekuasutustelt laekunud teabe ja ohuhinnangu põhjal.  
Sanktsioone rakendatakse vastavalt meresõiduohutuse seaduse sätetele.

## 6. SADAMARAJATISTEGA SEONDUVAD TOIMINGUD

### 6.1. SADAMARAJATISTE KINDLAKSMÄÄRAMINE

#### 6.1.1. Sadamarajatised, mis peavad vastama ISPS koodeksi nõuetele (SOLAS XI-2 1.1.9, ISPS A/3.1, 4.3.3)

Veeteede Amet teeb kindlaks, millistes sadamates teenindatakse järgmiseid rahvusvahelisi merereise sooritavaid laevatüüpe:

- 1) reisilaevad, sealhulgas kiirreisilaevad;
- 2) kaubalaevad, sealhulgas kiir-laevad kogumahutavusega 500 ja rohkem;
- 3) ujuvpuurimisseadmed.

Veeteede Amet teostab sellistes sadamates ülevaatused ning määrab neis kindlaks sadamarajatised, mis peavad vastama ISPS koodeksi nõuetele.

Kõikidele sadamarajatistele, mis peavad vastama ISPS koodeksi nõuetele, peab olema määratud sadamarajatiselise turvaülem.

### 6.2. ERINÕUETE RAKENDAMINE SADAMARAJATISTEL

#### 6.2.1. Sadamarajatised, kus seoses nende valdaja, asukoha, töökorralduse, tehnilise seadmetiku ja ehituse sarnasuse tõttu piisab mitme rajatiselise kohta ühest turvalisuse riskianalüüsist ja/või plaanist (ISPS A/15.6, 16.9)

Sadamarajatiselise valdaja avalduse ja vastavate lisadokumentide alusel hindab Veeteede Amet, kas mitme sadamarajatiselise kohta piisab ühest turvalisuse riskianalüüsist ja/või plaanist. Hinnangu tulemuste põhjal teeb Veeteede Amet otsuse avalduse rahuldamise või mitterahuldamise kohta ning teavitab sellest sadamarajatiselise valdajat kirjalikult.

Otsus selle kohta, kas mitmele sadamarajatiselisele piisab ühest turvalisuse riskianalüüsist ja/või plaanist, tehakse maksimaalselt viieks aastaks.

Sadamarajatiselise valdaja on kohustatud Veeteede Ametit koheselt teavitama otsust mõjutavate asjaolude muutumisest, millest tulenevalt annab Veeteede Amet viivitamata uue hinnangu.

#### 6.2.2. Sadamarajatised, mis teenindavad kohalikus rannasõidus sõitvaid laevu, kus võib rakendada mittestandardseid turvameetmeid (SOLAS XI-2 12.2; EÜ 725/2004 Art 3.2, 3.3, 5.4)

Sadamarajatiselise valdaja avalduse ja sadamarajatiselise turvalisuse riskianalüüsi alusel hindab Veeteede Amet, kas sadamarajatiselisel võib rakendada mittestandardseid turvameetmeid. Hinnangu tulemuste põhjal teeb Veeteede Amet otsuse avalduse rahuldamise või mitterahuldamise kohta ning teavitab sellest sadamarajatiselise valdajat kirjalikult.

Otsus mittestandardsete turvameetmete rakendamise kohta tehakse maksimaalselt viieks aastaks.

Sadamarajatise valdaja on kohustatud koheselt Veeteede Ametit teavitama otsust mõjutavate asjaolude muutumisest, millest tulenevalt annab Veeteede Amet viivitamata uue hinnangu ning teeb vajadusel uue otsuse.

#### **6.2.3. Aeg-ajalt rahvusvahelist laevaliiklust teenindavad sadamarajatised, kus võib rakendada ajutisi turvameetmeid (SOLAS XI-2 2.2.; ISPS A/3.2)**

Sadamarajatise valdaja avalduse ja sadamarajatise turvalisuse riskianalüüsi alusel hindab Veeteede Amet, kas sadamarajatisel võib rakendada ajutisi turvameetmeid. Hinnangu tulemuste põhjal teeb Veeteede Amet otsuse avalduse rahuldamise või mitterahuldamise kohta ning teavitab sellest sadamarajatise valdajat kirjalikult.

Otsus ajutiste turvameetmete rakendamise kohta tehakse maksimaalselt viieks aastaks.

Sadamarajatise valdaja on kohustatud koheselt Veeteede Ametit teavitama otsust mõjutavate asjaolude muutumisest, millest tulenevalt annab Veeteede Amet viivitamata uue hinnangu ning teeb vajadusel uue otsuse.

#### **6.2.4. Sadamarajatised, kus võib rakendada võrdväärseid turvameetmeid (SOLAS XI-2 12.2)**

Sadamarajatise valdaja avalduse ja sadamarajatise turvalisuse riskianalüüsi alusel hindab Veeteede Amet, kas sadamarajatisel võib rakendada võrdväärseid turvameetmeid. Hinnangu tulemuste põhjal teeb Veeteede Amet otsuse avalduse rahuldamise või mitterahuldamise kohta ning teavitab sellest sadamarajatise valdajat kirjalikult.

Otsus võrdväärsete turvameetmete rakendamise kohta tehakse maksimaalselt viieks aastaks.

Sadamarajatise valdaja on kohustatud koheselt Veeteede Ametit teavitama otsust mõjutavate asjaolude muutumisest, millest tulenevalt annab Veeteede Amet viivitamata uue hinnangu ning teeb vajadusel uue otsuse.

### **6.3. SADAMARAJATISTE TURVALISUSE RISKIANALÜÜSID JA TURVALISUSE PLAANID**

#### **6.3.1. Sadamarajatise turvalisuse riskianalüüsi läbiviimise ja kooskõlastamise põhimõtted (ISPS A/15, B/1.16, 15.3, 15.4)**

Igal sadamarajatisel peab olema Veeteede Ameti poolt läbi viidud või kooskõlastatud sadamarajatise turvalisuse riskianalüüs, kui Veeteede Ameti hinnangul ei piisa seoses sadamarajatiste valdaja, asukoha, töökorralduse, tehnilise seadmestiku ja ehituse sarnasuse tõttu mitme rajatise kohta ühest turvalisuse riskianalüüsist.

Sadamarajatise riskianalüüsi viib läbi Veeteede Amet või volitatud turvalisusorganisatsioon Veeteede Ameti nimel.

Kui sadamarajatise turvalisuse riskianalüüsi viib läbi volitatud turvalisusorganisatsioon, siis kooskõlastab riskianalüüsi Veeteede Amet.

Sadamarajatise turvalisuse riskianalüüsi ülevaatamine ja ajakohastamine toimub vähemalt iga viie aasta järel, võttes arvesse muutuvaid ohte ja muudatusi sadamarajatisel, ning koheselt, kui sadamarajatisel või selle ümbruses toimuvad suured ehituslikud, töökorralduslikud või muud muudatused.

**Sadamarajatise turvalisuse riskianalüüs sisaldab vähemalt järgmisi punkte:**

- 1) kaitse seisukohast tähtsate varade ja infrastruktuuri tuvastamine ja hindamine;
- 2) varasid ja infrastruktuuri ähvardavate võimalike ohtude ja nende esinemise tõenäosuse tuvastamine turvameetmete väljaselgitamiseks ja tähtsuse järjekorda seadmiseks;
- 3) vastumeetmete ja protseduuriliste muudatuste tuvastamine, valik ja tähtsuse järjekorda seadmine;
- 4) infrastruktuuris, tegevuspõhimõtetes ja protseduurides esinevate nõrkade kohtade tuvastamine, sealhulgas inimtegurite kindlakstegemine.

### **6.3.2. Sadamarajatise turvalisuse plaani koostamise ja kooskõlastamise põhimõtted (ISPS A/16, B/16.3, 16.8)**

Igal sadamarajatisel peab olema kooskõlastatud sadamarajatise turvalisuse plaan, kui Veeteede Ameti hinnangul ei piisa seoses sadamarajatiste valdaja, asukoha, töökorralduse, tehnilise seadmestiku ja ehituse sarnasuse tõttu mitme rajatise kohta ühest turvalisuse plaanist.

Sadamarajatise turvalisuse plaan peab olema koostatud sadamarajatise turvalisuse riskianalüüsi alusel ning nägema ette meetmeid vastavalt kehtestatud turvasemele. t

Sadamarajatise valdaja vastutab sadamarajatise turvalisuse plaani koostamise ja kooskõlastamiseks esitamise eest.

Sadamarajatise turvalisuse plaani kooskõlastab Veeteede Amet.

Sadamarajatise turvalisuse plaani ülevaatamine ja ajakohastamine toimub vastavalt muudatustele sadamarajatise turvalisuse riskianalüüsis ning seoses muudatustega plaaniga seotud turvaprotseduurides, -meetmetes, -varustuses või andmetes.

Sadamarajatise turvalisuse plaan koostatakse sadamarajatise töökeeles. Juhul kui kasutatavaks töökeeleks ei ole eesti keel, lisatakse tõlge eesti keelde. Sellisel juhul kooskõlastatakse ka sadamarajatise turvalisuse plaani tõlge.

### **Kõik sadamarajatise turvalisuse plaanid peavad:**

- 1) kirjeldama üksikasjalikult sadamarajatise turvalisuse tagamise organisatsioonilist korraldust;
- 2) kirjeldama üksikasjalikult sadamarajatise turvaorganisatsiooni seotust asjaomaste riiklike asutustega ja sidesüsteeme, mis võimaldavad tõhusat ja pidevat sidepidamist turvaorganisatsiooni siseselt ning turvaorganisatsiooni ja teiste osapoolte vahel;
- 3) kirjeldama üksikasjalikult põhilisi operatiivseid ja füüsilisi meetmeid turvatasemel 1, mis peavad olema alati rakendatud;
- 4) kirjeldama üksikasjalikult täiendavaid turvameetmeid, mis võimaldavad sadamarajatisel viivitamata üle minna turvatasemele 2 ja vajaduse korral turvatasemele 3;
- 5) ette nägema turvalisuse plaani regulaarse ülevaatamise või auditeerimise ja selles muudatuste tegemise vastavalt olude muutumisele;
- 6) kirjeldama üksikasjalikult vastavate riiklike kontaktpunktide teavitamise korda.

### **6.3.3. Nõuete kehtestamine sadamarajatiste turvalisuse plaanide muudatuste kooskõlastamiseks (ISPS A/16.6)**

Kõik sadamarajatise turvalisuse plaani muudatused tuleb enne rakendamist kooskõlastada Veeteede Ametiga. Plaani muudatused, mis on seotud turvamenetluste, -meetmete või -seadmetega, tuleb eelnevalt kooskõlastada turvalisuse plaani koostanud volitatud turvalisusorganisatsiooniga.

### **6.4. SADAMARAJATISTE TURVALISUSE JÄRELEVALVE (SOLAS XI-2 10.2; ISPS A/4.4, EÜ 725/2004 Art 2.7)**

Veeteede Amet teostab järelevalvet sadamarajatiste turvalisusega seotud nõuete täitmise üle.

Turvalisuse järelevalve seisneb turvalisuse ülevaatuses ja pistelises kontrollimises.

Turvalisuse ülevaatus on sadamarajatise turvalisuse süsteemi auditeerimine, turvalisust tagavate seadmete ja varustuse kontrollimine ning turvalisuse riskianalüüsi ja turvalisuse plaani vastavuse hindamine SOLAS-e ja selle konventsiooni alusel kehtestatud ISPS koodeksi ning siseriiklike õigusaktide nõuetele.

Turvalisuse ülevaatus viiakse läbi igal aastal, kuid mitte harvemini kui kord 18 kuu jooksul, ja erakorraliselt, kui sadamarajatisel või selle ümbruses toimuvad suured ehituslikud, töökorralduslikud või muud muudatused.

Turvalisuse ülevaatus edukalt läbinud sadamarajatise kohta väljastab turvalisuse tunnistuse Veeteede Amet.

Volitatud turvalisusorganisatsioon, kellega Veeteede Amet on sõlminud vastava lepingu, võib viia läbi sadamarajatise turvalisuse ülevaatus, teavitades sellest Veeteede Ametit.

Volitatud turvalisusorganisatsioon esitab Veeteede Ametile sadamarajatise turvalisuse ülevaatus aruande.

## **6.5. SANKTSIOONIDE RAKENDAMINE**

### **6.5.1. Sadamarajatiste valdajate suhtes vajaduse korral sanktsioonide rakendamine määruse EÜ 725/2004 nõuete eiramise eest (EÜ 725/2004 Art 14)**

Veeteede Ameti poolt kooskõlastatud sadamarajatise turvalisuse plaani puuduliku täitmise või täitmata jätmise korral võib Veeteede Amet tühistada oma kooskõlastuse.

Turvalisuse nõuete eiramise eest sadamarajatise territooriumil rakendatakse rahatrahvi vastavalt sadamaseaduse sätetele.

## **7. LAEVALIINIDEGA SEONDUVAD TOIMINGUD**

### **7.1. RAHVUSVAHELISED LÜHILIINID, MILLEL VÕIB KASUTADA MITTESTANDARDSEID TURVAMEETMEID (SOLAS XI-2 11; EÜ 725/2004 Art 5)**

Reederi ja asjaomaste sadamarajatiste valdajate avalduse alusel hindab Veeteede Amet, kas antud rahvusvahelisel lühiliinil võib kasutada mittestandardseid turvameetmeid. Hinnangu tulemuste põhjal teeb Veeteede Amet otsuse avalduse rahuldamise või mitterahuldamise kohta.

Otsus mittestandardsete turvameetmete kasutamise kohta tehakse maksimaalselt viieks aastaks.

Vajaduse korral teeb Veeteede Amet asjaomaste riikide pädevatele valitsusasutustele ettepaneku sõlmida kahe- või mitmepoolne leping mittestandardsete turvameetmete kasutamiseks antud laevaliinil.

Sõlmitud lepingu üksikasjad edastatakse Euroopa Komisjonile (edaspidi Komisjon), kellel on 4 kuu jooksul õigus nõuda lepingu tühistamist või sellesse muudatuste tegemist.

Lepingust tulenevalt kohustuvad kõik lepinguga seotud osapooled teineteist koheselt teavitama otsust mõjutavate asjaolude muutumisest, millest tulenevalt annab Veeteede Amet viivitamata uue hinnangu ning teeb vajadusel uue otsuse.

## **8. LAEVADELE JA SADAMARAJATISTELE JUHISTE ANDMISEGA SEONDUVAD TOIMINGUD**

Juhised töötab välja Veeteede Amet ning nendest teavitamine toimub Veeteede Ameti ringkirjadega.

### **8.1. JUHISED TURVALISUSE DEKLARATSIOONIDE TÄITMISE, SÄILITAMISE JA VORMI KOHTA (SOLAS XI-2 10.3; ISPS A/5.1, 5.2, 5.6, 5.7)**

Turvalisuse deklaratsioonid täidetakse vastavalt Veeteede Ameti poolt kehtestatud vormile ja korras.

#### **Laev nõuab sadamarajatiselt või teiselt laevalt turvalisuse deklaratsiooni täitmist järgmistel juhtudel:**

- 1) kui laeva turvatase on kõrgem kui sadamarajatisel oma;
- 2) kui laeva turvatase on kõrgem kui temaga liidestunud teise laeva oma;
- 3) kui laev liidestub teise laevaga, millelt ei nõuta kooskõlastatud laeva turvalisuse plaani olemasolu ega rakendamist;
- 4) kui sadamarajatisel puudub kooskõlastatud turvalisuse plaan;
- 5) kui laeval või sadamarajatisel on toimunud turvaintsident või on ilmnenu selle toimumise oht;
- 6) kui laev asub sadamarajatisel, millelt ei nõuta kooskõlastatud sadamarajatiselise turvalisuse plaani olemasolu ega rakendamist;
- 7) kui seda nõuab Veeteede Amet;
- 8) kui seda peab vajalikuks laeva turvaülem.

#### **Sadamarajatis nõuab laevalt turvalisuse deklaratsiooni täitmist järgmistel juhtudel:**

- 1) kui laeva turvatase on kõrgem kui sadamarajatisel oma;
- 2) kui on tegu laevaga, millelt ei nõuta kooskõlastatud laeva turvalisuse plaani olemasolu ega rakendamist;
- 3) kui laeval, millel on nõutud turvalisuse tunnistuse olemasolu, puudub kehtiv turvalisuse tunnistus, kuid Veeteede Amet on otsustanud pärast riskide hindamist laeva sadamarajatiselisele lubada;
- 4) kui sadamarajatisel või seal sildunud laeval on toimunud turvaintsident või on ilmnenu selle toimumise oht;
- 5) kui seda nõuab Veeteede Amet;
- 6) kui seda peab vajalikuks sadamarajatiselise turvaülem.

Veeteede Amet soovib vältida turvalisuse deklaratsioonide täitmist muudel juhtudel (nt laeva ja sadamarajatiselise ühesuguse turvaseme puhul). Vajaduse korral pöördub laeva või sadamarajatiselise esindaja juhiste saamiseks Veeteede Ameti poole.

Turvalisuse deklaratsiooni täitmisest keeldumisest teatab laeva või sadamarajatiselise esindaja viivitamatult Veeteede Ametile.

Pideval turvalisuse deklaratsioonide täitmise vajadusel (nt regulaarliinide, regulaarsete pukseerimis- ja punkerdamisoperatsioonide puhul) võib deklaratsiooni kehtivuse ajaks määrata kuni 6 kuud. Deklaratsioonis sisalduva teabe muutumisel täidetakse uus turvalisuse deklaratsioon. Täiendavate juhiste saamiseks pikaajaliste turvalisuse deklaratsioonide täitmise osas võib laeva või sadamarajatise esindaja pöörduda Veeteede Ameti poole.

Enne turvalisuse deklaratsiooni täitmist turvasemel 3 teavitab laeva või sadamarajatise esindaja sellest Veeteede Ametit.

Turvalisuse deklaratsioone säilitatakse sadamarajatises 3 aastat ja laeval 10 viimast deklaratsiooni.

## **8.2. JUHISED AJAPERIOODI KOHTA, MILLE JOOKSUL SÄILITATAKSE LAEVAL DOKUMENTE LAEVA TURVALISUSE PLAANIS MÄÄRATLETUD TURVATOIMINGUTE KOHTA (ISPS A/10.1)**

Järgmised laeva turvalisuse plaanis määratletud turvatoimingud dokumenteeritakse ja nende kohta säilitatakse laeval vähemalt 10 viimast sissekannet:

- 1) väljaõpe, õppused ja harjutused;
- 2) turvaohud ja turvaintsidendid;
- 3) turvanõuete rikkumised;
- 4) muutused turvasemes;
- 5) teated, mis on otseselt seotud laeva turvalisusega;
- 6) siseauditid ja turvatoimingute ülevaatused;
- 7) laeva turvalisuse riskianalüüsi perioodiline ülevaatus;
- 8) laeva turvalisuse plaani perioodiline ülevaatus;
- 9) laeva turvalisuse plaani muudatuste rakendamine;
- 10) laeval asuvate turvaseadmete hooldus, taatlemine ja katsetamine, sealhulgas laeva turvahäire katsetamine.

## **8.3. JUHISED TURVALISUSE ALASE EELTEATE EDASTAMISE JA VASTUVÕTMISE KOHTA**

Laeva turvalisuse alane eelteade edastatakse Veeteede Ameti poolt määratud vormis sissesõidusadamale ja Veeteede Ametile.

Eelteate edastab laeva kapten, laeva turvaülem, laeva agent või laeva agendi puudumisel reeder:

- 1) vähemalt 24 tundi enne sadamasse saabumist;
- 2) hiljemalt lahkumisel eelmisest sissesõidusadamast, kui reisi kestvus on alla 24 tunni;
- 3) kui sissesõidusadam muutub reisi kestel, siis koheselt uue sissesõidusadama selgumisel.

Kui ükski nimetatud isikutest ei ole nõutud ajaks eelteadet edastanud, võtab sadamarajatise turvaülem eelteate saamiseks ise laevaga ühendust.

Turvalisuse eelteate edastamisest keeldumisest teatab sadamarajatise turvaülem Veeteede Ametile.

Laeva turvalisuse alase eelteate esmast kontrolli teostab sissesõidusadama vastava sadamarajatise turvaülem ja teavitab Veeteede Ametit, kui:

- 1) laeval, millel on nõutud turvalisuse tunnistuse olemasolu, puudub kehtiv turvalisuse tunnistus;
- 2) laeva turvatase on 3;
- 3) laeva turvatase on olnud 3 viimase kümne sadamarajatise külastamisel;
- 4) viimase kümne sadamarajatise külastamisel on rakendatud mingeid erilisi või täiendavaid turvameetmeid;
- 5) viimase kümne sadamarajatise külastamisel ei ole laevadevahelisel tegevusel järgitud ettenähtud turvalisuse protseduure;
- 6) laev on edastanud muud olulist turvalisuse alast teavet.

Vahetult enne laeva sildumist või esimesel võimalusel pärast sildumist võtab sadamarajatise turvaülem ühendust laeva kapteni või turvaülemaga, et kontrollida, kas eelteate sisus on vahepeal toimunud muutusi.

#### **8.4. JUHISED TURVAINTSIDENTIDEST TEAVITAMISE KOHTA**

Eesti riigilippu kandvad laevad ja Eesti sadamarajatised teavitavad neil toimunud turvaintsidentidest Veeteede Ametit vastavalt Veeteede Ameti poolt kindlaksmääratud korrale.

#### **8.5. Juhised väljaõppe, õppuste ja harjutuste läbiviimiseks (ISPS A/13, 18 B/13.6, 13.7, 18.5, 18.6)**

Laeva turvalisuse plaani tõhusa rakendamise tagamiseks teostatakse laeva tüüpi, laevapere koosseisus toimunud muudatusi, külastatavaid sadamarajatise ja muid asjaolusid arvestades õppusi vähemalt kord kolme kuu jooksul. Sellele lisaks tuleb juhtudel, kui enam kui 25 protsenti laevapere liikmetest on vahetunud, igal sellisel korral hiljemalt nädala jooksul pärast niisugust muutust korraldada õppused neile töötajatele, kes ei ole kolme viimase kuu jooksul samal laeval ühelgi õppusel osalenud.

Erinevaid harjutusi, kus võivad osaleda reederi turvaülemad, sadamarajatiste turvaülemad, vastavate ametiasutuste esindajad ja laevade turvaülemad, korraldatakse vähemalt kord kalendriaasta jooksul nii, et eelmisest harjutuskorrast ei oleks möödunud enam kui 18 kuud. Selliste harjutuste käigus kontrollitakse sidepidamist, tegevuse koordineerimist, ressursside kättesaadavust ja rakendatavaid vastumeetmeid. Niisugused harjutused võivad toimuda:

- 1) täiemahulistena ja tegelikes oludes;
- 2) mudelsimulatsioonide või seminaride kujul;
- 3) kombineeritult koos muude, näiteks läbiotsimiste korraldamise, päästetööde või vastumeetmete rakendamise õppeharjutustega.

Sadamarajatise turvalisuse plaani tõhusa rakendamise tagamiseks teostatakse sadamarajatise töö iseloomu, sadamarajatise personali koosseisus toimunud muudatusi, sadamarajatise poolt teenindavate laevade tüüpi ja muid asjaolusid arvestades õppusi vähemalt kord kolme kuu jooksul, kui muutunud olud ei nõua teistsugust tegutsemist.

Erinevaid harjutusi, kus võivad osaleda sadamarajatise turvaülemad, vastavate ametiasutuste esindajad, reederite turvaülemad ja laevade turvaülemad, korraldatakse vähemalt kord kalendriaasta jooksul, nii et eelmisest harjutuskorrast ei oleks möödunud enam kui 18 kuud. Reederite või laevade turvaülemaid ühisharjutustel osalema kutsudes arvestatakse harjutuste mõjuga vastava laeva tööle ja turvalisusele. Selliste harjutuste käigus kontrollitakse sidepidamist, tegevuse koordineerimist, ressursside kättesaadavust ja rakendatavaid vastumeetmeid. Niisugused harjutused võivad toimuda:

- 1) täiemahulistena ja tegelikes oludes;
- 2) mudelsimulatsioonide või seminaride kujul;
- 3) kombineeritult koos muude, näiteks läbiotsimiste korraldamise, päästetööde või vastumeetmete rakendamise harjutustega.

## **9. HALDUSÜLESANNETE DELEGEERIMISEGA SEONDUVAD TOIMINGUD (ISPS B/4.4, 4.5)**

### **9.1. HALDUSÜLESANNETE DELEGEERIMISE ALUSED**

Veeteede Amet võib teatavaid turvalisusega seotud ülesandeid delegeerida volitatud turvalisusorganisatsioonidele.

Laevade suhtes on volitatud turvalisusorganisatsioon laeva turvalisuse plaani väljatöötav või kooskõlastav, laeva turvalisuse riskianalüüsi tegev või turvalisuse ülevaatust teostav ettevõtja, kes juhindub oma tegevuses Eesti Vabariigis kehtivatest õigusaktidest ja rahvusvahelistest konventsioonidest ning kes vastab SOLAS-e ja selle konventsiooni alusel kehtestatud ISPS koodeksi nõuetele ning kellega juhul, kui ettevõtja soovib kooskõlastada Eesti riigilippu kandvate laevade turvalisuse plaane või teostada nimetatud laevade turvalisuse ülevaatust, on Veeteede Amet sõlminud lepingu Eesti riigilippu kandvate laevade turvalisuse plaanide kooskõlastamiseks või nimetatud laevade turvalisuse ülevaatuste teostamiseks ja neile tunnistuste väljastamiseks.

Sadamarajatiste suhtes on volitatud turvalisusorganisatsioon turvaettevõtja, kes juhindub oma tegevuses Eesti Vabariigis kehtivatest õigusaktidest ja rahvusvahelistest konventsioonidest ning kes vastab SOLAS-e ja selle konventsiooni alusel kehtestatud ISPS koodeksi nõuetele ning kellega Veeteede Amet on sõlminud vastava lepingu sadamarajatise turvalisuse riskianalüüsi läbiviimiseks, turvalisuse plaani väljatöötamiseks või turvalisuse ülevaatuse teostamiseks.

### **9.2. ETTEVÕTJA NÕUETELE VASTAVUSE KONTROLL**

Enne haldusülesannete delegeerimist kontrollib Veeteede Amet ettevõtja vastavust õigusaktidega kehtestatud nõuetele.

#### **Ettevõtja peab suutma üles näidata:**

- 1) ametioskusi asjakohastes turvalisuse küsimustes;
- 2) asjakohaseid teadmisi laeva- ja sadamatoimingute kohta, sealhulgas teadmisi laeva konstruktsioonist, kui ta osutab laevadega seotud teenuseid, ning sadama ehitusest, kui ta osutab sadamarajatistega seotud teenuseid;
- 3) võimekust hinnata tõenäolisi turvaohete, mis võivad esineda toimingute käigus laeval ja sadamarajatisel, sealhulgas laeva ja sadama vahelisel liidesel, ning vähendada selliseid ohete;
- 4) võimekust säilitada ja parandada oma töötajate ametioskusi;
- 5) võimekust pidevalt kontrollida oma töötajate usaldusväarsust;
- 6) võimekust rakendada sobivaid meetmeid turvalisusega seotud teabe kaitseks;
- 7) teadmisi asjakohaste siseriiklike ja rahvusvaheliste õigusaktide ja turvanõuete kohta;
- 8) teadmisi olemasolevate turvaohetude ja tüüpolukordade kohta;
- 9) teadmisi relvade ning ohtlike ainete ja seadmete äratundmise ja avastamise kohta;

- 10) teadmisi turvalisust ohustavate isikute omaduste ja käitumismallide äratundmise kohta;
- 11) teadmisi turvameetmetest kõrvalehoidmiseks kasutatavate meetodite kohta;
- 12) teadmisi turva- ja seireseadmete, vastavate süsteemide ning nende kasutuspiirangute kohta.

Selleks peab ettevõtja esitama Veeteede Ametile vastava dokumentatsiooni ja olema võimeline tõestama oma kompetentsi.

**Lisaks eelnevale kontrollib Veeteede Amet ettevõtja usaldusväärsust, mida kinnitavad muuhulgas järgmised asjaolud:**

- 1) tal on haldusülesande täitmiseks vajalikud tehnilised vahendid, tal on vajalike teadmiste ja oskustega töötajad ning muud eeldused volitatava haldusülesande täitmiseks;
- 2) tema suhtes ei ole algatatud likvideerimist ega pankrotimenetlust;
- 3) ei esine asjaolusid, mis võivad põhjustada tema püsiva maksejõuetuse või tema tegevuse lõpetamise;
- 4) tema kohta ei ole karistusandmeid karistusregistris;
- 5) ta ei ole oluliselt rikkunud temaga sõlmitud halduslepinguid või riigihanke teostamiseks sõlmitud hankelepinguid;
- 6) tal ei ole maksuvõlga, sealhulgas ajatatud maksuvõlga, ega lõivude, trahvide või sundkindlustuse maksete võlgnevust.

## 10. TEABETOIMINGUD

### 10.1. TEABE EDASTAMINE RAHVUSVAHELISTELE ORGANITELE (SOLAS XI-2 9.3.1, 13; ISPS B/4.14, 4.15, 4.16, 4.41; EÜ 725/2004 Art 4, 7.4)

Veeteede Amet edastab järgmist turvalisuse alast informatsiooni IMO'le, Komisjonile ja liikmesriikidele:

1. pädevad asutused ja kontaktisikud laevade ja sadamarajatiste turvalisuse küsimustes, nende kontaktandmed;
2. kontaktpunkt, kuhu edastatakse laeva turvahäire sisselülitumise signaal ning mis peab olema pidevalt võimeline sellele reageerima, ja selle kontaktpunkti kontaktandmed;
3. kontaktpunkt, kuhu edastatakse sadamariigi poolt laevade kontrolliga seonduvad teadaanded ning mis peab olema pidevalt võimeline nendele teadannetele reageerima, ja selle kontaktpunkti kontaktandmed;
4. kontaktpunkt, kuhu Eesti territoriaalvetes sõitvad laevad saavad pöörduda turvalisuse alase info edastamiseks või saamiseks, ja selle kontaktpunkti kontaktandmed;
5. volitatud turvalisusorganisatsioonide nimekiri ja nende kontaktandmed ning neile volitatud ülesannete nimekiri;
6. nimekiri laevadest, mis sõidavad kohalikus rannasõidus ja millel rakendatakse sellega seoses mittestandardseid turvameetmeid;
7. nimekiri laevadest, millel rakendatakse võrdväärseid turvameetmeid;
8. nimekiri sadamarajatistest, millel on olemas kooskõlastatud turvalisuse plaan, nende asukohad, samuti muudatused selles nimekirjas või asukohtades. Iga viie aasta järel edastatakse kogu informatsioon uuesti;
9. nimekiri sadamarajatistest, kus seoses nende valdaja, asukoha, töökorralduse, tehnilise seadmestiku ja ehituse sarnasuse tõttu piisab mitme peale ühest turvalisuse riskianalüüsist ja/või plaanist;
10. nimekiri sadamarajatistest, kus rakendatakse mittestandardseid turvameetmeid seoses rannasõidus sõitvate laevade teenindamisega, ja nende asukohad;
11. nimekiri sadamarajatistest, kus rakendatakse ajutisi turvameetmeid seoses aegajalise rahvusvahelise laevaliikluse teenindamisega, ja nende asukohad;
12. nimekiri sadamarajatistest, kus rakendatakse võrdväärseid turvameetmeid, ja nende asukohad;
13. nimekiri lepingutest, mis on sõlmitud mittestandardsete turvameetmete kasutamiseks teatud kindlatel rahvusvahelistel laevaliinidel, ja nende üksikasjad;
14. Reederite ja laevade nimekiri, millised on vabastatud turvalisuse alase eelteate edastamisest. Antud nimekiri edastatakse lisaks Komisjonile vaid asjaomastele liikmesriikidele.
15. Järgmised andmed laevade kohta, millel on turvalisuse kaalutlustel keelatud siseneda Eesti sadamatesse või mis on Eesti sadamast turvalisuse kaalutlustel välja saadetud:
  - 1) laeva nimi, lipp, tunnusnumber, kutsung, tüüp ja last;
  - 2) sissesõidu keelamise või sadamast/sadamarajatistest väljasaatmise põhjus;
  - 3) turvanõuetele mittevastavuse olemus, kui seda on võimalik kirjeldada;

- 4) mittevastavuse parandamise katsete üksikasjad, kui seda on võimalik kirjeldada, sealhulgas laevale merereisiks kehtestatud tingimused;
- 5) eelmine/eelmised sihtsadam(ad) ja järgmine avaldatud sihtsadam;
- 6) lahkumisaeg ja tõenäoline eeldatav saabumisaeg nendes sadamatesse;
- 7) võimalikud laevale antud juhised;
- 8) teave turvasemest, millel laev hetkel tegutseb, kui see on teada;
- 9) teave side kohta, mida sadamariik on pidanud lipuriigi administratsiooniga;
- 10) infopunkt sadamariigis, mis teeb ettekande edasise teabe omandamise eesmärgil;
- 11) munsterroll;
- 12) muu asjakohane teave.

Sama informatsioon edastatakse ka riikidele, kus asuvad selliste laevade järgmised planeeritud sihtsadamad ning mille territoriaalvetesse laev järgmiseks suundub.

IMO'le, laeva lipuriigile ning laeva turvalisuse tunnistuse väljastanud volitatud turvalisusorganisatsioonile teatab Veeteede Amet kirjalikult, kui laeva suhtes rakendatakse ühte järgmistest kontrollmeetmetest või sanktsioonidest:

- 1) laeva üksikasjalikum kontrollimine;
- 2) laeva sadamasse sissesõidu või sadamast väljumise edasilükkamine;
- 3) laeva kinnipidamine;
- 4) laevale piirangute seadmine laeva sadamas viibimise ajaks;
- 5) laeval sadamasse sissesõidu keelamine;
- 6) laeva sadamast välja saatmine;
- 7) ettekirjutuse tegemine mittevastavuse kõrvaldamiseks;
- 8) nõue, et laev suunduks Veeteede Ameti poolt määratud asukohta Eesti territoriaalvetes.

## **10.2. LAEVA TURVALISUSE ALASE EELTEATE VASTUVÕTT ENNE SADAMASSE SISENEMIST (EÜ 725/2004 Art 6)**

Laeva turvalisuse alane eelteade edastatakse Veeteede Ameti poolt määratud vormis sissesõidusadamale ja Veeteede Ametile. Veeteede Ametis säilitatakse laevadelt edastatud turvalisuse alaseid eelteateid hilisemaks kontrollimiseks ja analüüsiks vähemalt kaks aastat.

Laeva turvalisuse alase eelteate esmast kontrolli teostab sissesõidusadama vastava sadamarajatise turvaülem vastavalt Veeteede Ameti poolt antud juhistele.

## **10.3. TURVALISUSE ALASE TEABE KONFIDENTSIAALSUSE TAGAMINE (EÜ 725/2004 Art 12, 13; ISPS A/9.7, 15.7, 16.8, B/4.1)**

Veeteede Ametis säilitatakse Eesti riigilippu kandvate laevade turvalisuse plaane juhul, kui laeva turvalisuse plaani kooskõlastas Veeteede Amet, laeva

turvalisuse ülevaatuste aruandeid, Eesti sadamarajatiste turvalisuse ülevaatuste aruandeid, turvalisuse riskianalüüse ja turvalisuse plaane.

Laevade ja sadamarajatiste turvalisuse ülevaatuste käigus saadud või loodud andmed ja teave ning turvalisuse riskianalüüsid ja turvalisuse plaanid ei ole avalikud.

Isikud, kes osalevad Komisjoni poolt läbiviidavates mereturvalisuse alastes kontrollides või kellel on juurdepääs Komisjoni poolt edastatud ja Määrusega seotud konfidentsiaalsele teabele, sealhulgas teiste liikmesriikide kontrollaktidele, peavad olema läbinud registerkontrolli.

#### **10.4. TURVALISUSE ALASE TEABE EDASTAMISE VÕI SAAMISE VÕIMALDAMINE (SOLAS XI-2 7.2).**

Veeteede Amet toimib ööpäevaringse kontaktpunktina, kuhu Eesti territoriaalvetes sõitvad laevad saavad pöörduda turvalisuse alase teabe edastamiseks või saamiseks.

#### **10.5. LAEVA TURVAHÄIRE VASTUVÕTMINE (SOLAS IX-2 6.2.1, 6.6, 6.7).**

##### **LISA 1**

Laeva turvahäire süsteem on tehniline süsteem, mis lülitatakse sisse otsese turvaohu korral ning mis edastab seejärel signaali laevalt kaldale. Piirivalveamet toimib ööpäevaringse kontaktpunktina laevade turvahäire vastuvõtmisel.

Piirivalveamet teavitab Veeteede Ametit koheselt laeva turvahäire vastuvõtmisest.

Kui turvahäire pärineb Eesti riigilippu kandvalt laevalt, teavitab Veeteede Amet laeva turvahäire vastuvõtmisest koheselt reederit, kes kontrollib turvahäire õigsust. Kinnitatud turvahäire korral teavitab Veeteede Amet koheselt turvahäirest Siseministeeriumi, Majandus- ja Kommunikatsiooniministeeriumi, Välisministeeriumi ja riiki või riike, mille vahetus läheduses laev hetkel asub.

Turvahäire vastuvõtmise korral välisriigi lippu kandvalt laevalt teavitab Veeteede Amet sellest koheselt Välisministeeriumi ja laeva lipuriigi kontaktpunkti ning vajadusel riiki, mille vahetus läheduses laev hetkel asub.

#### **10.6. KEHTIVAST TURVATASEMEST TEAVITAMINE (SOLAS XI-2 3, 7). LISA 2**

Siseministeerium teavitab koheselt Veeteede Ametit, Piirivalveametit, Maksu- ja Tolliametit, Majandus- ja Kommunikatsiooniministeeriumi ja Välisministeeriumi turvataseme kehtestamisest või muutmisest laevadel ja sadamarajatistel.

Veeteede Amet teavitab kehtivast turvatasemest koheselt faksi ja elektronposti teel sadamarajatiste ja reederite turvaülemaid.

Eesti riigilippu kandvaid laevu teavitab kehtivast turvasemest reederi turvaülem.

Eesti sadamarajatisel viibivaid ja sinna suunduvaid laevu teavitab kehtivast turvasemest sadamarajatisel turvaülem.

Eesti territoriaalvetes viibivaid või siseneda kavatsevaid välisriigi laevu teavitab kehtivast turvasemest vajadusel Piirivalveamet. Nende laevade lipuriikide kontaktpunkte teavitab vajadusel Veeteede Amet.

#### **10.7. ERAKORRALISE TURVALISUSE ALASE TEABE EDASTAMINE LAEVADELE (SOLAS XI-2 7.3; ISPS A/4.2, B/4.24). LISA 3**

Siseministerium teavitab koheselt Piirivalveametit ja Veeteede Ametit, kui jälitus- ja julgeolekuasutustelt laekunud teabe ja ohuhinnangu põhjal või teistelt riikidelt saadud teabe alusel on tuvastatud rünnaku oht konkreetse laeva suhtes.

Kui tegu on välisriigi lippu kandva laevaga, teavitab Piirivalveamet laeva:

- 1) kehtivast turvasemest;
- 2) turvameetmetest, mida laeval tuleks rakendada enda kaitsmiseks võimaliku rünnaku eest;
- 3) turvameetmetest, mida Eesti Vabariik on rannikuriigina oma territooriumil antud olukorras rakendanud.

Veeteede Amet edastab nimetatud teabe selle laeva lipuriigi kontaktpunktile ja Välisministeriumile.

Kui tegu on Eesti riigilippu kandva laevaga, teavitab Veeteede Amet reederit:

- 1) kehtivast turvasemest;
- 2) turvameetmetest, mida laeval tuleks rakendada enda kaitsmiseks võimaliku rünnaku eest;
- 3) turvameetmetest, mida rannikuriik oma territooriumil antud olukorras rakendab.

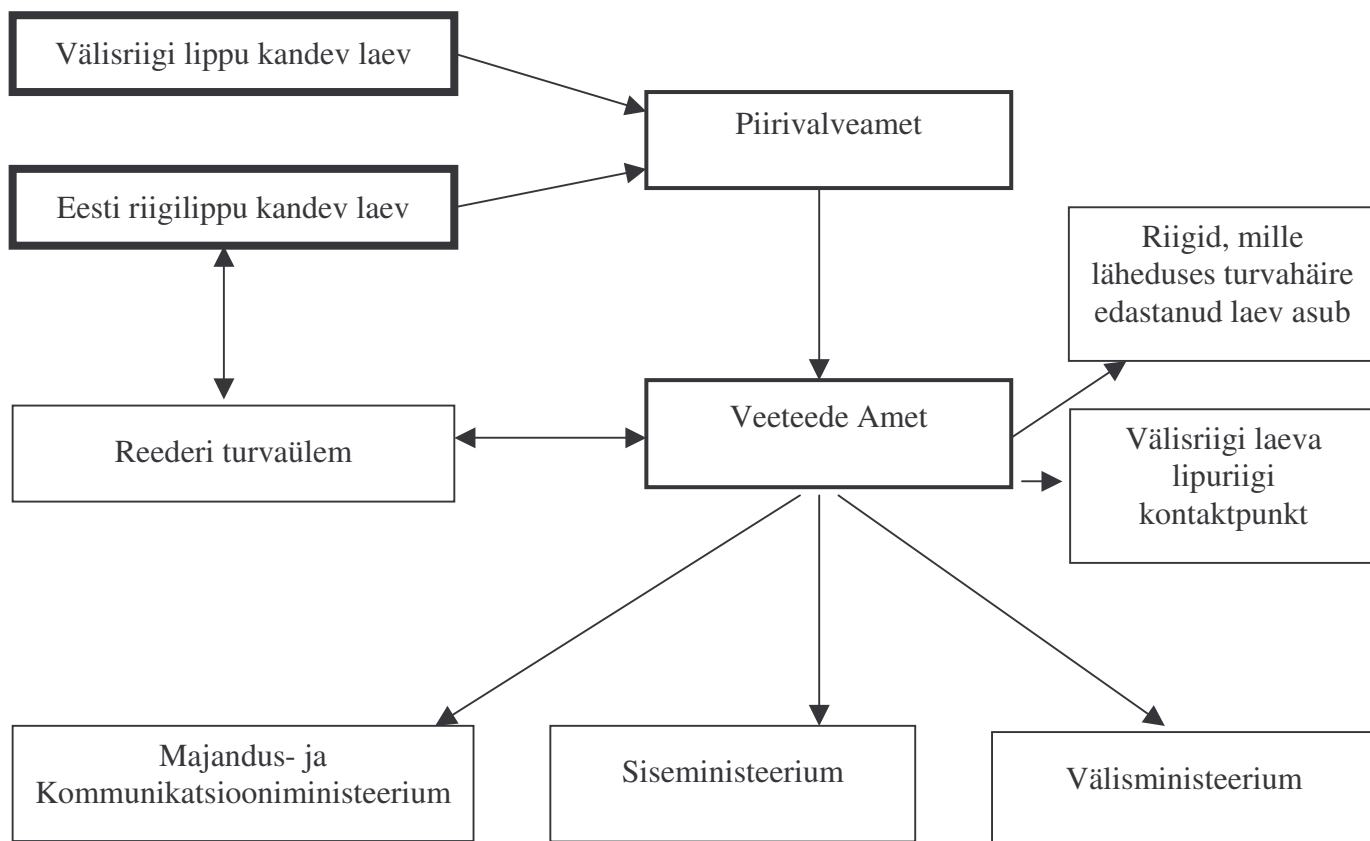
Reeder edastab nimetatud teabe laevale.

#### **10.8. RAHVUSLIKE KONTAKTISIKUTE MÄÄRAMINE LAEVADE JA SADAMARAJATISTE TURVALISUSE KÜSIMUSTES (SOLAS XI-2 13.1.1).**

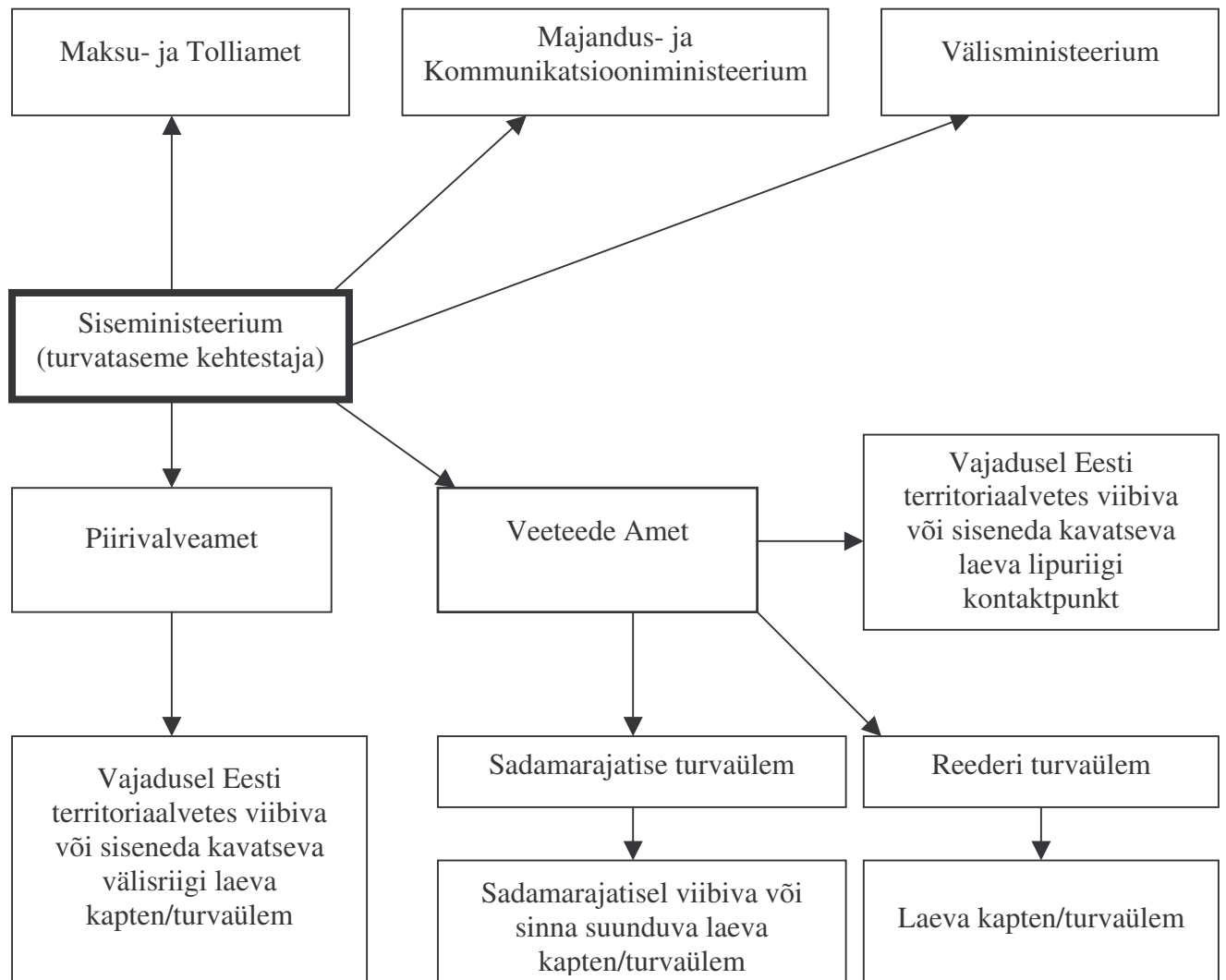
Veeteede Amet määrab laevade turvalisuse küsimuses kontaktisiku, kes on alati kättesaadav, et anda nõu ja osutada abi laevade turvalisuse küsimustes.

Veeteede Amet määrab sadamarajatisel turvalisuse küsimustes kontaktisiku, kes on alati kättesaadav, et anda nõu ja osutada abi sadamarajatisel turvalisuse küsimustes.

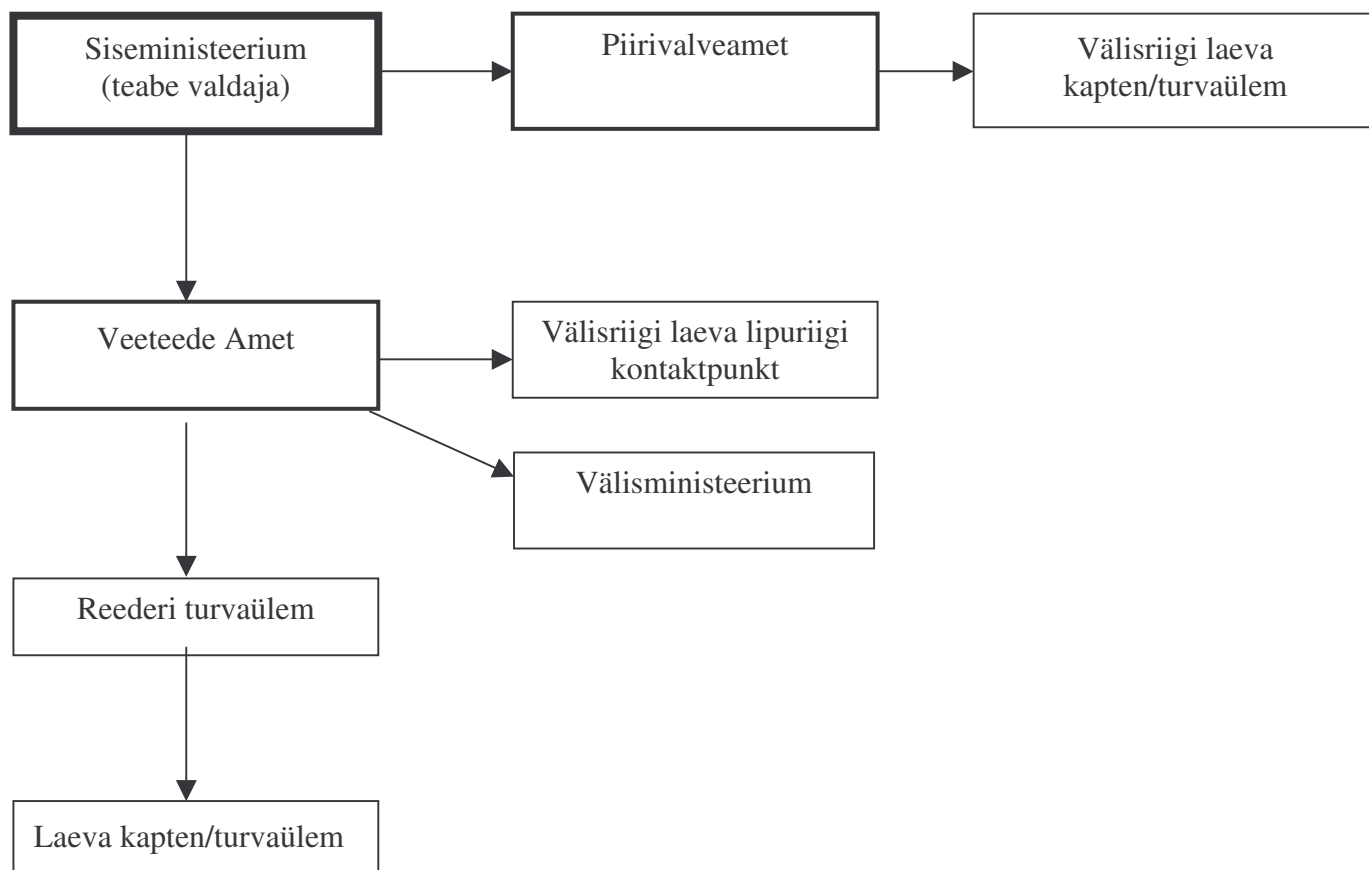
## LISA 1. LAEVA TURVAHÄIRE VASTUVÕTMINE



## LISA 2. KEHTIVAST TURVATASEMEST TEAVITAMINE



### LISA 3. ERAKORRALISE TURVALISUSE ALASE TEABE EDASTAMINE LAEVADELE



## MERETURVALISUSE ALASED RAHVUSVAHELISED KONTAKTPUNKTID JA- ASUTUSED

**1. Ööpäevaringne kontaktpunkt, kuhu Eesti territoriaalvetes sõitvad laevad saavad pöörduda turvalisuse alase info edastamiseks või saamiseks. (SOLAS XI-2 7.2)**

**Veeteede Amet**  
**Koordinatsioonikeskus**  
Lume 9  
10416 Tallinn  
Eesti  
Tel: +372 6 205 665  
Faks: +372 6 205 666  
E-post: maritime.security@vta.ee

**2. Ööpäevaringne kontaktpunkt laevade turvahäire vastuvõtmisel. (SOLAS IX-2 6.2.1)**

**Piirivalveamet**  
**Merevalvekeskus (JRCC)**  
Süsta 15  
11712 Tallinn  
Eesti  
Mob: +372 526 0511  
Tel: +372 692 2222  
+372 692 2500  
E-post: ncc\_estonia@pv.ee

**3. Mereturvalisuse alane informatsiooni vahendav asutus, mis toimib kontaktpunktina Komisjoni ja teiste liikmesriikide jaoks. (EÜ 725/2004 Art 2.6, 9.2)**

**Veeteede Amet**  
**Meresõiduohutuse teenistus**  
Lume 9  
10416 Tallinn  
Eesti  
Tel: +372 6 205 700  
Faks: +372 6 205 706  
E-post: marsec@vta.ee

**4. Kontaktisik laevade turvalisuse küsimustes, kes on alati kättesaadav, et anda nõu ja osutada abi laevade turvalisuse küsimustes. (EÜ 725/2004 Art 4.2, ISPS B/4.16)**

**Kaire Toomingas**

Vaneminspektor – laevade järelevalve osakond

Veeteede Amet

Meresõiduohutuse teenistus

Lume 9

10416 Tallinn

Eesti

Mob: +372 50 43 823

Tel: +372 6205 739

Faks: +372 6205 706

E-post: kaire.toomingas@vta.ee

**5. Kontaktisik sadamarajatiste turvalisuse küsimustes, kes on alati kättesaadav, et anda nõu ja osutada abi sadamarajatiste turvalisuse küsimustes. (EÜ 725/2004 Art 4.2, ISPS B/4.16)**

**Erik Noor**

Järelevalveinspektor – sadamate järelevalve osakond

Veeteede Amet

Meresõiduohutuse teenistus

Lume 9

10416 Tallinn

Eesti

Mob: +372 50 43 850

Tel: +372 6205 731

Faks: +372 6205 706

E-post: erik.noor@vta.ee

**MAJANDUS- JA KOMMUNIKATSIOONIMINISTEERIUMI TEAVITAMISE SKEEM**

<b>Jrk</b>	<b>Nimi</b>	<b>Staatus</b>	<b>Ametikoht</b>	<b>Kontaktandmed</b>
1.	Edgar Savisaar	VV liige	minister	tel 6256 304 edgar.savisaar@mkm.ee
2.	Marika Priske	VV Kriisikomisjoni liige	kantsler	tel 6256 307 marika.priske@mkm.ee
3.	Andres Tint	Kriisireguleerimis-meeskonna juht	asekantsler	tel 639 7641, mob 51 50 658 andres.tint@mkm.ee
4.	Andrus Maide	Veeteede Ameti KRM juht	Veeteede Ameti peadirektor	tel 6205 500, mob 50 43 888 andrus.maide@vta.ee